

TAUX DE CONVERSION

Pour comparer les valeurs du PIB réel d'un seul pays sur une période de plusieurs années, il faut éliminer les fluctuations dues aux variations de prix. De même, pour comparer les PIB réels d'un groupe de pays à un moment donné, il faut éliminer les différences entre leurs PIB dues à des écarts entre leurs niveaux de prix respectifs. Les indices de prix sont utilisés pour éliminer les effets des variations de prix dans un pays donné au cours du temps ; les parités de pouvoir d'achat (PPA) sont employées pour éliminer les effets des écarts de niveaux de prix à l'intérieur d'un groupe de pays à un moment donné.

Les taux de change sont parfois utilisés pour convertir dans une monnaie commune le PIB d'économies utilisant des monnaies différentes. Toutefois, les comparaisons de PIB fondées sur les taux de change ne reflètent pas les volumes réels de biens et services composant les PIB des pays comparés. Pour bon nombre des pays à bas revenu, les différences entre le PIB converti au moyen des taux de change et le PIB réel converti à l'aide des PPA sont considérables. En général, l'utilisation des taux de change conduit à sous-estimer le PIB réel des pays à faible revenu et à surestimer le PIB réel des pays à revenu élevé.

Définition

Les PPA sont des taux de conversion monétaire qui permettent d'égaliser les niveaux de prix entre pays. Les parités de pouvoir d'achat qui figurent ci-après sont calculées en comparant les prix d'un panier commun de quelque 2 500 biens et services dans les pays de l'OCDE. Ceux-ci ne sont pas tenus d'indiquer le prix de chacun des articles de ce panier, car certains peuvent s'avérer difficiles à trouver dans tel ou tel pays, mais ce panier commun a été composé de telle sorte que chaque pays puisse déterminer les prix d'un large éventail de biens et services représentatifs de son marché.

En bref

Au cours de la période 1999-2011, les fluctuations des PPA et celles des taux de change ont été rarement similaires ; même quand elles ont varié dans le même sens, elles n'avaient pas la même amplitude.

Dans les cas de la Turquie, de la Fédération de Russie et de la Pologne, par exemple, les estimations, établies pour 2011, du PIB converti à l'aide de la PPA et du PIB converti à l'aide du taux de change affichent un écart de plus de 60 %. Pour l'Inde, la différence est de 190 % environ.

Les indices de niveau de prix correspondent au rapport entre PPA estimées pour 2011 et taux de change de la même année, la valeur 100 étant fixée pour la zone OCDE. En général, il existe une corrélation positive entre les niveaux de revenu et les niveaux de prix. Ainsi, l'Australie, le Danemark, la Norvège et la Suisse – quatre pays de l'OCDE qui enregistrent de hauts revenus par habitant – affichaient aussi en 2011 les niveaux de prix les plus élevés, dépassant de 35 %, voire plus, la moyenne de l'OCDE, tandis que l'Inde présentait des niveaux de prix correspondant à 40 % environ de la moyenne de l'OCDE. Il convient toutefois d'interpréter avec prudence l'évolution des indices de niveau de prix car elle dépend grandement des variations de taux de change.

Les biens et services dont les prix doivent être déterminés sont tous ceux qui font partie de la dépense finale, à savoir la consommation des ménages, les services rendus par les administrations publiques, la formation de capital et les exportations nettes. Les prix des différents articles sont ensuite pondérés selon leurs poids relatifs dans la dépense finale totale afin d'obtenir les PPA du PIB indiquées ci-après.

Les indices des niveaux de prix comparés correspondent au rapport entre les PPA et les taux de change du marché. Appliqués au PIB, ils permettent de mesurer les écarts de niveau général des prix entre les pays.

Comparabilité

Les PPA indiquées ici pour l'OCDE et la Fédération de Russie ont été calculées conjointement par l'OCDE et Eurostat sur la base des procédures courantes. En consultation avec leurs pays membres, l'OCDE et Eurostat examinent de façon continue les questions méthodologiques et apportent régulièrement des améliorations. Les PPA indiquées pour les pays non membres de l'OCDE, à l'exception de la Fédération de Russie, sont calculées dans le cadre du Programme de comparaison internationale (PCI), qui couvre six régions dont cinq (Afrique, Asie-Pacifique, Communauté d'États indépendants (CEI), Amérique latine et Caraïbes, Asie occidentale) sont suivies par le Bureau mondial de la Banque mondiale.

Sources

- OCDE (2011), *PPA année de référence 2008, PPA année de référence*, Éditions OCDE.
- Pour le Brésil, la Chine, l'Indonésie et l'Afrique du Sud: Fonds monétaire international (FMI) (2011), *Perspectives de l'économie mondiale*, FMI, Washington DC.

Pour en savoir plus

Publications analytiques

- Harvey, R. (2004), "Comparaison des taux d'épargne des ménages Zone euro/États-Unis/Japon", *OECD Statistics Brief*, No. 8, juin.

Bases de données en ligne

- "Comptes nationaux trimestriels", *Statistiques de l'OCDE sur les comptes nationaux*.

Publications statistiques

- OCDE (2012), *Panorama des comptes nationaux*, Éditions OCDE.

Sites Internet

- Prix et parités de pouvoir d'achat, www.oecd.org/std/ppp.



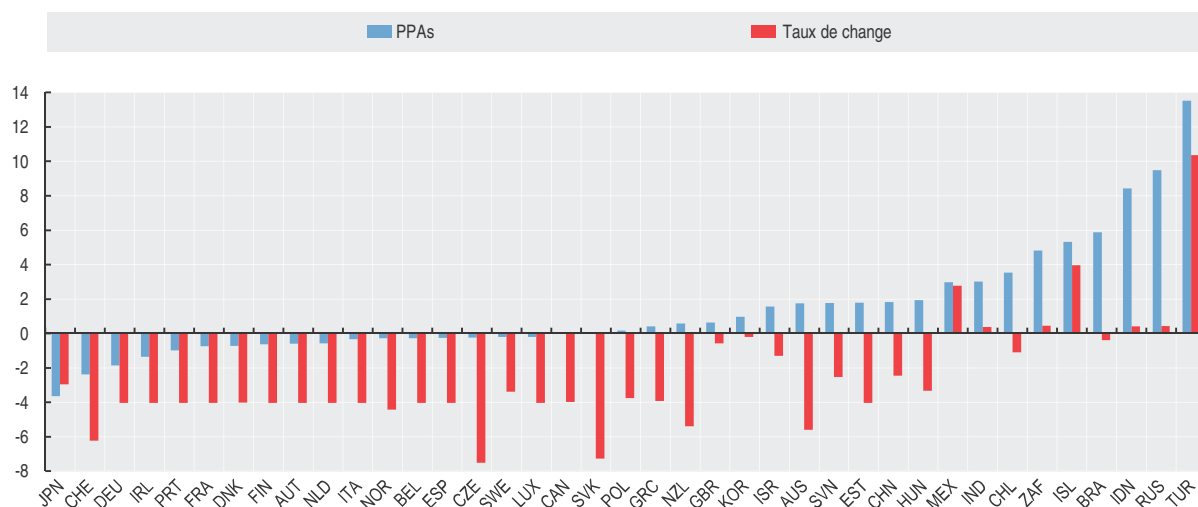
Parités de pouvoir d'achat
Unités de monnaie nationale par dollar des EU

	1999	2000	2001	2002	2003	2004	2005	2006	2007	2008	2009	2010	2011
Allemagne	0.975	0.967	0.956	0.942	0.918	0.897	0.867	0.837	0.830	0.812	0.804	0.809	0.802
Australie	1.30	1.31	1.33	1.34	1.35	1.37	1.39	1.41	1.43	1.48	1.46	1.53	1.56
Autriche	0.917	0.900	0.918	0.896	0.885	0.874	0.886	0.856	0.867	0.852	0.846	0.852	0.848
Belgique	0.921	0.891	0.886	0.865	0.879	0.897	0.900	0.883	0.886	0.874	0.860	0.864	0.867
Canada	1.19	1.23	1.22	1.23	1.23	1.23	1.21	1.21	1.21	1.23	1.20	1.22	1.23
Chili	277	284	288	296	307	321	334	363	372	365	376	400	402
Corée	755	746	758	770	794	796	789	775	769	786	804	825	821
Danemark	8.47	8.41	8.47	8.30	8.54	8.40	8.59	8.32	8.23	8.01	7.89	7.87	7.82
Espagne	0.733	0.734	0.740	0.733	0.753	0.759	0.765	0.736	0.728	0.720	0.710	0.715	0.716
Estonie	0.44	0.46	0.48	0.48	0.48	0.49	0.50	0.52	0.55	0.55	0.52	0.52	0.54
États-Unis	1.00	1.00	1.00	1.00	1.00	1.00	1.00	1.00	1.00	1.00	1.00	1.00	1.00
Finlande	1.00	0.99	1.01	1.00	1.01	0.98	0.98	0.95	0.94	0.92	0.91	0.92	0.93
France	0.960	0.939	0.919	0.905	0.938	0.940	0.923	0.903	0.893	0.882	0.868	0.872	0.872
Grèce	0.681	0.678	0.671	0.660	0.689	0.696	0.714	0.699	0.718	0.701	0.699	0.707	0.706
Hongrie	101.1	107.9	110.7	114.9	120.6	126.3	128.6	128.5	131.3	129.4	126.8	130.1	130.7
Irlande	0.930	0.962	0.993	1.004	1.014	1.006	1.010	0.984	0.958	0.952	0.904	0.861	0.839
Islande	79.7	84.3	89.0	91.3	94.5	94.2	99.1	107.2	113.0	117.4	127.8	135.5	141.6
Israël	3.50	3.44	3.42	3.46	3.63	3.53	3.72	3.83	3.74	3.87	4.02	4.02	4.02
Italie	0.818	0.817	0.808	0.845	0.854	0.873	0.867	0.833	0.817	0.789	0.783	0.805	0.790
Japon	162	155	149	144	140	134	130	125	120	117	115	111	107
Luxembourg	0.941	0.940	0.949	0.934	0.942	0.923	0.953	0.914	0.924	0.906	0.906	0.922	0.920
Mexique	5.63	6.10	6.31	6.55	6.82	7.22	7.13	7.19	7.38	7.47	7.71	7.93	8.19
Norvège	9.33	9.13	9.18	9.11	9.12	8.99	8.90	8.69	8.77	8.75	8.92	9.01	8.88
Nouvelle-Zélande	1.43	1.44	1.47	1.47	1.50	1.51	1.54	1.49	1.50	1.49	1.48	1.51	1.53
Pays-Bas	0.907	0.892	0.907	0.902	0.927	0.909	0.896	0.868	0.857	0.842	0.841	0.839	0.842
Pologne	1.74	1.84	1.86	1.83	1.84	1.86	1.87	1.84	1.84	1.86	1.86	1.86	1.87
Portugal	0.697	0.700	0.706	0.708	0.706	0.716	0.684	0.662	0.660	0.649	0.635	0.638	0.633
République slovaque	0.501	0.526	0.522	0.528	0.555	0.573	0.566	0.555	0.545	0.533	0.513	0.520	0.528
République tchèque	14.1	14.2	14.2	14.3	14.0	14.3	14.3	14.0	13.9	14.3	13.9	14.2	13.9
Royaume-Uni	0.653	0.636	0.627	0.628	0.641	0.633	0.636	0.627	0.645	0.651	0.654	0.659	0.678
Slovenie	0.511	0.532	0.565	0.588	0.615	0.611	0.612	0.608	0.629	0.634	0.637	0.642	0.634
Suède	9.29	9.13	9.35	9.35	9.34	9.11	9.38	9.08	8.88	8.77	8.94	9.03	8.95
Suisse	1.87	1.85	1.84	1.77	1.78	1.75	1.74	1.66	1.60	1.55	1.53	1.52	1.46
Turquie	0.202	0.283	0.428	0.613	0.774	0.812	0.831	0.847	0.864	0.890	0.917	0.967	1.005
Afrique du sud	2.93	3.12	3.28	3.58	3.70	3.81	3.87	4.00	4.19	4.47	4.75	4.99	..
Bésil	0.92	0.96	1.02	1.11	1.23	1.30	1.36	1.39	1.43	1.52	1.59	1.69	..
Chine	3.30	3.29	3.29	3.25	3.27	3.40	3.45	3.47	3.62	3.82	3.76	3.95	..
Fédération de Russie	5.54	7.31	8.32	9.27	9.87	11.55	12.74	12.64	13.97	14.34	14.48	15.96	18.10
Inde	13.3	13.6	13.8	14.0	14.2	14.5	14.7	14.9	15.3	16.2	16.9	18.4	..
Indonésie	2 612	2 775	3 102	3 233	3 338	3 531	3 934	4 347	4 698	5 432	5 829	6 237	..

1 2 <http://dx.doi.org/10.1787/888932713614>

Différences entre taux de change et parités de pouvoir d'achat

Croissance annuelle moyenne en pourcentage, 2000-11



1 2 <http://dx.doi.org/10.1787/888932713633>

TAUX DE CONVERSION

Taux de change

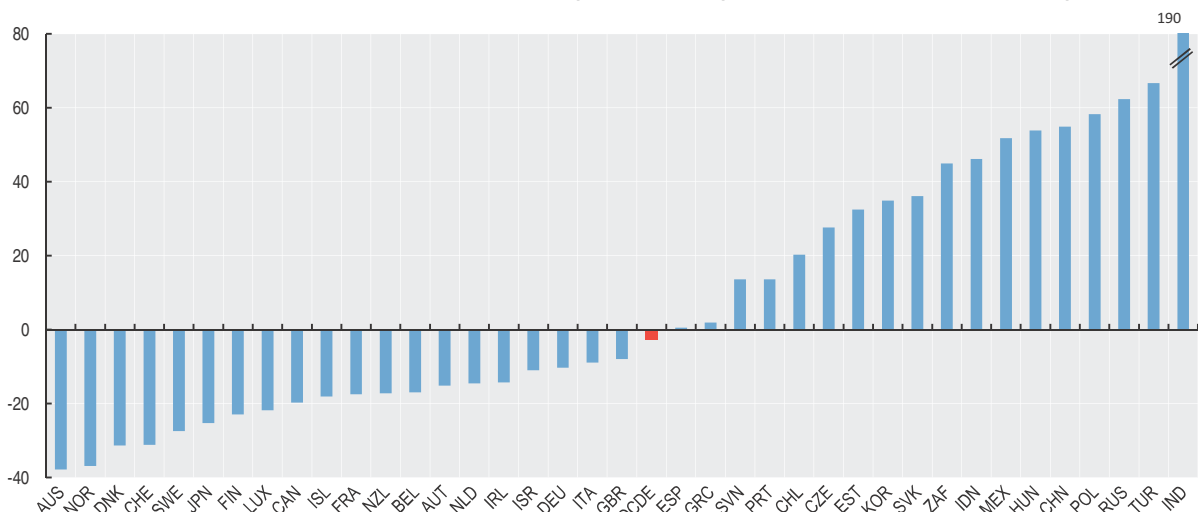
Unités de monnaie nationale par dollar des EU

	1999	2000	2001	2002	2003	2004	2005	2006	2007	2008	2009	2010	2011
Allemagne	0.93863	1.08540	1.11751	1.06255	0.88603	0.80537	0.80412	0.79714	0.73064	0.68268	0.71984	0.75505	0.71936
Australie	1.5500	1.7248	1.9334	1.8406	1.5419	1.3598	1.3095	1.3280	1.1951	1.1922	1.2822	1.0902	0.9695
Autriche	0.93863	1.08540	1.11751	1.06255	0.88603	0.80537	0.80412	0.79714	0.73064	0.68268	0.71984	0.75505	0.71936
Belgique	0.93863	1.08540	1.11751	1.06255	0.88603	0.80537	0.80412	0.79714	0.73064	0.68268	0.71984	0.75505	0.71936
Canada	1.4857	1.4851	1.5488	1.5693	1.4011	1.3010	1.2118	1.1344	1.0741	1.0670	1.1431	1.0302	0.9895
Chili	508.78	539.59	634.94	688.94	691.40	609.53	559.77	530.28	522.46	522.46	560.86	510.25	483.67
Corée	1 188.8	1 131.0	1 291.0	1 251.1	1 191.6	1 145.3	1 024.1	954.8	929.3	1 102.1	1 276.9	1 156.1	1 108.3
Danemark	6.9762	8.0831	8.3228	7.8947	6.5877	5.9911	5.9969	5.9468	5.4437	5.0981	5.3609	5.6241	5.3687
Espagne	0.93863	1.08540	1.11751	1.06255	0.88603	0.80537	0.80412	0.79714	0.73064	0.68268	0.71984	0.75505	0.71936
Estonie	0.938	1.084	1.117	1.062	0.886	0.805	0.804	0.797	0.731	0.683	0.719	0.755	0.719
États-Unis	1.000	1.000	1.000	1.000	1.000	1.000	1.000	1.000	1.000	1.000	1.000	1.000	1.000
Finlande	0.93863	1.08540	1.11751	1.06255	0.88603	0.80537	0.80412	0.79714	0.73064	0.68268	0.71984	0.75505	0.71936
France	0.93863	1.08540	1.11751	1.06255	0.88603	0.80537	0.80412	0.79714	0.73064	0.68268	0.71984	0.75505	0.71936
Grèce	0.89698	1.07234	1.11751	1.06255	0.88603	0.80537	0.80412	0.79714	0.73064	0.68268	0.71984	0.75505	0.71936
Hongrie	237.15	282.18	286.49	257.89	224.31	202.75	199.58	210.39	183.63	172.11	202.34	207.94	201.06
Irlande	0.93863	1.08540	1.11751	1.06255	0.88603	0.80537	0.80412	0.79714	0.73064	0.68268	0.71984	0.75505	0.71936
Israël	4.1397	4.0773	4.2057	4.7378	4.5541	4.4820	4.4877	4.4558	4.1081	3.5880	3.9323	3.7390	3.5781
Italie	0.93863	1.08540	1.11751	1.06255	0.88603	0.80537	0.80412	0.79714	0.73064	0.68268	0.71984	0.75505	0.71936
Japon	113.91	107.77	121.53	125.39	115.93	108.19	110.22	116.30	117.75	103.36	93.57	87.78	79.81
Luxembourg	0.93863	1.08540	1.11751	1.06255	0.88603	0.80537	0.80412	0.79714	0.73064	0.68268	0.71984	0.75505	0.71936
Mexique	9.560	9.456	9.342	9.656	10.789	11.286	10.898	10.899	10.928	11.130	13.514	12.636	12.423
Norvège	7.7992	8.8018	8.9917	7.9838	7.0802	6.7408	6.4425	6.4133	5.8617	5.6400	6.2883	6.0442	5.6046
Nouvelle-Zélande	1.8896	2.2012	2.3788	2.1622	1.7221	1.5087	1.4203	1.3607	1.3607	1.4227	1.6002	1.3874	1.2659
Pays-Bas	0.93863	1.08540	1.11751	1.06255	0.88603	0.80537	0.80412	0.79714	0.73064	0.68268	0.71984	0.75505	0.71936
Pologne	3.9671	4.3461	4.0939	4.0800	3.8891	3.6576	3.2355	3.1032	2.7680	2.4092	3.1201	3.0153	2.9629
Portugal	0.93863	1.08540	1.11751	1.06255	0.88603	0.80537	0.80412	0.79714	0.73064	0.68268	0.71984	0.75505	0.71936
République slovaque	1.3730	1.5281	1.6051	1.5046	1.2206	1.0707	1.0296	0.9858	0.8197	0.7091	0.7198	0.7550	0.7194
République tchèque	34.569	38.598	38.035	32.739	28.209	25.700	23.957	22.596	20.294	17.072	19.063	19.098	17.696
Royaume-Uni	0.61806	0.66093	0.69466	0.66722	0.61247	0.54618	0.55000	0.54349	0.49977	0.54397	0.64192	0.64718	0.62414
Slovenie	0.75851	0.92913	1.01297	1.00254	0.86427	0.80279	0.80414	0.79715	0.73064	0.68268	0.71984	0.75505	0.71936
Suède	8.2624	9.1622	10.3291	9.7371	8.0863	7.3489	7.4731	7.3783	6.7588	6.5911	7.6538	7.2075	6.4935
Suisse	1.5022	1.6888	1.6876	1.5586	1.3467	1.2435	1.2452	1.2538	1.2004	1.0831	1.0881	1.0429	0.8880
Turquie	0.4188	0.6252	1.2256	1.5072	1.5009	1.4255	1.3436	1.4285	1.3029	1.3015	1.5500	1.5029	1.6750
Zone euro	0.9386	1.0854	1.1175	1.0626	0.8860	0.8054	0.8041	0.7971	0.7306	0.6827	0.7198	0.7550	0.7194
Afrique du Sud	6.1095	6.9398	8.6092	10.5407	7.5648	6.4597	6.3593	6.7716	7.0454	8.2612	8.4737	7.3212	7.2611
Bésil	1.8139	1.8294	2.3496	2.9204	3.0775	2.9251	2.4344	2.1753	1.9471	1.8338	1.9994	1.7592	...
Chine	8.2783	8.2785	8.2771	8.2770	8.2770	8.2768	8.1943	7.9734	7.6075	6.9487	6.8314	6.7703	6.4615
Fédération de Russie	24.620	28.129	29.169	31.349	30.692	28.814	28.284	27.191	25.581	24.853	31.740	30.368	29.382
Inde	43.055	44.942	47.186	48.610	46.583	45.316	44.100	45.307	41.349	43.505	48.405	45.726	46.670
Indonésie	7 855.15	8 421.78	10 260.90	9 311.19	8 577.13	8 938.85	9 704.74	9 159.32	9 141.00	9 698.96	10 389.90	9 090.43	8 770.43

1 2 <http://dx.doi.org/10.1787/888932713652>

Différences entre le PIB selon le mode de conversion en dollars des EU - taux de change ou parités de pouvoir d'achat

PIB calculé avec PPA moins PIB calculé avec taux de change, en pourcentage du PIB calculé avec les taux de change, 2011



1 2 <http://dx.doi.org/10.1787/888932713671>



Indices de niveaux de prix

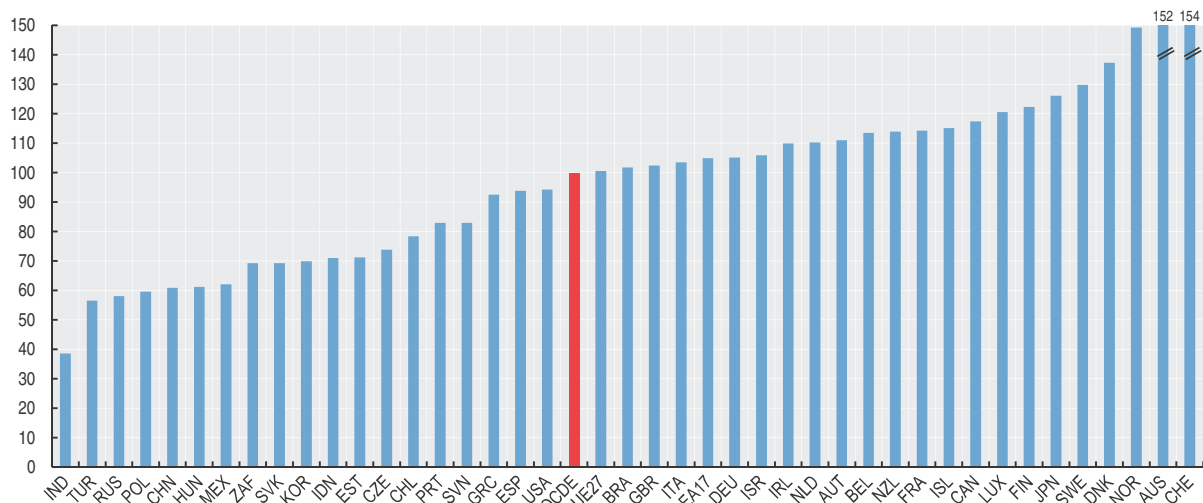
OCDE = 100

	1999	2000	2001	2002	2003	2004	2005	2006	2007	2008	2009	2010	2011
Allemagne	106	95	96	99	106	109	106	105	110	112	110	104	105
Australie	85	81	77	81	90	99	104	106	115	117	112	137	152
Autriche	100	89	92	94	103	107	109	108	115	118	116	110	111
Belgique	100	88	89	91	102	109	110	111	117	121	117	111	113
Canada	82	89	88	87	90	93	99	107	109	109	103	115	117
Chili	56	56	51	48	46	52	59	69	69	66	66	76	78
Corée	65	71	66	68	69	68	76	81	80	67	62	69	70
Danemark	124	111	114	117	133	138	141	140	146	148	145	136	137
Espagne	80	72	74	77	87	92	94	92	96	99	97	92	94
Estonie	48	45	48	50	56	59	61	65	73	76	71	68	71
États-Unis	102	107	112	111	103	98	98	100	97	94	98	97	94
Finlande	109	98	102	105	117	119	120	119	124	127	124	118	122
France	104	93	92	95	109	115	113	113	118	122	119	112	114
Grèce	77	68	67	69	80	85	87	88	95	97	95	91	92
Hongrie	43	41	43	50	55	61	63	61	69	71	62	61	61
Irlande	101	95	100	105	118	123	124	124	127	131	124	111	110
Islande	112	115	102	111	127	132	155	153	170	126	102	108	115
Israël	86	90	91	81	82	77	82	86	88	102	100	105	106
Italie	89	80	81	89	99	106	106	105	108	109	107	104	103
Japon	145	154	138	128	124	122	116	107	99	107	121	123	126
Luxembourg	102	93	95	98	109	112	117	115	122	125	124	119	121
Mexique	60	69	76	76	65	63	64	66	65	63	56	61	62
Norvège	122	111	115	127	132	131	136	136	144	146	140	145	149
Nouvelle-Zélande	77	70	69	76	89	98	106	97	107	99	91	106	114
Pays-Bas	98	88	91	94	108	111	110	109	113	116	115	108	110
Pologne	45	45	51	50	49	50	57	59	64	73	59	60	60
Portugal	76	69	71	74	82	87	84	83	87	90	87	82	83
République slovaque	37	37	36	39	47	52	54	56	64	71	70	67	69
République tchèque	42	39	42	49	51	55	59	62	66	79	72	72	74
Royaume-Uni	108	103	101	105	108	114	114	115	125	113	100	99	102
Slovenie	69	61	63	65	73	75	75	76	83	88	87	83	83
Suède	115	107	102	107	119	122	124	123	127	126	115	122	130
Suisse	127	117	122	126	136	138	138	132	129	135	139	141	154
Turquie	49	48	39	45	53	56	61	59	64	64	58	63	57
UE-27	94	86	86	90	98	103	102	102	107	108	103	99	100
OCDE	100	100	100	100	100	100	100	100	100	100	100	100	100
Afrique du Sud	49	48	43	38	50	58	60	59	58	51	55	67	69
Bésil	52	56	49	42	41	44	55	64	71	78	79	95	102
Chine	41	43	44	44	41	40	41	44	46	52	54	57	61
Fédération de Russie	23	28	32	33	33	39	44	47	53	54	45	51	58
Inde	32	32	33	32	31	31	33	33	36	35	34	38	39
Indonésie	30	35	34	39	40	39	40	48	50	53	55	67	71

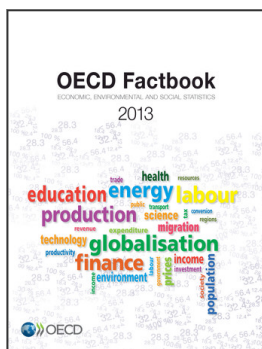
1 2 <http://dx.doi.org/10.1787/888932713690>

Indices de niveaux de prix

OCDE = 100, 2011



1 2 <http://dx.doi.org/10.1787/888932713709>



Extrait de :
OECD Factbook 2013
Economic, Environmental and Social Statistics

Accéder à cette publication :
<https://doi.org/10.1787/factbook-2013-en>

Merci de citer ce chapitre comme suit :

OCDE (2013), « Taux de conversion », dans *OECD Factbook 2013 : Economic, Environmental and Social Statistics*, Éditions OCDE, Paris.

DOI: <https://doi.org/10.1787/factbook-2013-39-fr>

Cet ouvrage est publié sous la responsabilité du Secrétaire général de l'OCDE. Les opinions et les arguments exprimés ici ne reflètent pas nécessairement les vues officielles des pays membres de l'OCDE.

Ce document et toute carte qu'il peut comprendre sont sans préjudice du statut de tout territoire, de la souveraineté s'exerçant sur ce dernier, du tracé des frontières et limites internationales, et du nom de tout territoire, ville ou région.

Vous êtes autorisés à copier, télécharger ou imprimer du contenu OCDE pour votre utilisation personnelle. Vous pouvez inclure des extraits des publications, des bases de données et produits multimédia de l'OCDE dans vos documents, présentations, blogs, sites Internet et matériel d'enseignement, sous réserve de faire mention de la source OCDE et du copyright. Les demandes pour usage public ou commercial ou de traduction devront être adressées à rights@oecd.org. Les demandes d'autorisation de photocopier une partie de ce contenu à des fins publiques ou commerciales peuvent être obtenues auprès du Copyright Clearance Center (CCC) info@copyright.com ou du Centre français d'exploitation du droit de copie (CFC) contact@cfcopies.com.