

## TAUX DE CHÔMAGE

La plupart des pays de l'OCDE publient des taux de chômage calculés sur la base du nombre de personnes inscrites dans les registres publics des demandeurs d'emploi. Comme ces données sont disponibles peu de temps après la fin du mois ou du trimestre auquel elles se réfèrent, elles sont en effet couramment utilisées comme des chiffres de « référence » du chômage dans de nombreux pays. Cependant, les règles d'inscription au chômage ne sont pas les mêmes dans tous les pays et les statistiques établies d'après cette source ne sont donc pas comparables au plan international. Les taux de chômage indiqués ici ont été calculés conformément aux lignes directrices du BIT et aux définitions qu'elles proposent pour le chômage et la population active.

### Définition

Les chômeurs sont ceux qui déclarent ne pas avoir d'emploi, être disponibles pour travailler et avoir pris des dispositions pour chercher activement du travail au cours des quatre dernières semaines de référence. Les lignes directrices de l'OIT énumèrent les dispositions en question, qui comprennent notamment : réponses à des avis de vacance de poste, démarches sur les lieux de travail tels qu'usines ou chantiers de construction, publication de petites annonces dans les journaux et inscription auprès de bureaux de placement.

### Tendances à long terme

Dans la plupart des pays de l'OCDE, les taux de chômage ont augmenté au début des années 90, mais ils se sont repliés depuis lors. Le recul a été particulièrement marqué en Australie, en Finlande, au Danemark, en Irlande et en Espagne.

Les différences observées entre les taux de chômage des hommes et des femmes ne dénotent aucune tendance particulière. Le chômage est généralement plus élevé chez les femmes que chez les hommes, mais on observe aussi la situation inverse dans plusieurs pays – Canada, Hongrie, Corée, Suède et Royaume-Uni, par exemple. C'est également vrai au Japon pour les années récentes. Cela tient peut-être en partie au fait que lorsque le chômage est en hausse, les femmes se découragent plus facilement que les hommes et se retirent donc en plus grand nombre du marché du travail.

Les graphiques rapportent les taux de chômage moyens sur les dix dernières années. En ce qui concerne le chômage total, les pays se classent en trois groupes : un premier groupe où les taux ne dépassent pas 5 % (Luxembourg, Suisse, Pays-Bas, Norvège, Corée, Autriche et Japon), un groupe intermédiaire où les taux sont compris entre 5 et 10 %, et un groupe où les taux de chômage sont en moyenne supérieurs à 10 % (Finlande, Grèce, Espagne, Pologne et République slovaque).

Le taux de chômage représente le nombre de chômeurs en pourcentage de la population active civile, celle-ci étant composée de tous les actifs occupant un emploi civil (personnes ayant travaillé au moins une heure au cours de la semaine précédant l'enquête) et des chômeurs.

Quand le chômage est élevé, certaines personnes se découragent et cessent de chercher du travail. Elles sont alors exclues de la population active, ainsi le taux de chômage diminue, ou arrête d'augmenter, même si ça ne reflète pas une amélioration du marché du travail.

### Comparabilité

Tous les pays de l'OCDE appliquent les lignes directrices de l'OIT pour mesurer le chômage, mais les définitions opérationnelles utilisées dans les enquêtes nationales sur la population active varient légèrement en Islande, au Mexique et en Turquie. En outre, il est probable que les niveaux de chômage sont influencés par les changements dans la conception et/ou la conduite de l'enquête, mais il y a de fortes chances pour que les taux de chômage soient relativement cohérents dans le temps.

### Source

- OCDE (2007), *Principaux indicateurs économiques*, OCDE, Paris.

### Pour en savoir plus

#### Publications analytiques

- OCDE (2007), *Panorama de la société : Les indicateurs sociaux de l'OCDE Édition 2006*, OCDE, Paris.

#### Publications statistiques

- OCDE (2004), *Statistiques trimestrielles de la population active*, OCDE, Paris.
- OCDE (2007), *Perspectives de l'emploi de l'OCDE*, OCDE, Paris.

#### Bases de données en ligne

- *Statistiques de l'emploi*.


#### Sites Internet

- Statistiques sur l'emploi de l'OCDE, [www.oecd.org/statistics/labour](http://www.oecd.org/statistics/labour).
- OCDE Politiques de l'emploi, [www.oecd.org/els/employment](http://www.oecd.org/els/employment).
- Base de données OCDE des statistiques de la population active, [www.oecd.org/statistics/labour](http://www.oecd.org/statistics/labour).

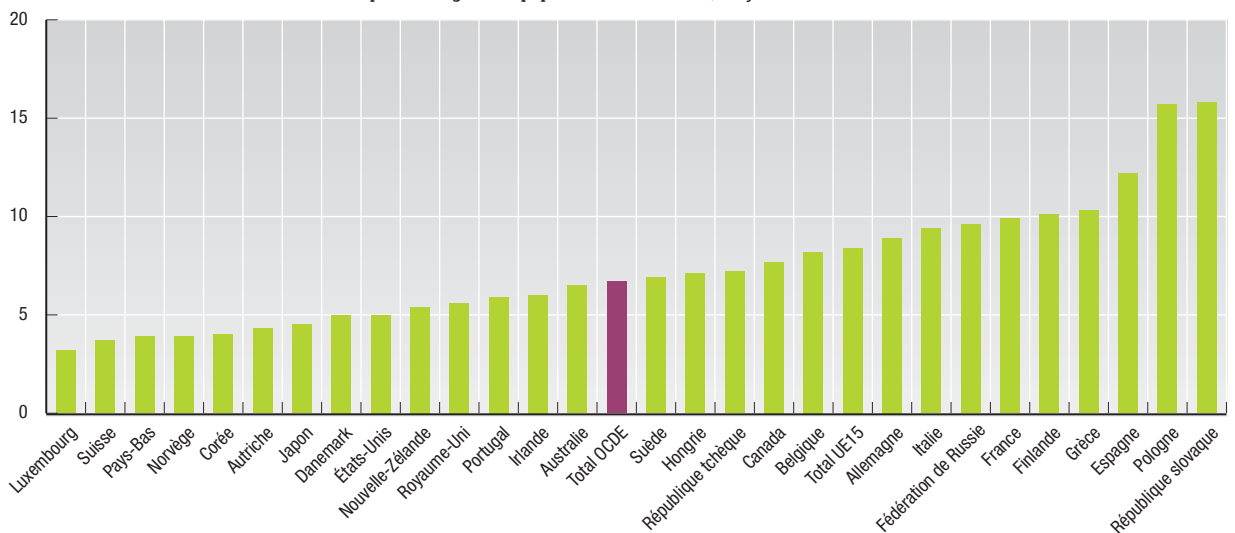

**Taux de chômage : total**

En pourcentage de la population active civile

	1993	1994	1995	1996	1997	1998	1999	2000	2001	2002	2003	2004	2005	2006
Allemagne	7.6	8.2	8.0	8.7	9.4	9.0	8.2	7.5	7.6	8.3	9.3	9.8	10.6	9.8
Australie	10.6	9.5	8.2	8.2	8.3	7.7	6.9	6.3	6.7	6.4	5.9	5.4	5.1	4.8
Autriche	4.0	3.8	3.9	4.3	4.4	4.5	3.9	3.6	3.6	4.2	4.3	4.8	5.2	4.7
Belgique	8.6	9.8	9.7	9.5	9.2	9.3	8.5	6.9	6.6	7.5	8.2	8.4	8.4	8.2
Canada	11.4	10.4	9.5	9.6	9.1	8.3	7.6	6.8	7.2	7.7	7.6	7.2	6.8	6.3
Corée	2.9	2.5	2.1	2.0	2.6	7.0	6.6	4.4	4.0	3.3	3.6	3.7	3.7	3.5
Danemark	9.5	7.7	6.8	6.3	5.2	4.9	5.1	4.3	4.5	4.6	5.4	5.5	4.8	3.9
Espagne	18.3	19.5	18.4	17.8	16.7	15.0	12.5	11.1	10.4	11.1	11.1	10.6	9.2	8.5
États-Unis	6.9	6.1	5.6	5.4	4.9	4.5	4.2	4.0	4.7	5.8	6.0	5.5	5.1	4.6
Finlande	16.2	16.8	15.1	14.9	12.7	11.4	10.3	9.6	9.1	9.1	9.1	8.8	8.3	7.7
France	11.1	11.7	11.1	11.6	11.5	11.1	10.5	9.1	8.4	8.7	9.5	9.6	9.7	9.5
Grèce	8.6	8.8	9.0	9.7	9.6	11.0	12.0	11.2	10.7	10.3	9.7	10.5	9.9	8.9
Hongrie	12.1	11.0	10.4	9.6	9.0	8.4	6.9	6.4	5.7	5.8	5.9	6.1	7.2	7.4
Irlande	15.6	14.3	12.3	11.7	9.9	7.5	5.7	4.3	4.0	4.5	4.7	4.5	4.3	4.4
Italie	9.8	10.6	11.2	11.2	11.3	11.4	10.9	10.1	9.1	8.6	8.4	8.0	7.7	6.8
Japon	2.5	2.9	3.1	3.4	3.4	4.1	4.7	4.7	5.0	5.4	5.3	4.7	4.4	4.1
Luxembourg	2.6	3.2	2.9	2.9	2.7	2.7	2.4	2.3	2.0	2.7	3.7	5.1	4.5	4.7
Norvège	6.6	6.0	5.4	4.8	4.0	3.2	3.2	3.4	3.6	3.9	4.5	4.4	4.6	3.5
Nouvelle-Zélande	9.5	8.1	6.3	6.1	6.6	7.4	6.8	6.0	5.3	5.2	4.6	3.9	3.7	3.8
Pays-Bas	6.2	6.8	6.6	6.0	4.9	3.8	3.2	2.8	2.2	2.8	3.7	4.6	4.7	3.9
Pologne	16.3	16.9	15.4	14.1	10.9	10.2	13.4	16.1	18.2	19.9	19.6	19.0	17.7	13.8
Portugal	5.6	6.9	7.3	7.3	6.8	5.1	4.5	4.0	4.0	5.0	6.3	6.7	7.6	7.7
République slovaque	..	13.7	13.1	11.3	11.9	12.6	16.3	18.8	19.3	18.6	17.6	18.2	16.3	13.3
République tchèque	4.4	4.3	4.1	3.9	4.8	6.4	8.6	8.7	8.0	7.3	7.8	8.3	7.9	7.1
Royaume-Uni	10.2	9.3	8.5	7.9	6.8	6.1	5.9	5.3	5.0	5.1	4.9	4.7	4.8	5.3
Suède	9.0	9.4	8.8	9.6	9.9	8.2	6.7	5.6	4.9	4.9	5.6	6.3	7.3	7.0
Suisse	3.9	3.9	3.5	3.9	4.2	3.6	3.0	2.7	2.6	3.2	4.2	4.4	4.5	4.0
Total UE15	10.0	10.4	10.0	10.1	9.9	9.3	8.6	7.7	7.2	7.6	8.0	8.1	8.2	7.7
Total OCDE	7.8	7.6	7.2	7.2	6.9	6.9	6.7	6.2	6.4	6.9	7.1	6.9	6.7	6.1
Fédération de Russie	..	..	9.4	9.7	11.8	13.3	13.0	10.6	9.0	7.9	8.2	7.8	7.2	7.2

StatLink  <http://dx.doi.org/10.1787/274172076743>**Taux de chômage : total**


En pourcentage de la population active civile, moyenne 1996-2006

StatLink  <http://dx.doi.org/10.1787/387620324848>

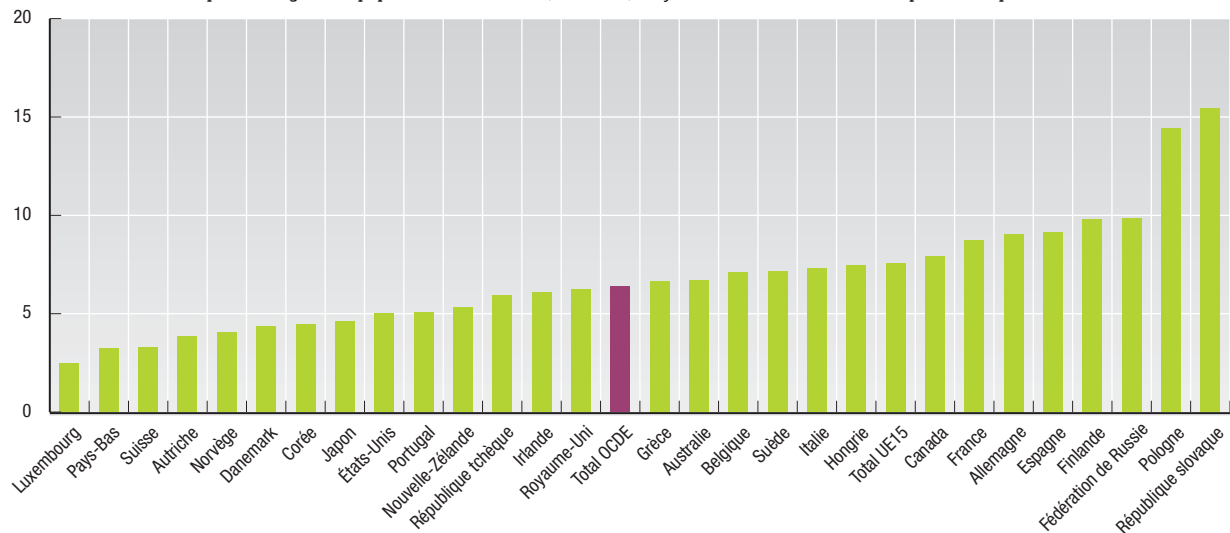
**Taux de chômage : hommes**

En pourcentage de la population active civile, hommes

	1993	1994	1995	1996	1997	1998	1999	2000	2001	2002	2003	2004	2005	2006
Allemagne	6.5	7.2	7.2	8.2	9.0	8.8	8.1	7.5	7.8	8.8	9.8	10.3	11.1	10.2
Australie	11.4	9.9	8.7	8.5	8.6	8.1	7.2	6.5	7.1	6.6	5.9	5.3	4.9	4.7
Autriche	3.1	3.0	3.1	3.6	3.6	3.8	3.3	3.1	3.1	4.0	4.0	4.4	4.9	4.3
Belgique	6.7	7.7	7.6	7.4	7.3	7.7	7.2	5.6	5.9	6.6	7.7	7.5	7.6	7.4
Canada	11.9	10.9	9.8	9.9	9.3	8.5	7.8	6.9	7.5	8.1	7.9	7.5	7.0	6.5
Corée	3.3	2.8	2.3	2.4	2.8	7.8	7.4	5.0	4.5	3.7	3.8	3.9	4.0	3.8
Danemark	9.3	7.1	5.7	5.3	4.4	3.9	4.5	3.9	4.1	4.3	4.8	5.1	4.4	3.3
Espagne	15.5	16.2	14.8	14.3	13.1	11.2	9.0	7.9	7.5	8.1	8.2	8.0	7.1	6.3
États-Unis	7.2	6.2	5.6	5.4	4.9	4.4	4.1	3.9	4.8	5.9	6.3	5.6	5.1	4.6
Finlande	18.1	18.4	15.2	15.0	12.3	10.9	9.7	8.7	8.7	9.1	9.3	8.7	8.1	7.4
France	9.6	10.1	9.4	10.0	10.1	9.5	9.0	7.6	7.0	7.8	8.5	8.7	8.8	8.7
Grèce	5.7	6.0	6.2	6.0	6.3	7.3	7.9	7.4	7.1	6.8	6.2	6.6	6.1	5.6
Hongrie	13.5	12.3	11.8	10.2	9.7	9.0	7.4	7.0	6.3	6.2	6.1	6.1	7.0	7.1
Irlande	15.4	14.2	12.2	11.5	9.9	7.7	5.7	4.3	4.1	4.7	5.0	4.9	4.6	4.6
Italie	7.4	8.3	8.6	8.7	8.7	8.8	8.4	7.8	7.0	6.7	6.5	6.3	6.1	5.4
Japon	2.4	2.8	3.1	3.3	3.4	4.2	4.8	4.9	5.2	5.5	5.5	4.9	4.6	4.3
Luxembourg	2.2	2.6	2.0	2.2	2.0	1.9	1.8	1.8	1.7	2.1	3.0	3.7	3.5	3.5
Norvège	7.3	6.6	5.7	4.7	3.9	3.1	3.4	3.6	3.7	4.1	4.9	4.8	4.8	3.6
Nouvelle-Zélande	10.1	8.5	6.2	6.1	6.6	7.5	7.0	6.1	5.3	5.0	4.3	3.5	3.4	3.5
Pays-Bas	5.4	6.0	5.5	4.7	3.7	2.9	2.3	2.2	1.8	2.5	3.5	4.3	4.4	3.5
Pologne	14.5	15.1	13.8	12.3	9.1	8.5	11.8	14.4	16.9	19.1	18.9	18.2	16.6	12.9
Portugal	4.8	6.1	6.5	6.5	6.1	4.1	4.0	3.2	3.2	4.1	5.5	5.8	6.7	6.5
République slovaque	..	13.3	12.5	10.2	11.1	12.2	16.3	19.0	19.8	18.6	17.4	17.4	15.4	12.2
République tchèque	3.5	3.7	3.5	3.4	4.0	5.0	7.3	7.3	6.7	5.9	6.2	7.1	6.5	5.8
Royaume-Uni	12.1	11.0	9.9	9.2	7.6	6.8	6.5	5.8	5.5	5.6	5.5	5.0	5.2	5.7
Suède	10.7	10.8	9.7	10.1	10.2	8.4	6.6	5.9	5.2	5.3	6.0	6.5	7.4	6.9
Suisse	3.3	3.4	3.0	3.6	4.3	3.2	2.6	2.2	2.0	3.0	3.9	4.0	3.9	..
Total UE15	9.1	9.4	8.9	9.1	8.8	8.2	7.5	6.7	6.4	6.9	7.4	7.5	7.6	7.1
Total OCDE	..	7.3	6.8	6.8	6.4	6.4	6.2	5.8	6.1	6.7	6.9	6.7	6.4	5.9
Fédération de Russie	..	..	9.7	10.0	12.1	13.5	13.2	10.8	9.3	8.1	8.5	8.0	7.3	7.5

StatLink  <http://dx.doi.org/10.1787/274203436078>**Taux de chômage : hommes**


En pourcentage de la population active civile, hommes, moyenne 1996-2006 ou dernière période disponible

StatLink  <http://dx.doi.org/10.1787/387670468863>

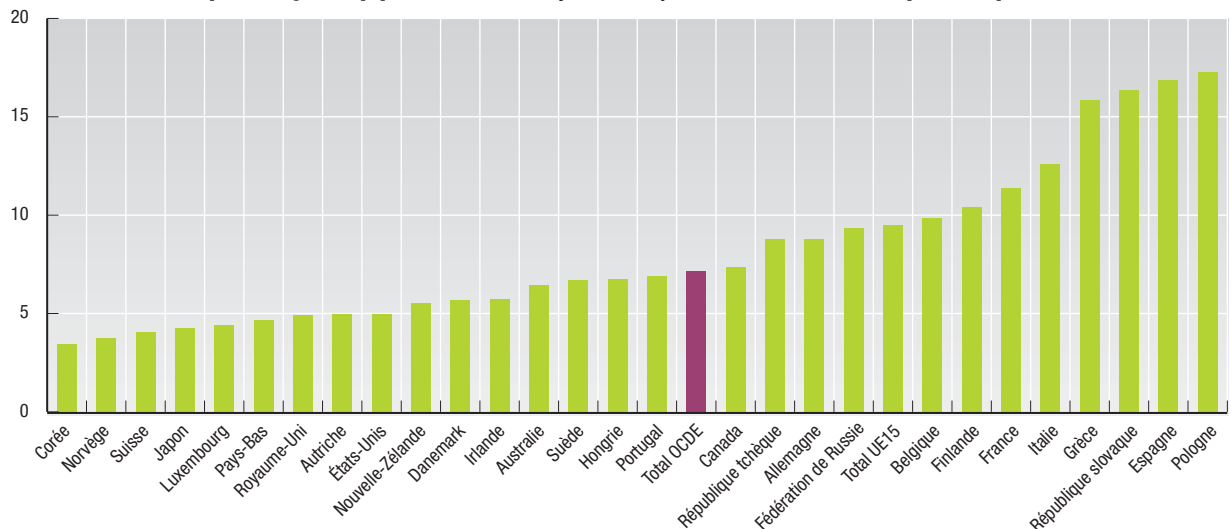

**Taux de chômage : femmes**

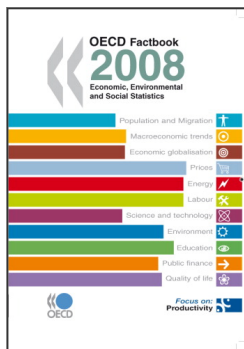
En pourcentage de la population active civile, femmes

	1993	1994	1995	1996	1997	1998	1999	2000	2001	2002	2003	2004	2005	2006
Allemagne	8.9	9.4	9.0	9.2	9.8	9.3	8.4	7.5	7.4	7.9	8.7	9.1	10.0	9.4
Australie	9.8	9.0	7.9	7.9	8.1	7.5	6.8	6.2	6.5	6.2	6.0	5.6	5.2	5.0
Autriche	5.1	5.0	5.0	5.3	5.4	5.4	4.7	4.3	4.2	4.4	4.7	5.3	5.5	5.2
Belgique	11.4	12.7	12.7	12.5	11.9	11.6	10.3	8.5	7.5	8.6	8.9	9.5	9.5	9.3
Canada	10.7	9.8	9.1	9.3	8.9	8.0	7.3	6.7	6.9	7.1	7.2	6.9	6.5	6.1
Corée	2.3	2.0	1.7	1.6	2.3	5.7	5.3	3.6	3.3	2.7	3.3	3.4	3.4	2.9
Danemark	9.8	8.5	8.1	7.5	6.2	6.0	5.7	4.8	5.0	5.0	6.1	6.0	5.3	4.5
Espagne	23.5	25.4	24.6	23.8	22.6	21.1	18.1	16.0	14.8	15.7	15.3	14.3	12.2	11.6
États-Unis	6.6	6.0	5.6	5.4	5.0	4.6	4.3	4.1	4.7	5.6	5.7	5.4	5.1	4.6
Finlande	14.2	14.9	15.0	14.8	13.0	11.9	10.8	10.5	9.7	9.1	8.9	9.0	8.6	8.1
France	13.0	13.6	13.1	13.5	13.3	12.9	12.2	10.9	10.0	9.8	10.6	10.6	10.7	10.4
Grèce	13.6	13.7	13.8	15.4	14.8	16.9	18.1	17.1	16.1	15.6	15.0	16.2	15.3	13.6
Hongrie	10.4	9.4	8.7	8.8	8.1	7.8	6.3	5.6	5.0	5.4	5.6	6.1	7.4	7.8
Irlande	16.0	14.6	12.5	11.8	9.9	7.3	5.6	4.2	3.8	4.1	4.3	4.0	4.0	4.1
Italie	13.9	14.6	15.3	15.2	15.3	15.4	14.8	13.6	12.2	11.5	11.3	10.5	10.0	8.8
Japon	2.6	3.0	3.2	3.4	3.4	4.0	4.5	4.5	4.7	5.1	4.9	4.4	4.2	3.9
Luxembourg	3.3	4.1	4.3	4.2	3.9	4.0	3.3	3.1	2.5	3.7	4.7	7.1	5.8	6.3
Norvège	5.7	5.3	5.1	4.8	4.2	3.3	3.1	3.2	3.4	3.6	4.0	4.0	4.4	3.4
Nouvelle-Zélande	8.8	7.6	6.3	6.1	6.6	7.4	6.5	5.8	5.3	5.3	5.0	4.4	4.0	4.1
Pays-Bas	7.5	7.9	8.1	7.7	6.6	5.0	4.4	3.6	2.8	3.1	3.9	4.9	5.0	4.4
Pologne	18.5	19.0	17.3	16.2	13.0	12.2	15.2	18.1	19.8	20.9	20.4	19.9	19.1	14.9
Portugal	6.7	8.0	8.2	8.2	7.7	6.3	5.2	4.9	5.0	6.0	7.2	7.6	8.7	9.0
République slovaque	..	14.1	13.8	12.7	12.8	13.2	16.4	18.6	18.7	18.7	17.8	19.2	17.2	14.7
République tchèque	5.4	5.2	4.8	4.7	5.9	8.1	10.3	10.3	9.7	9.0	9.9	9.9	9.8	8.9
Royaume-Uni	7.8	7.2	6.7	6.3	5.8	5.3	5.2	4.8	4.4	4.5	4.3	4.2	4.3	4.9
Suède	7.3	7.8	7.8	9.0	9.5	8.0	6.8	5.3	4.5	4.6	5.2	6.1	7.2	7.1
Suisse	4.7	4.5	4.1	4.2	4.1	4.0	3.5	3.2	3.4	3.4	4.5	4.9	5.1	..
Total UE15	11.2	11.6	11.4	11.4	11.3	10.7	9.9	8.9	8.3	8.5	8.8	8.9	8.9	8.5
Total OCDE	..	8.1	7.8	7.8	7.5	7.4	7.2	6.7	6.8	7.2	7.3	7.2	7.0	6.5
Fédération de Russie	..	..	9.2	9.3	11.5	13.0	12.9	10.4	8.6	7.6	8.0	7.5	7.0	6.8

StatLink  <http://dx.doi.org/10.1787/274216717605>**Taux de chômage : femmes**

En pourcentage de la population active civile, femmes, moyenne 1996-2006 ou dernière période disponible

StatLink  <http://dx.doi.org/10.1787/387810818307>



Extrait de :  
**OECD Factbook 2008**  
Economic, Environmental and Social Statistics

Accéder à cette publication :  
<https://doi.org/10.1787/factbook-2008-en>

**Merci de citer ce chapitre comme suit :**

OCDE (2009), « Taux de chômage », dans *OECD Factbook 2008 : Economic, Environmental and Social Statistics*, Éditions OCDE, Paris.

DOI: <https://doi.org/10.1787/factbook-2008-45-fr>

Cet ouvrage est publié sous la responsabilité du Secrétaire général de l'OCDE. Les opinions et les arguments exprimés ici ne reflètent pas nécessairement les vues officielles des pays membres de l'OCDE.

Ce document et toute carte qu'il peut comprendre sont sans préjudice du statut de tout territoire, de la souveraineté s'exerçant sur ce dernier, du tracé des frontières et limites internationales, et du nom de tout territoire, ville ou région.

Vous êtes autorisés à copier, télécharger ou imprimer du contenu OCDE pour votre utilisation personnelle. Vous pouvez inclure des extraits des publications, des bases de données et produits multimédia de l'OCDE dans vos documents, présentations, blogs, sites Internet et matériel d'enseignement, sous réserve de faire mention de la source OCDE et du copyright. Les demandes pour usage public ou commercial ou de traduction devront être adressées à [rights@oecd.org](mailto:rights@oecd.org). Les demandes d'autorisation de photocopier une partie de ce contenu à des fins publiques ou commerciales peuvent être obtenues auprès du Copyright Clearance Center (CCC) [info@copyright.com](mailto:info@copyright.com) ou du Centre français d'exploitation du droit de copie (CFC) [contact@cfcopies.com](mailto:contact@cfcopies.com).