

## TAUX D'INTÉRÊT À LONG TERME

Les taux d'intérêt à long terme sont un des déterminants de l'investissement des entreprises. Ces taux ont un effet stimulant sur les investissements en nouveaux équipements lorsqu'ils sont bas, et dissuasif lorsqu'ils sont élevés. L'investissement est lui-même une source essentielle de croissance économique.

### Définition

Les taux d'intérêt à long terme sont ceux des obligations d'État à échéance résiduelle d'environ 10 ans. Il ne s'agit pas des taux d'intérêt fixés lors de l'émission de ces emprunts, mais des taux d'intérêt correspondant aux cours auxquels ces obligations d'État s'échangent sur les marchés de capitaux. Par exemple, pour une obligation initialement achetée 100 avec un taux d'intérêt de 9 %, mais qui se négocie actuellement à un prix de 90, le taux d'intérêt indiqué sera de 10 % ( $(9/90) \times 100$ ).

Les taux d'intérêt à long terme indiqués ici sont, dans la mesure du possible, des moyennes de taux journaliers. Dans tous les cas, ce sont des taux d'intérêt sur des obligations dont le remboursement du capital est garanti par l'État.

Les taux d'intérêt à long terme sont déterminés par trois facteurs : le prix facturé par le prêteur pour le report de consommation auquel il consent, le risque que l'emprunteur ne rembourse pas le capital prêté, et la réduction par l'inflation de la valeur réelle du capital qui est anticipée par le prêteur au cours de la durée de vie de l'emprunt. Les taux d'intérêt indiqués ci-après se réfèrent à des emprunts d'État, de sorte que le facteur de risque est très faible. Ces taux sont déterminés dans une large mesure par les anticipations inflationnistes.

### Comparabilité

On considère que la comparabilité de ces données est élevée. Il peut y avoir toutefois des variations de la taille des obligations dont le remboursement du capital est garanti par l'État et qui sont exigibles, et du degré de représentativité de ces taux par rapport aux conditions financières existant dans les différents pays.

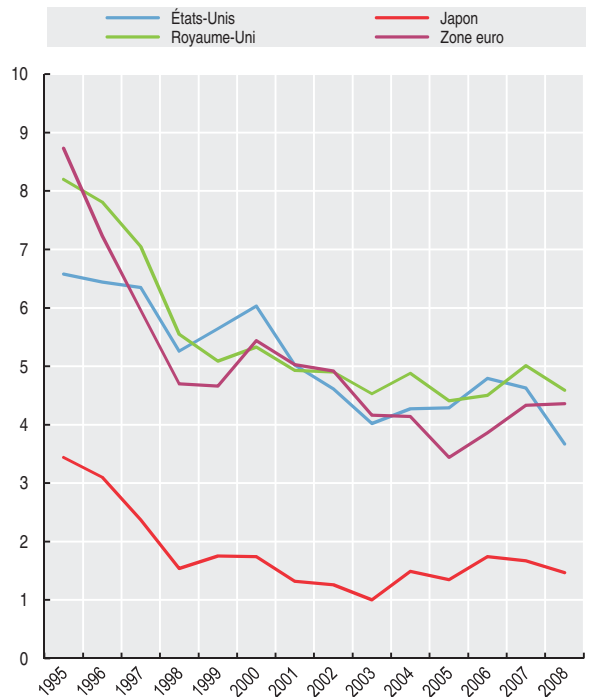
### En bref

À partir de 1995, les taux d'intérêt à long terme ont baissé régulièrement dans la plupart des pays membres jusqu'en 2005. Dans de nombreux pays, les taux d'intérêt relevés en 2005 ont atteint un niveau historiquement bas. Le regain de ces taux s'est révélé de courte durée aux États-Unis, au Royaume-Uni et au Japon, mais plus durable dans la zone euro.

Une des caractéristiques les plus frappantes des tendances récentes est la diminution de la variance des taux d'intérêt parmi les pays de l'OCDE. La convergence des taux d'intérêt à long terme s'explique essentiellement par l'intégration croissante des marchés financiers – un des aspects de la mondialisation – et a été particulièrement prononcée parmi les membres de la zone euro. Le Japon et la Suisse font exception : leurs taux d'intérêt à long terme sont restés bas sur toute la période, sans converger vers la moyenne OCDE.

### Évolution des taux d'intérêt à long terme

Pourcentage



StatLink <http://dx.doi.org/10.1787/818846053831>

### Source

- OCDE (2010), *Principaux indicateurs économiques*, OCDE, Paris.

### Pour en savoir plus

#### Publications analytiques

- OCDE (2008), *Financial Market Trends*, série, OCDE, Paris.
- OCDE (2008), *Perspectives économiques de l'OCDE : Juin n° 83 – Volume 2008-1*, OCDE, Paris.

#### Publications méthodologiques

- OCDE (1998), *Main Economic Indicators – Sources and Methods: Interest Rates and Share Price Indices*, OCDE, Paris.



Taux d'intérêt à long terme

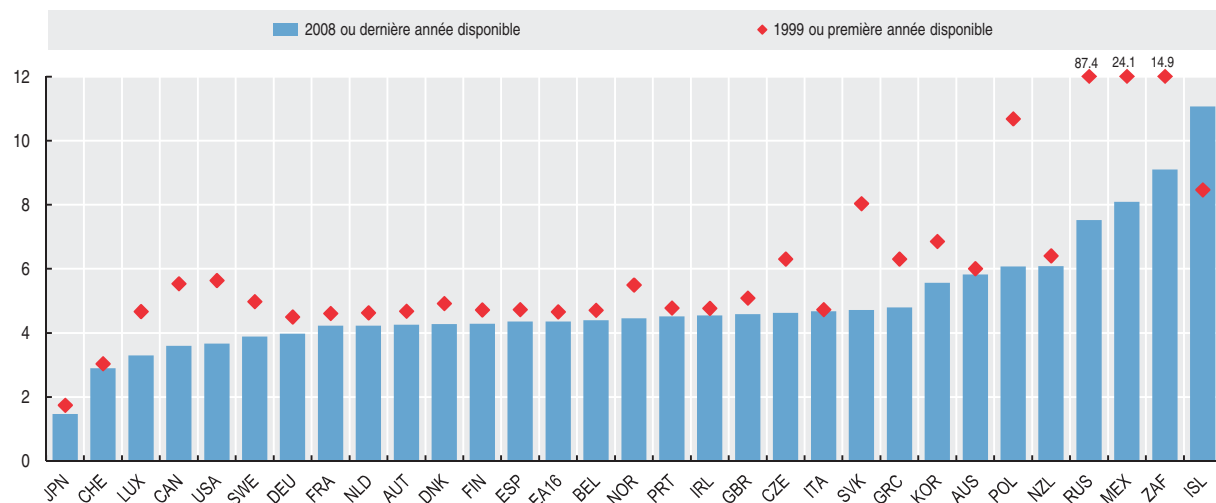
Pourcentage

	1995	1996	1997	1998	1999	2000	2001	2002	2003	2004	2005	2006	2007	2008
Allemagne	6.86	6.23	5.66	4.58	4.50	5.27	4.80	4.78	4.07	4.04	3.35	3.76	4.22	3.98
Australie	9.21	8.21	6.95	5.49	6.01	6.31	5.62	5.84	5.37	5.59	5.34	5.59	6.00	5.82
Autriche	7.13	6.32	5.68	4.71	4.68	5.56	5.08	4.97	4.15	4.15	3.39	3.80	4.30	4.26
Belgique	7.38	6.30	5.59	4.70	4.71	5.57	5.06	4.89	4.15	4.06	3.37	3.81	4.33	4.40
Canada	8.16	7.24	6.14	5.28	5.54	5.93	5.48	5.30	4.80	4.58	4.07	4.21	4.27	3.60
Corée	..	..	..	..	..	..	6.86	6.59	5.05	4.73	4.95	5.15	5.35	5.57
Danemark	8.27	7.19	6.26	5.04	4.92	5.66	5.09	5.06	4.31	4.30	3.40	3.81	4.29	4.28
Espagne	11.27	8.74	6.40	4.83	4.73	5.53	5.12	4.96	4.13	4.10	3.39	3.78	4.31	4.36
États-Unis	6.58	6.44	6.35	5.26	5.64	6.03	5.02	4.61	4.02	4.27	4.29	4.79	4.63	3.67
Finlande	8.79	7.08	5.96	4.79	4.72	5.48	5.04	4.98	4.14	4.11	3.35	3.78	4.29	4.29
France	7.54	6.31	5.58	4.64	4.61	5.39	4.94	4.86	4.13	4.10	3.41	3.80	4.30	4.23
Grèce	..	..	..	8.48	6.31	6.11	5.30	5.12	4.27	4.26	3.59	4.07	4.50	4.80
Irlande	8.23	7.25	6.26	4.75	4.77	5.48	5.02	4.99	4.13	4.06	3.32	3.79	4.33	4.55
Islande	9.65	9.24	8.71	7.66	8.47	11.20	10.36	7.96	6.65	7.49	7.73	9.33	9.85	11.07
Italie	12.21	9.40	6.86	4.88	4.73	5.58	5.19	5.03	4.30	4.26	3.56	4.05	4.49	4.68
Japon	3.44	3.10	2.37	1.54	1.75	1.74	1.32	1.26	1.00	1.49	1.35	1.74	1.67	1.47
Luxembourg	7.23	6.30	5.60	4.73	4.67	5.52	4.86	4.68	3.32	2.84	2.41	3.30	..	..
Mexique	-	34.38	22.45	-	24.13	16.94	13.79	8.54	7.37	7.74	9.28	7.51	7.60	8.09
Norvège	7.43	6.77	5.89	5.40	5.50	6.22	6.24	6.38	5.05	4.37	3.75	4.08	4.77	4.46
Nouvelle-Zélande	7.78	7.89	7.19	6.29	6.41	6.85	6.39	6.53	5.87	6.07	5.88	5.78	6.26	6.08
Pays-Bas	6.90	6.15	5.58	4.63	4.63	5.41	4.96	4.89	4.12	4.10	3.37	3.78	4.29	4.23
Pologne	..	..	..	..	..	..	10.68	7.36	5.78	6.90	5.22	5.23	5.48	6.07
Portugal	11.47	8.56	6.36	4.88	4.78	5.60	5.16	5.01	4.18	4.14	3.44	3.91	4.42	4.52
République slovaque	..	..	..	..	..	..	8.04	6.94	4.99	5.03	3.52	4.41	4.49	4.72
République tchèque	..	..	..	..	..	..	6.31	4.88	4.12	4.82	3.54	3.80	4.30	4.63
Royaume-Uni	8.20	7.81	7.05	5.55	5.09	5.33	4.93	4.90	4.53	4.88	4.41	4.50	5.01	4.59
Suède	10.24	8.03	6.61	4.99	4.98	5.37	5.11	5.30	4.64	4.43	3.38	3.70	4.17	3.89
Suisse	4.52	4.00	3.36	3.04	3.04	3.93	3.38	3.20	2.66	2.74	2.10	2.52	2.93	2.90
Zone euro	8.73	7.23	5.96	4.70	4.66	5.44	5.03	4.92	4.16	4.14	3.44	3.86	4.33	4.36
Fédération de Russie	..	..	..	..	87.38	35.16	19.38	15.82	9.12	8.29	8.11	6.98	6.72	7.52
Afrique du Sud	16.11	15.48	14.70	15.12	14.90	13.79	11.41	11.50	9.62	9.53	8.07	7.94	7.99	9.10

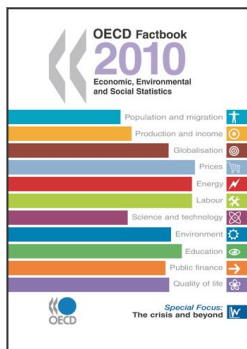
StatLink <http://dx.doi.org/10.1787/824804175268>

Taux d'intérêt à long terme

Pourcentage



StatLink <http://dx.doi.org/10.1787/818744665752>



Extrait de :  
**OECD Factbook 2010**  
Economic, Environmental and Social Statistics

Accéder à cette publication :  
<https://doi.org/10.1787/factbook-2010-en>

**Merci de citer ce chapitre comme suit :**

OCDE (2011), « Taux d'intérêt à long terme », dans *OECD Factbook 2010 : Economic, Environmental and Social Statistics*, Éditions OCDE, Paris.

DOI: <https://doi.org/10.1787/factbook-2010-33-fr>

Cet ouvrage est publié sous la responsabilité du Secrétaire général de l'OCDE. Les opinions et les arguments exprimés ici ne reflètent pas nécessairement les vues officielles des pays membres de l'OCDE.

Ce document, ainsi que les données et cartes qu'il peut comprendre, sont sans préjudice du statut de tout territoire, de la souveraineté s'exerçant sur ce dernier, du tracé des frontières et limites internationales, et du nom de tout territoire, ville ou région. Des extraits de publications sont susceptibles de faire l'objet d'avertissements supplémentaires, qui sont inclus dans la version complète de la publication, disponible sous le lien fourni à cet effet.

L'utilisation de ce contenu, qu'il soit numérique ou imprimé, est régie par les conditions d'utilisation suivantes :  
<http://www.oecd.org/fr/conditionsdutilisation>.