

République slovaque: REGIONFEMME

Description: REGIONFEMME est un projet destiné à soutenir et à former les femmes chefs d'entreprise dans l'ouest de la République slovaque, à proximité de la frontière autrichienne. Mis en œuvre entre 2009 et 2013, le projet propose des services d'éducation, de formation et de conseil en entreprise. Il a été mis en œuvre en collaboration avec la Chambre de commerce et d'industrie slovaque — Chambre de commerce régionale de Bratislava et l'Association des femmes entrepreneurs. Le projet a également coopéré avec la Wirtschaftskammer Wien en Autriche.

Problème abordé: le pourcentage de femmes entrepreneurs en République slovaque est l'un des plus bas de l'UE. Environ 28% des entrepreneurs sont des femmes, contre près de 42% en Autriche (GEM, 2012). En outre, seuls 30% des PME confient des postes de direction de haut niveau à des femmes. Les femmes slovaques ont également moins tendance que les hommes à identifier les opportunités de créer une entreprise. Leur peur de l'échec est par ailleurs beaucoup plus marquée (GEM, 2012). En outre, les femmes sont beaucoup moins nombreuses que les hommes à considérer qu'elles possèdent les connaissances, les compétences et l'expérience suffisantes pour démarrer une entreprise. Le projet visait donc à stimuler les activités entrepreneuriales des femmes.

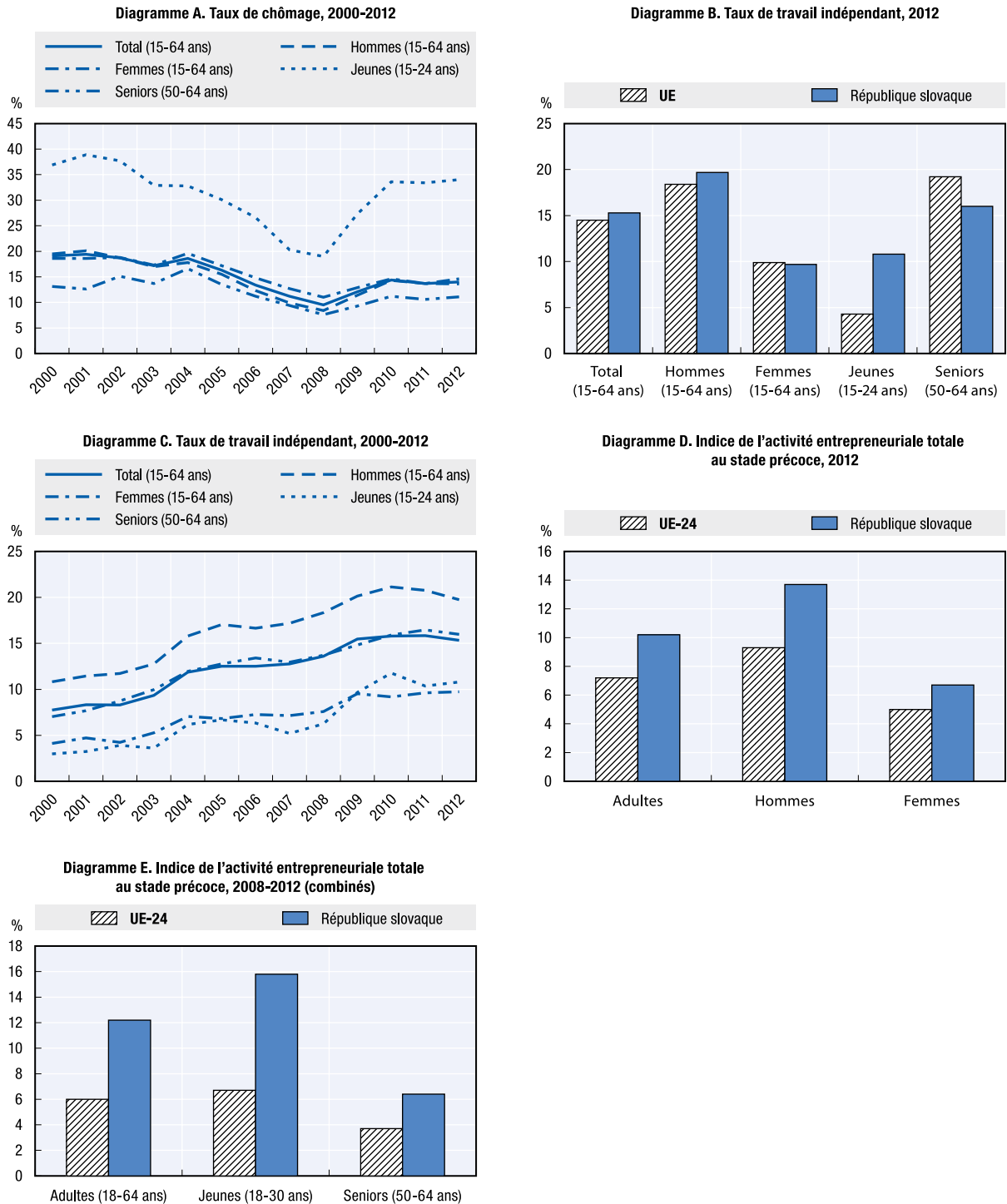
Approche: le projet s'est concentré sur la prise de conscience des opportunités entrepreneuriales et le développement des compétences managériales. Des séminaires ont été organisés sur les thèmes de l'environnement réglementaire, de la gestion d'entreprise et du commerce transfrontalier. Plus de 900 femmes ont assisté à 17 séminaires. Celles qui étaient prêtes à concrétiser leur projet d'entreprise ont pu bénéficier de différentes formes de soutien, dont des consultations de start-up proposées par les chambres de commerce de part et d'autre de la frontière austro-slovaque. Au total, 140 femmes ont eu recours à ce service. Les autres types de soutien destinés aux start-up incluaient des événements de mise en réseau ainsi que des académies pour start-up et pour femmes entrepreneurs qui mettaient l'accent sur la création d'entreprise, l'accès à l'information et la survie de l'activité au-delà de la période de démarrage. Les participantes ont pu profiter de l'ensemble de ces services gratuitement, la plupart du temps en slovaque ou en allemand. Des cours d'allemand leur ont également été proposés.

Impact: aucune évaluation d'impact formelle n'a été réalisée, mais les retours des participantes aux activités du projet ont été en grande partie positifs. Au total, 2 200 femmes ont pris part au projet. Sur les 900 participantes aux séminaires, plus de 30% ont exprimé le désir de créer une entreprise. Et 33 des 50 participantes aux académies pour start-up de Bratislava ont créé leur entreprise, contre 23 participantes sur 57 en Autriche.

Facteurs de réussite: REGIONFEMME se penche sur ce qui est considéré comme une nécessité nationale et régionale. La région de Bratislava, où les femmes entrepreneurs peuvent saisir des opportunités des deux côtés de la frontière, mise beaucoup sur la coopération internationale et les échanges de savoir-faire et d'expériences. La coopération avec les chambres de commerce régionales a joué un rôle important dans ce projet. Celles-ci disposent non seulement des informations dont les femmes ont besoin pour créer leur entreprise, mais elles peuvent également fournir des experts là où le besoin se fait sentir, ainsi que des réseaux de contacts de femmes chefs d'entreprise établies qui sont prêtes à partager leur expérience pratique et sont de formidables exemples aux yeux de celles qui se lancent comme entrepreneurs.

Données clés relatives à l'entrepreneuriat inclusif

Graphique 34.1. Données relatives à l'entrepreneuriat et au travail indépendant en République slovaque



Sources: Diagramme A. Eurostat, Enquête sur les forces de travail, 2000-2012; Diagramme B. Eurostat, Enquête sur les forces de travail 2012; Diagramme C. Eurostat, Enquête sur les forces de travail, 2000-2012; Diagramme D. Présentation tabulaire spéciale de l'enquête sur la population adulte du Global Entrepreneurship Monitor, 2012; Diagramme E. Présentation tabulaire spéciale de l'enquête sur la population adulte du Global Entrepreneurship Monitor, 2008-2012.

StatLink  <http://dx.doi.org/10.1787/888933192225>



Extrait de :

The Missing Entrepreneurs 2014

Policies for Inclusive Entrepreneurship in Europe

Accéder à cette publication :

<https://doi.org/10.1787/9789264213593-en>

Merci de citer ce chapitre comme suit :

OCDE/Union européenne (2015), « République slovaque: REGIONFEMME », dans *The Missing Entrepreneurs 2014 : Policies for Inclusive Entrepreneurship in Europe*, Éditions OCDE, Paris.

DOI: <https://doi.org/10.1787/9789264230842-37-fr>

Cet ouvrage est publié sous la responsabilité du Secrétaire général de l'OCDE. Les opinions et les arguments exprimés ici ne reflètent pas nécessairement les vues officielles des pays membres de l'OCDE.

Ce document et toute carte qu'il peut comprendre sont sans préjudice du statut de tout territoire, de la souveraineté s'exerçant sur ce dernier, du tracé des frontières et limites internationales, et du nom de tout territoire, ville ou région.

Vous êtes autorisés à copier, télécharger ou imprimer du contenu OCDE pour votre utilisation personnelle. Vous pouvez inclure des extraits des publications, des bases de données et produits multimédia de l'OCDE dans vos documents, présentations, blogs, sites Internet et matériel d'enseignement, sous réserve de faire mention de la source OCDE et du copyright. Les demandes pour usage public ou commercial ou de traduction devront être adressées à rights@oecd.org. Les demandes d'autorisation de photocopier une partie de ce contenu à des fins publiques ou commerciales peuvent être obtenues auprès du Copyright Clearance Center (CCC) info@copyright.com ou du Centre français d'exploitation du droit de copie (CFC) contact@cfcopies.com.