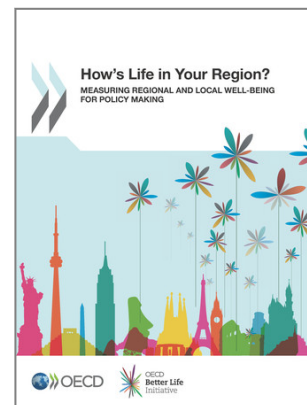


OECD *Multilingual Summaries*

How's Life in Your Region?

Measuring Regional and Local Well-being for Policy Making

Summary in French



Accédez au texte intégral: [10.1787/9789264217416-en](https://doi.org/10.1787/9789264217416-en)

Comment va la vie dans votre région?

Mesurer le bien-être régional et local pour les politiques publiques

Résumé en français

Tous souhaitent profiter d'une belle vie là où ils résident. Mesurer leur expérience quotidienne peut donc avoir plus de sens que de mesurer la moyenne nationale. Un tableau de l'économie et de la société qui se veut complet doit pouvoir englober ce qui a réellement de la valeur aux yeux des individus concernant leurs conditions de vie immédiates, comment ils se comportent quand leurs attentes ne sont pas satisfaites, et comment les services locaux contribuent à l'amélioration des opportunités d'emploi et à une vie plus saine. Les indicateurs régionaux du bien-être aident à déterminer si la reprise et la prospérité se traduisent par une vie meilleure pour tous.

Les régions peuvent utiliser les indicateurs du bien-être à des fins multiples, en fonction de leurs priorités et besoins spécifiques. Ces indicateurs peuvent aider les régions à identifier leurs forces et faiblesses relatives en matière de bien-être, de suivre les tendances et de les comparer à celles d'autres endroits. Ils peuvent également sensibiliser sur certains défis spécifiques du bien-être. Enfin, ils peuvent permettre d'orienter les priorités de la politique publique en reflétant ce qui importe le plus aux citoyens.

Un cadre commun pour mesurer le bien-être régional basé sur neuf dimensions.

Comment va la vie dans votre région ? propose un cadre commun pour mesurer le bien-être des personnes au niveau régional. Le cadre a été conçu pour améliorer la cohérence et l'efficacité des politiques publiques à partir de neuf dimensions qui façonnent les conditions matérielles des individus (revenu, emploi et logement) et leur qualité de vie (santé, éducation, environnement, sécurité, accès aux services et engagement civique). Ces neuf dimensions découlent aussi bien des caractéristiques des individus que de celles spécifiques à chaque territoire. La meilleure manière de les mesurer passe par des indicateurs de résultats réels plutôt que par des indicateurs d'intrants ou d'extrants.

La mesure de ces neuf dimensions grâce à un ensemble d'indicateurs de résultats comparables dans 362 régions de 34 pays de l'OCDE montre que les résultats du bien-être se matérialisent de manière très différente selon les lieux. Les différences en termes de bien-être sont souvent plus grandes entre les régions d'un même pays qu'elles ne le sont entre différents pays. Par exemple, l'écart du niveau d'éducation de la main-d'œuvre entre le Pays basque et l'Andalousie est similaire à la différence qui existe entre l'Espagne et la Suède. Ces disparités régionales peuvent accroître les coûts de l'aide sociale, mettre en péril la cohésion sociale et miner la performance nationale. Les pays ayant de plus grandes disparités régionales en matière d'emploi, d'éducation et d'accès aux services enregistrent également des résultats du bien-être inférieurs au niveau national.

Un meilleur équilibre entre les résultats du bien-être pourrait contribuer à améliorer la résilience régionale.

Une distribution plus égale des résultats du bien-être peut affecter la vie des gens et pourrait jouer un rôle dans le renforcement de la résilience régionale. Les régions qui connaissent des inégalités de revenus plus faibles ont enregistré en moyenne des taux de croissance du produit intérieur brut (PIB) par habitant relativement plus élevés au cours des dix dernières années, et notamment depuis la crise économique. Cependant, aussi bien les résultats moyens du bien-être dans les régions que leur distribution varient de manière considérable. Par exemple, de nouvelles données sur les inégalités des revenus au niveau infranational montrent que celles-ci sont en moyenne plus élevées dans les grandes villes.

Les régions ont des capacités différentes à changer leurs résultats du bien-être au fil du temps et disposent d'effets de levier différents sur les différentes dimensions du bien-être. Alors que les résultats de l'emploi peuvent changer en quelques années, d'autres dimensions, telles que la sécurité et l'éducation, impliquent des investissements à long terme. Par exemple, plus de 80% des régions de l'OCDE qui se situaient dans le quintile inférieur pour la sécurité et 90% de celles qui se situaient dans le quintile inférieur pour l'éducation en 2000 y étaient encore en 2013.

Le cadre du bien-être régional révèle que différentes dimensions du bien-être peuvent aller les unes à l'encontre des autres ou se renforcer mutuellement. Tenir compte des complémentarités et des compromis entre les dimensions permet d'améliorer la cohérence des politiques publiques. Les citoyens peuvent influencer la conception et la mise en œuvre de l'ensemble des politiques publiques à travers la qualité de la gouvernance et des institutions locales.

Lignes directrices pour la mise en œuvre d'une stratégie du bien-être régional

Les régions et les villes qui souhaitent adopter une stratégie du bien-être pour améliorer les conditions de vie actuelles et les opportunités futures pour leurs citoyens devraient envisager les étapes suivantes :

- Traduire les objectifs du bien-être en indicateurs pertinents pour la politique publique. La mesure du bien-être régional doit être clairement liée aux objectifs de la politique régionale qui sont alignés à travers les différents niveaux de gouvernement et en leur sein.
- Sélectionner les indicateurs. Une consultation délibérative doit être mise en place afin de se concentrer sur un nombre limité d'indicateurs clés qui reflètent les priorités et les atouts locaux, comme cela a été souligné dans le cadre du bien-être régional de l'OCDE.
- Identifier les valeurs de référence et les résultats attendus. Établir un point de départ clair et une série de cibles à atteindre aide à cadrer le cours de l'action publique autour d'un calendrier transparent et d'étapes intermédiaires.
- Suivre les progrès et évaluer le potentiel de différents endroits. Les indicateurs régionaux du bien-être constituent un outil pour le suivi des changements au fil du temps et permettent d'identifier les atouts de développement spécifiques aux différentes communautés.
- Encourager l'engagement des citoyens et communiquer sur les résultats. La participation des citoyens à un stade précoce de l'initiative de mesure permet de donner un élan à l'action, facilite les ajustements des politiques publiques le cas échéant et accroît la responsabilisation et la confiance.

© OCDE

La reproduction de ce résumé est autorisée à condition que la mention OCDE et le titre original de la publication soient mentionnés.

Les résumés multilingues sont des extraits traduits de publications de l'OCDE parues à l'origine en anglais et en français.

Ils sont disponibles gratuitement sur la librairie en ligne de l'OCDE www.oecd.org/bookshop

Pour plus d'informations, contactez le service des Droits et traductions de l'OCDE, Direction des Affaires publiques et de la communication à l'adresse rights@oecd.org ou par fax au: +33 (0)1 45 24 99 30.

Service des Droits et Traductions de l'OCDE

2 rue André-Pascal, 75116

Paris, France

Consultez notre site Internet www.oecd.org/rights



Retrouvez le texte complet sur OECD iLibrary!

© OECD (2014), *How's Life in Your Region?: Measuring Regional and Local Well-being for Policy Making*, OECD Publishing.

doi: 10.1787/9789264217416-en