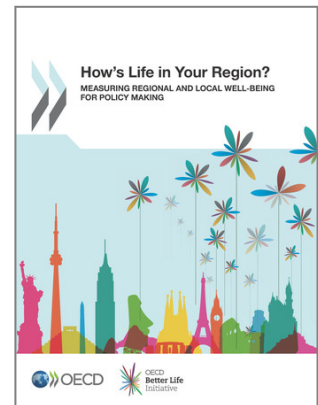


OECD *Multilingual Summaries*

How's Life in Your Region?

Measuring Regional and Local Well-being for Policy Making

Summary in Estonian



Lugege tervet raamatut: 10.1787/9789264217416-en

Kuidas on elada teie regioonis?

Regionaalse ja kohaliku heaolu mõõtmine poliitikameetmete kujundamiseks

Eestikeelne kokkuvõte

Igaüks tahab elada oma kodukohas head elu ja seetõttu on igapäevaelamuste mõõtmine regiooni inimeste jaoks palju tähendusrikkam kui üks üleriigiline keskmine näitaja. Täielik pilt majandusest ja ühiskonnast peab hõlmama seda, mida inimesed hindavad oma vahetute elamistingimuste juures, kuidas nad käituvad, kui nende ootused jäävad rahuldamata ja kuidas kohalikud teenused aitavad kaasa töövõimaluste parandamisele ja tervislikumale eluviisile. Regionaalsed heaolunäitajad näitavad seda, kas majanduse taastumine ja majanduslik heaolu tähendavad paremat elu kõigi jaoks.

Regioonid saavad kasutada heaolunäitajaid mitmel otstarbel lähtuvalt oma konkreetsetest prioriteetidest ja vajadustest. Regioonid saavad nende näitajate abil tuvastada oma heaoluga seotud suhtelisi tugevaid ja nõrku külgi, jälgida suundumusi ja võrrelda neid teiste regioonide näitajatega. Samuti saavad nad juhtida tähelepanu konkreetsetele heaolu puudutavatele probleemidele. Ka saavad nad juhtida poliitikameetmete prioriseerimist, kajastades seda, mis on kodanikele kõige südamelähedasem.

Ühine raamistik regionaalse heaolu mõõtmiseks üheksast mõõtmest lähtudes

„Kuidas on elada teie regioonis?“ annab ühise raamistiku inimeste heaolu mõõtmiseks regionaalsel tasandil. See raamistik loodi eesmärgiga parandada poliitikameetmete sidusust ja tõhusust ning see keskendub üheksale mõõtmele, mis panevad aluse inimeste materiaalsele heaolule – sissetulek, töökoht ja elamispind – ja nende elukvaliteedile – tervis, haridus, keskkond, ohutus, juurdepääs teenustele ja kodanike kaasatus. Need üheksa mõõdet tulenevad nii individuaalsete inimeste iseloomuomadustest kui ka iga konkreetse territooriumi eripäradest. Kõige parem on neid hinnata reaalsete tulemuste näitajate abil, mitte sisendite või väljundite kaudu.

Nende üheksa mõõtmehindamine võrreldavate näitajate baasil 34 OECD riigi 362 regioonis näitab, et eri kohtades väljenduvad heaolualased tulemused väga erineval viisil. Tihti peale on erinevused heaolus sama riigi eri regioonide vahel suuremad kui eri riikide lõikes. Näiteks erinevus tööjõu haridustasemes Baskimaa ja Andaluusia vahel on peaaegu sama suur kui erinevus Hispaania ja Rootsi vahel. Selline regionaalne ebavõrdsus võib suurendada heaolule tehtavate kulutuste, ohustada sotsiaalset ühtekuuluvust ja õhustada riiklikku jõudlust. Riikides, kus ebavõrdsus tööhõives, hariduses ja juurdepääsus teenustele on regionaalselt suurem, on ka heaolualased tulemused riigi tasemel madalamad.

Parem tasakaal heaolualaste tulemuste lõikes aitaks suurendada regionaalset vastupanuvõimet

Heaolu taseme ühtlasem jaotumine regiooniti võimaldaks parandada inimeste elu ja aitaks suurendada regioonide vastupanuvõimet. Regioonides, kus sissetulekute ebavõrdsus on väiksem, on sisemajanduse kogutoodangu (SKT) kasvumäär elaniku kohta olnud viimase kümne aasta jooksul keskmisest suhteliselt palju kõrgem, eriti pärast majanduskriisi algust. Keskmine heaolutase regiooniti ja nende jagunemine on aga seejuures väga erinev. Uutest andmetest piirkondliku sissetulekute ebavõrdsuse kohta ilmneb näiteks, et keskmiselt on sissetulekute ebavõrdsus suurem suurtes linnades.

Regioonidel on eri võimekus oma heaolu parandamiseks aja jooksul ja eri vahendid seoses heaolu mitmesuguste näitajatega. Kui tööhõive määr võib muutuda juba paari aastaga, siis sellised mõõtmised nagu ohutus ja haridus nõuavad pikaajalisemaid investeeringuid. Näiteks üle 80% OECD regioonidest, mis olid 2000. aastal ohutuse suhtes kõige alumises kvintilis ja 90% regioonidest, mis olid hariduse suhtes kõige alumises kvintilis, olid seal ka veel 2013. aastal.

Regionaalne heaoluraamistik näitab, et heaolu eri mõõtmised võivad üksteise vastu töötada või üksteist võimendada. Vastastikuse täiendavuse ja kompromisside arvestamine eri mõõtmete puhul aitab suurendada poliitikameetmete sidusust. Kodanikud saavad mõjutada eri poliitikameetmete loomist ja elluviimist kohaliku valitsemise ja institutsioonide töö kvaliteedi kaudu.

Suunised regionaalse heaolustrateegia elluviimiseks

Regioonid ja linnad, mis soovivad võtta kasutusele mõne heaolustrateegia oma kodanike praeguste elutingimuste ja tulevaste võimaluste parandamiseks, peavad arvestama järgmiste sammudega.

- Heaolualaste eesmärkide muutmine poliitiliselt olulisteks näitajateks. Regionaalne heaolu mõõtmine peab olema selgelt seotud regionaalpoliitika eesmärkidega, mis on kooskõlastatud valitsuse eri tasandite vahel ja samuti valituste siseselt.
- Valitud näitajad. Tuleb luua kollektiivsele mõttevahetusele suunatud konsultatsiooniprotsess, mis keskendub piiratud arvule olulistele näitajatele, mis kajastavad kohalikke prioriteete ja ressursse, nagu on välja toodud OECD regionaalse heaolu raamistikus.
- Võrdlusstsenariumide ja eeldatavate tulemuste kindlakstegemine. Selge lähtepunkti ja mitmesuguste eesmärkide väljaselgitamine aitab paika panna riiklike meetmete suuna läbipaistva ajakava ja vahe-eesmärkidega raamistiku.
- Edusammude jälgimine ja eri kohtade potentsiaali hindamine. Regionaalsed heaolunäitajad on vahend muudatuste jälgimiseks ajas ja eri kogukondade arengu jaoks vajaminevate konkreetsete ressursside kindlakstegemiseks.
- Kodanike kaasatuse suurendamine ja teabe jagamine tulemuste kohta. Kodanike kaasamine mõõtmispõhisesse algatusse võimalikult varajases etapist alates annab tõuke tegutsemiseks, lihtsustab vajadusel poliitikameetmete kohandamist ning suurendab vastutust ja usaldust.

© OECD

Käesolev kokkuvõte ei ole OECD ametlik tõlge.

Käesoleva kokkuvõtte kasutamine on lubatud OECD autoriõiguse ja originaalse väljaande pealkirja mainimisel.

Erinevates keeltes kokkuvõtted on väljavõtted OECD esialgsest inglise- ja prantsuskeelsest väljaandest.

Need väljaanded on saadaval OECD internetipoest aadressil www.oecd.org/bookshop

Täiendavate andmete saamiseks pöörduge OECD Õiguste ja tõlgete üksuse poole avalike suhete direktoraadis aadressil

rights@oecd.org või faksinumbril: +33 (0)1 45 24 99 30.

OECD Rights and Translation unit (PAC)

2 rue André-Pascal, 75116

Paris, France

õiguste ja tõlgete üksus: www.oecd.org/rights



Lugege inglisekeelset täisversiooni OECD iLibrary's!!

© OECD (2014), *How's Life in Your Region?: Measuring Regional and Local Well-being for Policy Making*, OECD Publishing.

doi: 10.1787/9789264217416-en