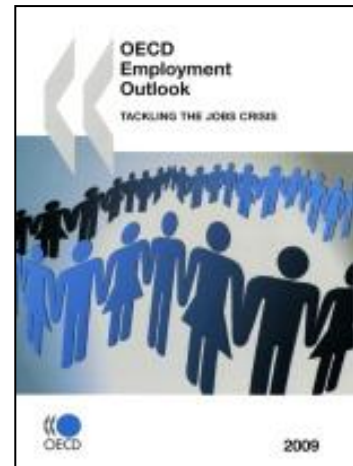


## OECD Employment Outlook 2009: Tackling the Jobs Crisis

*Summary in Czech*



## Výhled zaměstnanosti v zemích OECD v roce 2009: Řešení krize zaměstnanosti

*Přehled v českém jazyce*

- Výhled zaměstnanosti v zemích OECD je výroční zpráva organizace OECD informující o stavu trhu práce a zaměstnanosti v oblasti zemí OECD.
- Vydání pro rok 2009 se převážně věnuje vlivům finanční a hospodářské krize na trh práce.
- Zpráva uvádí, že ve většině zemí OECD se zvýšila nezaměstnanost, často neslýchaným tempem, a v roce 2010 se předpokládá další nárůst.
- Zamýšlí se nad tím, jak může trh práce a sociální politika nejlépe pomoci pracovníkům a domácnostem s nízkými příjmy přestát krizi a současně pomoci chudým pracujícím a lidem se zdravotními problémy udržet se na trhu práce.

## Zabránění dlouhodobému dopadu krize zaměstnanosti

---

*Finanční a hospodářská krize se rychle proměnila v krizi zaměstnanosti...*

---

Globální ekonomika je uprostřed nejhroší finanční a hospodářské krize za posledních 50 let s kritickými následky pro pracující a jejich rodiny. Od druhé poloviny roku 2008 došlo v mnoha zemích OECD i zemích mimo OECD k závažnému poklesu výroby vedoucímu k prudkému poklesu zaměstnanosti a mimořádně vysokému nárůstu nezaměstnanosti. Stejně jako při předchozím ekonomickém poklesu hlavní tíží ztrát pracovních míst nesou již tak znevýhodněné skupiny na trhu práce – mládež, osoby s nízkou kvalitací, přistěhovalci, etnické menšiny a mezi nimi především osoby s dočasným nebo atypickým zaměstnáním.

---

*...a krátkodobý výhled zaměstnanosti je ponurý.*

---

Krátkodobý ekonomický výhled a výhled pro trh práce obklopují velké nejistoty. V době přípravy této zprávy přibývá známek toho, že to nejhroší máme již možná za sebou a zotavení je v dohledu. Ovšem krátkodobý výhled zaměstnanosti je ponurý. Poslední prognózy OECD naznačují, že růst výroby opět zrychlí až v první polovině roku 2010, přičemž tento růst bude až do konce roku slabý. Tvorba pracovních míst bude v každém případě výrazně pokulhávat za zotavením výroby. Proto se v zemích OECD během roku 2010 očekává další nárůst míry nezaměstnanosti, který se v druhé polovině roku přiblíží 10 % - nové poválečné špičce (57 milionů nezaměstnaných).

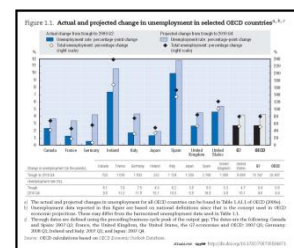
---

*Hrozí, že cyklický skok nezaměstnanosti bude mít dlouhé trvání s negativními vlivy na trh práce a potenciální objem výroby.*

---

Velké riziko spočívá v tom, že tento prudký nárůst nezaměstnanosti nabude do značné míry strukturální povahy, jelikož pro mnoho pracovníků se nezaměstnanost stane dlouhodobým stavem nebo tito lidé zcela opustí trh práce. Tento nevídaný jev se vyskytl v řadě zemí OECD během předchozích recesí, kdy nezaměstnanost stagnovala na vyšší úrovni ve srovnání s úrovní před krizí i poté, kdy se výroba opět dostala na úroveň svého potenciálu, a pokles nezaměstnanosti na úroveň před krizí trval celá léta, pokud k němu vůbec došlo.

**Obrázek 1.1. Skutečná a předpovídaná změna nezaměstnanosti ve vybraných zemích OECD**





a očekávaného navyšování veřejného dluhu, lze je zdůvodnit výslednou úsporou nákladů. Dnes již víme hodně o tom, co je v této oblasti účinné a co ne. Toto vydání Výhledu dále poukazuje na některé nové výsledky průzkumu OECD ukazující, jak by se mělo složení výdajů na aktivní politiky trhu práce v průběhu celého cyklu měnit za účelem maximalizace jejich účinnosti.

---

*Účinné služby zaměřené na opětovné zařazení do pracovního procesu mohou mít výrazný dopad na řešení vysoké a přetrvávající nezaměstnanosti...*

---

Klíčovou prioritou je poskytnout rychle rostoucí skupině uchazečů o zaměstnání účinné služby zaměstnanosti a zajistit, aby ti nejohroženější z nich neztratili kontakt s trhem práce a nepropadli nečinnosti. Mnoho zemí může stavět na pokroku dosaženém v posledním desetiletí v zavádění strategií aktivace/vzájemných povinností, kdy se od příjemců pod hrozbou sankcí vyžaduje za poskytované dávky a nabídku služeb zaměstnanosti účast na hledání zaměstnání, školení a odborné přípravě nebo programech zaměstnanosti.

Bude důležité budovat na tomto úspěchu z minulosti a neztratit přístup založený na aktivaci jen proto, že je méně volných pracovních míst, na která lze uchazeče o zaměstnání odkázat. Spíše je třeba pozměnit přístup založený na aktivaci s ohledem na podmínky hluboké recese. Během poklesu je naprosto nezbytné zachovat základní pomoc při hledání práce. Firmy schopné využít nové tržní příležitosti vytvářejí řadu pracovních míst i v hluboké recesi a služby zaměstnanosti mohou hrát rozhodující roli, protože mohou pomoci rychle zaplnit volná pracovní místa.

---

*...ale mělo by dojít k posunu směrem k přístupu zaměřenému v první řadě na odbornou přípravu.*

---

Současně z průzkumu OECD vyplývá, že by bylo vhodné přesunout do jisté míry pozornost a zdroje věnované aktivaci od přístupu zaměřeného v první řadě na hledání zaměstnání, který převažoval před krizí, k přístupu zaměřenému nejprve na školení a odbornou přípravu pro osoby s vysokým rizikem dlouhodobé nezaměstnanosti. To bude pravděpodobně obzvláště důležité v současné době, kdy globální hospodářská krize urychluje strukturální změny v zemích OECD a opatření na podporu kvalifikace a odborné přípravy mohou hrát důležitou roli a pomoci zajistit, že pracovníci budou dobře vybaveni příslušnými znalostmi a dovednostmi pro nová pracovní místa.

---

*Opatření k udržení poptávky po  
pracovní síle také pomohou, pokud  
budou správně zacílená a dočasná.*

---

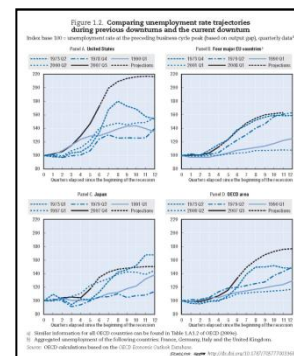
Během recese podniky utrpěly prudkým poklesem poptávky a závažnou úvěrovou krizí („credit crunch“), které vedly k masivnímu propouštění. Mnoho zemí OECD zavedlo nebo zvýšilo dotace podněčující podniky k tomu, aby si ponechaly nebo najímaly pracovníky (např. programy zaměstnání se zkrácenou pracovní dobou, dotace nábory a přijímání nových zaměstnanců, snižování příspěvků na sociální zabezpečení atd.). Krátkodobě tyto dotace hrají kladnou roli v podpoře poptávky po pracovní síle. V minulosti je však často sužovaly vysoké náklady mrtvé váhy. K minimalizaci těchto nákladů je důležité, aby byly programy *dočasné* a *správně zacílené* na firmy, pro které se poptávka snížila jen dočasně, a na pracovníky s vysokým rizikem nezaměstnanosti. Bez těchto klíčových prvků hrozí vážné riziko, že tyto programy budou nejen méně účinné, co se týče zachování pracovních míst, ale mohou se také stát překážkou obnovy, protože budou brzdit přesun pracovníků z upadajících do rozšiřujících se podniků.

Letošní Výhled zaměstnanosti se také zamýšlí nad procesem tvorby a zániku pracovních míst a mobilitou pracovníků a hodnotí jejich dopad na růst produktivity. Navíc Výhled zaměstnanosti nabízí hloubkovou analýzu chudoby pracujících a doporučení, jak mohou politiky podpořit pracovní pobídky pro osoby s nízkým příjmovým potenciálem za současné podpory životní úrovně jejich rodin. Hodnotí také trendy v příjmu nemocenských dávek a invalidních důchodů a analyzuje politiky, které mohou napomáhat účasti osob se zdravotními problémy na trhu práce.

## **Krise zaměstnanosti: jaké jsou důsledky pro politiku zaměstnanosti a sociální politiku?**

Vlády musí rázně reagovat, aby omezily sociální a ekonomické náklady současné ekonomické krize a krize zaměstnanosti. Přednostním úkolem je zajistit odpovídající a dostupnou podporu příjmů pro osoby, které přijdou o zaměstnání, i pro jiné pracovníky. V některých zemích může být žádoucí dočasné prodloužení doby vyplácení dávky v nezaměstnanosti anebo pokrytí nestandardních pracovníků za předpokladu, že tím neutrpí pobídky k hledání nového zaměstnání. Druhou prioritou je rozšíření účinných aktivních politik trhu práce, aby se zvýšenému počtu uchazečů o zaměstnání dostalo potřebné pomoci s opětovným zařazením do pracovního procesu a aby se na minimum omezil nárůst počtu dlouhodobě nezaměstnaných. Základní pomoc s hledáním zaměstnání by měla být zachována v průběhu celého období poklesu. Může však být zapotřebí klást větší důraz na školení a odbornou přípravu, dotace nábory a přijímání pracovníků a dotovanou pracovní praxi, aby se zajistilo, že více

**Obrázek 1.2 Srovnání  
trajektorií míry  
nezaměstnanosti během  
předchozích propadů a za  
současného propadu**





znevýhodnění uchazeči o zaměstnání neopustí trh práce. Rovněž je důležité zachovat nabídku pracovních sil pro dobu, kdy nastane obnova, a odolat tedy pokušení otevřít cestu předčasnému odchodu do důchodu a vyplácení invalidních důchodů.

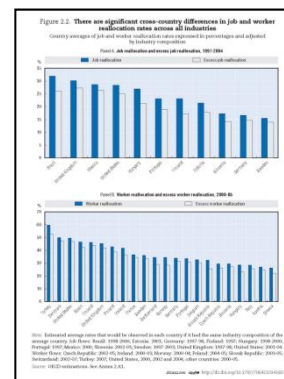
## Jak charakteristiky odvětví, podniků a pracovníků profilují toky pracovních míst a pracovníků?

Nové podniky vznikají nepřetržitě, i během ekonomického propadu, zatímco stávající podniky se rozšiřují, zmenšují nebo zavírají. V tomto procesu dochází k tvorbě mnoha pracovních míst a k najímání pracovníků. Současně se mnoho míst ruší a pracovníci odcházejí od svých zaměstnavatelů. Mezinárodní harmonizované údaje o hrubých tocích pracovních míst (tj. o tvorbě a rušení pracovních míst v podnicích) a hrubých tocích pracovníků (tj. o najímání a odchodech) dokládají, že v zemích OECD se každoročně vytvoří a/nebo zruší v průměru přes 20 % pracovních míst a přibližně jedna třetina všech pracovníků je přijata do pracovního poměru a/nebo odejde od zaměstnavatele. Toky pracovních míst a pracovníků se však pozoruhodně liší podle jednotlivých zemí, odvětví a typů pracovníků. V zemích, jako jsou Spojené státy a Velká Británie, jsou hrubé toky pracovních míst a pracovníků téměř dvojnásobné v porovnání s většinou zemí kontinentální Evropy. Ukazuje se, že proces přemísťování zvyšuje produktivitu: ve většině zemí se víc pracovních míst ruší ve starších, méně efektivních podnicích, a tvorba pracovních míst je vyšší v nových, efektivnějších firmách.

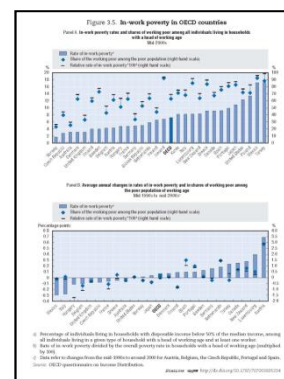
## Je práce nejlepším protilekem proti chudobě?

Zaměstnanost značně snižuje riziko chudoby, ale neřeší všechny problémy. V oblasti zemí OECD je v průměru 7 % osob žijících v domácnostech s nejméně jedním pracovníkem chudých. A zatímco chudoba při zaměstnání se často vztahuje k nedostatečné pracovní účasti plynoucí z velmi krátkého zaměstnání na částečný úvazek anebo z velmi krátkých období v pracovním poměru v průběhu roku, projevují se i další důležité faktory. Míra chudoby je vyšší zvláště u rodin s dětmi. V tomto ohledu hrají klíčovou roli sociální transfery, zejména proto, že je lze směřovat na nejohroženější domácnosti: v oblasti zemí OECD snižují míru chudoby při zaměstnání v průměru téměř o polovinu. U těchto transferů mohou být zvláště účinné programy dávek při zaměstnání, pokud jsou dobře koncipované a kombinované se závaznou přiměřenou minimální mzdou stanovenou zákonem nebo kolektivní smlouvou. Naopak, jelikož riziko chudoby při zaměstnání se daleko méně vztahuje k výši hodinové mzdy než k pracovní době, délce zaměstnání anebo složení domácnosti, minimální mzda není sama o sobě natolik účinná ve snižování chudoby při zaměstnání.

### Obrázek 2.2 Ve všech odvětvích jsou výrazné rozdíly mezi zeměmi v míře relokace pracovních míst a pracovníků



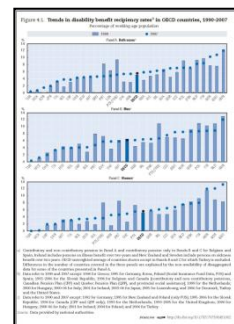
### Obrázek 3.5 Chudoba pracujících v zemích OECD



## Cesty k invalidním důchodům (a od nich): zhodnocení role politiky a individuálních okolností

Míra příjmu invalidních důchodů vzrostla ve většině zemí OECD, zvláště mezi ženami, mladými lidmi a osobami s duševním postižením. Významnou motivací pro vyplácení invalidních důchodů jsou jistě zdravotní problémy, avšak svou roli hrají ve vztahu k udržení pracovníků a nástupu do invalidního důchodu i další individuální a k práci se vztahující faktory. Bylo také zjištěno, že míra příjmu invalidních důchodů v jednotlivých zemích se liší, částečně z důvodu odlišných ekonomických podmínek a podmínek trhu práce, ale především vzhledem k velkým rozdílům v politikách, kterými se řídí invalidní důchody. Nové ukazatele OECD pro politiky v oblasti invalidních důchodů vskutku odhalují jejich různorodost jak ve smyslu velikosti, tak integrace do pracovního procesu. Současně většina zemí během posledního desetiletí ztížila přístup k dávkám a zlepšila integraci do pracovního procesu. To je slibný vývoj, jelikož je prokázáno, že štedřejší politika invalidních důchodů je spojena s vyššími počty příjemců, zatímco komplexnější programy zaměstnanosti a rehabilitace se pojí s nižšími počty.

**Obrázek 4.1**  
Trendy v míře pobírání invalidního důchodu v zemích OECD v letech 1990-2007



© OECD 2009

**Tento přehled není oficiálním překladem OECD.**

Reprodukce tohoto přehledu je povolena, jsou-li uvedena autorská práva OECD a název původní publikace.

**Vícejazyčné přehledy jsou překlady výtahů z publikací OECD původně publikovaných v angličtině a francouzštině.**

**Jsou zdarma k dispozici v internetovém knihkupectví OECD: [www.oecd.org/bookshop/](http://www.oecd.org/bookshop/)**

Další informace vám poskytne Odbor pro legislativu a překlady při OECD, Ředitelství pro veřejné záležitosti a komunikaci: e-mail: [rights@oecd.org](mailto:rights@oecd.org), fax: +33 (0)1 45 24 99 30.

OECD Rights and Translation unit (PAC)  
2 rue André-Pascal, 75116  
Paris, France

Navštivte naši internetovou stránku: [www.oecd.org/rights/](http://www.oecd.org/rights/)

