

Extending Opportunities: How Active Social Policy Can Benefit Us All

Summary in Turkish

Fırsat Eşitliğini Yaygınlaştırmak: Aktif Bir Sosyal Politika Nasıl Herkese Yararlı Olabilir

Türkçe Özet

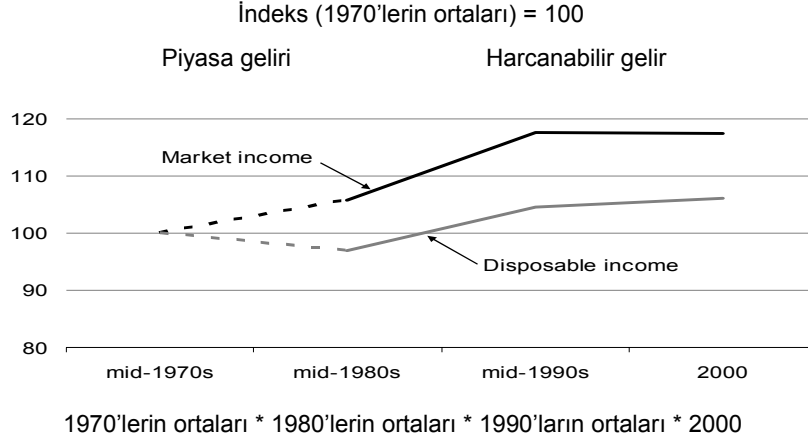
Ekonomik büyüme ve sosyal güvenlik sistemleri OECD ülkelerindeki sosyal koşullarda büyük iyileşmeler sağladı...

Yüz milyonlarca OECD yurttaşının yaşamı son birkaç on yıl içinde köklü bir şekilde iyileşti. İnsanlar daha uzun, daha sağlıklı ve daha gönencili bir hayat yaşıyorlar. 1990'lardaki ekonomik düzelme sürecinde milyonlarca insan iş dünyasına girdi ya da döndü, ve böylece işsizlik ve sosyal yardım rakamlarında büyük düşüşler sağlandı. Yeni girişimler çocuklara ve ailelerine hayata en iyi şekilde başlamaları için etkin bir destek sunuyor.

... fakat tüm sosyal sorunları çözmedi.

Bu iyileşmelerin büyük bölümü, tüm OECD çapında gerçekleşen ekonomik büyümenin ürünüydü. Fakat, ekonomik büyüme insanların yaşamlarının iyileşmesi için ne kadar gerekli olsa da, tüm sosyal sorunların çözümü için yeterli olmadı. Gerçekte, refahın artmış olmasına karşın, tüm OECD ülkelerinde nüfusun önemli bir bölümü çocukluk çağında dezavantaj, aktif yaşlarda iş yaşamından dışlanma, ileri yaşlarda sınırlı ölçüde kendine yetme ve izolasyon riskleri ile karşı karşıya kalmaya devam ediyor. Geleneksel sosyal politikaların insanların tüm bu riskleri yeterli bir şekilde ele almalarına yardımcı olmadığını vurgulayan önemli bir gerçek şudur: 1970'lerin ortalarından 1990'ların ortalarına dek, tüm OECD ülkelerinde emek ve sermaye gelirleri nüfus içerisinde daha eşitsiz bir şekilde dağılmış hale geldi.

Şekil 1. Denkleştirilmiş hanehalkı gelirleri dağılımındaki eğilimler (OECD ortalaması)



Gelir eşitsizliği ve yoksulluk ile ilgili OECD veritabanı, piyasa geliri (yani, emek ve sermaye geliri) ile harcanabilir gelirin (yani, vergiler ve devlet sosyal yardımları sonrası toplam gelir) dağılımındaki eşitsizliğin ayrı olarak incelenmesine olanak tanımaktadır. Piyasa gelirindeki eşitsizlik, 1970'lerin ortalarından 1990'ların ortalarına kadar geçen yirmi yıl boyunca hızla artmış, ve bu artış vergiler ve devlet sosyal yardımları ile yalnızca kısmen dengelenmiştir. Ancak, ortalama olarak piyasa gelirindeki eşitsizliğin artması 1990'ların ortalarından beri durmuştur. Eşitsizlik, 1980'lerin ortaları, 1990'ların ortaları ve 2000'de 17 OECD ülkesindeki Gini katsayısı değerlerinin ortalaması alınarak ve 1970'lerin ortalarında 100 varsayılan değere indekslenerek ölçülmüştür. 1970'lerin ortalarından 1980'lerin ortalarına dek olan değişiklikler yalnızca yedi OECD ülkesindeki değerlere dayanmaktadır.

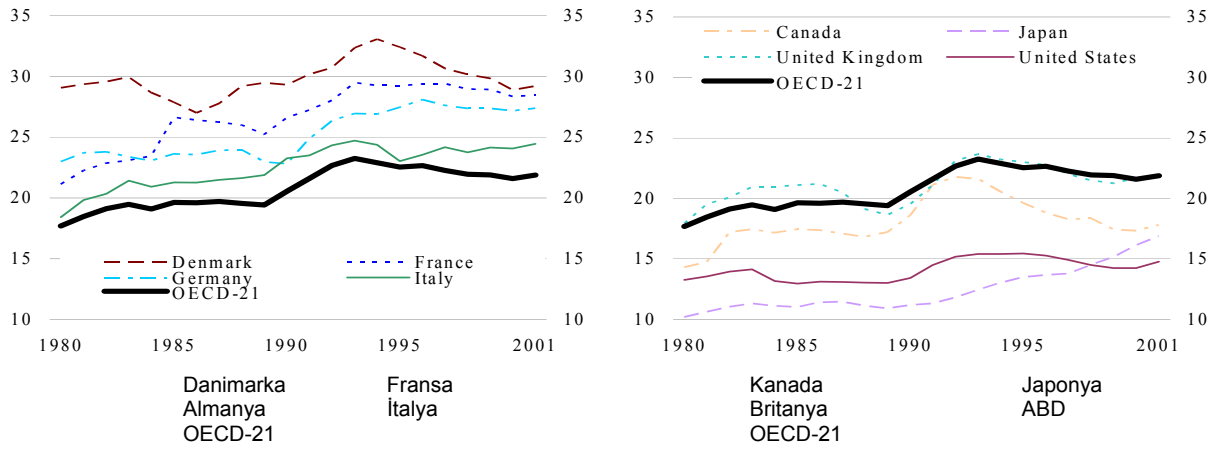
*Piyasa geliri eşitsizliğinin artmasının
gelecekteki ekonomik büyümeye zarar
verecektir...*

OECD ülkelerinde piyasa geliri eşitsizliğinin yakın zamanlara kadar *her yerde* artıyor olması politika yapımcılar arasında paylaşılan bir kaygı kaynağıdır. Birincisi, insanların ekonomik büyüme ve girişimciliğin ödüllendirilmesi gibi diğer kamu hedefleri karşısında eşitsizliği ne kadar önemsedikleri farklılık göstermekle birlikte, pazar ekonomisinin dağıtımla ilgili sonuçlarına tamamen kayıtsız kalan çok azdır. İkincisi, insanların yoksul olması, onların işgücüne ya da topluma başarılı bir şekilde katılmadıklarının bir işaretidir: başka bir deyişle, yoksulluk ve eşitsizlik insan kaynaklarının, fırsatların ve yaşam şanslarının israf edildiği, verimsiz bir toplum olduğunu gösterir. Üçüncüsü, yoksul anne babaların çocuklarının yaşamda başarılı olma şansı zengin anne babaların çocuklarından daha azdır: gelir eşitsizliğinin artması, fırsat eşitsizliğinin de artması riskini doğurmaktadır. Bu etkenler nedeniyle, milyonlarca ailenin ve çocuklarının karşı karşıya bulunduğu yoksulluğun üstesinden gelinmemesi, yalnızca sosyal açıdan onaylanamaz olmayıp gelecek yıllarda ekonomik büyümeyi sürdürme kapasitemiz üzerinde de büyük bir ağırlık oluşturacaktır.

... ve çözüm, kamu harcamalarının artırılması değildir...

Piyasa geliri dağılımındaki eşitsizliğin artmasına çok çeşitli kaynaklar yol açmaktadır. Bu raporda ele alınan, değişikliğin nedeni değil, sosyal politikaların bu konuda ne yapabileceğidir. Geçmişte sosyal politikaların nasıl oluşturulduğu, piyasa geliri eşitsizliğinin artması karşısında olası bir yaklaşım sağlamaktadır: ekonomik büyümeden en çok yararlanmış olanları vergilendirerek ücreti iyi bir iş bulamayanların durumunu telafi etmek. Ancak, bu yaklaşımın özünde yatan sorun, piyasa gelirindeki açılma devam ettiği takdirde, er ya da geç daha fazla nakdin yeniden bölüşümünün daha zorlaşacağıdır, çünkü durumu iyi olan seçmenler vergi artışlarının devamına karşı çıkabilirler, ve tırmanan vergi oranları yatırım ve istihdam çabalarını caydırabilir. Dahası, kamunun sosyal harcamalarının artırılması önündeki engeller zaten yaşanan nüfusa destek gereksinimi nedeniyle çalışanlar üzerindeki yükün artması sonucunda büyümektedir.

Şekil 2. OECD ülkelerinde kamunun brüt sosyal harcamalarının GSMH içindeki oranları (1980-2001)



OECD Sosyal Harcamalar veritabanı verileri, sosyal amaçlı kamu harcamalarındaki artışı göstermektedir. 21 OECD ülkesinde kamunun brüt (yani vergi öncesi) sosyal harcamaları 1960 - 1980 arasındaki 20 yıl içinde neredeyse iki katına çıkmış ve bundan sonra da, daha düşük bir hızla da olsa, 1993'te ortalama olarak GSMH içindeki oranı %23 tepe noktasına ulaşmaya dek artmaya devam etmiştir. O zamandan beri bu seviye, ortalama olarak, GSMH içindeki oranında yaklaşık 1½ puanlık bir düşüş yaşamış olup bu düşüşün tamamı sağlık dışındaki harcamalarda gerçekleşmiştir.

Daha kararlı sosyal politikalar gerekli.

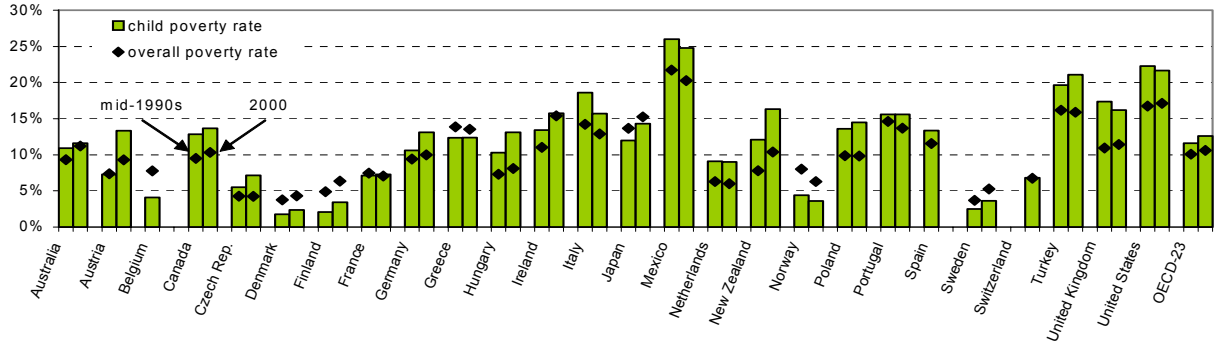
Yalnızca vergiler ve kamu transferlerine bel bağlamak yerine, OECD ülkelerinin günümüzdeki sosyal sorunların üstesinden gelmenin başka yollarını araması gerekiyor. Aktif sosyal politikalar, kendilerini söz konusu koşulların neden olduğu sıkıntıları gidermekle sınırlamak yerine bireylerin içinde geliştikleri koşulları değiştirmeye çalışıyor. Geçmişin tepkisel, telafi edici yaklaşımından bu şekilde uzaklaşılması, toplumun kendine yeter, bağımsız üyeleri haline gelme potansiyellerinin en üst düzeye çıkarılması amacıyla, insana yatırıma daha fazla ağırlık veriyor. Ayrıca, bir kişinin

yaşamının verili bir aşamasındaki koşulların kaçınılmaz olarak bir sonraki aşamayı etkilediğine dikkat etmek, ve yarın doğabilecek sorunları öngörmek amacıyla, sosyal politikaların yaşam boyu devam eden bir perspektif içerisinde oturtulmasına ağırlık veriyor.

Aktif sosyal politika öncelikleri, çocuklara hayata en iyi şekilde başlama olanağı veriyor...

1. Birçok sosyal sorunun kökleri çocukluk yıllarına uzanıyor. Çocukluk yıllarındaki yoksulluğa son verilmesinin sosyal politika açısından önemini tahayyül etmek olanaksız değildir: dezavantajlı hanehalkları içinde büyüyen çocukların okulda daha başarısız olması, iş bulmak içinde mücadele etmesi, ve yetişkin yaşlara geldiğinde işsiz, hasta ve engelli olması daha olası olup böylece kuşaklar arası dezavantaj ve mahrumiyet döngüsü hızlanır. Daha genel olarak, aile istikrarsızlığı da bakım yetersizliği de yaşam şanslarına zarar verebilir. Gerekli olan, çalışan anne babaların iş ve aile sorumluluklarını bağdaştırmalarına yardım, çocuk bakımı desteği, vergi ve transfer sisteminde reformlardan oluşan bir bileşim.

Şekil 3. Çocuklar arasındaki düşük gelir oranları



çocuk yoksulluk oranı
genel yoksulluk oranı
1990'ların ortaları

Avustralya * Avusturya * Belçika * Kanada * Çek Cum. * Danimarka * Finlandiya * Fransa * Almanya * Yunanistan * Macaristan * İrlanda * İtalya * Japonya * Meksika * Hollanda * Yeni Zelanda * Norveç * Polonya * Portekiz * İspanya * İsveç * İsviçre * Türkiye * Britanya * ABD * OECD-23

OECD ülkelerinin çoğunda (denkleştirilmiş ortalama gelirin %50'sine bağlı olarak ölçülen) düşük gelir riski son 20 yıl içinde çocuklara ve ailelerine doğru kaymıştır. 2000 yılında, ortalama olarak, OECD ülkelerindeki tüm çocukların %12'sinden fazlası %50 yoksulluk eşiğinin altında kalmış, birkaç ülkedeki oranlar ise %20'yi geçmiştir. Genel yoksulluk seviyeleri yüksek olan ülkelerde çocuklar ile ilgili yoksulluk oranları daha yüksek olmakla birlikte, tüm nüfus için verili bir yoksulluk seviyesinde çocuk yoksulluğunun boyutları ülkeler arasında önemli farklılıklar gösterip, bazı ülkelerde çocuklar için dezavantaj risklerini arttıran özel etkenler olduğuna işaret etmektedir. OECD eşitsizlik ve yoksulluk veritabanından alınan veriler 1990'ların ortaları ve 2000 dolaylarındaki farklı yıllara aittir.

*... ve anne babaları için iş ve aile yaşamının
bağdaştırılmasını kolaylaştırıyor...*

Bunun gerçekleştirilmesi, OECD ülkelerinin çoğunda aynı nüfus rakamlarını koruma seviyelerinin altında olan doğum oranlarının artması için de daha elverişli koşullar yaratacaktır. Nüfusu koruma seviyesinin altındaki doğum oranları topluma büyük sosyal ve ekonomik maliyetler getirir: çalışan kişi başına düşen emekli maaşları maliyeti artar; yatırımlar caydırılır; ve büyük ailelerin aile bireylerinin gereksinimlerini karşılama kapasitesi azalır. Hükümetler, açık birtakım tarihsel ve kültürel nedenlerden ötürü açıktan doğumları teşvik edici politikalar izlemekten çekiniyorlar. Ancak, kadınların kendilerinin sahip olduklarından daha fazla sayıda çocuk istediklerine göre, makul olarak onların bu amaçlarını gerçekleştirmelerine yardımcı olmak için hükümetlerin yapabileceği bir şey olup olmadığına bakılabilir.

Bu alandaki politika öncelikleri arasında şunlar yer almaktadır:

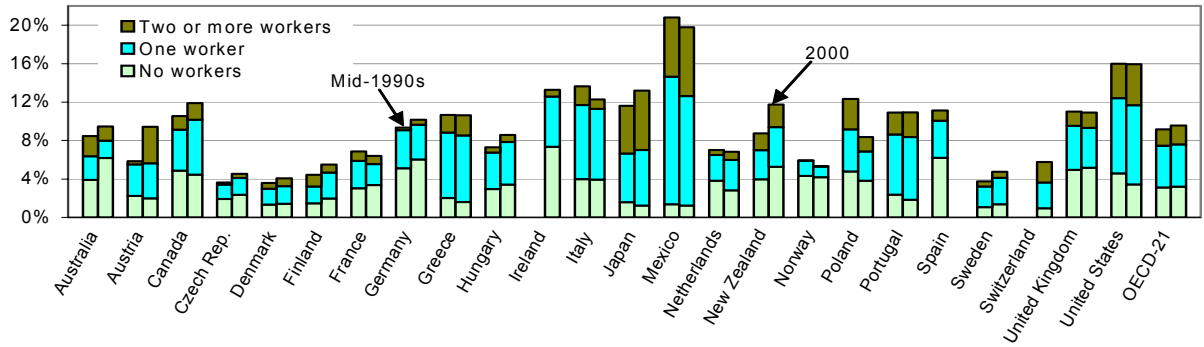
- Çocuklara yatırım (ilk çocukluk yaşlarında müdahale programları ve özellikle ailenin yakın katılımını sağlayan, iyi tasarlanmış programlar dahil).
- Doğum yapan kadınların istihdamının artırılması (vergi ve sosyal yardımlarda aileye ikinci bir gelir getirenlerin caydırılmasını önleyici düzenlemeler yapılması dahil).
- Aile ve iş sorumluluklarının bağdaştırılması (çocuk bakımı olanakları, anne babalara verilen izinler ve aile dostu işyerleri gibi çeşitli alanlar arasında eşgüdüm aracılığıyla).
- Doğum oranlarının artırılması için elverişli bir çerçeve oluşturulması (çocuk yetiştirme maliyetlerinin daha geniş paylaşımını sağlayan ve genç çiftlere işgücü pazarlarında sağlam bir konum elde etme olanağı veren politikalar aracılığıyla).

*... aktif yaşlardaki kişilerin kaliteli işlere
girmeleri önündeki engelleri aşmalarına
yardımcı olmak için sosyal yardımlardan
çalışma hayatına geçiş politikaları...*

2. İşsizleri çalışma hayatına kazandırılması ve dezavantajlı kimselerin daha yüksek ücret kazandıran beceriler kazanmalarına yardımcı olunması, ekonomik ve toplumsal ilerlemeyi bağdaştırmanın en iyi yoludur. İşsizlikten özgüven kaybı, becerilerin zayıflaması, izolasyon ve dışlanmaya dek uzan kısır döngünün kırılması gerekiyor. Bazı sosyal yardım rakamlarında büyük düşüşler sağlanması ve işsizlerin işgücüne entegrasyonu konusunda birçok OECD ülkesi tarafından sağlanan ilerlemenin şimdi işgücü pazarına entegrasyona daha fazla ağırlık veren özel tasarlanmış müdahaleler ile yalnız anne babalara ve engellilere de yaygınlaştırılması gerekiyor. Fakat bu sosyal yardımlardan çalışma hayatına geçiş politikalarının sonuçları, olumlu olmakla birlikte, bunun tamamlayıcı politikalara da gereksinim olduğunu gösteriyor.

Sosyal yardımlarla geçinenlerin sadece işe girmekle kalmayıp aynı zamanda geçimlerini temin ederek yoksulluktan kurtulmaları için çalışma hayatı içinde sosyal yardımlar almaları gerekiyor. Daha fazla sosyal dezavantajlara sahip kişiler için, yeterli yaşam standartları sağlanmasında daha etkin sosyal yardımlar gerekli olmaya devam ederken, sosyal hayata katılımın özendirilmesi, ve günlük yaşamları için sosyal yardımlara bağımlı aileler içinde büyüyen çocukların bağımlılık kültürüne kapılmalarının sağlanması için pazar ekonomisinde ücretli çalışmaya alternatifler bulunması gerekiyor.

Şekil 4. 2000 yılı dolaylarında anne veya babanın çalışma yaşında olduğu hanehalkları arasında düşük gelir oranları (çalışan yetişkin sayısına göre)



İki veya daha çok sayıda çalışan

Bir çalışan

Çalışan yok 1990'ların ortaları

Avustralya * Avusturya * Kanada * Çek Cum. * Danimarka * Finlandiya * Fransa * Almanya * Yunanistan * Macaristan * İrlanda * İtalya * Japonya * Meksika * Hollanda * Yeni Zelanda * Norveç * Polonya * Portekiz * İspanya * İsveç * İsviçre * Britanya * ABD * OECD-21

Çalışan hiçbir yetişkinin bulunmadığı hanehalkları için düşük gelir riski (yani görece yoksulluk) birinin çalıştığı hanehalklarından çok daha yüksek iken, bir veya daha fazla kişinin çalıştığı hanehalkları tüm OECD ülkelerinde geliri yoksulların çok büyük bir oranını oluşturmaktadır. İki veya daha fazla sayıda kişinin çalıştığı hanehalkları bile yetersiz gelir riskine karşı bağımsızlığa sahip değildir. Sütun yükseklikleri (%50 ortalama gelir eşiği kabul edilerek) her bir ülkede anne veya babanın çalışma yaşında olduğu hanehalklarında yaşayan kişilerin yoksulluk oranını göstermektedir.

Bu alandaki politika öncelikleri arasında şunlar yer almaktadır:

- Sosyal yardımlardan çalışma hayatına geçiş gündeminin sonuçlandırılması (özellikle yalnız anne babalar ve, ülkelerin çoğunda, engelliler için).
- Çalışma hayatı içinde sosyal yardımlar alınması konusunda ilerleme kaydedilmesi ("çalışmayı kazançlı hale getirmek" ve düşük ücretlilerin işini koruma ve kariyer perspektiflerini geliştirmek amacıyla dönük politikalar gibi yollarla).
- Pazar ekonomisinde ücretli çalışmanın daha az rantabil olduğu kişileri hedef alan sosyal programların etkinliğinin güçlendirilmesi (mevcut programların kapsam ve katılımının gereksinimi olan herkese yaygınlaştırılması, sağlanan sosyal yardımların

yeterli olması, ve “çalışmanın” sosyal politikaların tek odak noktası olarak kabul edilmesinin aşılması aracılığıyla).

- Yoksulluk ve dışlanmayı etkileyen farklı politikalar arasında uyumun artırılması ve yoksulluğu azaltıcı hedeflere ulaşılması için uzun-dönemli taahhütlere girilmesi.

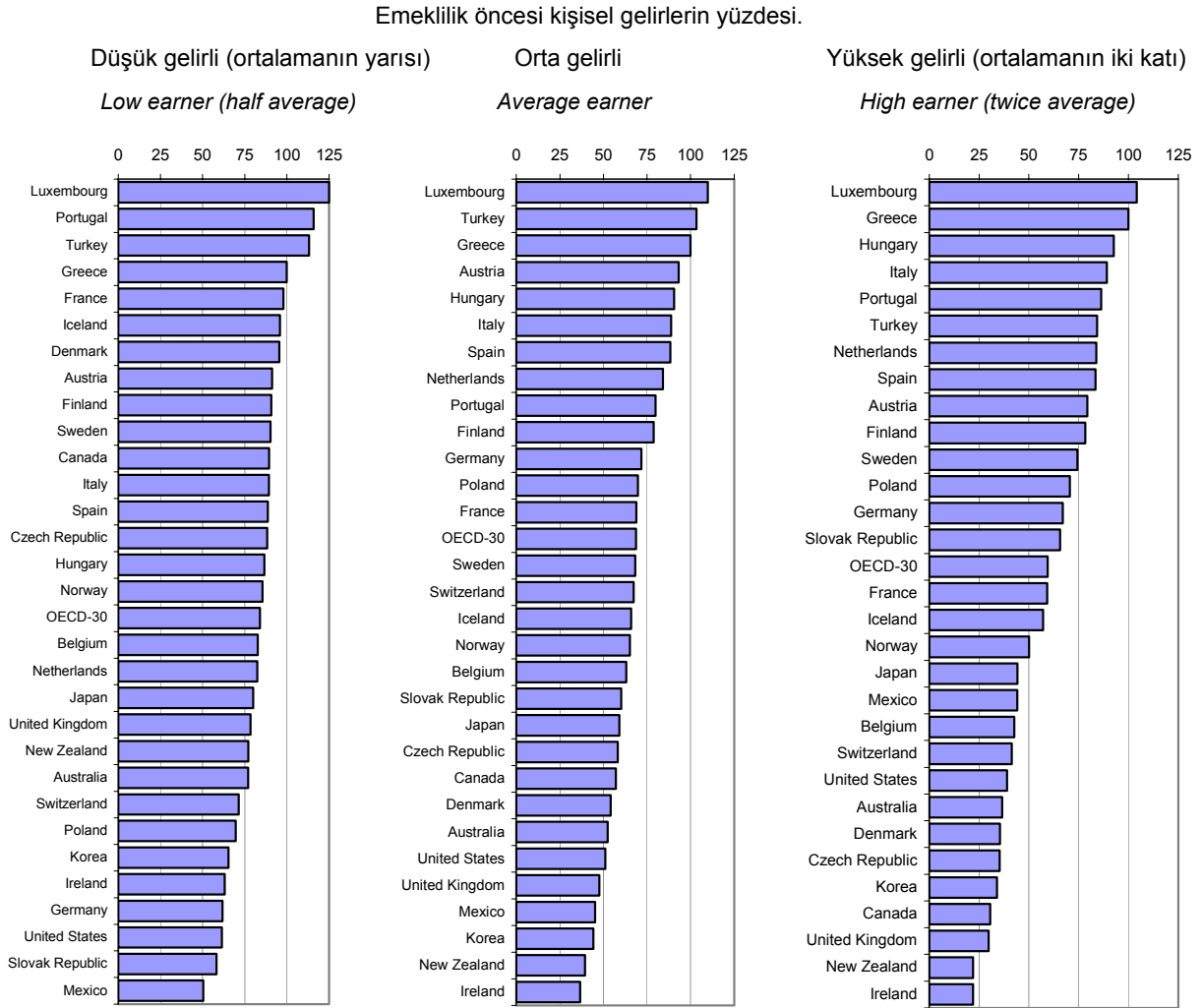
*... ve kamu emeklilik reformları
çerçevesindeki yaşlıların ekonomik ve sosyal
yaşama katılımı artırılıyor ...*

3. Yaşlıların refah seviyesindeki iyileştirmelerde “giderek öde” tarzı emeklilik sistemleri büyük rol oynadı, fakat bunların maliyetlerinin artması mali açıdan sürdürülebilirliğini ve aynı zamanda genç kuşaklara sosyal yatırımlar yapma kapasitesini tehlikeye sokuyor. Çözüm yalnızca emekli maaşlarının seviyesini aşağı çekmek olamaz: insanların emekliliğe ayrılma planlarını bağladığı emekli maaşı yükümlülüklerinin bozulması devlete güveni sarsar ve yaşlıların yaşam standartlarını risk altına sokar. Dahası, yaşlılar arasında yoksulluk ortadan kalkmış değildir. Emeklilik yükümlülüklerinin sürdürülebilir bir zemine oturtulması için, emeklilik sistemlerinde bir yanda sosyal yardımlar ile öte yanda ortalama insan ömrü ve çalışma yaşındaki nüfusun geliri arasında daha gerçekçi bir bağ kurulması gerekiyor. Birbirini izleyen kuşakların yaşamlarının giderek küçülen bir bölümünde çalışmalarını makul değildir — yaşlıların büyük bölümünün istediği de bu değildir.

*... ve aynı zamanda kaliteli ve ekonomik bir
uzun-dönemli bakım gereksinimlerine
eğiliniyor.*

Birçok yaşlı insanı işgücü içerisinde kalmaya teşvik etme gereği emeklilik yaşlarının ayrımsız bir şekilde yükseltilmesi anlamına gelmez: hastalık ve engellilik oranları bazı yaşlıların çalışmaları önünde yaş dışında engellerin olup bunlara da eğilmek gerektiğini gösteriyor. Ayrıca, artan sayıda yaşlı insan kaliteli ve ekonomik uzun-dönemli bakıma gereksinim duyacaktır. Bu da, zayıf yaşlıların durumlarına en uygun bakımı görebilmeleri ve çoğu kadınlar tarafından üstlenilen bakım sorumluluklarının onlara aşırı yük olmaması ve işgücünden dışlanmaması için, resmi ve gayri-resmi bakımın birbirini tamamladığı politikalar gerektiriyor.

Şekil 5. Farklı gelir düzeylerindeki çalışanlar için OECD emeklilik sistemlerinin net yenileme oranları



Lüksemburg * Portekiz * Türkiye * Yunanistan * Fransa * İzlanda * Danimarka * Avusturya * Finlandiya * İsveç * Kanada * İtalya * İspanya * Çek Cumhuriyeti * Macaristan * Norveç * OECD-30 * Belçika * Hollanda * Japonya * Britanya * Yeni Zelanda * Avustralya * İsviçre * Polonya * Kore * İrlanda * Almanya * ABD * Slovak Cumhuriyeti * Meksika

Lüksemburg * Türkiye * Yunanistan * Avusturya * Macaristan * İtalya * İspanya * Hollanda * Portekiz * Finlandiya * Almanya * Polonya * Fransa * OECD-30 * İsveç * İsviçre * İzlanda * Norveç * Belçika * Slovak Cumhuriyeti * Japonya * Çek Cumhuriyeti * Kanada * Danimarka * Avustralya * ABD * Britanya * Meksika * Kore * Yeni Zelanda * İrlanda

Lüksemburg * Yunanistan * Macaristan * İtalya * Portekiz * Türkiye * Hollanda * İspanya * Avusturya * Finlandiya * İsveç * Polonya * Almanya * Slovak Cumhuriyeti * OECD-30 * Fransa * İzlanda * Norveç * Japonya * Meksika * Belçika * İsviçre * ABD * Avustralya * Danimarka * Çek Cumhuriyeti * Kore * Kanada * Britanya * Yeni Zelanda * İrlanda

Emekli Maaşlarına Bakış – OECD Ülkelerindeki Kamu Politikaları başlıklı gelecek OECD raporundan alınan bu rakamlar, bugün işgücü pazarına giren, tam kariyer sahibi olarak çalışan erkeklerin gelecekte kamu ve zorunlu özel emeklilik sistemlerinden almayı bekleyebilecekleri emeklilik maaşı haklarının emeklilik öncesi gelirlerine oranını göstermektedir. Bu oranlar, vergiler ve sosyal güvenlik katkı paylarından net olarak gösterilmektedir. Ortalama olarak, orta gelirli bir çalışanın bekleyebileceği net yenileme oranı %70'in hemen biraz altındadır (yani vergi sonrası emeklilik geliri yaşam boyu net yıllık kişisel gelirinden yaklaşık %30 daha az olacaktır). Yüksek gelirli çalışanlar (ortalamanın iki katı kazananlar) %60'tan az alacaklardır. Ülkeler, net yenileme oranlarına göre giderek azalan bir şekilde sıralanmıştır.

Bu alandaki politika öncelikleri arasında şunlar yer almaktadır:

- Yaşa bağlı emeklilik maliyetlerinin kamu bütçelerine maliyetinin sınırlanması (orta ve yüksek gelirli emekliler arasında emeklilik geliri farklılıklarının artmasını desteklemek ve kamu emekli maaşlarının düşük gelirli emeklileri daha iyi hedef alması gibi yollarla).
- Daha uzun çalışma hayatının yeğlenmesi (erken emekli olma yollarını kapatmak, kamu emekli maaşı almanın hak edildiği standart yaşı arttırmak, emeklilik ve diğer sosyal yardım sistemlerinin içerdiği erken emekliye ayrılmayı engelleyici unsurları düzeltmek, ve işverenlerin yaşlı personel alma ve tutmasını teşvik etmek doğrultusundaki bir dizi önlemler aracılığıyla).
- Uzun-dönemli bakım kalitesi ve erişiminin iyileştirilmesi (gayri-resmi bakıcıları desteklemek, zayıf yaşlılara dönük evde resmi bakım hizmetlerinin daha fazla bulunabilmesini sağlamak, alternatif hizmet tipleri arasında kullanıcıların seçim olanaklarını arttırmak, ve bakım kalitesini daha iyi izlemeye almak doğrultusundaki politikalar aracılığıyla).

Aktif sosyal politikalar, toplumsal ve ekonomik hedeflerin daha iyi uyumunu vaat eder...

Bu aktif sosyal politikalar gündeminin başarıyla uygulamaya geçirilmesi, istihdam seviyesi ve kalitesini arttıracak, transfer ödemelerine bağımlılığı azaltacak, ve piyasa gelirinin dağılımını daraltacaktır. Bu sonuçlar nedeniyle, aktif sosyal politikalar, uzun süredir kamuoyundaki refah devleti tartışmalarına damgasını vuran sosyal güvenliğin ekonomik büyüme üzerindeki olumsuz sonuçlarının azaltılmasını vaat eder. Bu gündemin yaşama geçirilmesi "kamu yararına" daha iyi hizmet etmekle kalmayacak, aynı zamanda sosyal izolasyon ve dışlanmayı azaltacak, bireylerin kişisel amaçlarını gerçekleştirmelerine yardımcı olacak, ve yaşlılıkta daha güvenli bir yaşam sağlayacaktır.

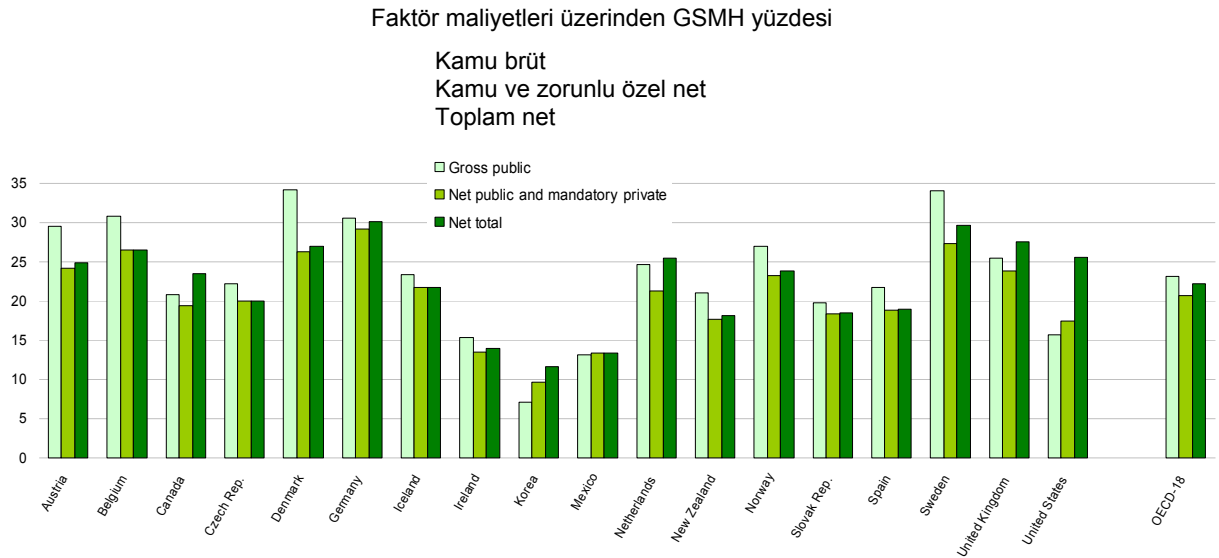
... fakat daha tutarlı ve uzun dönemli eylemler gerektirir...

Bu gündem, kamu politikasına büyük bir meydan okuma anlamına gelmektedir. Büyük ölçüde toplumsal sorunlar sosyal politikaların doğrudan etkisi dışındaki eylemlerin bir yansımasıdır. Farklı toplumsal sorunlar arasındaki, ekonomik ve toplumsal süreçler arasındaki karmaşık bağlar, tipik "tek sorun / tek çözüm" yaklaşımından uzaklaşıp, farklı alanlardaki politikaların sonuçlarının açık bir şekilde değerlendirilmesine, birbiriyle rekabet halindeki amaçları arasında uzlaşmalar sağlanmasına, ve zaman içerisinde bu uzlaşmaları kaydırma yollarının bulunmasına dayanak bir yaklaşım gereğine işaret eder. Bunun getirileri genellikle uzak gelecekte, örneğin bugünün çocukları işgücü pazarına girdiği zaman ortaya çıkar. Bu, sosyal politika reformlarının iki yükü karşı karşıya kaldığını gösterir: geçmişteki hataların beledinin ödenmesi ve böylesi hataların gelecekte tekrarlanmamasını sağlamaya yatırım yapılması.

... ve sivil toplum aktörlerinin girişim ve kaynaklarını destekleme kapasitesi ister.

Kamu harcamaları üzerindeki baskılar zaten ağır olduğundan OECD toplumlari sosyal amaçların gerçekleştirilmesi için artan oranda kamu programlarının dışında arayışlara girmektedir. Hükümet eylemlerin tamamlanmasının önemi özel finansmanlı emeklilik sistemlerinin artan rolünde zaten görülmekte olup uzun-dönemli bakım konusunda ise bunun çoğu gayri-resmi bakıcılar tarafından sağlanmaktadır. Daha fazla ilerleme sağlanmasının dayandığı temel nedir? Daha büyük ve daha verimli bir işgücü işverenler için yararlı olacaktır, dolayısıyla anne babaların çalışma hayatı ile çocukların bakımını bir arada yürütebilmelerinin, yaşlı çalışanların ya da sağlığı iyi olmayanların işgücü pazarında kendilerine bir yer bulabilmelerinin sağlanmasında biraz sorumluluk üstlenmelidirler. Bireyler de toplumun onlara açılması için bir bedel ödediği fırsatlardan yararlanmak konusunda daha fazla sorumlu olmalıdır. Sosyal güvenliğin finansman ve sağlanmasının özelleştirilmesi, sivil toplum kuruluşlarının coşku ve kaynakları seferber etme konusunda genellikle kamu yönetimindeki kuruluşlardan daha iyi olmasında görüldüğü üzere, daha verimli ve duyarlı sosyal güvenlik biçimlerine yol açabilir. Fakat sosyal güvenliğin finansman ve sağlanmasının devlet dışına kayması, bunun kapsamının genişliği ve adilliği konusunda zor sorunlar getirir, ve her zaman beklenen verimlilik ve maliyet tasarrufunu sağlamaz. Ayrıca devletin doğrudan güvence sağlamaktan uzaklaşığı yeni ve daha karmaşık yönetim işlevleri üstlenmesini gerektirir.

Şekil 6. Kamu ve özel harcamalar (2001)



Avusturya * Belçika * Kanada * Çek Cum. * Danimarka * Almanya * İzlanda * İrlanda * Kore * Meksika * Hollanda * Yeni Zelanda * Norveç * Slovak Cum. * İspanya * İsveç * Britanya * ABD * OECD-18

Dolaysız kamu harcamaları tüm OECD ülkelerinde başlıca sosyal harcama kaynağı olmakla birlikte, kesinlikle tek kaynak değildir. Birincisi, brüt kamu harcamaları genellikle sosyal amaçlarla sağlanan vergi avantajları ile tamamlanmaktadır, ve gerek dolaysız gerekse dolaylı vergiler devlet tarafından verilen nakit sosyal yardımların bir bölümünü müşterinin cüzdanından geri almaktadır. İkincisi, devlet tarafından vergi giderleri ya da başka sübvansiyonlar aracılığıyla teşvik edilebilirse de, sosyal harcamalar, yasal olarak devlet tarafından zorunlu tutulduğu için ya da gönüllü olarak, kamu sektörü yerine kişiler ve firmalar tarafından üstlenilebilir. OECD sosyal harcamalar veritabanından alınan verilere dayanan Şekil 6'da bazı ülkelerin sosyal amaçların gerçekleştirilmesi için özel harcamaların seferber edilmesinde oldukça etkili olduğu görülmektedir.

© OECD 2005

Bu özet metin, resmi bir OECD çevirisi değildir.

Bu özet metin, OECD telif hakkı ve yayının aslının ismi belirtilmek koşuluyla çoğaltılabilir.

Değişik dillerdeki özet metinler, aslı İngilizce ve Fransızca dillerinde yayınlanan OECD yayınlarının kısaltılmış çevirileridir.

Bu yayınlar OECD İnternet Kitabevinden ücretsiz olarak temin edilebilir
www.oecd.org/bookshop/

Daha fazla bilgi için, OECD Halkla İlişkiler ve İletişim Müdürlüğü,
Haklar ve Çeviri Birimi'ne başvurunuz.

rights@oecd.org

Faks: +33 (0)1 45 24 13 91

OECD Rights and Translation unit (PAC)
2 rue André-Pascal
75116 Paris
Fransa

İnternet web sitemiz: www.oecd.org/rights/

