

ÉVOLUTION DE LA PRODUCTIVITÉ DU TRAVAIL

La croissance de la productivité du travail est un indicateur clé de la performance économique et un facteur essentiel d'évolution du niveau de vie.

Définition

La productivité du travail se définit comme le PIB par heure travaillée. La croissance du PIB par habitant est liée aux variations de la productivité du travail conjuguées à celles de l'utilisation de la main-d'œuvre (mesurée par le nombre d'heures travaillées par personne). Une croissance forte de la productivité du travail peut indiquer une utilisation accrue du capital, et/ou une diminution de l'emploi des travailleurs à faible productivité ou des gains d'efficacité et une vague d'innovation de façon générale.

Les mesures de la production utilisées sont des estimations du PIB et de la population tirées des *Comptes nationaux annuels de l'OCDE*. Le nombre d'heures effectivement travaillées est issu des *Comptes nationaux annuels de l'OCDE* ou des *Perspectives de l'emploi de l'OCDE*. Les heures travaillées tiennent compte des horaires normaux de travail des salariés à temps plein et à temps partiel, des heures supplémentaires rémunérées et non rémunérées, des heures travaillées dans des emplois d'appoint, ainsi que des heures non travaillées pour cause de jours fériés, de congés payés annuels, de grèves et conflits du travail ou intempéries, ainsi qu'en raison des conditions économiques ou d'autres circonstances.

En bref

Sur la période 2001-2012, la croissance moyenne du PIB par habitant a été très variable selon les pays. Les taux de croissance les plus élevés ont été observés dans certaines économies non-membres de l'OCDE comme la Chine, l'Inde et la Fédération de Russie. En République slovaque, en Estonie, en Pologne, en Turquie, au Chili et en Corée, le PIB par habitant a progressé à un rythme plus rapide qu'en Grèce, au Portugal et en Italie où le ralentissement s'est poursuivi. La croissance du PIB par habitant au cours de la même période a été principalement portée par celle de la productivité du travail dans la plupart des pays.

Le ralentissement économique qui a fait suite à la crise financière mondiale de 2007 s'est traduit, dans la plupart des pays, par une forte baisse du PIB par habitant entre 2007 et 2012. Dans certains cas, notamment en Irlande, en Estonie, en Espagne et en Grèce, ce résultat est allé de pair avec un repli marqué de l'utilisation de la main-d'œuvre, c'est-à-dire du nombre d'heures travaillées par personne. Seule la Turquie et, dans une moindre mesure, l'Allemagne, Israël, le Mexique et la Suisse ont enregistré une progression de l'utilisation de la main-d'œuvre entre 2007 et 2012.

Sur les six dernières années, pratiquement toutes les économies ont subi un ralentissement de la croissance de la productivité du travail. En Turquie, en Grèce, en Estonie et au Luxembourg, celle-ci a même sensiblement reculé entre la période 2001-2007 et la période 2007-12 alors qu'elle est demeurée stable en Australie et au Canada, et s'est même légèrement redressée en Irlande.

Pour les agrégats, les estimations du PIB ont été converties en USD constants sur la base des parités de pouvoir d'achat (PPA) constantes de 2005.

Comparabilité

Bien que les comptes nationaux soient fondés sur des définitions communes, les méthodes utilisées par les pays peuvent varier sur certains plans. En particulier, les données concernant les heures travaillées proviennent d'une série de sources primaires. Dans la plupart des pays, les données sont tirées d'enquêtes nationales sur la population active réalisées auprès des ménages, tandis que dans les autres pays, on utilise des enquêtes réalisées auprès des établissements, des sources administratives ou une combinaison des deux. Pour les pays hors Europe, les nombres annuels d'heures travaillées sont communiqués par les offices statistiques nationaux. En règle générale, il vaut mieux utiliser ces données, plutôt que le nombre d'heures travaillées, pour comparer les évolutions entre les pays.

Les taux indiqués ici ne prennent pas en compte les décalages de cycle conjoncturel ; des estimations corrigées des variations cycliques pourraient faire apparaître une situation un peu différente.

Sources

- OCDE (2013), *Statistiques de l'OCDE sur la productivité* (Base de données).

Pour en savoir plus

Publications analytiques

- Ahmad, N., et al. (2003), "Comparing labour productivity growth in the OECD area: The role of measurement", *OECD Statistics Working Papers*, No. 2003/05.

Publications statistiques

- OCDE (2013), *OECD Compendium of Productivity Indicators*, Éditions OCDE.

Publications méthodologiques

- OCDE (2004), « Évolution récente et perspectives du marché du travail : Les différentes facettes du temps de travail » *Perspectives de l'emploi de l'OCDE*, Éditions OCDE.
- OCDE (2002), *Mesurer la productivité - Manuel de l'OCDE: Mesurer la croissance de la productivité par secteur et pour l'ensemble de l'économie*, Éditions OCDE.

Sites Internet

- Statistiques sur la productivité, www.oecd.org/fr/std/stats-productivite/.

La croissance du PIB par habitant et ses composants

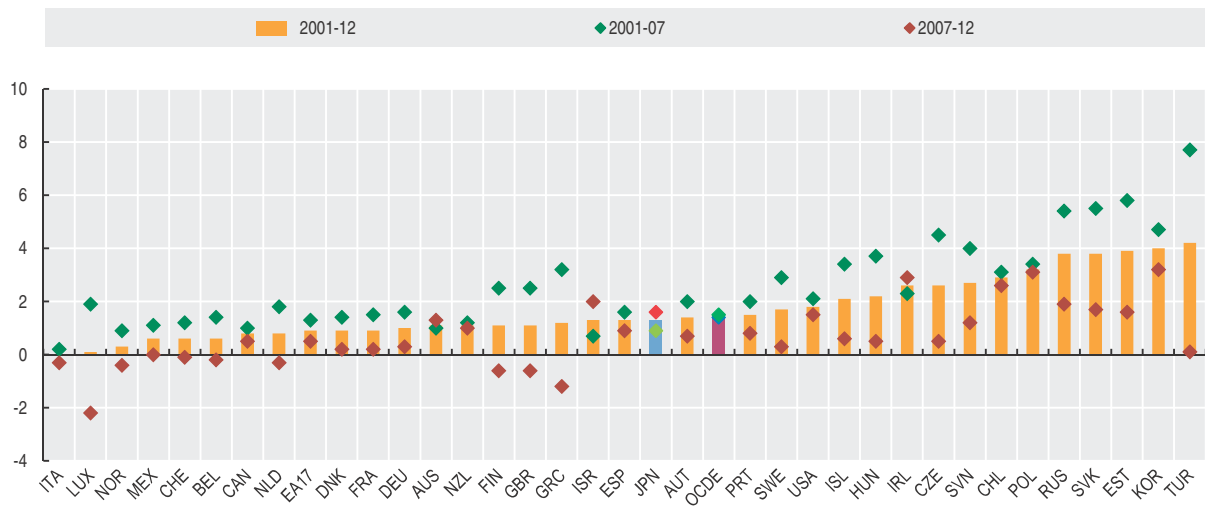
Variation en pourcentage, taux annuel

	PIB par habitant			PIB par heure travaillée			Utilisation de la ressource en main-d'oeuvre		
	2001-07	2007-12	2001-12	2001-07	2007-12	2001-12	2001-07	2007-12	2001-12
Allemagne	1.4	0.8	1.1	1.6	0.3	1.0	-0.2	0.5	0.1
Australie	2.1	0.8	1.5	1.0	1.3	1.1	1.1	-0.6	0.3
Autriche	2.0	0.3	1.2	2.0	0.7	1.4	0.0	-0.4	-0.2
Belgique	1.6	-0.4	0.7	1.4	-0.2	0.6	0.2	-0.2	0.0
Canada	1.6	-0.1	0.8	1.0	0.5	0.8	0.6	-0.6	0.1
Chili	4.0	2.8	3.5	3.1	2.6	2.9	0.8	0.2	0.5
Corée	4.3	2.3	3.4	4.7	3.2	4.0	-0.4	-0.8	-0.6
Danemark	1.4	-1.4	0.2	1.4	0.2	0.9	0.0	-1.5	-0.7
Espagne	1.7	-1.5	0.2	0.7	2.0	1.3	1.0	-3.5	-1.1
Estonie	8.2	-0.7	4.0	5.8	1.6	3.9	2.3	-2.3	0.2
États-Unis	1.7	0.0	0.9	2.1	1.5	1.8	-0.4	-1.5	-0.9
Finlande	3.1	-1.2	1.1	2.5	-0.6	1.1	0.5	-0.5	0.1
France	1.1	-0.4	0.4	1.5	0.2	0.9	-0.4	-0.6	-0.5
Grèce	3.8	-4.6	-0.1	3.2	-1.2	1.2	0.5	-3.4	-1.3
Hongrie	3.7	-0.8	1.7	3.7	0.5	2.2	0.1	-1.3	-0.6
Irlande	2.7	-2.3	0.4	2.3	2.9	2.6	0.4	-5.1	-2.1
Islande	3.2	-1.7	0.9	3.4	0.6	2.1	-0.3	-2.3	-1.2
Israël	1.9	1.8	1.9	1.6	0.9	1.3	0.3	0.9	0.5
Italie	0.5	-1.9	-0.6	0.2	-0.3	0.0	0.3	-1.6	-0.6
Japon	1.5	-0.1	0.8	1.6	0.9	1.3	-0.2	-1.0	-0.5
Luxembourg	3.0	-2.3	0.6	1.9	-2.2	0.1	1.1	-0.2	0.5
Mexique	2.0	0.8	1.4	1.1	0.0	0.6	0.8	0.8	0.8
Norvège	1.6	-0.7	0.6	0.9	-0.4	0.3	0.7	-0.2	0.3
Nouvelle-Zélande	2.1	0.1	1.2	1.2	1.0	1.1	0.8	-0.9	0.1
Pays-Bas	1.6	-0.6	0.6	1.8	-0.3	0.8	-0.1	-0.3	-0.2
Pologne	4.6	3.2	4.0	3.4	3.1	3.2	1.2	0.1	0.7
Portugal	0.5	-1.1	-0.2	1.4	1.5	1.5	-0.9	-2.5	-1.6
République slovaque	6.6	1.9	4.4	5.5	1.7	3.8	1.0	0.2	0.6
République tchèque	4.8	0.0	2.6	4.5	0.5	2.6	0.4	-0.5	0.0
Royaume-Uni	2.6	-1.4	0.8	2.5	-0.6	1.1	0.1	-0.8	-0.3
Slovénie	4.4	-1.5	1.7	4.0	1.2	2.7	0.4	-2.6	-1.0
Suède	2.8	0.1	1.6	2.9	0.3	1.7	0.0	-0.2	-0.1
Suisse	1.4	0.4	0.9	1.2	-0.1	0.6	0.2	0.5	0.4
Turquie	5.5	1.7	3.7	7.7	0.1	4.2	-2.1	1.6	-0.4
UE-28
OCDE	1.9	-0.3	1.0	2.0	0.8	1.5	0.0	-1.0	-0.4
Afrique du Sud	3.3	0.9	2.2
Brésil	2.5	2.2	2.3
Chine	10.6	8.7	9.7
Fédération de Russie	7.4	1.8	4.8	5.4	1.9	3.8	1.9	-0.1	1.0
Inde	6.3	5.9	6.1
Indonésie	3.9	4.4	4.1

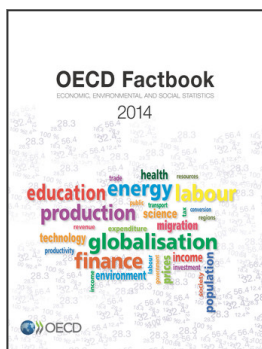
StatLink <http://dx.doi.org/10.1787/888933038476>

Évolution du PIB par heure travaillée

Croissance annuelle moyenne en pourcentage



StatLink <http://dx.doi.org/10.1787/888933035911>



Extrait de :
OECD Factbook 2014
Economic, Environmental and Social Statistics

Accéder à cette publication :
<https://doi.org/10.1787/factbook-2014-en>

Merci de citer ce chapitre comme suit :

OCDE (2014), « Évolution de la productivité du travail », dans *OECD Factbook 2014 : Economic, Environmental and Social Statistics*, Éditions OCDE, Paris.

DOI: <https://doi.org/10.1787/factbook-2014-14-fr>

Cet ouvrage est publié sous la responsabilité du Secrétaire général de l'OCDE. Les opinions et les arguments exprimés ici ne reflètent pas nécessairement les vues officielles des pays membres de l'OCDE.

Ce document et toute carte qu'il peut comprendre sont sans préjudice du statut de tout territoire, de la souveraineté s'exerçant sur ce dernier, du tracé des frontières et limites internationales, et du nom de tout territoire, ville ou région.

Vous êtes autorisés à copier, télécharger ou imprimer du contenu OCDE pour votre utilisation personnelle. Vous pouvez inclure des extraits des publications, des bases de données et produits multimédia de l'OCDE dans vos documents, présentations, blogs, sites Internet et matériel d'enseignement, sous réserve de faire mention de la source OCDE et du copyright. Les demandes pour usage public ou commercial ou de traduction devront être adressées à rights@oecd.org. Les demandes d'autorisation de photocopier une partie de ce contenu à des fins publiques ou commerciales peuvent être obtenues auprès du Copyright Clearance Center (CCC) info@copyright.com ou du Centre français d'exploitation du droit de copie (CFC) contact@cfcopies.com.