

# Panorama de la educación 2023

## Nota país

### España

La presente nota de país proporciona una descripción general de las características clave del sistema educativo en España. Se basa en datos de *Education at a Glance 2023*. En línea con el enfoque temático, la edición de este año del *Education at a Glance* hace hincapié en la educación y formación profesional, al mismo tiempo que cubre otras partes del sistema educativo. Los datos de la nota corresponden al último año para el que están disponibles. Los lectores interesados en los años de referencia de los datos pueden consultar las tablas correspondientes en *Education at a Glance 2023*.

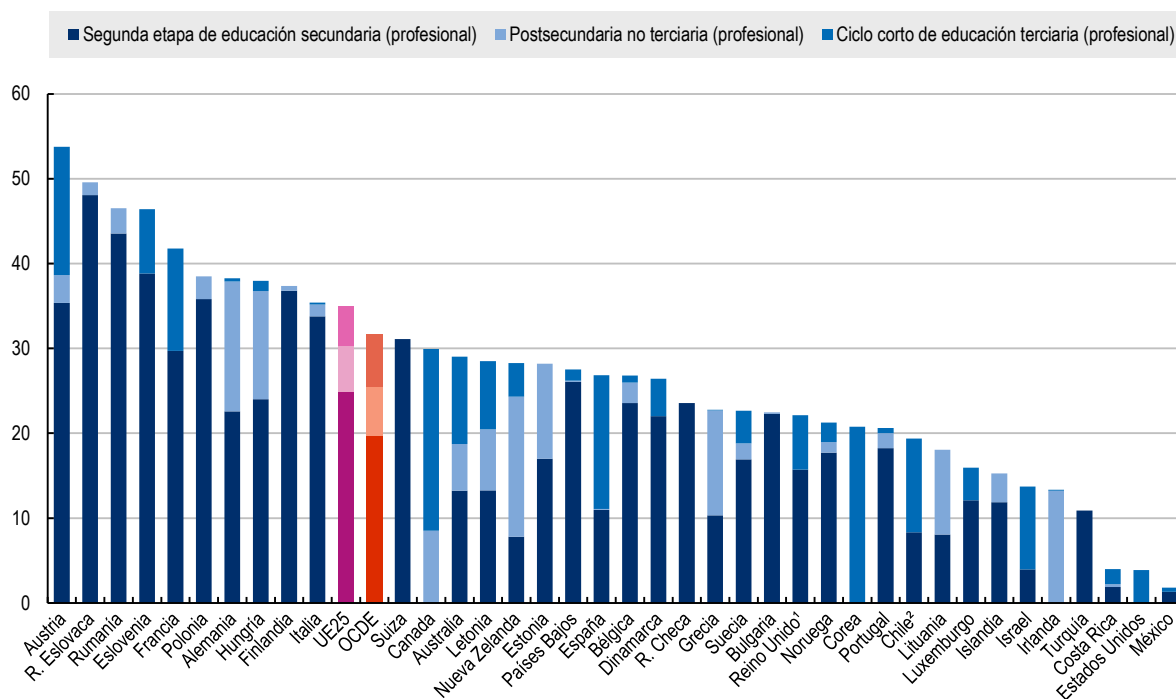
#### Los resultados de las instituciones educativas y el impacto del aprendizaje

- Los programas de educación y formación profesional (EFP) de alta calidad integran al alumnado en el mercado laboral y le abren el camino para un mayor desarrollo personal y profesional. Sin embargo, la calidad y la importancia de los programas de formación profesional difieren mucho entre países. En algunos países, la mitad de las personas adultas jóvenes (entre 25 y 34 años) tienen un título de formación profesional como nivel educativo más alto, mientras que este valor es de un solo dígito en otros países. En España, el 27 % de las personas jóvenes de 25 a 34 años tienen una titulación de EFP como máximo nivel alcanzado (Gráfico 1): 11 % en segunda etapa de educación secundaria y 16 % en educación terciaria de ciclo corto.
- En general en la OCDE, las tasas de desempleo de las personas de 25 a 34 años con un título profesional de segunda etapa de educación secundaria son más bajas que las de las personas con un título general de segunda etapa de educación secundaria o postsecundaria no terciaria. En España, el 16,3 % de las personas adultas jóvenes con un nivel de segunda etapa de educación secundaria profesional están desempleados, frente al 15,9 % de los que tienen una segunda etapa de secundaria general.
- Aunque un título de segunda etapa de secundaria es con frecuencia la cualificación mínima necesaria para tener éxito en el mercado laboral, algunas personas de 25 a 34 años todavía abandonan la educación sin dicha titulación. La media de las personas adultas jóvenes sin una calificación de segunda etapa de educación secundaria es el 14 % en la OCDE. En España, el porcentaje es superior a la media de la OCDE (27 %).
- En España, las personas trabajadoras de 25 a 34 años con una titulación profesional de segunda etapa de secundaria o postsecundaria no terciaria ganan un 20 % más que las personas sin un título de segunda etapa de secundaria, mientras que la ventaja salarial para las personas trabajadoras con segunda etapa de educación secundaria general es del 15 %. Sin embargo, en casi todos los países de la OCDE, los títulos de educación terciaria brindan una ventaja de ingresos significativamente mayor. En España, las personas trabajadoras de 25 a 34 años con un título de grado (o equivalente) ganan un 80 % más que las personas sin un título de segunda etapa de secundaria, mientras que las que tienen un máster o un doctorado (o equivalente) ganan un 90 % más.

- El número de personas que alcanza el nivel de educación terciaria sigue aumentando entre la población en edad de trabajar. Por término medio en la OCDE, el hecho de alcanzar unos estudios terciarios es tan frecuente como alcanzar la segunda etapa de educación secundaria o postsecundaria no terciaria entre las personas de 25 a 64 años. En España, el 41 % de las personas de entre 25 y 64 años tienen estudios terciarios, un porcentaje mayor que los que tienen segunda etapa de secundaria o estudios postsecundarios no terciarios (23 %).
- De media, en los países de la OCDE, el 14,7 % de las personas adultas jóvenes de entre 18 y 24 años no cursan estudios, ni trabajan, ni siguen una formación (NEET), mientras que en España la cifra correspondiente es del 17,2 %. La reducción de las tasas de población NEET entre las personas adultas jóvenes es un reto especialmente importante en todos los países, ya que los que se convierten en población NEET se enfrentan más adelante en la vida a peores resultados en el mercado laboral que las personas que siguieron estudiando o formándose a esta edad.
- Dado que la demanda de cualificaciones en el lugar de trabajo cambia cada vez más rápidamente, la importancia del aprendizaje permanente sigue creciendo. En España, el porcentaje de personas adultas que han participado en actividades educativas no formales relacionadas con el trabajo durante un periodo de referencia de cuatro semanas es del 9 % entre las personas de 25 a 64 años con estudios profesionales de segunda etapa de educación secundaria o postsecundarios no terciarios, del 8 % entre las que han cursado estudios generales de segunda etapa de secundaria y del 17 % entre las que han cursado estudios terciarios. Este dato se compara con porcentajes promedio del 7 % (estudios profesionales de segunda etapa de educación secundaria o postsecundaria no terciaria), 7 % (estudios generales de segunda etapa de educación secundaria o postsecundaria no terciaria) y 14 % (educación terciaria) en toda la OCDE.

### Gráfico 1. Proporción de personas de 25 a 34 años cuyo nivel educativo más alto tiene una orientación profesional, por nivel de logro educativo (2022)

En porcentaje



1. Los datos relativos al nivel de estudios de segunda etapa de educación secundaria incluyen la finalización de un volumen y un nivel suficientes de programas que se clasificarían individualmente como finalización de programas intermedios de segunda etapa de educación secundaria (el 9 % de las personas adultas de 25 a 34 años se encuentran en este grupo).

2. El año de referencia no es el 2022. Consulte la tabla de origen para obtener más detalles.

Los países están ordenados de forma decreciente según el porcentaje de personas de 25 a 34 años que alcanzaron la segunda etapa de secundaria profesional, postsecundaria no terciaria profesional o terciaria profesional de ciclo corto.

**Fuente:** OCDE (2023), Tabla A1.3. Ver la sección Fuente y [Education at a Glance 2023 Sources, Methodologies and Technical Notes](#) (OECD, 2023<sup>[1]</sup>) para más información.

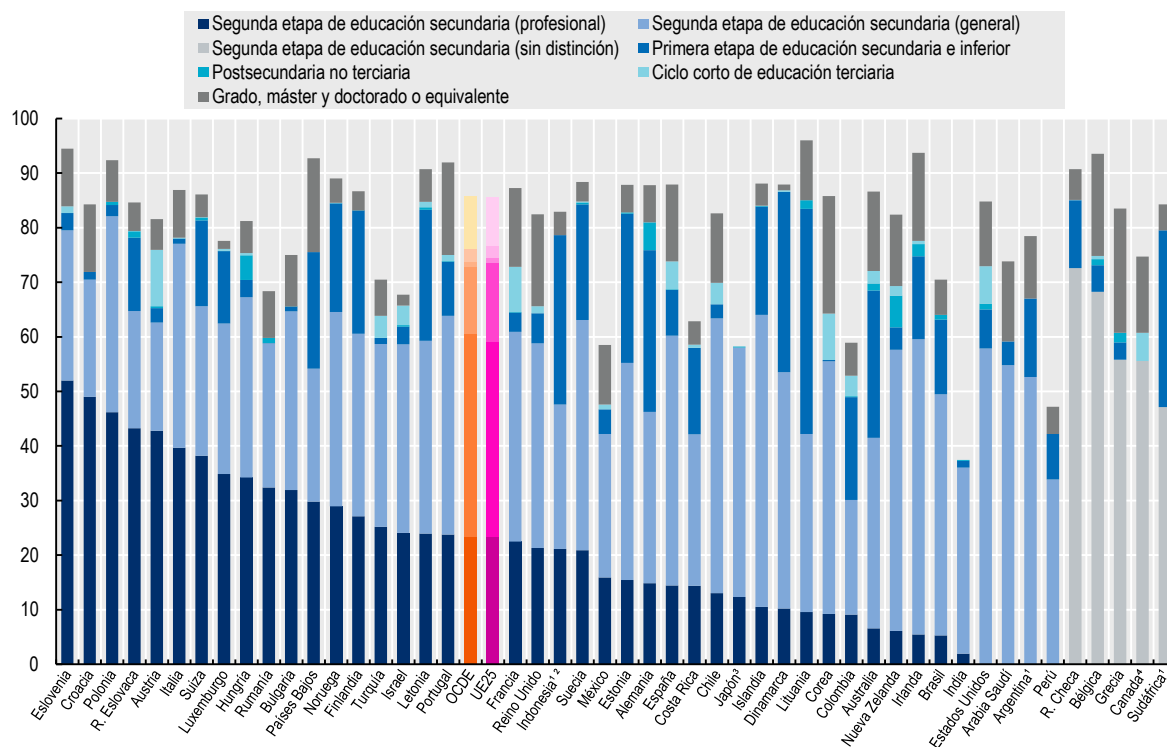
### Acceso a la educación, participación y progreso

- La asistencia a una educación infantil de alta calidad tiene un efecto positivo en el bienestar, el aprendizaje y el desarrollo de la población infantil en los primeros años de su vida. En España, el 56 % de la población de 2 años está escolarizada en educación infantil. Esto aumenta al 94 % de los niños y niñas de 3 años, el 97 % de los niños y niñas de 4 años y el 97 % de los niños y niñas de 5 años.
- La educación obligatoria en España comienza a los 6 años y se extiende hasta los 16 años. El alumnado normalmente se gradúa a los 17 años de los programas generales de segunda etapa de educación secundaria. El rango de edades para completar los programas de formación profesional es más amplio, y este alumnado generalmente se gradúa de los programas profesionales de segunda etapa de secundaria entre los 17 y los 21 años. Esto es similar a la mayoría de los países de la OCDE, donde la población graduada en programas profesionales de segunda etapa de educación secundaria tienen un rango de edad más amplio, lo que refleja una mayor diversidad de trayectorias hacia estos programas que para los generales.

- La gran mayoría de la población joven de 15 a 19 años en la OCDE está escolarizada. En España, el 46 % de este grupo de edad está matriculado en segunda etapa de educación secundaria general y el 14 % en segunda etapa de educación secundaria profesional. Otro 8 % está matriculado en programas de primera etapa de educación secundaria y el 19 % en programas terciarios. Este dato se compara con la media de la OCDE, donde el 37 % de estudiantes cursa programas de segunda etapa de educación secundaria general, el 23 % programas de segunda etapa de educación secundaria profesional, el 12 % programas de primera etapa de educación secundaria y el 12 % programas terciarios (Gráfico 2).
- De media, en todos los países y otros participantes con datos comparables, el 77 % del alumnado que accede a la segunda etapa de educación secundaria general termina con éxito sus estudios de segunda etapa de secundaria (ya sea en programas generales o de formación profesional) dentro de la duración teórica del programa. La tasa de finalización aumenta una media de 10 puntos porcentuales en los dos años siguientes tras el final de la duración teórica. En España, el 74 % del alumnado que accede a la segunda etapa de educación secundaria general completa su programa dentro de la duración teórica, pero este porcentaje aumenta hasta el 91 % si se conceden dos años adicionales.
- En la mayoría de los países con datos disponibles, las tasas de finalización de los programas profesionales son inferiores a las de los programas generales en el nivel de segunda etapa de educación secundaria. En España, el 46 % del alumnado que inicia formación profesional completa la segunda etapa de educación secundaria (ya sea un programa general o uno profesional) dentro de la duración esperada y el 63 % la completa considerando dos años adicionales. De media, entre los países y otros participantes con datos disponibles, el 62 % del alumnado que accede a formación profesional completa sus estudios a tiempo y el 73 % en un plazo adicional de dos años.
- En algunos países, la mayoría del alumnado se matricula en otro programa educativo poco después de terminar la segunda etapa de educación secundaria. En otros países, es común que la población graduada de segunda etapa de educación secundaria acceda al mercado laboral o se tome un año sabático y regrese a la educación más tarde. En consecuencia, la proporción de población graduada en segunda etapa de educación secundaria general que está escolarizada un año después de su graduación oscila entre menos del 40 % en Suecia y más del 90 % en Eslovenia. En todos los países, la población graduada en segunda etapa de educación secundaria general tiene más probabilidades de matricularse en educación formal un año después de su graduación que el alumnado que se graduó en un programa de formación profesional. En España, el 87 % de la población graduada en segunda etapa de secundaria general sigue estudiando un año después de su graduación, en comparación con el 50 % de población graduada en formación profesional.
- Los programas de grado son los programas más populares entre el alumnado que accede a la educación terciaria. Por término medio en la OCDE, atraen al 76 % de los nuevos estudiantes en comparación con el 50 % en España. Los programas terciarios de ciclo corto son el segundo nivel de educación más común para la población que accede a la educación terciaria por primera vez, pero su importancia difiere ampliamente entre países. En España, los eligen el 38 % de los nuevos estudiantes.
- Tal vez resulte sorprendente que la proporción de estudiantes internacionales en el nivel terciario no se haya visto afectada negativamente por la pandemia de COVID-19 en muchos países de la OCDE. Sin embargo, algunos países experimentaron descensos de dos dígitos en la proporción de estudiantes internacionales. España no es uno de ellos, ya que la proporción de estudiantes internacionales se mantuvo estable entre 2019 y 2021 (el 4 % del total de estudiantes de educación terciaria).

## Gráfico 2. Tasas de escolarización de jóvenes de 15 a 19 años, por nivel educativo (2021)

En porcentaje



1. El año de referencia no es el 2021: 2020 para Argentina y Sudáfrica; 2018 para Indonesia.

2. Excluye alumnado matriculado en niveles terciarios.

3. Desglose por edad no disponible a partir de los 15 años.

4. No incluye la educación postsecundaria no terciaria.

Los países están clasificados en orden decreciente según la proporción de alumnado matriculado en segunda etapa de secundaria profesional.

**Fuente:** OCDE/UIS/Eurostat (2023), Tabla B1.2. Ver la sección *Fuente y Education at a Glance 2023 Sources, Methodologies and Technical Notes* (OECD, 2023<sup>[1]</sup>) para más información.

## Recursos financieros invertidos en educación

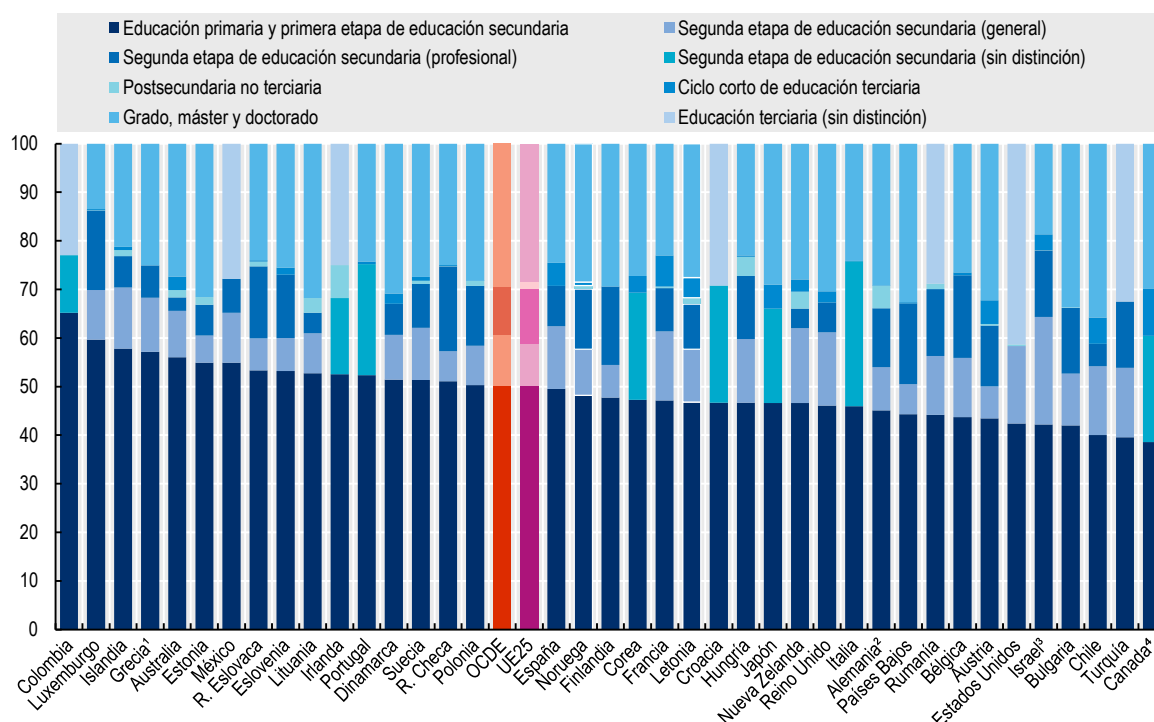
- Todos los países de la OCDE y asociados dedican una parte sustancial de su producción nacional a las instituciones educativas. En 2020, los países de la OCDE gastaron de media el 5,1 % de su producto interior bruto (PIB) en instituciones educativas de primaria a terciaria. En España, la proporción correspondiente fue del 5 % del PIB, del cual el 30 % se dedicó a la educación primaria, el 20 % a la primera etapa de educación secundaria, el 21 % a la segunda etapa de educación secundaria, el 5 % a programas terciarios de ciclo corto y el 25 % a programas de grado, máster y doctorado o equivalentes (Gráfico 3).
- La financiación de la educación en términos absolutos está muy influida por los niveles de renta de los países. Los países con un PIB per cápita más alto tienden a gastar más por estudiante que aquellos con un PIB per cápita más bajo. En todos los niveles, desde la enseñanza primaria a la superior, España gasta anualmente 11 123 dólares por estudiante equivalente a tiempo completo (ajustado al poder adquisitivo), frente a los 12 647 dólares de media de la OCDE. El gasto por estudiante equivale al 29 % del PIB per cápita, por encima de la media de la OCDE del 27 %.
- La pandemia de COVID-19 ha creado retos sin precedentes para los sistemas educativos de todo el mundo. De media en la OCDE, el gasto en instituciones educativas de primaria a terciaria por

estudiante equivalente a tiempo completo (incluido el gasto en investigación y desarrollo) creció un 0,4 % entre 2019 y 2020 (el primer año de la pandemia y el último período con datos disponibles). En España, aumentó un 0,8 %. Este cambio en el gasto por estudiante se debe a que el gasto total en instituciones educativas aumentó un 1,7 % y el número total de estudiantes equivalentes a tiempo completo aumentó un 0,9 %. Además, los datos provisionales muestran que el gasto por estudiante aumentó un 3,4 % en 2021: esto es resultado de que el gasto total en instituciones educativas aumentó un 3,9 % y el número total de estudiantes equivalentes a tiempo completo aumentó un 0,5 %.

- La distribución del gasto entre los programas de segunda etapa de educación secundaria general y profesional depende de una variedad de factores, como el número de estudiantes de EFP, los campos de estudio dentro de los programas de EFP y la importancia que se le da a la EFP en relación con los programas generales. En España, el 13 % de toda la financiación de las instituciones educativas se gasta en la segunda etapa de educación secundaria general y el 8 % en la segunda etapa de educación secundaria profesional (11 % y 10 %, respectivamente, de media en la OCDE).
- Las fuentes gubernamentales son quienes financian principalmente la educación no terciaria en todos los países de la OCDE, mientras que el sector privado contribuye de media con el 9 % del gasto total en instituciones educativas. La financiación privada en España supuso el 12 % del gasto en los niveles de educación primaria, secundaria y postsecundaria no terciaria.
- En la mayoría de los países, las fuentes privadas representaron proporciones similares del gasto en programas generales y profesionales en la segunda etapa de educación secundaria. Sin embargo, en algunos países, las diferencias en la proporción de financiación privada entre los programas generales y los profesionales eran mayores. En España, el sector privado es responsable del 15 % del gasto en programas generales de segunda etapa de secundaria y del 6 % del gasto en programas profesionales de segunda etapa de secundaria.
- De media en los países de la OCDE, más de la mitad del gasto público entre educación primaria y postsecundaria no terciaria proviene de las entidades gubernamentales regionales y locales. En España, después de transferencias entre niveles de gobierno, el 11 % de la financiación procede del gobierno central, el 83 % del nivel autonómico y el 6% del nivel local.

### Gráfico 3. Gasto total en instituciones educativas de primaria a terciaria, por nivel educativo (2020)

En porcentaje



1. El año de referencia difiere de 2020. Consulte la tabla de origen para obtener más detalles.
2. Los programas profesionales de segunda etapa de educación secundaria incluyen los programas profesionales de primera etapa de educación secundaria .
3. Los programas de segunda etapa de educación secundaria incluyen programas de primera etapa de secundaria.
4. La educación primaria incluye programas de educación preprimaria.

Los países están clasificados en orden descendente según el gasto total en instituciones de primaria y primera etapa de secundaria.

**Fuente:** OCDE/UIS/Eurostat (2023), Tabla C2.1. Ver la sección *Fuente y Education at a Glance 2023 Sources, Methodologies and Technical Notes* (OECD, 2023<sup>[1]</sup>) para más información.

## Profesorado, el contexto del aprendizaje y la organización de los centros educativos

- El tiempo total de instrucción obligatoria en la educación primaria y primera etapa de educación secundaria varía mucho de un país a otro (Gráfico 4). En general en la OCDE, en la educación primaria y la primera etapa de educación secundaria, el tiempo de instrucción obligatoria suma una media de 7634 horas, distribuidas en nueve grados. En España, el tiempo total de instrucción obligatoria es mayor, 7925 horas, a lo largo de nueve cursos.
- Por término medio en los países de la OCDE, el 25 % del tiempo de enseñanza obligatoria en educación primaria se dedica a lengua y literatura y el 16 % a matemáticas. En la primera etapa de secundaria, la proporción es del 15 % para lengua y literatura y del 13 % para matemáticas. En España, el 23 % del tiempo se dedica a lengua y literatura y el 18 % a matemáticas en primaria, frente al 16 % y el 12 % en la primera etapa de educación secundaria.
- Los salarios del profesorado son un factor determinante del atractivo de la profesión docente, pero también representan la mayor categoría de gasto en la educación formal. En la mayoría de los



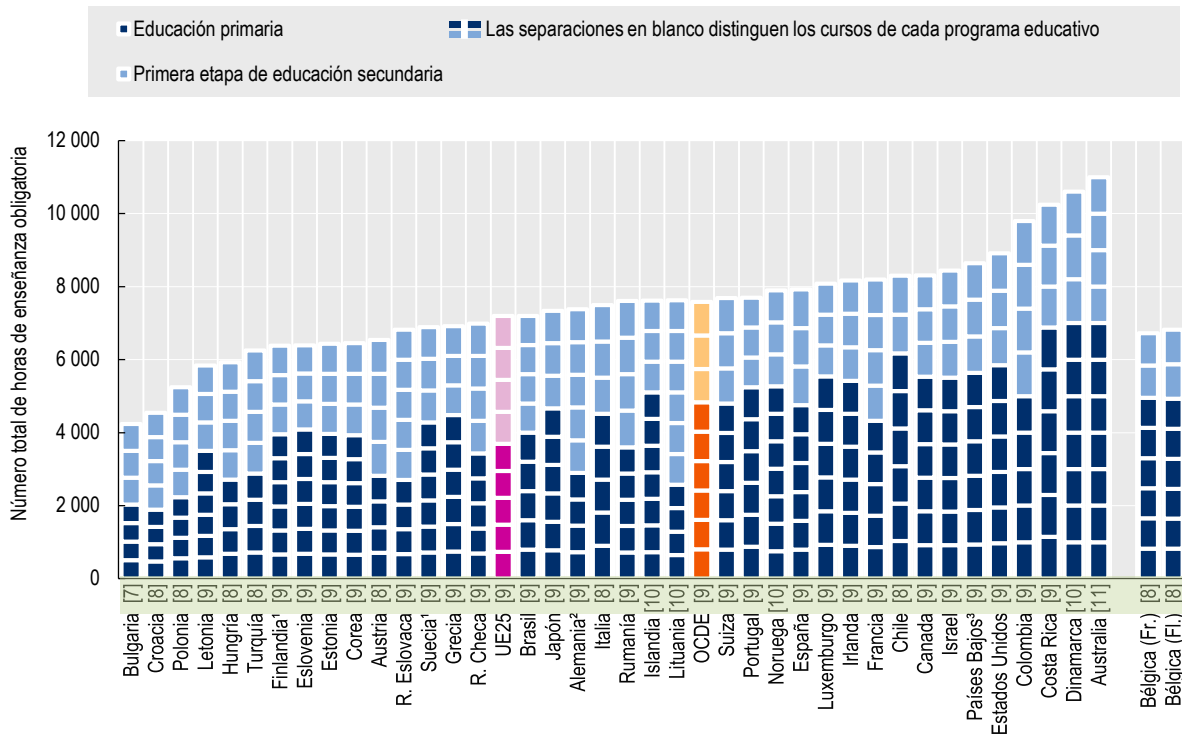
países de la OCDE, los salarios del personal docente de centros de enseñanza públicos aumentan con el nivel de enseñanza que imparte, y también con la experiencia. Por término medio, el salario reglamentario anual del profesorado de segunda etapa de educación secundaria (en programas generales) con la titulación más frecuente y 15 años de experiencia es de 53 456 dólares en toda la OCDE. En España, el salario correspondiente ajustado al poder adquisitivo es de 57 758 dólares, lo que equivale a 41 197 euros. El profesorado de la segunda etapa de educación secundaria en programas de formación profesional en España tiene salarios reglamentarios diferentes en función de sus niveles de cualificación y las asignaturas impartidas: para el personal docente con la cualificación más frecuente y 15 años de experiencia, los salarios oscilan entre los 54 305 y los 57 758 dólares.

- Entre 2015 y 2022, los salarios reglamentarios del profesorado de la segunda etapa de secundaria en programas generales (con la cualificación más habitual y 15 años de experiencia) disminuyeron en términos reales en aproximadamente la mitad de todos los países de la OCDE con datos disponibles. En España, los salarios del profesorado de la segunda etapa de secundaria aumentaron un 3 % entre 2015 y 2022.
- De media en los países de la OCDE, en términos de equivalencia a tiempo completo, hay 14 estudiantes por cada miembro del personal docente en los programas generales de segunda etapa de secundaria y 15 estudiantes por miembro del personal en los programas profesionales de segunda etapa de secundaria. En España, en términos equivalentes a tiempo completo, hay 11 estudiantes por cada miembro del personal docente en programas generales de segunda etapa de secundaria, por debajo de la media de la OCDE. En los programas profesionales de segunda etapa de secundaria, en términos equivalentes a tiempo completo, hay 9 estudiantes por cada miembro del personal docente (por debajo de la media de la OCDE).
- La media de edad del profesorado varía entre los países de la OCDE. En algunos países, el personal docente es mucho más joven que la población activa en general, mientras que, en otros, el profesorado tiende a ser de más edad. En España, el 38 % del profesorado de programas generales de la segunda etapa de secundaria tiene 50 años o más, en comparación con la media de la OCDE del 39 %. El profesorado en programas de formación profesional tiene la misma edad de media que el de programas generales.
- Las evaluaciones nacionales/centrales (pruebas estandarizadas sin consecuencias académicas en el alumnado) son más comunes en los niveles de primaria y primera etapa de secundaria que en la segunda etapa de secundaria, mientras que la mayoría de los países de la OCDE realizan exámenes nacionales/centrales (pruebas estandarizadas con consecuencias académicas) en los últimos años de la segunda etapa de educación secundaria. Estas evaluaciones y exámenes nacionales/centrales se llevan a cabo en diferentes cursos y pueden tener diferentes periodicidades, sus contenidos pueden variar a lo largo de los años o entre el alumnado y no son necesariamente obligatorios. En España existen al menos dos evaluaciones nacionales/centrales en primaria y una en la primera etapa de secundaria. En la segunda etapa de secundaria, hay un examen nacional/central que cada estudiante debe realizar.



### Gráfico 4. Tiempo de instrucción obligatoria en educación general (2023)

En horas, en educación primaria y primera etapa de secundaria, en instituciones públicas



**Nota:** Las horas de enseñanza para cada curso se refieren a la media de horas por curso para el nivel de educación. Los números entre corchetes se refieren al número total de años de educación primaria y primera etapa de educación secundaria.

1. Número estimado de horas por nivel educativo a partir del número medio de horas por año, ya que para algunas asignaturas, la asignación de tiempo de instrucción en múltiples niveles es flexible.

2. El año de referencia es 2022.

3. El número de cursos en la primera etapa de educación secundaria es de tres o cuatro, dependiendo de la vía. Se excluyó del cómputo el cuarto año de educación secundaria previa a la educación profesional.

Los países y otros participantes se clasifican en orden ascendente del número total de horas de instrucción obligatoria.

**Fuente:** OCDE (2023), Tabla D1.1. Ver la sección *Fuente y Education at a Glance 2023 Sources, Methodologies and Technical Notes* (OECD, 2023<sup>[11]</sup>) para más información.

## Referencias

- OECD (2023), *Education at a Glance 2023 Sources, Methodologies and Technical Notes*, OECD Publishing, Paris, <https://doi.org/10.1787/d7f76adc-en>. [1]
- OECD (2023), Education at a Glance Database, <https://stats.oecd.org/>. [2]
- OECD (2023), *Education at a Glance 2023: OECD Indicators*, OECD Publishing, París, <https://doi.org/10.1787/e13bef63-en>. [3]

## Más información

**Para más información sobre *Education at a Glance 2023* y para acceder al conjunto de todos los indicadores, visite:** <https://doi.org/10.1787/e13bef63-en>.

Para más información en la metodología usada durante la recogida de datos para cada indicador, las referencias a las fuentes y notas específicas de cada país, visite *Education at a Glance 2023 Sources, Methodologies and Technical Notes* (<https://doi.org/10.1787/d7f76adc-en>).

Para información general sobre metodología, visite el manual *OECD Handbook for Internationally Comparative Education Statistics 2018* (<https://doi.org/10.1787/9789264304444-en>).

Para obtener datos actualizados, consulte el sitio <http://dx.doi.org/10.1787/eag-data-en> y consulte el *StatLinks*  bajo las tablas y gráficos que aparecen en la publicación.

Explore, compare y visualice más datos y análisis con Education GPS:

<https://gpseducation.oecd.org/>.

---

### Las preguntas pueden ser dirigidas a:

Dirección de Educación y Habilidades

[EDU.EAG@oecd.org](mailto:EDU.EAG@oecd.org)

---

Este documento se publica bajo la responsabilidad del secretario general de la OCDE. Las opiniones expresadas y los argumentos utilizados en este documento no reflejan necesariamente las opiniones oficiales de los países miembros de la OCDE.

Este documento, así como los datos y mapas que pueda incluir, no conllevan perjuicio alguno respecto al estatus o soberanía de ningún territorio, a la delimitación de las fronteras y límites internacionales, ni al nombre de ningún territorio, ciudad o zona.

Los datos estadísticos de Israel han sido suministrados por y bajo la responsabilidad de las autoridades israelíes competentes. El uso de estos datos por la OCDE se realiza sin perjuicio del estatus de los Altos del Golán, Jerusalén Este y los asentamientos israelíes en Cisjordania bajo los términos del derecho internacional.

---

La utilización de este trabajo, ya sea digital o impreso, se rige por los términos y condiciones que se encuentran en [www.oecd.org/termsandconditions/](http://www.oecd.org/termsandconditions/).

*This translation is published by arrangement with the OECD. It is not an official OECD translation. The quality of the translation and its coherence with the original language text of the work are the sole responsibility of the author(s) of the translation. In the event of any discrepancy between the original work and the translation, only the text of original work shall be considered valid.*

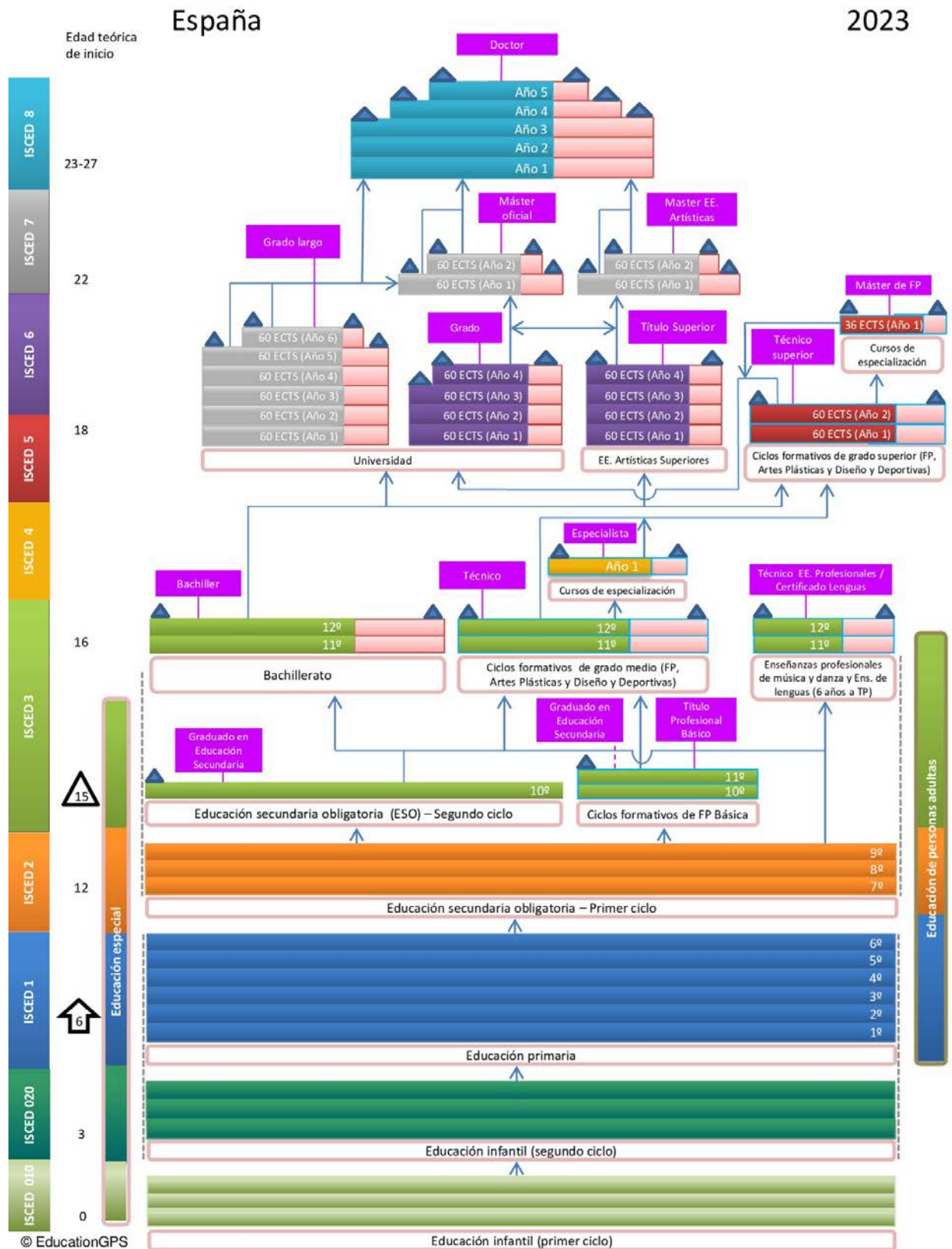
Claves para España en *Education at a Glance 2023*

Indicador	País		Promedio de la OCDE		Fuente
Nivel educativo de la población de 25 a 34 años por género	2022		2022		Tabla A1.2.
	% hombres	% mujeres	% hombres	% mujeres	
	Inferior a segunda etapa de secundaria	32 %	21 %	16 %	
Segunda etapa de secundaria o postsecundaria no terciaria	24 %	22 %	44 %	35 %	
Terciaria	44 %	57 %	41 %	54 %	
Tasa de población NEET de 18 a 24 años por género	2022		2022		OECD (2023 <sup>[2]</sup> )
	% hombres	% mujeres	% hombres	% mujeres	
	18,1 %	16,3 %	14 %	15,5 %	
Tasa de empleo de la población de 25-64 años según el nivel educativo y el género	2022		2022		OECD (2023 <sup>[2]</sup> )
	% hombres	% mujeres	% hombres	% mujeres	
	Inferior a segunda etapa de secundaria	70 %	48 %	70 %	
Segunda etapa de secundaria o postsecundaria no terciaria	79 %	65 %	84 %	69 %	
Terciaria	86 %	80 %	90 %	83 %	
Tasa de escolarización de la población de 3 años en educación infantil	2021		2021		Tabla B2.1
	94 %		73 %		
Tasa de escolarización de jóvenes de 15 a 19 años	2021		2021		Tabla B1.1.
	88 %		84 %		
Porcentaje de estudiantes de segunda etapa de educación secundaria matriculados en programas de formación profesional	2021		2021		Tabla B1.3
	39 %		44 %		
Tasas de finalización de la segunda etapa de educación secundaria según la orientación del programa	2021		2021		Tabla B3.1
	General	Profesional	General	Profesional	
	Al final de la duración del programa	74 %	46 %	77 %	
Dos años después del final de la duración del programa	91 %	63 %	87 %	73 %	
Gasto en instituciones educativas por estudiante equivalente a tiempo completo por nivel de educación (en dólares PPA)	2020		2020		Tabla C1.1
	Primaria		10 658 USD		
	Primera etapa de secundaria		11 941 USD		
	Segunda etapa de secundaria		12 312 USD		
	Terciaria		18 105 USD		
Gasto total en instituciones educativas de primaria a terciaria como % del PIB	2020		2020		Tabla C2.1
	5 %		5,1 %		
Porcentaje del gasto total en educación en instituciones de segunda etapa de educación secundaria por orientación del programa	2020		2020		Gráfico C2.2
	General	Profesional	General	Profesional	
	13 %	8 %	11 %	10 %	
Tiempo total de instrucción obligatoria en educación primaria y primera etapa de secundaria	2023		2023		Tabla D1.1
	7925 horas		7634 horas		
Salarios reglamentarios del profesorado de segunda etapa de secundaria en programas generales con las cualificaciones más habituales después de 15 años de experiencia (en dólares PPA)	2022		2022		Tabla D3.1
	57 758 USD		53 456 USD		
Cambio en los salarios reglamentarios del profesorado de segunda etapa de secundaria en programas generales con las cualificaciones más habituales después de 15 años de experiencia (en términos reales)	2015-2022		2015-2022		Tabla D3.7
	3 %		4 %		
Porcentaje de docentes en programas de segunda etapa de educación secundaria general de 50 años o más	2021		2021		Tabla D7.2
	38 %		39 %		

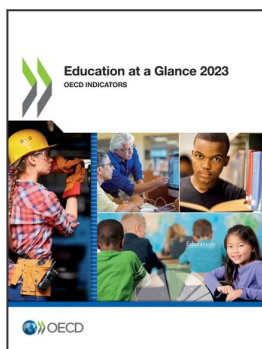
**Nota:** La media de la OCDE para las tasas de finalización refleja una cobertura diferente según el país (ver Indicador B3).

**Fuente:** OECD (2023<sup>[2]</sup>)

Diagrama del sistema educativo



Fuente: OECD (2023), "Spain: Diagram of education system", OECD Education GPS, [https://gpseducation.oecd.org/Content/MapOfEducationSystem/ESP/ESP\\_2011\\_LL.pdf](https://gpseducation.oecd.org/Content/MapOfEducationSystem/ESP/ESP_2011_LL.pdf)



From:  
**Education at a Glance 2023**  
OECD Indicators

**Access the complete publication at:**  
<https://doi.org/10.1787/e13bef63-en>

**Please cite this chapter as:**

OECD (2024), "España", in *Education at a Glance 2023: OECD Indicators*, OECD Publishing, Paris.

DOI: <https://doi.org/10.1787/a9cecf12-es>

This document, as well as any data and map included herein, are without prejudice to the status of or sovereignty over any territory, to the delimitation of international frontiers and boundaries and to the name of any territory, city or area. Extracts from publications may be subject to additional disclaimers, which are set out in the complete version of the publication, available at the link provided.

The use of this work, whether digital or print, is governed by the Terms and Conditions to be found at <http://www.oecd.org/termsandconditions>.