

DURÉE EFFECTIVE DU TRAVAIL

Dans certains pays de l'OCDE, les pouvoirs publics ont pris des mesures pour permettre aux parents de mieux concilier vie professionnelle et vie de famille. Certaines de ces mesures tendent à réduire la durée du travail, notamment l'allongement des congés payés annuels, les congés de maternité ou parentaux, les possibilités de travail à temps partiel ou, moins fréquemment, la réduction de la durée hebdomadaire du travail.

Définition

La moyenne des heures travaillées correspond au nombre total d'heures travaillées au cours de l'année divisé par le nombre moyen de personnes occupées.

Le nombre de personnes occupées est généralement déterminé à partir d'enquêtes sur la population active menées auprès des ménages ; conformément aux définitions de l'OIT, les travailleurs occupés sont les personnes de 15 ans ou plus qui indiquent avoir occupé un emploi rémunéré pendant une heure au moins au cours de la semaine précédente.

La plupart des pays estiment aussi la durée effective du travail par des enquêtes auprès des ménages. Les autres enquêtent auprès des établissements, des sources administratives ou de plusieurs sources à la fois. Les estimations tiennent compte des heures normales de travail à temps plein et à temps partiel, des heures supplémentaires (rémunérées ou non), du temps consacré à d'autres activités professionnelles et des périodes chômées correspondant aux jours fériés, aux congés payés annuels, aux absences

pour maladie et congé de maternité, aux grèves et conflits du travail et aux périodes d'inactivité imputables à des conditions météorologiques défavorables, à des difficultés économiques et à plusieurs autres raisons de moindre importance.

Comparabilité

Les statisticiens nationaux et le Secrétariat de l'OCDE veillent à ce que les données soient aussi comparables que possible, mais celles-ci proviennent d'un certain nombre de sources différentes dont la fiabilité est inégale. Par exemple, pour plusieurs pays de l'UE, les estimations sont réalisées par le Secrétariat de l'OCDE à partir des résultats de l'enquête communautaire sur les forces de travail réalisée au printemps. Ces résultats reflètent une seule observation annuelle et les données de l'enquête doivent être complétées par d'autres sources, notamment pour les jours fériés et les congés payés. Dans les autres pays, la durée annuelle du travail est indiquée par les bureaux statistiques nationaux et les estimations sont établies à partir des meilleures sources disponibles. Les données d'un pays sont comparables sur une période donnée, mais il est encore délicat de comparer les données de plusieurs pays sur une année donnée, en raison de l'hétérogénéité de leurs sources et d'autres incertitudes concernant leur comparabilité internationale.

Les données couvrent les salariés et les travailleurs indépendants ainsi que l'emploi à temps plein et l'emploi à temps partiel.

Tendances à long terme

Dans la grande majorité des pays de l'OCDE, la durée du travail a diminué entre 1993 et 2006. Cependant, dans la plupart des pays, cette diminution a été moindre en comparaison avec la baisse observée les décennies précédentes. Cette baisse entre ces deux dates tient peut-être en partie à des effets conjoncturels temporaires, les marchés du travail étant généralement plus tendus en 1992 (année proche de la fin d'une longue phase d'expansion dans beaucoup de pays de l'OCDE) qu'en 2005.

La durée annuelle moyenne du travail par personne occupée est tombée de 1 784 heures en 1993 à 1 719 heures en 2006, ce qui équivaut à une réduction du temps de travail de plus d'une semaine de 40 heures. Le tableau révèle que la durée du travail a uniquement augmenté au Danemark, en Hongrie, au Mexique et en Suède. Elle a baissé dans tous les autres pays, en particulier en Irlande, en Corée, au Luxembourg, en France et en Allemagne.

Bien que, pour les raisons indiquées plus haut, il soit difficile de procéder à des comparaisons entre pays, il ressort du tableau et du graphique que la durée effective du travail est supérieure à la moyenne OCDE en République tchèque, en Grèce, en Hongrie, en Corée et en Pologne et qu'elle est relativement faible en Belgique, en France, en Allemagne, aux Pays-Bas et en Norvège.

Source

- OCDE (2007), *Perspectives de l'emploi de l'OCDE*, OCDE, Paris.

Pour en savoir plus

Publications analytiques

- Durand, M., J. Martin et A. Saint-Martin (2004), « La semaine de 35 heures : Portrait d'une exception française », *L'Observateur de l'OCDE*, n° 244, novembre 2004, OCDE, Paris.
- Evans, J., D. Lippoldt et P. Marianna (2001), *Trends in Working Hours in OECD Countries*, Politique du marché du travail et politique sociale – Documents hors série, n° 45, OCDE, Paris.

Publications méthodologiques

- OCDE (2004), « Clocking In (and Out): Several Facets of Working Time », *Perspectives de l'emploi de l'OCDE – Édition 2004*, chapitre 1, voir aussi annexe I.A1, OCDE, Paris.


Sites Internet

- Statistiques sur l'emploi de l'OCDE, www.oecd.org/statistics/labour.
- Base de données OCDE des statistiques de la population active, www.oecd.org/els/employment/data.

Durée moyenne effective du travail

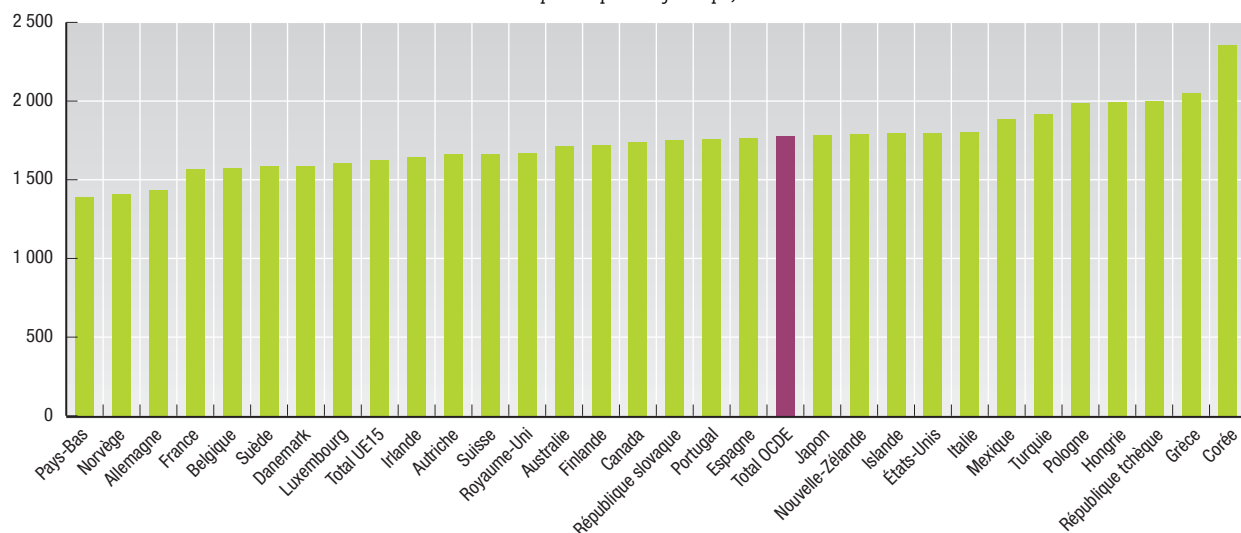

Heures par an par actif occupé

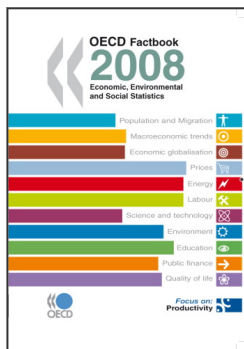
	1993	1994	1995	1996	1997	1998	1999	2000	2001	2002	2003	2004	2005	2006
Allemagne	1 550	1 547	1 534	1 518	1 509	1 503	1 492	1 473	1 458	1 445	1 439	1 442	1 437	1 436
Australie	1 757	1 771	1 780	1 777	1 768	1 769	1 755	1 777	1 748	1 727	1 730	1 728	1 719	1 714
Autriche	1 647	1 664	1 668	1 664	1 638	1 632	1 630	1 632	1 641	1 653	1 656	1 659
Belgique	1 646	1 646	1 674	1 646	1 660	1 672	1 581	1 554	1 577	1 579	1 575	1 549	1 565	1 571
Canada	1 763	1 780	1 775	1 784	1 767	1 767	1 769	1 768	1 762	1 744	1 734	1 752	1 738	1 738
Corée	2 667	2 651	2 658	2 648	2 592	2 496	2 502	2 520	2 506	2 465	2 434	2 394	2 354	2 357
Danemark	1 531	1 494	1 499	1 495	1 512	1 528	1 539	1 554	1 562	1 556	1 552	1 558	1 574	1 584
Espagne	1 816	1 816	1 815	1 811	1 813	1 834	1 817	1 815	1 817	1 798	1 800	1 799	1 769	1 764
États-Unis	1 825	1 833	1 840	1 832	1 842	1 843	1 844	1 832	1 811	1 807	1 797	1 800	1 795	1 797
Finlande	1 755	1 775	1 776	1 775	1 771	1 761	1 765	1 750	1 734	1 728	1 720	1 724	1 718	1 721
France	1 682	1 675	1 651	1 655	1 649	1 637	1 630	1 591	1 578	1 536	1 530	1 555	1 559	1 564
Grèce	2 199	2 165	2 154	2 129	2 096	2 093	2 139	2 152	2 092	2 072	2 071	2 067	2 074	2 052
Hongrie	1 899	2 032	2 039	2 034	2 060	2 052	2 067	2 061	2 019	2 026	1 997	1 996	1 994	1 989
Irlande	1 883	1 883	1 875	1 882	1 832	1 753	1 725	1 719	1 709	1 695	1 671	1 668	1 654	1 640
Islande	1 828	1 813	1 832	1 860	1 839	1 817	1 873	1 885	1 847	1 812	1 807	1 810	1 794	1 794
Italie	1 863	1 857	1 859	1 873	1 863	1 880	1 876	1 861	1 843	1 831	1 826	1 826	1 815	1 800
Japon	1 905	1 898	1 884	1 892	1 865	1 842	1 810	1 821	1 809	1 798	1 799	1 787	1 775	1 784
Luxembourg	1 732	1 709	1 719	1 691	1 678	1 672	1 669	1 662	1 646	1 634	1 614	1 585	1 570	1 604
Mexique	1 821	..	1 857	1 902	1 927	1 878	1 922	1 888	1 864	1 888	1 857	1 849	1 909	1 883
Norvège	1 507	1 505	1 488	1 483	1 478	1 476	1 473	1 455	1 429	1 414	1 399	1 417	1 421	1 407
Nouvelle-Zélande	1 854	1 849	1 842	1 833	1 821	1 824	1 838	1 830	1 817	1 817	1 813	1 827	1 810	1 787
Pays-Bas	1 419	1 411	1 391	1 421	1 414	1 400	1 381	1 372	1 372	1 348	1 363	1 362	1 375	1 391
Pologne	1 988	1 974	1 979	1 984	1 983	1 994	1 985
Portugal	1 850	1 838	1 897	1 848	1 812	1 799	1 812	1 765	1 769	1 767	1 742	1 763	1 752	1 758
République slovaque	..	1 854	1 879	1 840	1 834	1 798	1 808	1 811	1 799	1 746	1 673	1 708	1 741	1 749
République tchèque	2 064	2 043	2 064	2 066	2 067	2 075	2 088	2 092	2 000	1 980	1 972	1 986	2 002	1 997
Royaume-Uni	1 726	1 740	1 743	1 742	1 740	1 734	1 723	1 711	1 714	1 696	1 677	1 672	1 676	1 669
Suède	1 582	1 621	1 626	1 635	1 639	1 638	1 647	1 625	1 603	1 580	1 562	1 585	1 588	1 583
Suisse	1 704	1 725	1 702	1 674	1 662	1 669	1 690	1 685	1 646	1 629	1 639	1 629	1 659	1 659
Turquie	1 918	1 918	1 918
Total UE15	1 697	1 696	1 691	1 689	1 683	1 682	1 672	1 655	1 647	1 630	1 625	1 630	1 627	1 625
Total OCDE	1 836	1 712	1 840	1 842	1 838	1 825	1 821	1 812	1 796	1 787	1 779	1 779	1 778	1 777

StatLink  <http://dx.doi.org/10.1787/274371410400>

Durée moyenne effective du travail

Heures par an par actif occupé, 2006

StatLink  <http://dx.doi.org/10.1787/388065836528>



Extrait de :
OECD Factbook 2008
Economic, Environmental and Social Statistics

Accéder à cette publication :
<https://doi.org/10.1787/factbook-2008-en>

Merci de citer ce chapitre comme suit :

OCDE (2009), « Durée effective du travail », dans *OECD Factbook 2008 : Economic, Environmental and Social Statistics*, Éditions OCDE, Paris.

DOI: <https://doi.org/10.1787/factbook-2008-49-fr>

Cet ouvrage est publié sous la responsabilité du Secrétaire général de l'OCDE. Les opinions et les arguments exprimés ici ne reflètent pas nécessairement les vues officielles des pays membres de l'OCDE.

Ce document et toute carte qu'il peut comprendre sont sans préjudice du statut de tout territoire, de la souveraineté s'exerçant sur ce dernier, du tracé des frontières et limites internationales, et du nom de tout territoire, ville ou région.

Vous êtes autorisés à copier, télécharger ou imprimer du contenu OCDE pour votre utilisation personnelle. Vous pouvez inclure des extraits des publications, des bases de données et produits multimédia de l'OCDE dans vos documents, présentations, blogs, sites Internet et matériel d'enseignement, sous réserve de faire mention de la source OCDE et du copyright. Les demandes pour usage public ou commercial ou de traduction devront être adressées à rights@oecd.org. Les demandes d'autorisation de photocopier une partie de ce contenu à des fins publiques ou commerciales peuvent être obtenues auprès du Copyright Clearance Center (CCC) info@copyright.com ou du Centre français d'exploitation du droit de copie (CFC) contact@cfcopies.com.