

Argentinien

Argentinien: Rentensystem im Jahr 2012

Das Rentensystem besteht aus zwei Hauptkomponenten: einer Grundkomponente und einer zusätzlichen Sozialversicherungskomponente. Für Rentner über 70 Jahre gibt es eine zusätzliche altersabhängige Sozialversicherungskomponente sowie eine Sozialhilfekomponente.

Wesentliche Indikatoren

		Argentinien	OECD
Durchschnittsverdienst	ARS	53 600	209 900
	USD	10 900	42 700
Öffentliche Rentenausgaben	in % des BIP		7,8
Lebenserwartung	bei Geburt	76,2	79,9
	im Alter von 65 Jahren	17,4	19,1
Bevölkerung über 65 Jahre	in % der Bevölkerung	19,2	25,5
	im Erwerbsalter		

StatLink  <http://dx.doi.org/10.1787/888932908288>

Anspruchskriterien

Anspruch auf die Grundrente besteht für Männer ab dem Alter von 65 Jahren und für Frauen ab 60 Jahren nach mindestens 30 Jahren Erwerbstätigkeit. Um die Anspruchskriterien hinsichtlich der Zahl der erforderlichen Beitragsjahre zu erfüllen, kann der Versicherte ein fehlendes Beitragsjahr durch jeweils zwei Jahre nach Erreichen des Regelrentenalters ausgleichen.

Zusatzrente (Sozialversicherung): Ab 65 Jahren (Männer) bzw. 60 Jahren (Frauen) nach mindestens 30 Erwerbsjahren.

Rente für Personen fortgeschrittenen Alters (Sozialversicherung): Rentner ab 70 Jahren mit mindestens 10 Erwerbsjahren, die als abhängig Beschäftigte oder Selbstständige Beitragszahlungen geleistet haben, darunter in mindestens fünf der letzten acht Jahre vor dem Ausscheiden aus dem Erwerbsleben. Selbstständige müssen mindestens fünf Jahre versichert gewesen sein.

Nicht beitragsabhängige Altersrente (Sozialhilfe): Bedürftige Personen ab 70 Jahren, die in Argentinien ansässig sind.

Rentenberechnung

Altersrente

Die monatliche Rente liegt bei 1 022,84 ARS (Stand März 2013).

Zusatzrente (Sozialversicherung)

Die monatliche Rente entspricht 1,5% des durchschnittlichen aktualisierten monatlichen Verdiensts des Versicherten während der letzten zehn Jahre (bzw. des gewichteten Durchschnitts der aktualisierten Beträge aus allen Beitragszeiträumen bei Selbstständigen) je Erwerbsjahr, bezogen auf die Lebensarbeitszeit.

Altersrente für Personen fortgeschrittenen Alters

Die monatliche Rente beläuft sich auf 70% der Grundrente, zuzüglich der Zusatzrente.

Die monatliche Mindestrente für Personen fortgeschrittenen Alters beträgt 2 165,00 ARS (Stand März 2013).

Bei Zusammenrechnung aller beitragsabhängigen Altersrenten beläuft sich die monatliche Altersrente auf mindestens 2 165,00 ARS (Stand März 2013).

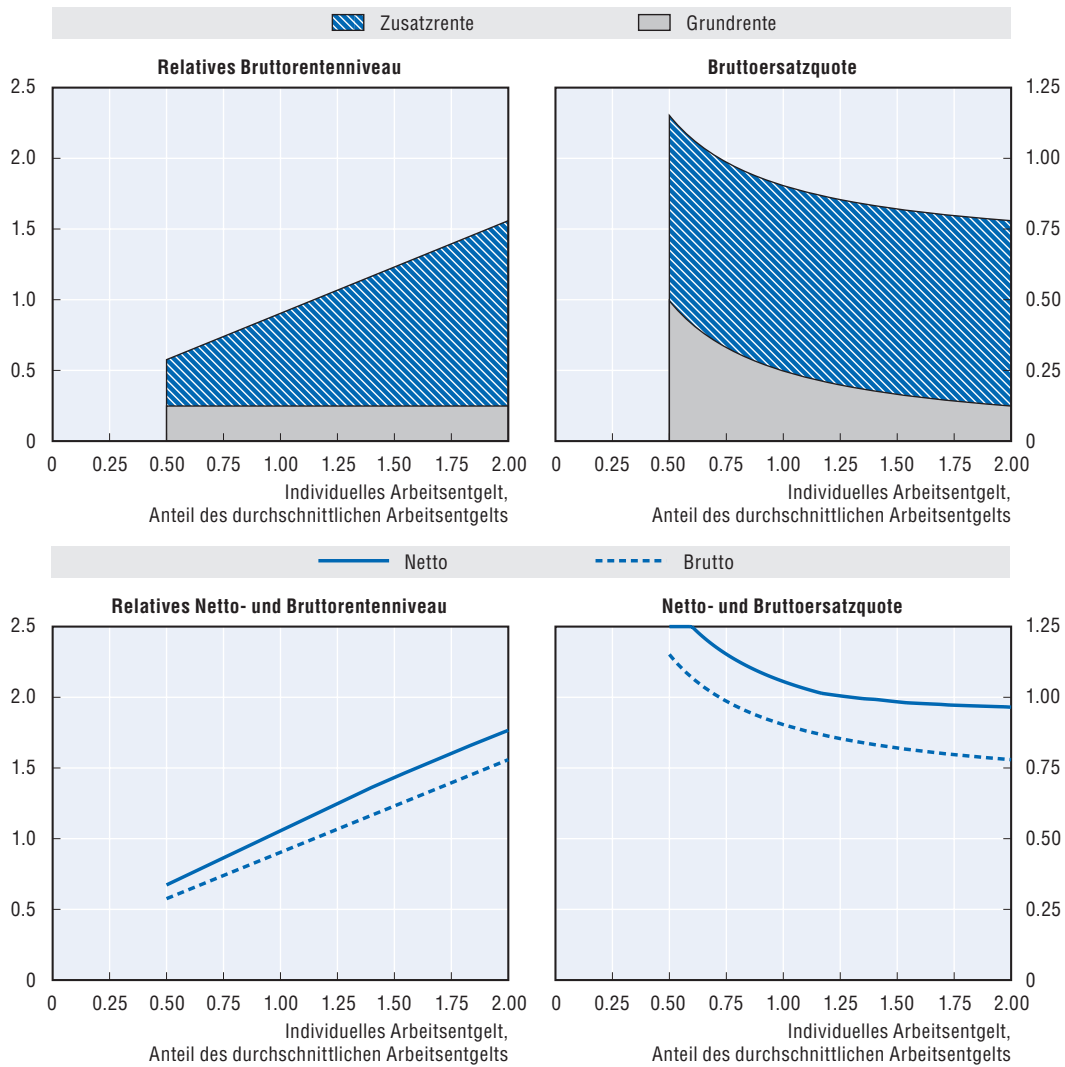
Maximal beträgt sie bei Zusammenrechnung der Grund- und Sozialversicherungskomponenten 15 861,24 ARS (Stand März 2013).

Die Renten werden monatlich gezahlt, mit einer dreizehnten Auszahlung, die der regulären monatlichen Rente entspricht und jeweils zur Hälfte im Juni und im Dezember erfolgt. Die Rentenleistungen werden im März und September entsprechend der Entwicklung der Steuereinnahmen, der Lohnindizes sowie Einnahmen des nationalen Sozialversicherungsträgers automatisch angepasst.

Nicht beitragsabhängige Altersrente (Sozialhilfe)

Die monatliche Rente beläuft sich auf 1 515,50 ARS (70% der Mindestrente von 2 165,00 ARS).

Ergebnisse des Rentenmodells: Argentinien



Männer Frauen (falls abweichend)	Median- verdiener	Individuelles Arbeitsentgelt, Vielfaches vom Durchschnitt				
		0,5	0,75	1	1,5	2
Relatives Bruttorentenniveau	77,9	57,6	74,0	90,4	123,1	155,9
(in % des durchschnittlichen Bruttoarbeitsentgelts)	72,0	53,9	68,5	83,1	112,2	141,3
Relatives Nettorentenniveau	91,0	67,3	86,4	105,6	143,2	176,6
(in % des durchschnittlichen Nettoarbeitsentgelts)	84,1	63,0	80,1	97,1	131,1	162,2
Bruttoersatzquote	96,2	115,2	98,6	90,4	82,1	77,9
(in % des individuellen Bruttoarbeitsentgelts)	88,9	107,9	91,3	83,1	74,8	70,7
Nettoersatzquote	112,4	134,6	115,3	105,6	98,4	96,5
(in % des individuellen Nettoarbeitsentgelts)	103,9	126,1	106,7	97,1	90,1	88,6
Bruttorentenvermögen	14,7	17,6	15,1	13,8	12,5	11,9
(Vielfaches des individuellen Bruttoarbeitsentgelts)	18,3	22,2	18,8	17,1	15,4	14,5
Nettorentenvermögen	14,2	17,1	14,6	13,4	12,1	11,2
(Vielfaches des individuellen Bruttoarbeitsentgelts)	17,7	21,5	18,2	16,6	14,9	13,8

StatLink <http://dx.doi.org/10.1787/888932908307>



From:
Pensions at a Glance 2013
OECD and G20 Indicators

Access the complete publication at:
https://doi.org/10.1787/pension_glance-2013-en

Please cite this chapter as:

OECD (2014), "Argentinien", in *Pensions at a Glance 2013: OECD and G20 Indicators*, OECD Publishing, Paris.

DOI: https://doi.org/10.1787/pension_glance-2013-44-de

Das vorliegende Dokument wird unter der Verantwortung des Generalsekretärs der OECD veröffentlicht. Die darin zum Ausdruck gebrachten Meinungen und Argumente spiegeln nicht zwangsläufig die offizielle Einstellung der OECD-Mitgliedstaaten wider.

This document and any map included herein are without prejudice to the status of or sovereignty over any territory, to the delimitation of international frontiers and boundaries and to the name of any territory, city or area.

You can copy, download or print OECD content for your own use, and you can include excerpts from OECD publications, databases and multimedia products in your own documents, presentations, blogs, websites and teaching materials, provided that suitable acknowledgment of OECD as source and copyright owner is given. All requests for public or commercial use and translation rights should be submitted to rights@oecd.org. Requests for permission to photocopy portions of this material for public or commercial use shall be addressed directly to the Copyright Clearance Center (CCC) at info@copyright.com or the Centre français d'exploitation du droit de copie (CFC) at contact@cfcopies.com.