

INVESTISSEMENT DANS LE SAVOIR

« L'investissement dans le savoir » est un indicateur synthétique conçu pour comparer les dépenses que les pays membres consacrent à leur « base de connaissances » en vue d'en tirer des avantages ultérieurs.

Définition

L'investissement dans le savoir est la somme des dépenses consacrées à la R-D, à l'ensemble du secteur de l'enseignement supérieur (secteurs public et privé) et aux logiciels. En additionnant simplement les trois éléments, on s'exposerait à surestimer l'investissement dans le savoir en raison des chevauchements qui existent entre eux (R-D et logiciels, R-D et éducation, logiciels et éducation). C'est pourquoi les données indiquées ici ont été ajustées afin d'exclure ces chevauchements.

Il est à noter que le terme « investissement » utilisé ici a une signification plus large que celle qu'il a habituellement en statistiques économiques. Il comprend aussi bien les dépenses courantes, telles que l'éducation et la R-D, que les dépenses en capital, telles que l'achat de logiciels et la construction de bâtiments scolaires.

Comparabilité

L'OCDE est la source des données relatives à la R-D, à l'éducation et aux logiciels. Les années précédentes, l'élément logiciels était estimé à partir de données de source privée. Mais l'OCDE a récemment mis au point une base de données sur les services tirés du capital qui comprend des données relatives aux investissements en logiciels. Ce sont ces données que nous utilisons ici, et les chiffres sont différents de ceux des années précédentes.

Il est à noter que dans le tableau, le Total OCDE exclut l'Australie, l'Autriche et la Grèce parmi le groupe des pays présentés ; le Total UE15 exclut la Grèce parmi le groupe des pays présentés.

Tendances à long terme

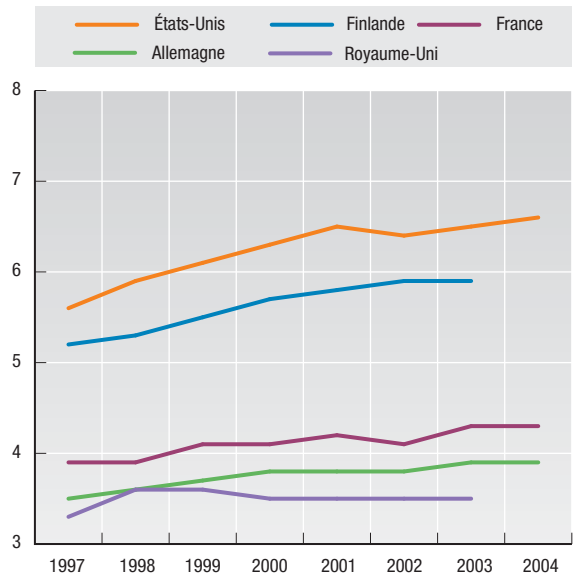
En 2004, l'investissement dans le savoir a atteint 4.9 % du PIB dans la zone OCDE. Il dépasse la moyenne OCDE aux États-Unis (6.6 %), en Suède (6.4 %), en Finlande (5.9 %), au Japon (5.3 %) et au Danemark (5.1 %). Au contraire, il est inférieur à 2.5 % en Irlande et en Italie et inférieur à 2 % du PIB au Portugal et en Grèce.

La plupart des pays de l'OCDE, augmente leur investissement dans le savoir. Pour tous les pays présentés, sauf l'Irlande, leur ratio investissement dans le savoir/PIB est plus élevé en 2004 (ou 2003) qu'en 1997. De plus, l'augmentation aux États-Unis et au Japon est plus rapide que celle des pays européens pour lesquels les données sont disponibles.

Pour le Japon, la Suède, la France, les Pays-Bas et le Royaume-Uni, la hausse des dépenses de logiciels est la principale source d'augmentation des investissements dans le savoir. Aux États-Unis et en Belgique, l'enseignement supérieur est la principale source de progression de l'investissement dans le savoir. C'est la R-D qui tient ce rang au Danemark, en Finlande, au Canada, en Espagne, en Allemagne, au Portugal, en Grèce, en Australie et en Autriche.

Investissement dans le savoir pour une sélection de pays

En pourcentage du PIB



StatLink <http://dx.doi.org/10.1787/388152475481>

Source

- OCDE (2007), *Science, technologie et industrie : Tableau de bord de l'OCDE 2007*, OCDE, Paris.

Pour en savoir plus

Publications analytiques

- Ahmad, N. (2003), *Measuring Investment in Software*, Documents de travail sur la science, la technologie et l'industrie, n° 2003/6, OCDE, Paris.
- OCDE (2006), *Innovation and Knowledge-Intensive Service Activities*, OCDE, Paris.
- OCDE (2008), *Panorama économique du secteur spatial*, OCDE, Paris.

Publications statistiques

- OCDE (2007), *Principaux indicateurs de la science et de la technologie*, OCDE, Paris.
- OCDE (2007), *Statistiques de l'OCDE de la science, de la technologie et de la R-D sur CD-ROM*, OCDE, Paris.

Publications méthodologiques

- Kahn, M. (2001), « Investment in Knowledge », *STI Review* n° 27, OCDE, Paris.
- Kahn, M. (2005), « Estimating the level of Investment in Knowledge across OECD countries », *Intellectual Capital for Community – Nations, Regions, and Cities*, Elsevier Butterworth-Heinemann, Amsterdam ; Boston.

Sites Internet

- OCDE Mesurer la science et la technologie, www.oecd.org/sti/measuring-scitech.
- Tableau de bord de l'OCDE de la science, de la technologie et de l'industrie, www.sourceoecd.org/scoreboard.

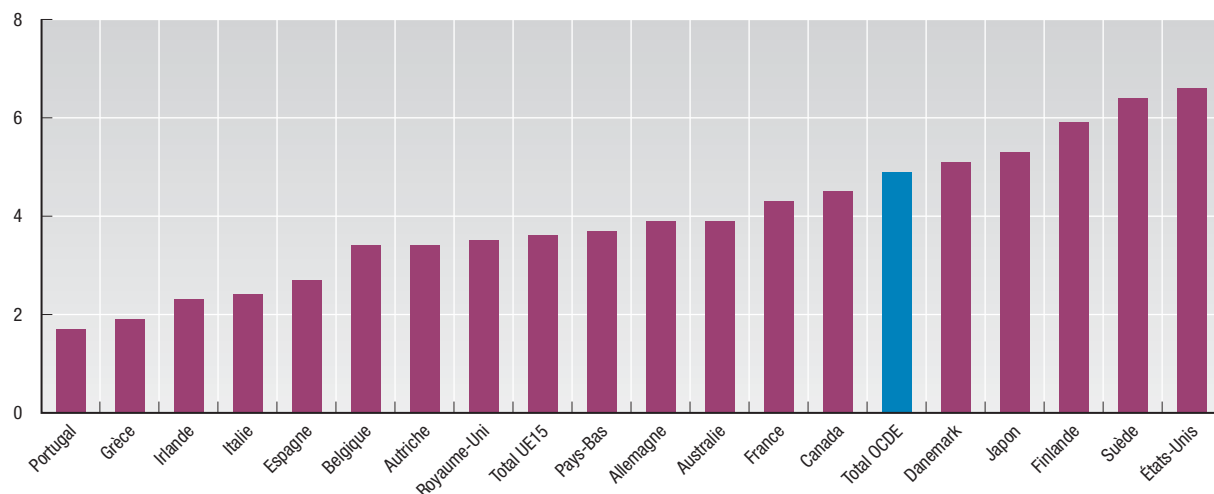
**Investissement dans le savoir**

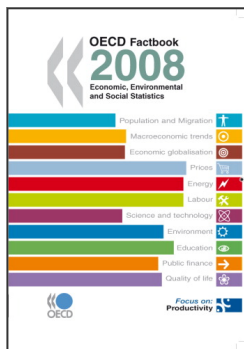
En pourcentage du PIB

	1997	1998	1999	2000	2001	2002	2003	2004
Allemagne	3.5	3.6	3.7	3.8	3.8	3.8	3.9	3.9
Australie	..	3.6	..	3.9	..	4.0	3.9	3.9
Autriche	..	3.1	3.3	3.4	..
Belgique	..	2.6	3.5	3.6	3.8	3.5	3.4	..
Canada	3.9	4.0	4.6	4.6	4.9	..	4.5	4.5
Danemark	3.8	4.5	4.7	4.7	5.1	5.3	5.1	..
Espagne	2.2	2.3	2.4	2.5	2.6	2.6	2.7	2.7
États-Unis	5.6	5.9	6.1	6.3	6.5	6.4	6.5	6.6
Finlande	5.2	5.3	5.5	5.7	5.8	5.9	5.9	..
France	3.9	3.9	4.1	4.1	4.2	4.1	4.3	4.3
Grèce	1.7	..	1.7	..	1.9	..	1.9	..
Irlande	2.6	2.5	2.6	2.6	2.5	2.3	2.3	..
Italie	2.0	2.1	2.2	2.2	2.4	2.4	2.4	..
Japon	4.1	4.4	4.5	4.6	4.8	4.9	5.1	5.3
Pays-Bas	3.5	3.6	3.9	3.7	3.8	3.6	3.7	..
Portugal	1.5	1.6	1.7	1.8	1.8	1.7	1.7	..
Royaume-Uni	3.3	3.6	3.6	3.5	3.5	3.5	3.5	..
Suède	5.6	..	6.2	..	6.9	..	6.4	..
Total UE15	3.2	..	3.5	..	3.6	..	3.6	..
Total OCDE	4.2	..	4.7	..	4.9	..	4.9	..

StatLink <http://dx.doi.org/10.1787/274582752121>**Investissement dans le savoir**

En pourcentage du PIB, 2004 ou dernière année disponible

StatLink <http://dx.doi.org/10.1787/388128763564>



Extrait de :
OECD Factbook 2008
Economic, Environmental and Social Statistics

Accéder à cette publication :
<https://doi.org/10.1787/factbook-2008-en>

Merci de citer ce chapitre comme suit :

OCDE (2009), « Investissement dans le savoir », dans *OECD Factbook 2008 : Economic, Environmental and Social Statistics*, Éditions OCDE, Paris.

DOI: <https://doi.org/10.1787/factbook-2008-51-fr>

Cet ouvrage est publié sous la responsabilité du Secrétaire général de l'OCDE. Les opinions et les arguments exprimés ici ne reflètent pas nécessairement les vues officielles des pays membres de l'OCDE.

Ce document et toute carte qu'il peut comprendre sont sans préjudice du statut de tout territoire, de la souveraineté s'exerçant sur ce dernier, du tracé des frontières et limites internationales, et du nom de tout territoire, ville ou région.

Vous êtes autorisés à copier, télécharger ou imprimer du contenu OCDE pour votre utilisation personnelle. Vous pouvez inclure des extraits des publications, des bases de données et produits multimédia de l'OCDE dans vos documents, présentations, blogs, sites Internet et matériel d'enseignement, sous réserve de faire mention de la source OCDE et du copyright. Les demandes pour usage public ou commercial ou de traduction devront être adressées à rights@oecd.org. Les demandes d'autorisation de photocopier une partie de ce contenu à des fins publiques ou commerciales peuvent être obtenues auprès du Copyright Clearance Center (CCC) info@copyright.com ou du Centre français d'exploitation du droit de copie (CFC) contact@cfcopies.com.