

Los gobiernos obtienen ingresos (mediante impuestos, regalías, derechos de aduana, etc.) para financiar la provisión de bienes y servicios y la redistribución (por ejemplo, mediante beneficios sociales y subsidios). El monto recaudado depende de factores como las políticas fiscales, el tipo de modelo de desarrollo, la dotación de recursos naturales, las instituciones políticas, la etapa de desarrollo socioeconómico y las condiciones macroeconómicas internas y externas.

En los países de ALC, los ingresos de la administración pública representaron en promedio el 26,9% del PIB en 2018, 1,3 puntos porcentuales por debajo del valor de 2007. El PIB ha aumentado más rápido que los ingresos (que han crecido en términos absolutos y per cápita), lo que explica por qué la proporción ingreso total/PIB se contrajo durante este período. Esta tendencia contrasta con la OCDE, donde los ingresos alcanzaron el 37,5% del PIB en 2018 y aumentaron aproximadamente 0,2 p.p. desde 2007. Los países de ALC con el mayor porcentaje de ingresos en relación al PIB son Ecuador (35,8%), Argentina (33,6 %) y Brasil (31,2%). Por el contrario, la República Dominicana (14,1%), Costa Rica (13,6%) y Guatemala (10,6%) tienen la menor recaudación.

Entre 2007 y 2018, los ingresos de la administración pública como porcentaje del PIB de Ecuador (9,13 p.p.) tuvieron el mayor crecimiento. Existen múltiples explicaciones, como el reciente repunte en el precio de los hidrocarburos, y factores estructurales, por ejemplo las reformas al sistema tributario: en 2008 se incrementó el gravamen sobre ingresos y herencias, y se introdujeron nuevos impuestos (por ejemplo, a la salida de divisas). Además, los esfuerzos para modernizar la administración tributaria y reducir la evasión fiscal han logrado aumentar el número de contribuyentes. Los ingresos de Panamá sufrieron la mayor contracción (6,1 p.p.), lo que puede deberse a las numerosas exenciones e incentivos fiscales y el bajo rendimiento en la recaudación de impuestos; lo que reflejaría debilidades estructurales en la administración aduanera y tributaria (FMI, 2019).

Otra forma de estimar el peso del gobierno en la economía es medir los ingresos del gobierno per cápita. En promedio, estos han llegado a USD 4.437 PPA en 2018, muy por debajo del promedio de la OCDE, de alrededor de USD 17.865 PPA. Las islas caribeñas de habla inglesa (Barbados y Trinidad y Tobago) y los países del cono sur (Argentina, Chile y Uruguay) son los de mayor recaudación. En promedio, los ingresos per cápita aumentaron a una tasa anual del 0,6% en ALC en comparación con 0,8% en la OCDE. El PIB ha crecido más rápido que los ingresos, lo que explica la contracción de la proporción ingreso total/PIB durante el período. Trinidad y Tobago sufrió la mayor contracción en su tasa de crecimiento promedio anual (1,9%), explicada por varios años de crecimiento débil o contracción y su fuerte dependencia de los hidrocarburos, los cuales recientemente sufrieron fluctuaciones negativas en precios y producción (OCDE, 2019).

Metodología y definiciones

Los datos provienen de la base de datos Perspectivas de la Economía Mundial (WEO, por sus siglas en inglés) del FMI (octubre de 2019), que se basa en el *Manual de Estadísticas de Finanzas de Gobierno* (MEFP). El MEFP proporciona un marco conceptual y contable integral adecuado para analizar y evaluar la política fiscal. Está armonizado con otros marcos estadísticos macroeconómicos, como el Sistema General de Cuentas Nacionales (SCN). Sin embargo, existen algunas diferencias entre ambos, lo que condujo al establecimiento, en gran medida, de criterios de correspondencia. Dichos marcos se han revisado recientemente y los países han implementado varios estándares estadísticos.

La administración pública está compuesta por el gobierno central, el estatal, el local y los fondos de la seguridad social. Los ingresos incluyen impuestos, contribuciones sociales netas y subvenciones y entre otros. Los ingresos del gobierno per cápita se calcularon convirtiendo los ingresos totales a USD, utilizando las tasas de conversión de paridades de poder adquisitivo (PPA) del FMI y dividiéndolas por el tamaño de la población. PPA es el número de unidades de la moneda del país B necesarias para comprar la misma cantidad de bienes y servicios en el país A. El producto interno bruto (PIB) es la medida estándar del valor de los bienes y servicios producidos por un país durante un período. Para el promedio de la OCDE, los datos se derivan de la base de datos de Estadísticas de Cuentas Nacionales de la OCDE, que se basa en el marco del SCN.

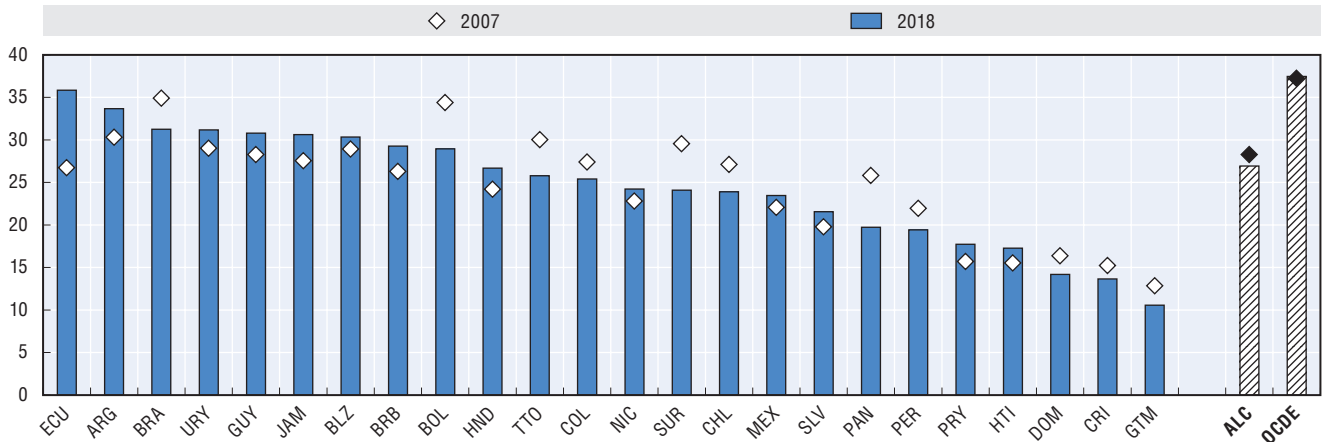
Bibliografía complementaria

- IMF (2019), "Staff report for the 2019 Article IV consultation", *IMF Country report* No 19/11, Publicaciones del FMI, Washington D.C., <https://www.imf.org/en/Publications/CR/Issues/2019/01/17/Panama-2018-Article-IV-Consultation-Press-Release-Staff-Report-and-Statement-by-the-46528>
- OCDE et al. (2019), *Estadísticas tributarias en América Latina y el Caribe 2019*, Publicaciones de la OCDE, París, <https://doi.org/10.1787/25666b8d-en-es>

Notas para los gráficos

Los datos de 2018 para Bolivia y Surinam son estimaciones. Los promedios de ALC y la OCDE están ponderados. Para obtener más información sobre notas específicas por país (por ejemplo, cobertura de la administración pública), puede consultar: <https://www.imf.org/external/pubs/ft/weo/2019/02/weodata/index>.

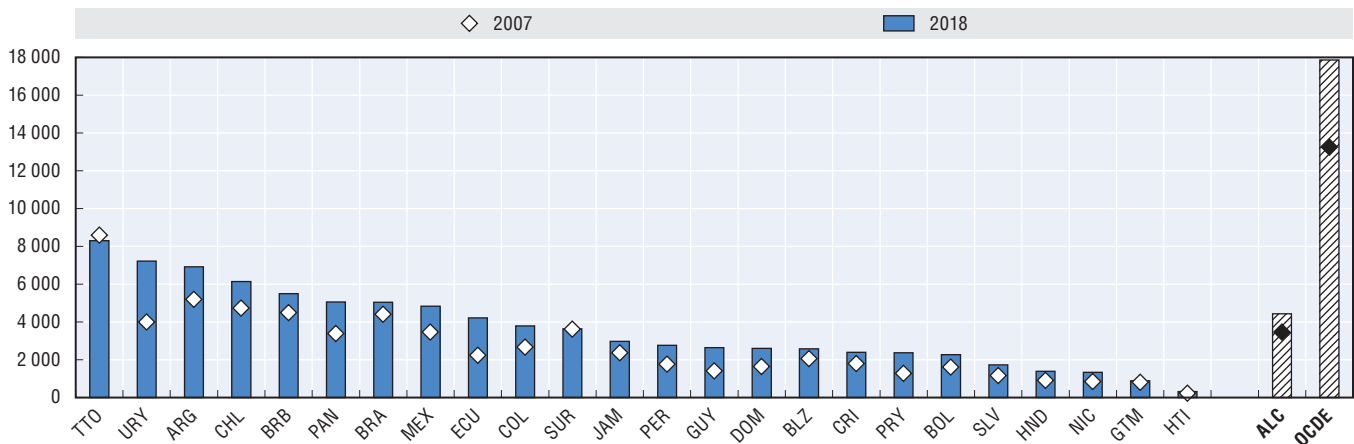
2.8. Ingresos de la administración pública como porcentaje del PIB, 2007 y 2018



Fuentes: Datos para los países de ALC: base de datos de Perspectivas de la Economía Mundial (World Economic Outlook) del FMI (octubre de 2019). Datos para el promedio de la OCDE: Estadísticas de Cuentas Nacionales de la OCDE (base de datos).

StatLink <http://dx.doi.org/10.1787/888934094260>

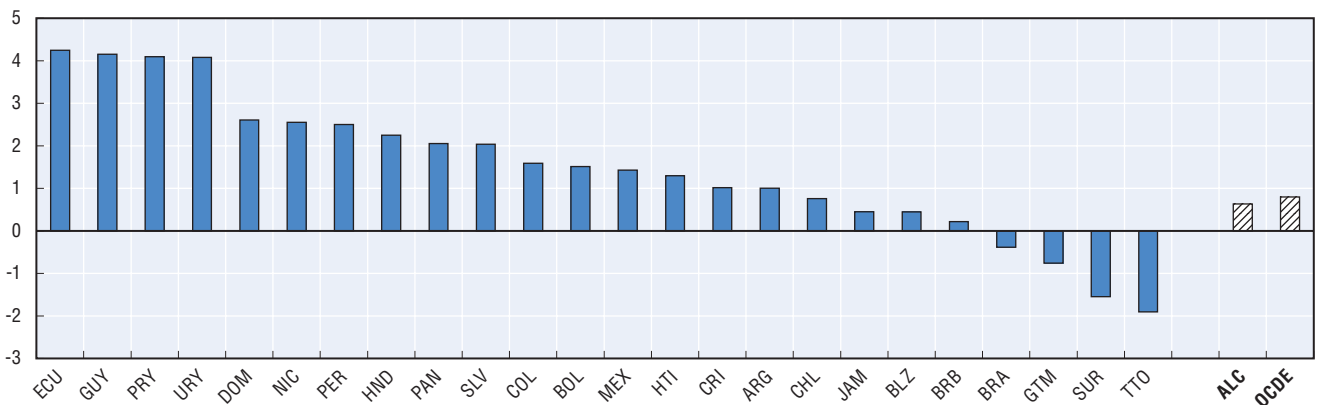
2.9. Ingresos de la administración pública per cápita, 2007 y 2018



Fuentes: Datos para los países de ALC: base de datos de Perspectivas de la Economía Mundial (World Economic Outlook) del FMI (octubre de 2019). Datos para el promedio de la OCDE: Estadísticas de Cuentas Nacionales de la OCDE (base de datos).

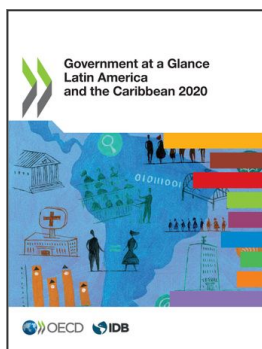
StatLink <http://dx.doi.org/10.1787/888934094279>

2.10. Tasa de crecimiento promedio anual de los ingresos reales de gobierno per cápita, 2007-18



Fuentes: Datos para los países de ALC: base de datos de Perspectivas de la Economía Mundial (World Economic Outlook) del FMI (octubre de 2019). Datos para el promedio de la OCDE: Estadísticas de Cuentas Nacionales de la OCDE (base de datos).

StatLink <http://dx.doi.org/10.1787/888934094298>



From:

Government at a Glance: Latin America and the Caribbean 2020

Access the complete publication at:

<https://doi.org/10.1787/13130fbb-en>

Please cite this chapter as:

OECD (2020), “Ingresos de la Administración Pública”, in *Government at a Glance: Latin America and the Caribbean 2020*, OECD Publishing, Paris.

DOI: <https://doi.org/10.1787/e76f2829-es>

El presente trabajo se publica bajo la responsabilidad del Secretario General de la OCDE. Las opiniones expresadas y los argumentos utilizados en el mismo no reflejan necesariamente el punto de vista oficial de los países miembros de la OCDE.

This document, as well as any data and map included herein, are without prejudice to the status of or sovereignty over any territory, to the delimitation of international frontiers and boundaries and to the name of any territory, city or area. Extracts from publications may be subject to additional disclaimers, which are set out in the complete version of the publication, available at the link provided.

The use of this work, whether digital or print, is governed by the Terms and Conditions to be found at <http://www.oecd.org/termsandconditions>.