

Suède: Inkubator 55+

Cette note de pays présente brièvement une couveuse d'entreprises sociales mise en place par et pour les seniors. Elle comprend également des données clés relatives à l'entrepreneuriat inclusif en Suède.

Description: cette couveuse a été mise en place à titre pilote dans le cadre de la politique gouvernementale visant à encourager les innovations sociales dans le secteur du bien-être des personnes âgées. Ce projet a été mis en œuvre par Vinnova, l'agence suédoise pour l'innovation, et gérée par la couveuse d'entreprises de l'université de Stockholm. Il a pour objectif de soutenir les projets d'entrepreneuriat social portés par et pour les seniors de plus de 55 ans.

Problème abordé: en Suède, on estime que 21 % de la population sera âgée de plus de 65 ans en 2020. Si cette situation pèse sur le système économique et social du pays, elle peut également représenter une opportunité. Les personnes de plus de 55 ans sont de plus en plus actives, et la demande de services et produits destinés à cette tranche d'âge est en constante augmentation.

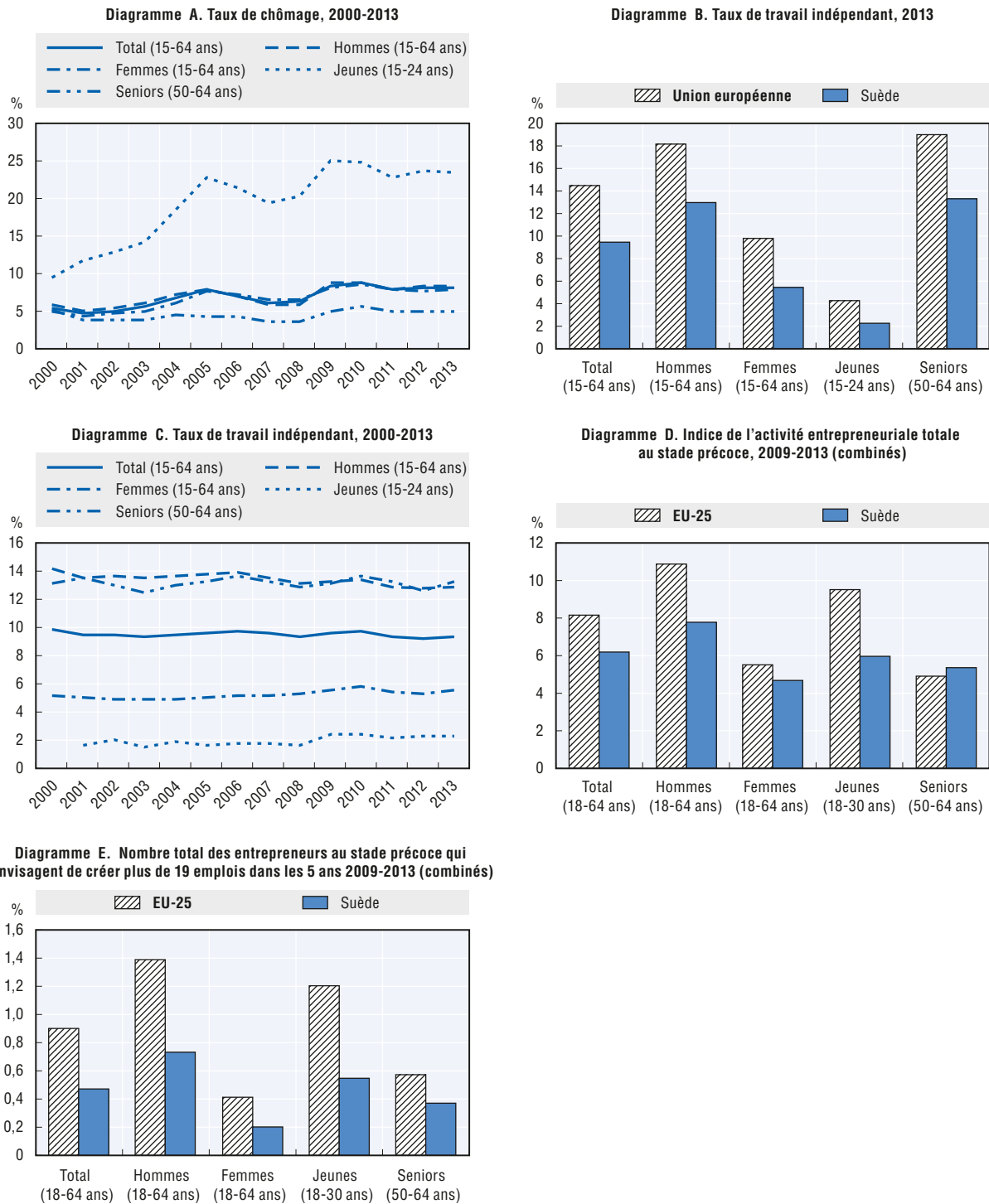
Approche: le programme poursuivait trois objectifs: exploiter les connaissances et l'expérience des entrepreneurs seniors sur leur tranche d'âge pour créer des entreprises sociales, contribuer à l'emploi des seniors en leur permettant de travailler et leur donner l'occasion d'utiliser leur expérience et leurs talents. La couveuse de l'université de Stockholm (CSES) a mis en œuvre ce programme pilote à l'automne 2012 et l'a intégré à son mode de fonctionnement habituel. Les participants ont ainsi pu bénéficier des offres de coaching, des formations et des événements du CSES. Inkubator 55+ a également recruté des coaches pour intervenir spécifiquement auprès des participants de ce programme pilote et a organisé des formations et des événements. Des entrepreneurs potentiels de toute la Suède ont pu postuler. Plus de 40 candidatures ont été reçues et évaluées. Les candidats ont été sélectionnés au regard de la faisabilité de leur projet d'entreprise et de leurs capacités entrepreneuriales. Lors de la procédure de sélection, tout a été fait pour créer un groupe d'entrepreneurs diversifié en termes de participation au marché du travail (c'est-à-dire retraités, actifs, chômeurs), d'expérience entrepreneuriale et de sexe. Les personnes sélectionnées ont pu profiter de la couveuse pendant 4 à 5 mois.

Impact: étant donné qu'il s'agissait d'un projet pilote, l'impact n'a pu être évalué qu'à partir des résultats produits. Sur les 40 candidatures, six projets ont été sélectionnés pour le programme et trois se sont concrétisés.

Facteurs de réussite: les principaux facteurs de succès de ce projet sont l'existence d'un marché non exploité de l'entrepreneuriat par et pour les seniors (du côté de l'offre comme de la demande) et l'intégration des nouvelles activités pour seniors dans un programme de couveuse établi. Les connaissances et services de la couveuse (CSES) ont été complétés par des activités spécifiques visant à consacrer davantage de temps et d'aide aux plus de 55 ans.

Données clés relatives à l'entrepreneuriat inclusif

Graphique 36.1. Données relatives à l'entrepreneuriat et au travail indépendant en Suède



Sources: Diagramme A. Eurostat, Enquête sur les forces de travail, 2000-2013; Diagramme B. Eurostat, Enquête sur les forces de travail, 2013; Diagramme C. Eurostat, Enquête sur les forces de travail, 2000-2013; Diagramme D. Présentation tabulaire spéciale de l'enquête sur la population adulte du Global Entrepreneurship Monitor, 2009-2013; Diagramme E. Présentations tabulaires spéciales de l'enquête sur la population adulte du Global Entrepreneurship Monitor, 2009-2013.

StatLink  <http://dx.doi.org/10.1787/888933313881>



Extrait de :

The Missing Entrepreneurs 2015

Policies for Self-employment and Entrepreneurship

Accéder à cette publication :

<https://doi.org/10.1787/9789264226418-en>

Merci de citer ce chapitre comme suit :

OCDE/Union européenne (2016), « Suède: Inkubator 55+ », dans *The Missing Entrepreneurs 2015 : Policies for Self-employment and Entrepreneurship*, Éditions OCDE, Paris.

DOI: <https://doi.org/10.1787/9789264249936-38-fr>

Cet ouvrage est publié sous la responsabilité du Secrétaire général de l'OCDE. Les opinions et les arguments exprimés ici ne reflètent pas nécessairement les vues officielles des pays membres de l'OCDE.

Ce document et toute carte qu'il peut comprendre sont sans préjudice du statut de tout territoire, de la souveraineté s'exerçant sur ce dernier, du tracé des frontières et limites internationales, et du nom de tout territoire, ville ou région.

Vous êtes autorisés à copier, télécharger ou imprimer du contenu OCDE pour votre utilisation personnelle. Vous pouvez inclure des extraits des publications, des bases de données et produits multimédia de l'OCDE dans vos documents, présentations, blogs, sites Internet et matériel d'enseignement, sous réserve de faire mention de la source OCDE et du copyright. Les demandes pour usage public ou commercial ou de traduction devront être adressées à rights@oecd.org. Les demandes d'autorisation de photocopier une partie de ce contenu à des fins publiques ou commerciales peuvent être obtenues auprès du Copyright Clearance Center (CCC) info@copyright.com ou du Centre français d'exploitation du droit de copie (CFC) contact@cfcopies.com.