

Danemark: *Igangz*

Cette note de pays présente brièvement un programme d'aide à l'entrepreneuriat des jeunes, qui combine une aide au secteur éducatif et une couveuse pour l'innovation et la croissance. Elle comprend également des données clés relatives à l'entrepreneuriat inclusif au Danemark.

Description: le projet *Igangz* a pour objectif de créer des conditions favorables à la croissance dans la région du Jutland du Nord en soutenant la formation à l'entrepreneuriat et en mettant en place une couveuse pour la croissance et l'innovation afin d'aider les étudiants des établissements d'enseignement participants à développer et mûrir leur idée d'entreprise. Cette initiative est financée par la région du Jutland du Nord à hauteur de 4,4 millions de couronnes danoises (DKK) (600 000 euros). La région prend en charge 75 % des coûts et les neuf établissements d'enseignement participants, les 25 % restants.

Problème abordé: le Jutland du Nord est la plus petite des cinq régions danoises en termes de population, avec seulement 580 000 habitants en 2013. C'est également la seule région du pays où la population devrait baisser d'ici à 2030 (- 0,4 %) alors que la population nationale devrait augmenter de 6 %. Nombre de jeunes, en particulier ceux disposant d'un niveau élevé d'études, quittent la région pour poursuivre leurs études et/ou chercher un emploi ailleurs, généralement dans les grandes villes. Le taux de chômage des jeunes dans la région est supérieur à la moyenne nationale. Le Jutland du Nord compte également peu d'entreprises dites «à croissance» (entreprises qui comptent plus de cinq salariés après deux ans d'activité et qui enregistrent une croissance moyenne de plus de 20 %), 3,4 % contre une moyenne nationale de 6,4 %.

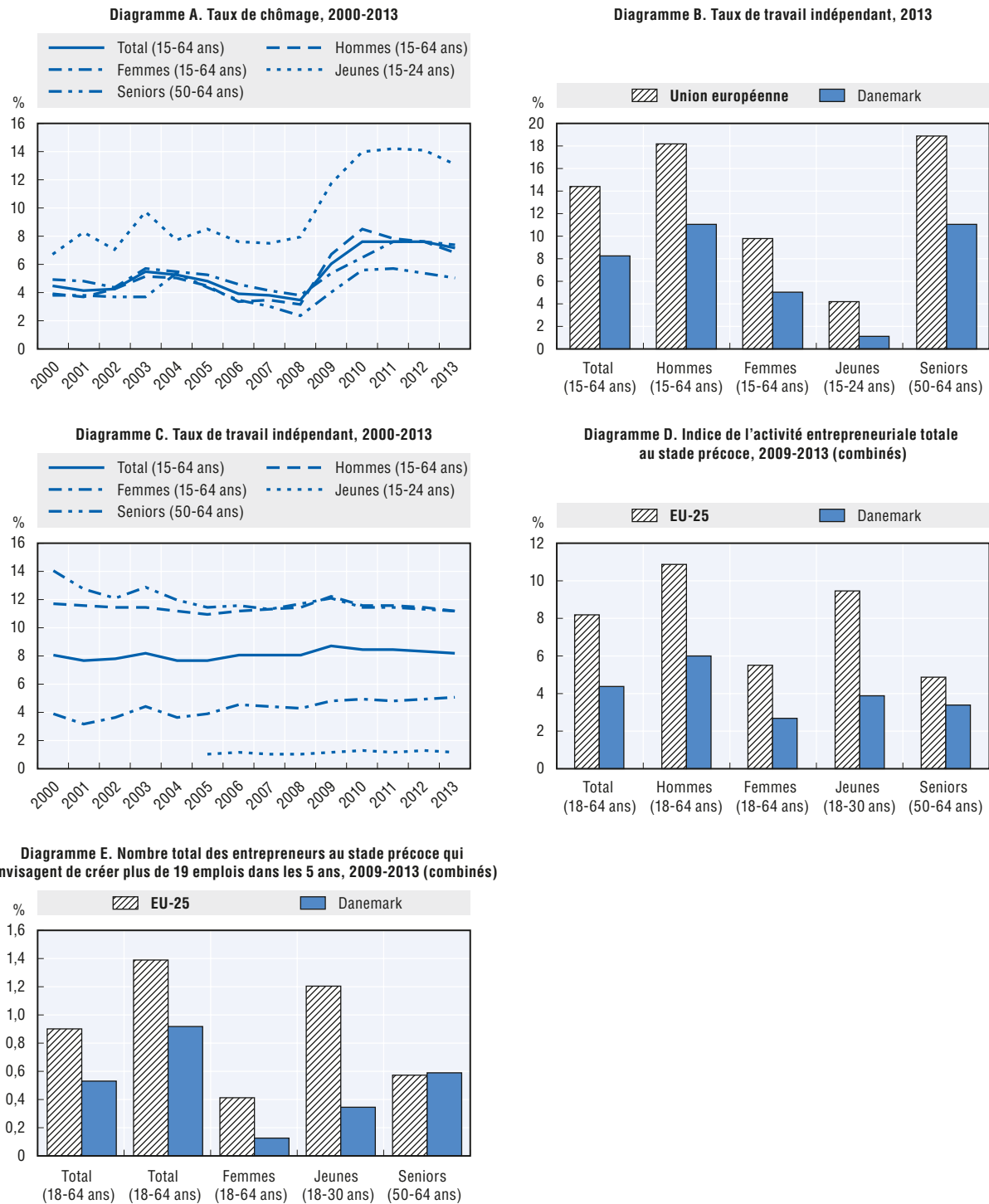
Approche: *Igangz* a débuté en novembre 2013. Il aide les établissements d'enseignement de tous niveaux à mettre en place une formation à l'entrepreneuriat en proposant une formation des enseignants à l'enseignement de l'entrepreneuriat et à l'élaboration des supports pédagogiques; l'organisation de semaines thématiques innovantes dans des écoles de commerce; et des programmes pédagogiques interétablissements. *Igangz* propose également une couveuse où les étudiants peuvent réserver un espace, et où leur sont fournis gratuitement une assistance et des services de conseil. Cette couveuse compte 18 postes de travail pour les étudiants et héberge également un «café des entrepreneurs» pour favoriser les rencontres entre étudiants. Les étudiants peuvent également consulter des mentors ou participer aux ateliers, aux programmes de formation et aux conférences organisés régulièrement dans les locaux de la couveuse. Cette dernière fait également office de centre de ressources pour le personnel des établissements d'enseignement participants et d'agent de liaison avec les autres programmes d'innovation et d'entrepreneuriat dans la région du Jutland du Nord.

Impact: la couveuse du programme *Igangz* a permis de créer 14 entreprises (avril 2014). De plus, 45 autres étudiants ont utilisé les équipements du programme, mais leur plan ou leur idée d'entreprise n'était pas suffisamment abouti(e) à cette date pour utiliser la couveuse. Dans le cadre du programme «Career Hub» (programme-cadre finançant cette initiative), les enseignants des établissements participants ont bénéficié d'une formation sur l'innovation et l'entrepreneuriat. En 2013, trois formations ont eu lieu, entre 25 et 30 personnes y ont participé. À chaque fois, le programme a organisé plusieurs semaines thématiques et a participé à plusieurs salons et autres événements.

Facteurs de réussite: ce projet démontre l'intérêt d'une coopération entre établissements d'enseignement. Son principal facteur de réussite a été de veiller à ce que tous les établissements d'enseignement participants soient impliqués et travaillent activement à sensibiliser les étudiants à l'entrepreneuriat et à l'innovation. Dans le cadre de ce programme, c'est le cofinancement des établissements d'enseignement et la participation active de tous les participants à l'élaboration et à l'organisation des activités et des mesures du programme qui ont permis d'y parvenir.

Données clés relatives à l'entrepreneuriat inclusif

Graphique 16.1. Données relatives à l'entrepreneuriat et au travail indépendant au Danemark



Sources: Diagramme A. Eurostat, Enquête sur les forces de travail, 2000-2013; Diagramme B. Eurostat, Enquête sur les forces de travail, 2013; Diagramme C. Eurostat, Enquête sur les forces de travail, 2000-2013; Diagramme D. Présentation tabulaire spéciale de l'enquête sur la population adulte du Global Entrepreneurship Monitor, 2009-2013; Diagramme E. Présentations tabulaires spéciales de l'enquête sur la population adulte du Global Entrepreneurship Monitor, 2009-2013.

StatLink <http://dx.doi.org/10.1787/888933313683>



Extrait de :

The Missing Entrepreneurs 2015

Policies for Self-employment and Entrepreneurship

Accéder à cette publication :

<https://doi.org/10.1787/9789264226418-en>

Merci de citer ce chapitre comme suit :

OCDE/Union européenne (2016), « Danemark: Igangz », dans *The Missing Entrepreneurs 2015 : Policies for Self-employment and Entrepreneurship*, Éditions OCDE, Paris.

DOI: <https://doi.org/10.1787/9789264249936-18-fr>

Cet ouvrage est publié sous la responsabilité du Secrétaire général de l'OCDE. Les opinions et les arguments exprimés ici ne reflètent pas nécessairement les vues officielles des pays membres de l'OCDE.

Ce document et toute carte qu'il peut comprendre sont sans préjudice du statut de tout territoire, de la souveraineté s'exerçant sur ce dernier, du tracé des frontières et limites internationales, et du nom de tout territoire, ville ou région.

Vous êtes autorisés à copier, télécharger ou imprimer du contenu OCDE pour votre utilisation personnelle. Vous pouvez inclure des extraits des publications, des bases de données et produits multimédia de l'OCDE dans vos documents, présentations, blogs, sites Internet et matériel d'enseignement, sous réserve de faire mention de la source OCDE et du copyright. Les demandes pour usage public ou commercial ou de traduction devront être adressées à rights@oecd.org. Les demandes d'autorisation de photocopier une partie de ce contenu à des fins publiques ou commerciales peuvent être obtenues auprès du Copyright Clearance Center (CCC) info@copyright.com ou du Centre français d'exploitation du droit de copie (CFC) contact@cfcopies.com.