

Los gobiernos proporcionan bienes y servicios, redistribuyen el ingreso y persiguen objetivos de desarrollo económico mientras intentan asignar recursos eficiente y eficazmente. El gasto de los gobiernos como porcentaje del PIB es un buen indicador del tamaño del gobierno. Las condiciones macroeconómicas, la política fiscal y las decisiones políticas basadas en las demandas de los ciudadanos influyen en cuánto gasta e invierte el gobierno. Sin embargo, el tamaño del gobierno no necesariamente refleja su desempeño.

Los gastos de la administración pública en los países de ALC correspondieron al 27,8% del PIB en 2011. Sin embargo, hay una gran variación en el gasto entre los países de ALC: Barbados, Argentina y Ecuador tienen gastos por encima del 40% del PIB, mientras que Perú, Paraguay, Costa Rica, República Dominicana y Guatemala presentan niveles de gasto inferiores al 20%. Los gobiernos de ALC gastan mucho menos en relación con su PIB que los gobiernos de los países de la OCDE. Por ejemplo, en 2011 los gastos públicos en los países miembros de la OCDE equivalían al 45,4% del PIB. El gasto público en ALC ha crecido progresivamente en la última década, en 4,3 puntos porcentuales entre 2001 y 2011. Haití experimentó el mayor aumento, seguido de Ecuador y Argentina.

Numerosos países de ALC experimentaron fluctuaciones en el gasto público como resultado de la crisis económica y financiera global en 2008-09. Entre 2001 y 2007 los gastos públicos aumentaron en promedio 0,9 p.p., en comparación con un aumento de 2,9 p.p. del PIB entre 2007 y 2009. La mayor parte del aumento ocurrió cuando la producción disminuyó y los gobiernos se vieron obligados a incrementar el gasto discrecional anticíclico con el fin de estimular la economía. Los mayores aumentos tuvieron lugar en Ecuador (8,4 p.p.), Jamaica (7,3 p.p.) y Haití (7 p.p.). A medida que las economías se fueron recuperando y la política fiscal se hizo más estricta, los gastos públicos como porcentaje del PIB aumentaron ligeramente, en un 0,6 p.p. entre 2009 y 2011.

El tamaño del gasto público per cápita difiere notablemente en los países de ALC. En 2011 Barbados, con el nivel más alto de gasto per cápita, gastó 25 veces más per capita que Haití, el más bajo. A pesar de que los gastos públicos por persona aumentaron en un 4,4% entre 2001 y 2011, en comparación con un incremento del 2,2% en los países miembros de la OCDE, el país promedio de ALC gastó en todo caso cerca de cinco veces menos per cápita que el país promedio de la OCDE en 2011.

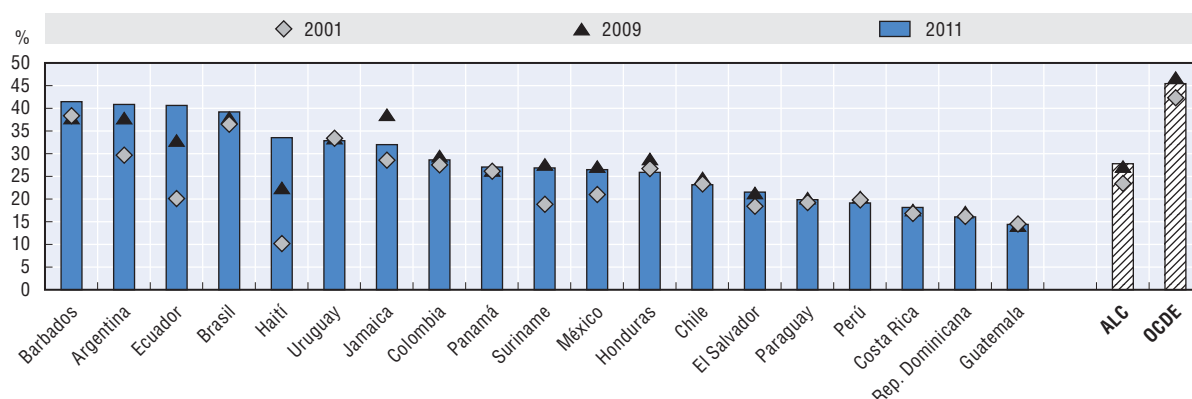
Metodología y definiciones

Los datos provienen de la base de datos de las *Perspectivas de la Economía Mundial* del FMI (WEO, por sus siglas en inglés) (octubre de 2013) que se basa en el *Manual de estadísticas de finanzas públicas* (MEFP 2001). El MEFP 2001 proporciona un marco conceptual y contable integral adecuado para analizar y evaluar la política fiscal. Está armonizado con los otros marcos estadísticos macroeconómicos, como el *Sistema de Cuentas Nacionales 1993* (SNA 1993). Sin embargo, existen algunas diferencias entre el MEFP 2001 y los marcos de la SNA 1993 en diversos casos (se puede encontrar información detallada en el apéndice 3 del MEFP 2001) y en buena medida hay criterios de correspondencia entre los dos sistemas estadísticos. La administración pública está compuesto por el gobierno central, estatal y local y los fondos de la seguridad social. Los gastos totales incluyen el consumo intermedio, las compensaciones a los empleados, los subsidios, los beneficios sociales, otros gastos corrientes (como los pagos por intereses), las transferencias de capital y otros gastos de capital. Los gastos totales consisten en el gasto total y la adquisición neta de activos no financieros. El PIB es la medida estándar del valor de los bienes y servicios producidos por un país durante un determinado período. Los gastos públicos per cápita se calcularon convirtiendo los gastos totales del gobierno a dólares estadounidenses de 2011 utilizando las tasas de conversión de la paridad del poder adquisitivo (PPA) implícito del FMI y dividiéndolo por la población. La PPA es el número de unidades de la moneda del país B necesarias para comprar la misma cantidad de bienes y servicios en el país A (en el WEO hay más información sobre el método de cálculo para la tasa de conversión de la PPA implícita). Para el promedio de la OCDE, los datos provienen de la base de datos de las *Estadísticas de Cuentas Nacionales* de la OCDE, basadas en el *Sistema de Cuentas Nacionales* y publicadas en la edición de 2013 de *Government at a Glance* de la OCDE.

Otras lecturas

- BID (2013), *Replantear las reformas: cómo América Latina y el Caribe puede escapar al menor crecimiento mundial*, Banco Interamericano de Desarrollo, Washington, DC.
- CEPAL (2013), *Preliminary Overview of the Economies of Latin America and the Caribbean 2013*, Comisión Económica para América Latina y el Caribe, Santiago de Chile.
- FMI (2013), "Regional Economic Outlook Update: Latin America and the Caribbean", *Perspectivas de la Economía Mundial*, Fondo Monetario Internacional, Washington, DC, disponible en www.imf.org/external/pubs/ft/reo/2013/whd/eng/pdf/wreo1013.pdf.

2.9. Gastos de la administración pública como porcentaje del PIB (2001, 2009 y 2011)

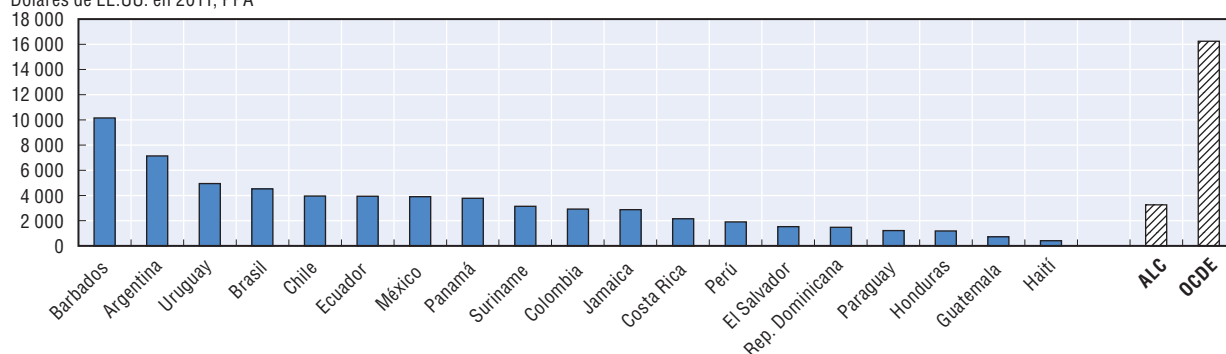


Fuentes: Los datos de los países de ALC provienen de la base de datos de las *Perspectivas de la Economía Mundial* del FMI (WEO) (octubre de 2013). Los datos para el promedio de la OCDE provienen de la base de datos de las *Estadísticas de Cuentas Nacionales*.

StatLink <http://dx.doi.org/10.1787/888933091220>

2.10. Gastos de la administración pública per cápita (2011)

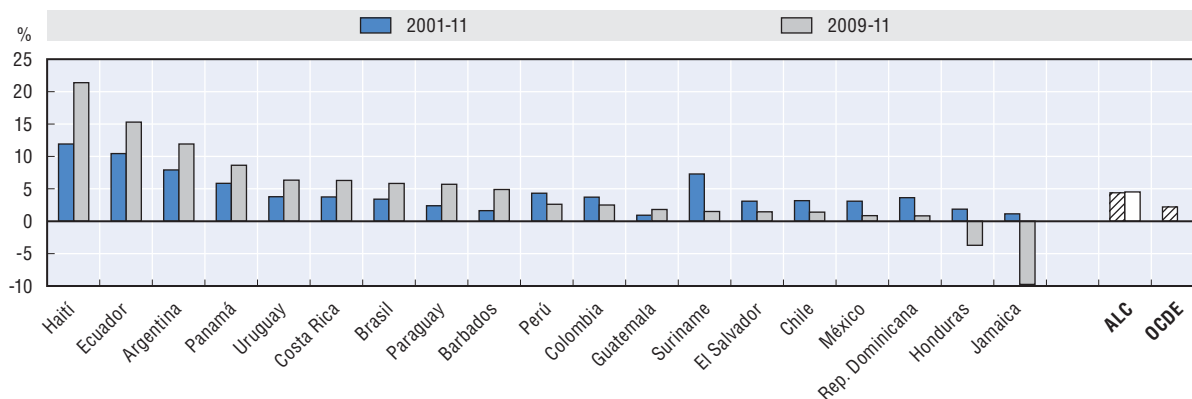
Dólares de EE.UU. en 2011, PPA



Fuentes: Los datos de los países de ALC provienen de la base de datos de las *Perspectivas de la Economía Mundial* del FMI (WEO) (octubre de 2013). Los datos para el promedio de la OCDE provienen de la base de datos de las *Estadísticas de Cuentas Nacionales*.

StatLink <http://dx.doi.org/10.1787/888933091239>

2.11. Tasa de crecimiento promedio anual real del gasto público per cápita (2001-11 y 2009-11)



Fuentes: Los datos de los países de ALC provienen de la base de datos de las *Perspectivas de la Economía Mundial* del FMI (WEO) (octubre de 2013). Los datos para el promedio de la OCDE provienen de la base de datos de las *Estadísticas de Cuentas Nacionales*.

StatLink <http://dx.doi.org/10.1787/888933091258>



From:

Government at a Glance

Latin America and the Caribbean 2014: Towards Innovative Public Financial Management

Access the complete publication at:

<https://doi.org/10.1787/9789264209480-en>

Please cite this chapter as:

OECD/Inter-American Development Bank (2014), "Gastos de la administración pública", in *Government at a Glance: Latin America and the Caribbean 2014: Towards Innovative Public Financial Management*, OECD Publishing, Paris.

DOI: <https://doi.org/10.1787/9789264211636-10-es>

El presente trabajo se publica bajo la responsabilidad del Secretario General de la OCDE. Las opiniones expresadas y los argumentos utilizados en el mismo no reflejan necesariamente el punto de vista oficial de los países miembros de la OCDE.

This document and any map included herein are without prejudice to the status of or sovereignty over any territory, to the delimitation of international frontiers and boundaries and to the name of any territory, city or area.

You can copy, download or print OECD content for your own use, and you can include excerpts from OECD publications, databases and multimedia products in your own documents, presentations, blogs, websites and teaching materials, provided that suitable acknowledgment of OECD as source and copyright owner is given. All requests for public or commercial use and translation rights should be submitted to rights@oecd.org. Requests for permission to photocopy portions of this material for public or commercial use shall be addressed directly to the Copyright Clearance Center (CCC) at info@copyright.com or the Centre français d'exploitation du droit de copie (CFC) at contact@cfcopies.com.