

Danemark: promotion de l'entrepreneuriat à Bornholm

Description: ce projet mené à Bornholm vise à stimuler l'entrepreneuriat pour rajeunir l'économie régionale, et ainsi éviter l'exode des jeunes qui cherchent à se former et à se créer des opportunités d'emploi. Le centre d'affaires de Bornholm (BCB) propose un service de formation et de conseil aux personnes désireuses de créer leur entreprise.

Problème abordé: Bornholm est une île de la mer Baltique, qui s'étend sur 30 km de large et 40 km de long. Sa population est d'environ 41 800 habitants, mais elle est en déclin depuis quelques années. Elle est en outre vieillissante. Bornholm a été davantage touché par la crise économique récente que le reste du Danemark. Son taux de chômage est supérieur de 3% à celui de la moyenne nationale. Par conséquent, de nombreux jeunes ont quitté l'île pour poursuivre leurs études et trouver un emploi.

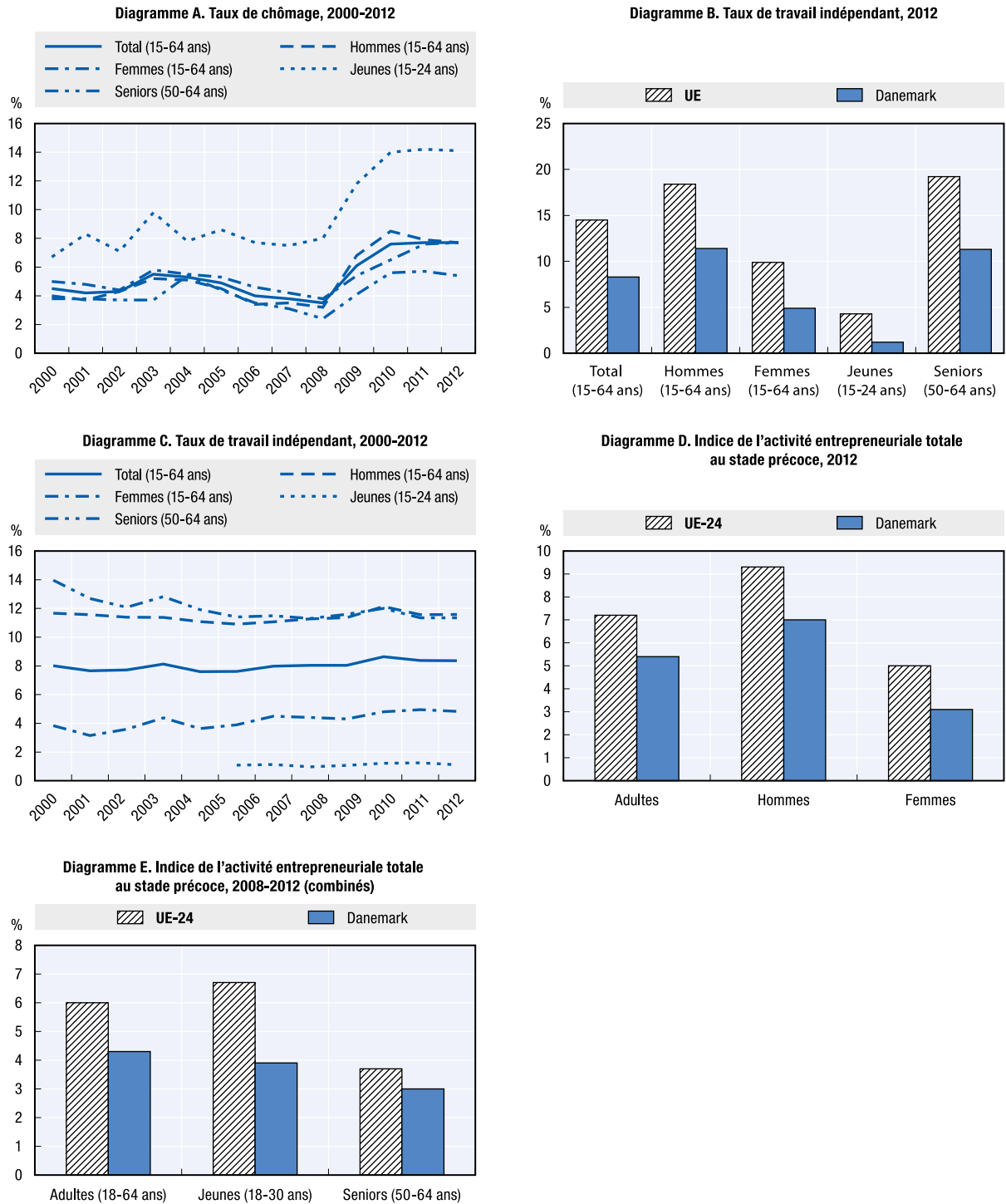
Approche: le principal mécanisme d'aide est assuré par le BCB, partie prenante au programme national d'aide aux entreprises et aux entrepreneurs potentiels, qui les conseille et les oriente dans l'approche à adopter pour démarrer une entreprise locale. L'assistance sur le terrain couvre à la fois les aspects pratiques et stratégiques. Elle inclut des réunions individuelles avec des conseillers, des formations en analyse de marché, marketing, gestion de contrats, planification budgétaire et comptabilité, ainsi que des événements de mise en réseau par l'intermédiaire du réseau d'entrepreneurs Ziværk. Le BCB met également une boîte à outils en ligne à la disposition des entrepreneurs. Les candidats entrepreneurs peuvent demander à voir des conseillers locaux, financés à parts égales par le BCB et l'entrepreneur. Le centre dirige également les entrepreneurs vers d'autres services d'aide (p.ex. pépinières Growth Factory et Entrepreneur Factory) présents sur l'île et vers des sources de microfinancement (p.ex. *Erhvervsfond* et les *Fonden for Beskæftigelsesfremmende Initiativer*). Le système de services d'aide aux entreprises de Bornholm est doté d'un budget annuel de 61,5 millions DKK (environ 8,2 millions EUR), financés à hauteur de 12 millions DKK (1,6 million EUR) par le Fonds national de développement régional, de 10,5 millions DKK (1,4 million EUR) par le FEDER, de 13 millions DKK (1,7 million EUR) par le FSE, de 13,2 millions DKK (1,8 million EUR) par des entreprises du secteur privé et de 12,8 millions DKK (1,7 million EUR) par d'autres sources.

Impact: d'après une analyse du programme de promotion de l'entreprise sur le cas de Bornholm, seules 10% des entreprises ayant collaboré avec le BCB ont jugé l'aide utile et instructive. Les évaluations suggèrent par ailleurs que cette dernière se serait concentrée sur un nombre trop limité d'entreprises. Le BCB planifie actuellement une évaluation d'impact ciblée des différents volets du programme. Les résultats serviront à l'élaboration d'une nouvelle stratégie de promotion de l'entreprise.

Facteurs de réussite: le projet montre l'importance pour les entrepreneurs d'accéder à des programmes de conseil réguliers aussi bien pour créer des entreprises que pour lutter contre le phénomène d'exode. L'analyse de Bornholm souligne l'importance d'impliquer les entreprises locales dans les programmes de promotion.

Données clés relatives à l'entrepreneuriat inclusif

Graphique 17.1. Données relatives à l'entrepreneuriat et au travail indépendant au Danemark



Sources: Diagramme A. Eurostat, Enquête sur les forces de travail, 2000-2012; Diagramme B. Eurostat, Enquête sur les forces de travail 2012; Diagramme C. Eurostat, Enquête sur les forces de travail, 2000-2012; Diagramme D. Présentation tabulaire spéciale de l'enquête sur la population adulte du Global Entrepreneurship Monitor, 2012; Diagramme E. Présentation tabulaire spéciale de l'enquête sur la population adulte du Global Entrepreneurship Monitor, 2008-2012.

StatLink <http://dx.doi.org/10.1787/888933192051>



Extrait de :

The Missing Entrepreneurs 2014

Policies for Inclusive Entrepreneurship in Europe

Accéder à cette publication :

<https://doi.org/10.1787/9789264213593-en>

Merci de citer ce chapitre comme suit :

OCDE/Union européenne (2015), « Danemark: promotion de l'entrepreneuriat à Bornholm », dans *The Missing Entrepreneurs 2014 : Policies for Inclusive Entrepreneurship in Europe*, Éditions OCDE, Paris.

DOI: <https://doi.org/10.1787/9789264230842-20-fr>

Cet ouvrage est publié sous la responsabilité du Secrétaire général de l'OCDE. Les opinions et les arguments exprimés ici ne reflètent pas nécessairement les vues officielles des pays membres de l'OCDE.

Ce document et toute carte qu'il peut comprendre sont sans préjudice du statut de tout territoire, de la souveraineté s'exerçant sur ce dernier, du tracé des frontières et limites internationales, et du nom de tout territoire, ville ou région.

Vous êtes autorisés à copier, télécharger ou imprimer du contenu OCDE pour votre utilisation personnelle. Vous pouvez inclure des extraits des publications, des bases de données et produits multimédia de l'OCDE dans vos documents, présentations, blogs, sites Internet et matériel d'enseignement, sous réserve de faire mention de la source OCDE et du copyright. Les demandes pour usage public ou commercial ou de traduction devront être adressées à rights@oecd.org. Les demandes d'autorisation de photocopier une partie de ce contenu à des fins publiques ou commerciales peuvent être obtenues auprès du Copyright Clearance Center (CCC) info@copyright.com ou du Centre français d'exploitation du droit de copie (CFC) contact@cfcopies.com.