

BALANCE DES PAIEMENTS

Le solde des opérations courantes est la différence entre les recettes courantes en provenance de l'étranger et les paiements courants à destination de l'étranger. Si ce solde des opérations courantes est positif, le pays pourra utiliser l'excédent pour rembourser une partie de sa dette extérieure ou pour prêter des fonds au reste du monde. Si le solde des opérations courantes est négatif, le déficit devra être financé par des emprunts extérieurs ou par la liquidation d'actifs extérieurs acquis auparavant.

Définition

Le solde des opérations courantes est la différence entre les recettes courantes d'un pays en provenance du reste du monde et ses paiements courants au profit du reste du monde. Ces transactions courantes prennent la forme d'exportations et d'importations de marchandises, d'exportations et d'importations de services comme le tourisme, le transport international de fret et de passagers, les assurances et les services financiers, les revenus tels que salaires et traitements, dividendes, intérêts et autres revenus de la propriété et les transferts.

Il est à noter que les revenus de la propriété comprennent les bénéfices non distribués des filiales de sociétés étrangères. Tous les revenus des filiales de sociétés étrangères sont considérés comme étant rapatriés à l'étranger, et la proportion qui reste effectivement dans le pays où est située la filiale apparaît alors comme un flux de réinvestissement dans le compte des opérations en capital.

Comparabilité

Les données figurant dans le tableau proviennent des statistiques de la balance des paiements établies conformément au *Manuel de la balance des paiements (MBP5)* publié par le Fonds monétaire international (FMI). Le FMI assure un suivi rigoureux des statistiques de la balance des paiements publiées par ses pays membres dans le cadre de réunions régulières de statisticiens spécialistes de la balance des paiements. Des comparaisons relativement valables peuvent donc être effectuées entre les pays.

Comme tous les revenus des filiales de sociétés étrangères sont considérés comme étant rapatriés même si dans la pratique les filiales peuvent en conserver une grande partie dans le pays où elles sont situées, l'existence de filiales de sociétés étrangères dans une économie tend à réduire son solde des opérations courantes.

Tendances à long terme

Les soldes des opérations courantes sont négatifs depuis 1993 en Australie, en Hongrie, au Mexique, en Nouvelle-Zélande, en Espagne, aux États-Unis et au Royaume-Uni ; cela tient en partie à la manière dont les revenus des filiales de sociétés étrangères sont traités. Le Japon, le Luxembourg, les Pays-Bas, la Norvège et la Suisse ont dégagé des excédents de balance courante pendant toute cette période.

Depuis 1993, les déficits de balance courante ont généralement laissé la place à des excédents en Autriche, au Canada et en Allemagne.

Le graphique fait apparaître la moyenne des trois dernières années du solde des opérations courantes en pourcentage du PIB. Les déficits ont atteint en moyenne 5 % du PIB ou plus en Islande, au Portugal, en Grèce, en Nouvelle-Zélande, en Hongrie, en Espagne, en République slovaque, en Turquie, aux États-Unis et en Australie. Des excédents de plus de 5 % ont été enregistrés par la Norvège, la Suisse, le Luxembourg, les Pays-Bas, la Suède et la Finlande.

Sources

- Pour les pays membres et l'Afrique du Sud : OCDE (2007), *Principaux indicateurs économiques*, OCDE, Paris.
- Pour le Brésil, la Chine, l'Inde et la Russie : Sources nationales.

Pour en savoir plus

Publications analytiques

- OCDE (2007), *Les systèmes de financement des crédits à l'exportation dans les pays membres et les économies non membres de l'OCDE*, OCDE, Paris.

Publications méthodologiques

- FMI (1993), *Balance of Payments Manual*, 5^e édition, FMI, Washington, DC.
- ONU, EC, FMI, OCDE, CNUCED et OMC (2002), *Manual on Statistics of International Trade in Services*, Nations Unies, New York.

Bases de données en ligne

- *Principaux indicateurs économiques*.
- *Statistiques des Perspectives économiques de l'OCDE*.


Sites Internet

- OCDE Sources et méthodes des Perspectives économiques, www.oecd.org/eco/sources-and-methods.

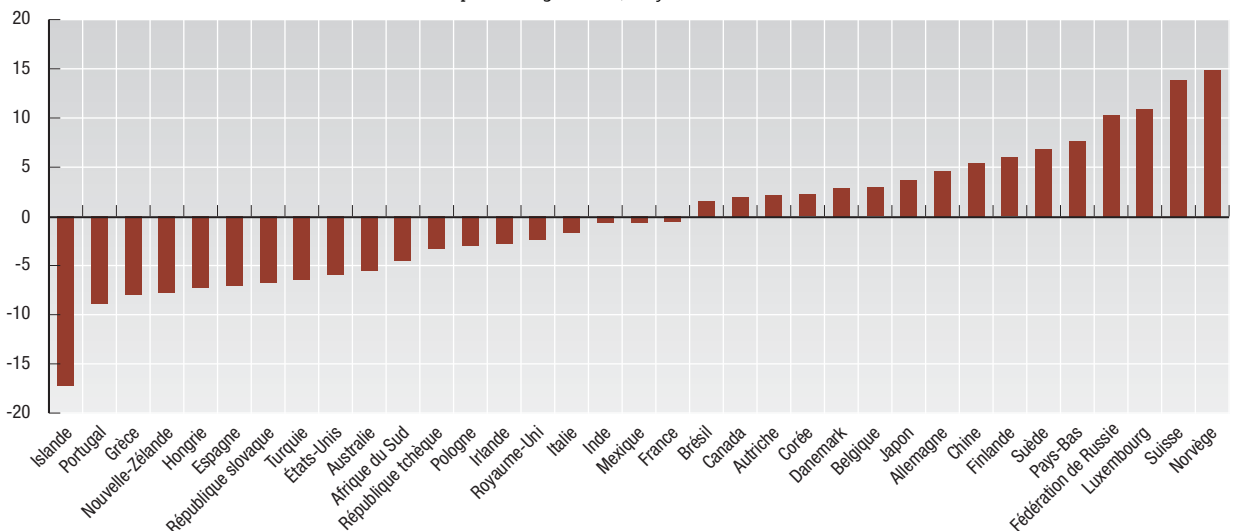

Balance des opérations courantes

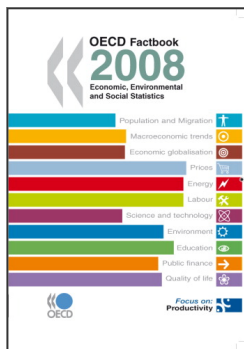
En pourcentage du PIB

	1993	1994	1995	1996	1997	1998	1999	2000	2001	2002	2003	2004	2005	2006
Allemagne	-0.9	-1.4	-1.2	-0.6	-0.5	-0.7	-1.3	-1.7	-	2.0	1.9	4.3	4.6	4.9
Australie	-3.1	-4.8	-5.0	-3.6	-2.8	-4.7	-5.1	-3.6	-1.9	-3.7	-5.2	-5.9	-5.5	-5.3
Autriche	-0.8	-1.6	-2.6	-2.3	-3.1	-2.4	-3.2	-2.5	-1.9	0.3	-0.2	1.7	2.1	2.8
Belgique	5.4	5.0	5.5	5.2	5.1	4.0	3.4	4.6	4.1	3.5	2.6	2.7
Canada	-3.9	-2.3	-0.8	0.5	-1.3	-1.2	0.3	2.7	2.3	1.7	1.2	2.3	2.0	1.6
Corée	0.2	-1.0	-1.7	-4.1	-1.6	11.7	5.5	2.4	1.7	1.0	2.0	4.1	1.9	0.7
Danemark	2.8	1.5	0.7	1.4	0.4	-0.9	1.9	1.6	2.6	2.9	3.5	2.4	3.8	2.4
Espagne	-1.1	-1.2	-0.3	-0.2	-0.1	-1.2	-2.9	-4.0	-3.9	-3.3	-3.5	-5.3	-7.4	-8.6
États-Unis	-1.3	-1.7	-1.5	-1.6	-1.7	-2.5	-3.3	-4.3	-3.8	-4.4	-4.8	-5.5	-6.1	-6.2
Finlande	-1.3	1.1	4.1	4.0	5.6	5.6	6.2	8.7	9.6	10.2	6.5	7.8	4.9	5.2
France	0.7	1.3	2.7	2.6	3.1	1.6	1.9	1.4	0.8	0.5	-0.9	-1.3
Grèce	-3.9	-2.7	-3.8	-7.8	-7.3	-6.8	-6.6	-5.9	-7.2	-11.0
Hongrie	-8.7	-9.2	-3.3	-3.8	-4.3	-7.0	-7.6	-8.4	-6.0	-6.9	-7.9	-8.4	-6.8	-6.5
Irlande	3.5	2.8	2.6	2.8	2.3	0.8	0.2	-0.4	-0.7	-0.9	-	-0.6	-3.6	-4.2
Islande	0.7	1.9	0.7	-1.8	-1.7	-6.7	-6.7	-10.2	-4.3	1.5	-4.8	-9.8	-16.2	-25.7
Italie	0.8	1.2	2.2	3.1	2.8	1.9	0.7	-0.5	-0.1	-0.8	-1.3	-0.9	-1.6	-2.6
Japon	3.1	2.7	2.1	1.4	2.3	3.1	2.6	2.6	2.1	2.9	3.2	3.7	3.6	3.9
Luxembourg	12.1	11.2	10.4	9.2	8.4	13.2	8.8	11.7	8.0	11.6	10.9	10.3
Mexique	-5.8	-7.0	-0.6	-0.8	-1.9	-3.8	-2.9	-3.2	-2.8	-2.2	-1.3	-1.0	-0.7	-0.2
Norvège	..	3.0	3.5	6.8	6.3	-	5.6	15.0	16.1	12.5	12.3	12.7	15.5	16.4
Nouvelle-Zélande	-3.7	-3.8	-5.0	-5.7	-6.3	-3.9	-6.2	-5.2	-2.7	-3.8	-4.2	-6.3	-8.5	-8.6
Pays-Bas	4.1	4.9	6.1	5.1	6.5	3.2	3.8	1.9	2.4	2.5	5.5	7.5	7.2	8.3
Pologne	..	0.9	0.6	-2.1	-3.7	-4.0	-7.4	-5.8	-2.8	-2.5	-1.9	-4.2	-1.6	-3.3
Portugal	-4.2	-5.9	-7.0	-8.5	-10.2	-9.9	-8.1	-6.1	-7.7	-9.7	-9.4
République slovaque	-4.4	4.8	2.6	-9.2	-8.4	-8.8	-4.8	-3.4	-8.3	-7.9	-0.8	-3.4	-8.6	-8.3
République tchèque	1.2	-1.8	-2.5	-6.6	-6.2	-2.0	-2.4	-4.8	-5.3	-5.5	-6.3	-5.2	-1.6	-3.1
Royaume-Uni	-1.8	-1.0	-1.2	-0.9	-0.1	-0.4	-2.4	-2.6	-2.2	-1.6	-1.3	-1.6	-2.5	-3.2
Suède	-1.3	1.1	3.3	3.5	4.1	3.8	4.1	3.8	3.8	4.0	7.2	6.7	6.8	7.0
Suisse	7.7	6.3	6.5	7.0	9.3	9.2	10.8	12.1	7.7	8.4	12.9	12.9	13.5	15.1
Turquie	-3.6	2.0	-1.4	-1.3	-1.4	1.0	-0.7	-4.9	2.3	-0.8	-3.4	-5.1	-6.2	-8.1
Afrique du Sud	2.1	-	-1.6	-1.2	-1.5	-1.6	-0.5	-0.1	0.3	0.8	-1.1	-3.2	-4.0	-6.5
Brésil	-	-0.2	-2.4	-2.8	-3.5	-4.0	-4.3	-3.8	-4.2	-1.5	0.8	1.8	1.6	1.2
Chine	-1.9	1.2	0.2	0.8	3.9	3.1	1.9	1.7	1.3	2.4	2.8	3.6	7.2	..
Fédération de Russie	2.3	2.8	-	0.1	12.6	18.0	11.1	8.4	8.2	10.1	11.0	9.7
Inde	-1.0	0.3	1.4	1.5	0.1	-1.0	-1.2

 StatLink  <http://dx.doi.org/10.1787/273288250851>
Balance des opérations courantes

En pourcentage du PIB, moyenne 2004-2006


 StatLink  <http://dx.doi.org/10.1787/386361815716>



Extrait de :
OECD Factbook 2008
Economic, Environmental and Social Statistics

Accéder à cette publication :
<https://doi.org/10.1787/factbook-2008-en>

Merci de citer ce chapitre comme suit :

OCDE (2009), « Balance des paiements », dans *OECD Factbook 2008 : Economic, Environmental and Social Statistics*, Éditions OCDE, Paris.

DOI: <https://doi.org/10.1787/factbook-2008-24-fr>

Cet ouvrage est publié sous la responsabilité du Secrétaire général de l'OCDE. Les opinions et les arguments exprimés ici ne reflètent pas nécessairement les vues officielles des pays membres de l'OCDE.

Ce document et toute carte qu'il peut comprendre sont sans préjudice du statut de tout territoire, de la souveraineté s'exerçant sur ce dernier, du tracé des frontières et limites internationales, et du nom de tout territoire, ville ou région.

Vous êtes autorisés à copier, télécharger ou imprimer du contenu OCDE pour votre utilisation personnelle. Vous pouvez inclure des extraits des publications, des bases de données et produits multimédia de l'OCDE dans vos documents, présentations, blogs, sites Internet et matériel d'enseignement, sous réserve de faire mention de la source OCDE et du copyright. Les demandes pour usage public ou commercial ou de traduction devront être adressées à rights@oecd.org. Les demandes d'autorisation de photocopier une partie de ce contenu à des fins publiques ou commerciales peuvent être obtenues auprès du Copyright Clearance Center (CCC) info@copyright.com ou du Centre français d'exploitation du droit de copie (CFC) contact@cfcopies.com.