

## BALANCE DES PAIEMENTS

Le solde des opérations courantes est la différence entre les recettes courantes en provenance de l'étranger et les paiements courants à destination de l'étranger. Si ce solde des opérations courantes est positif, le pays pourra utiliser cet excédent pour rembourser une partie de sa dette extérieure, pour acquérir des actifs étrangers ou pour prêter des fonds au reste du monde. Si le solde des opérations courantes est négatif, ce déficit devra être financé par des emprunts extérieurs ou par la liquidation d'actifs extérieurs acquis auparavant.

### Définition

Les transactions des opérations courantes prennent la forme d'exportations et d'importations de biens, d'exportations et d'importations de services (comme le voyage, le transport international de marchandises et de passagers, les assurances et les services financiers), de flux de revenus (tels que les salaires et traitements, les dividendes, les intérêts et autres revenus de placements – c'est-à-dire les revenus de la propriété dans le système des comptes nationaux), ainsi que de transferts courants tels que les transferts gouvernementaux (la coopération internationale par exemple), les envois de fonds des travailleurs ou d'autres transferts comme les dons, les héritages, les prix de loteries.

Il est à noter que le revenu de placement comprend les bénéfices non distribués (bénéfices non distribués sous forme de dividendes à l'investisseur direct) des filiales ou succursales étrangères. En général, les gains des entreprises bénéficiant des investissements directs sont traités comme s'ils étaient transférés à l'étranger à l'investisseur direct, de sorte que la partie qui reste effectivement dans le pays où sont situées les entreprises bénéficiant d'investissements directs apparaît comme un revenu des investissements directs-bénéfices réinvestis (débit) dans les comptes courants et (avec le signe opposé) comme des investissements étrangers directs dans les comptes financiers.

### Comparabilité

Les données proviennent des statistiques de la balance des paiements établies conformément à la 5<sup>e</sup> édition du *Manuel de la balance des paiements* (MBP5) publié par le Fonds monétaire international (FMI). Le FMI assure un suivi rigoureux des statistiques de la balance des paiements publiées par ses pays membres dans le cadre de réunions régulières de statisticiens spécialistes de la balance des paiements. La comparabilité des données entre pays est donc relativement bonne.

Étant donné que tous les revenus des filiales de sociétés étrangères sont considérés comme étant rapatriés – alors qu'en pratique, ces filiales peuvent en conserver une grande partie dans le pays où elles sont situées –, l'existence de filiales de sociétés étrangères dans une économie tend à réduire son solde des opérations courantes.

Il convient aussi de noter que la balance des revenus de portefeuille joue un rôle d'importance croissante dans les soldes des opérations courantes.

### En bref

Les soldes des opérations courantes exprimés en pourcentage du PIB sont négatifs depuis 1990 en Australie, au Mexique, en Nouvelle-Zélande, en Espagne, au Royaume-Uni et aux États-Unis; cela tient en partie à la manière dont les revenus des filiales de sociétés étrangères sont traités. La balance des investissements de portefeuille ainsi que la balance des biens avaient un impact significatif sur les tendances affectant les soldes des opérations courantes, jusqu'à la crise récente qui a frappé l'économie mondiale. Des pays comme le Japon, le Luxembourg, les Pays-Bas, la Norvège, et la Suisse ont au contraire dégagé des excédents de balance courante pendant toute cette période.

Depuis 1990, les déficits de balance courante ont généralement laissé la place à des excédents en Autriche, au Canada et en Allemagne.

Le graphique fait apparaître la moyenne sur 2006-08 du solde des opérations courantes en pourcentage du PIB. Les déficits ont atteint en moyenne 5 % du PIB ou plus en Islande (où le déficit a atteint en moyenne 30 %), en Grèce, au Portugal, en Espagne, en Nouvelle-Zélande, en Hongrie, en République slovaque, aux États-Unis, en Australie et en Turquie. À l'inverse, des excédents de plus de 5 % ont été enregistrés par l'Allemagne, la Suède, les Pays-Bas, le Luxembourg, la Suisse et la Norvège.

### Source

- OCDE (2010), *Principaux indicateurs économiques*, OCDE, Paris.

### Pour en savoir plus

#### Publications analytiques

- OCDE (2007), *Les systèmes de financement des crédits à l'exportation dans les pays membres et les économies non membres de l'OCDE*, OCDE, Paris.

#### Publications méthodologiques

- FMI (1993), *Balance of Payments Manual*, 5<sup>e</sup> édition, FMI, Washington, DC.
- ONU, CE, FMI, OCDE, CNUCED et OMC (2002), *Manuel des Statistiques du commerce international des services*, Nations Unies, New York.

#### Bases de données en ligne

- Principaux indicateurs économiques*.
- Statistiques des Perspectives économiques de l'OCDE*.

#### Sites Internet

- OCDE, Sources et méthodes des Perspectives économiques, [www.oecd.org/eco/sources-and-methods](http://www.oecd.org/eco/sources-and-methods).



**Balance des opérations courantes**

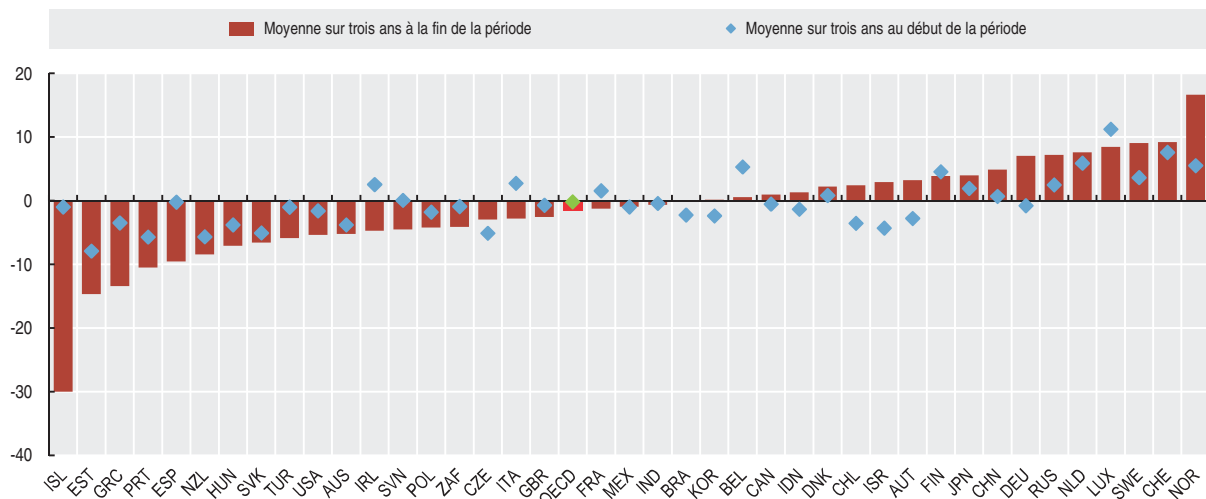
En pourcentage du PIB

	1995	1996	1997	1998	1999	2000	2001	2002	2003	2004	2005	2006	2007	2008
Allemagne	-1.2	-0.6	-0.5	-0.7	-1.3	-1.7	0.0	2.1	1.9	4.7	5.1	6.5	7.9	6.7
Australie	-5.0	-3.6	-2.8	-4.7	-5.1	-3.6	-1.9	-3.7	-5.2	-5.9	-5.5	-5.1	-6.1	-4.4
Autriche	-2.9	-2.9	-2.5	-1.7	-1.7	-0.7	-0.8	2.7	1.7	2.2	2.2	2.8	3.6	3.2
Belgique	5.4	5.0	5.5	5.2	5.1	4.0	3.4	4.6	4.1	3.5	2.6	2.0	2.2	-2.5
Canada	-0.8	0.5	-1.3	-1.2	0.3	2.7	2.3	1.7	1.2	2.3	1.9	1.4	1.0	0.5
Corée	-1.6	-4.0	-1.5	11.2	5.3	2.3	1.6	0.9	1.9	3.9	1.8	0.6	0.6	-0.7
Danemark	0.7	1.4	0.4	-0.9	1.9	1.6	2.6	2.9	3.5	2.3	4.3	3.0	1.5	2.2
Espagne	-0.3	-0.2	-0.1	-1.2	-2.9	-4.0	-3.9	-3.3	-3.5	-5.3	-7.4	-9.0	-10.0	-9.6
États-Unis	-1.5	-1.6	-1.7	-2.5	-3.2	-4.2	-3.9	-4.3	-4.7	-5.3	-6.0	-6.0	-5.2	-4.9
Finlande	4.1	4.0	5.6	5.6	6.2	8.1	8.6	8.8	5.2	6.6	3.6	4.5	4.2	3.0
France	0.7	1.3	2.7	2.6	3.1	1.6	1.9	1.4	0.8	0.6	-0.4	-0.5	-1.0	-2.3
Grèce	..	..	-3.9	-2.7	-3.8	-7.8	-7.3	-6.8	-6.6	-5.9	-7.4	-11.3	-14.5	-14.5
Hongrie	-3.3	-3.8	-4.3	-6.9	-7.7	-8.5	-6.0	-6.9	-8.0	-8.3	-7.2	-7.4	-6.8	-7.1
Irlande	2.6	2.8	2.3	0.8	0.2	-0.4	-0.7	-0.9	0.0	-0.6	-3.5	-3.5	-5.3	-5.3
Islande	0.7	-1.8	-1.8	-6.7	-6.8	-10.1	-4.3	1.5	-4.8	-9.8	-16.2	-25.7	-20.1	-44.2
Italie	2.2	3.1	2.8	1.9	0.7	-0.5	-0.1	-0.8	-1.3	-0.9	-1.7	-2.6	-2.4	-3.4
Japon	2.1	1.4	2.3	3.1	2.6	2.6	2.1	2.9	3.2	3.7	3.6	3.9	4.8	3.2
Luxembourg	12.1	11.2	10.4	9.2	8.4	13.2	8.8	10.5	8.1	11.9	11.0	10.3	9.7	5.4
Mexique	-0.5	-0.7	-1.7	-3.5	-2.7	-2.9	-2.6	-2.0	-1.0	-0.7	-0.5	-0.5	-0.8	-1.5
Norvège	3.5	6.8	6.3	0.0	5.6	15.0	16.1	12.5	12.3	12.7	16.3	17.3	14.1	18.5
Nouvelle-Zélande	-5.0	-5.7	-6.3	-3.9	-6.2	-5.2	-2.7	-3.8	-4.1	-6.2	-8.3	-8.5	-8.0	-8.8
Pays-Bas	6.1	5.1	6.5	3.2	3.8	1.9	2.4	2.5	5.5	7.5	7.3	9.3	8.7	4.8
Pologne	-1.7	-0.9	-2.7	-4.0	-6.9	-6.0	-3.1	-2.8	-2.5	-4.0	-1.2	-2.8	-4.8	-5.1
Portugal	..	-4.2	-5.9	-7.0	-8.5	-10.2	-9.9	-8.1	-6.1	-7.6	-9.5	-10.0	-9.4	-12.1
République slovaque	2.6	-9.3	-8.5	-8.9	-4.8	-3.4	-8.3	-7.9	-5.9	-7.8	-8.5	-7.9	-5.3	-6.5
République tchèque	-2.5	-6.6	-6.2	-2.0	-2.4	-4.8	-5.3	-5.5	-6.3	-5.2	-1.3	-2.6	-3.2	-3.1
Royaume-Uni	-1.2	-0.8	-0.1	-0.4	-2.4	-2.6	-2.1	-1.7	-1.6	-2.1	-2.6	-3.3	-2.7	-1.6
Suède	3.3	3.5	4.1	3.8	4.1	3.8	3.8	4.0	7.2	6.7	7.0	8.5	8.8	9.8
Suisse	6.5	7.0	9.3	9.2	10.8	12.1	8.2	8.8	13.3	13.4	14.0	15.2	10.0	2.4
Turquie	-1.0	-1.0	-1.0	0.7	-0.4	-3.7	1.9	-0.3	-2.5	-3.7	-4.6	-6.0	-5.9	-5.7
Total OCDE	..	..	0.2	-0.1	-0.7	-1.3	-1.1	-1.1	-1.0	-0.9	-1.5	-1.6	-1.3	-1.6
Afrique du Sud	-1.1	-0.7	-0.9	-0.8	-0.2	-0.1	0.1	0.3	-0.6	-1.9	-2.4	-3.7	-4.4	-4.3
Brésil	-1.8	-2.2	-2.7	-3.0	-2.2	-2.0	-1.8	-0.6	0.3	0.8	0.9	0.8	0.1	-1.4
Chili	-2.1	-4.1	-4.4	-4.9	0.1	-1.2	-1.6	-0.9	-1.1	2.2	1.2	4.9	4.4	-2.0
Chine	0.1	0.4	1.6	1.3	0.8	0.7	0.5	1.0	1.1	1.5	3.0	4.1	5.2	5.4
Estonie	-4.2	-8.4	-11.1	-8.6	-4.3	-5.4	-5.2	-10.6	-11.3	-11.3	-10.0	-16.9	-17.8	-9.4
Fédération de Russie	2.2	2.8	0.0	0.1	12.6	18.0	11.1	8.5	8.2	10.1	11.1	9.6	5.9	6.1
Inde	-0.5	-0.5	-0.3	-0.5	-0.2	-0.3	0.1	0.4	0.5	0.0	-0.4	-0.4	-0.4	-1.1
Indonésie	-1.5	-1.6	-0.9	0.9	1.2	1.6	1.3	1.4	1.3	0.2	0.0	1.4	1.2	0.0
Israël	-5.0	-4.9	-3.0	-0.9	-1.8	-1.8	-1.6	-1.1	0.5	1.7	3.1	5.0	2.8	1.0
Slovénie	-0.3	0.2	0.3	-0.6	-3.2	-2.7	0.2	1.0	-0.8	-2.6	-1.7	-2.5	-4.8	-6.2

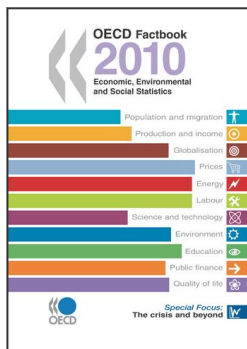
StatLink <http://dx.doi.org/10.1787/824532532285>

**Balance des opérations courantes**

En pourcentage du PIB



StatLink <http://dx.doi.org/10.1787/818557825873>



Extrait de :  
**OECD Factbook 2010**  
Economic, Environmental and Social Statistics

Accéder à cette publication :  
<https://doi.org/10.1787/factbook-2010-en>

**Merci de citer ce chapitre comme suit :**

OCDE (2011), « Balance des paiements », dans *OECD Factbook 2010 : Economic, Environmental and Social Statistics*, Éditions OCDE, Paris.

DOI: <https://doi.org/10.1787/factbook-2010-27-fr>

Ce document, ainsi que les données et cartes qu'il peut comprendre, sont sans préjudice du statut de tout territoire, de la souveraineté s'exerçant sur ce dernier, du tracé des frontières et limites internationales, et du nom de tout territoire, ville ou région. Des extraits de publications sont susceptibles de faire l'objet d'avertissements supplémentaires, qui sont inclus dans la version complète de la publication, disponible sous le lien fourni à cet effet.

L'utilisation de ce contenu, qu'il soit numérique ou imprimé, est régie par les conditions d'utilisation suivantes :  
<http://www.oecd.org/fr/conditionsdutilisation>.