

## Allemagne: Schüler-Institut für Technik und angewandte Informatik (SITI)

**Description:** le Schüler-Institut für Technik und angewandte Informatik (SITI), fondé en 1999, est un pionnier dans le domaine de l'éducation à l'entrepreneuriat et de la promotion des compétences technologiques et d'innovation auprès des jeunes, principalement dans les écoles secondaires (10-18 ans). Le SITI soutient le développement personnel et les compétences des jeunes dans des disciplines technologiques afin qu'ils développent des opportunités de carrière, en particulier comme indépendants, dans les secteurs de pointe de l'économie.

**Problème abordé:** l'Allemagne encourage les talents à s'exprimer dans les arts, la musique et le sport à travers un grand nombre d'écoles spécialisées et d'établissements de formation. En revanche, elle est à la traîne dans la promotion systématique des talents dans les domaines de l'entrepreneuriat, de l'innovation et des technologies (de l'information). En raison des programmes scolaires chargés, les cours classiques ne permettent généralement pas aux étudiants d'identifier et de développer leur intérêt et leurs capacités en matière de technologies et d'entrepreneuriat. N'ayant pas conscience de leurs talents, de nombreux étudiants font donc des choix de carrière plus conventionnels, dans le secteur bancaire, dans la vente ou encore dans l'administration.

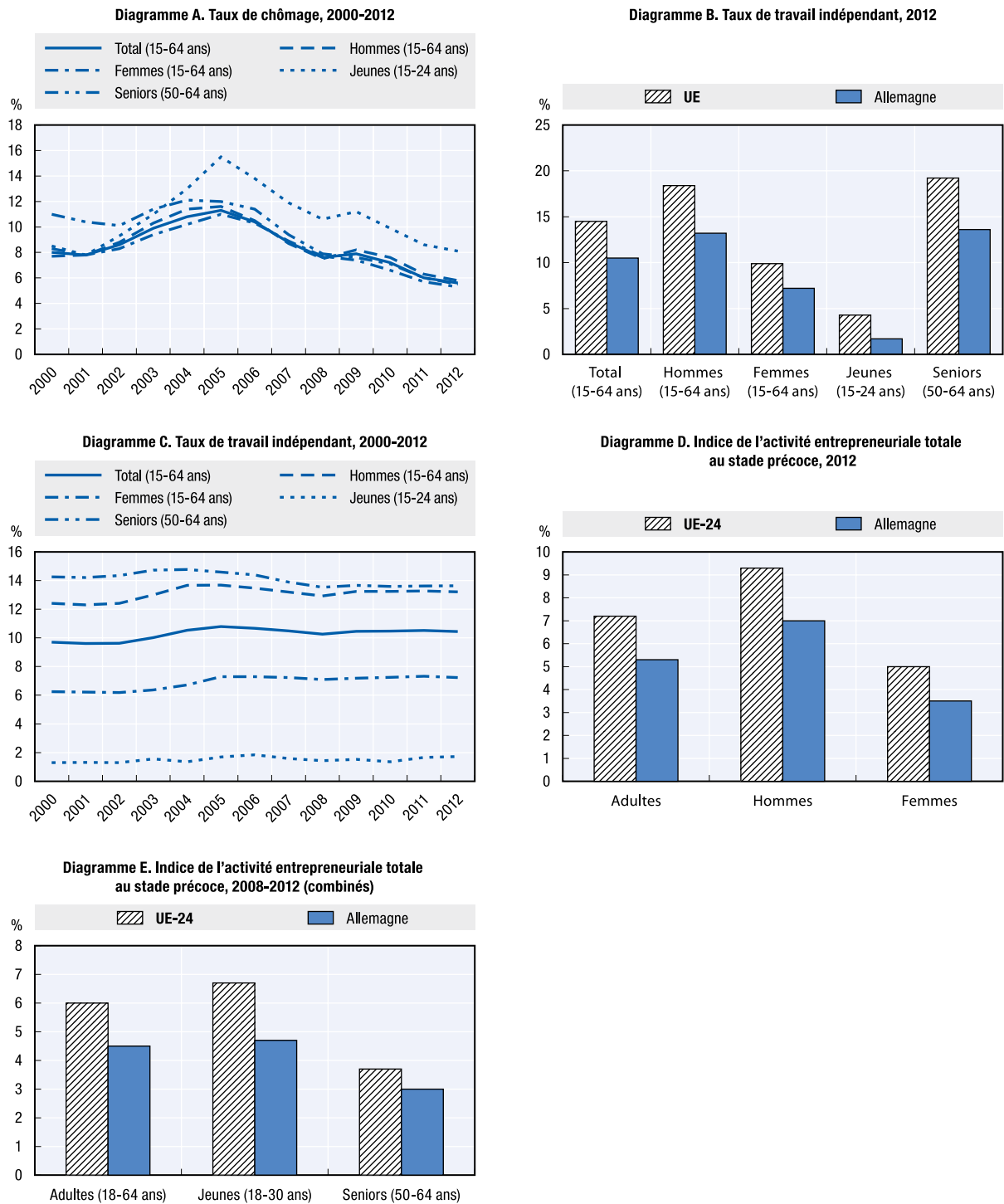
**Approche:** le SITI propose une large gamme de projets d'apprentissage extrascolaire pratique à la fois novateurs et exigeants dans les domaines des technologies de production, des TIC appliquées, des sciences naturelles et de l'entrepreneuriat, selon une approche systématique et à long terme. À l'occasion de ce que l'on appelle une «conférence d'idées», étudiants et coaches décident ensemble des projets sur lesquels travailler au cours de l'année à venir. Le SITI ouvre ses portes tous les mardis, jeudis et vendredis. Il est fréquenté par environ 50 jeunes étudiants. Des sessions de formation de base régulières en TIC, multimédia, robotique, CAO/FAO/PIO, physique et astronomie posent les fondations du travail global sur le projet propre à chaque thématique. Chaque année, les étudiants du SITI travaillent sur trois à quatre projets de recherche et développement (R&D) pour le compte d'entreprises technologiques et d'universités, et sur six projets «Jeunes chercheurs» dans le cadre d'un concours national de R&D. Les étudiants participent également à plusieurs autres concours publics dans les domaines de la R&D et de l'entrepreneuriat. Le SITI entretient des relations étroites et régulières avec plus de 30 institutions, parmi lesquelles des écoles, des universités, des entreprises innovantes, des centres technologiques, des pépinières d'entreprises, des associations professionnelles et des ministères. Le président du SITI, professeur d'informatique et d'économie, est l'initiateur et le moteur principal du projet. Il se consacre bénévolement au SITI. Il est assisté par un électricien local ainsi qu'un ingénieur et un enseignant, tous deux à la retraite. Depuis 2011, un assistant à temps partiel, dont le poste est financé par des fonds publics, s'occupe des tâches administratives pour le compte de l'équipe. L'institut occupe neuf salles du campus local, qui sont toutes équipées gracieusement en équipements technologiques et TIC de grande qualité. Le budget total annuel du SITI est d'environ 15 000 EUR. Il est financé par différentes sources, dont le ministère de l'économie et le FSE.

**Impact:** une enquête officielle menée auprès des anciens élèves du SITI en 2013 révèle que près de 75% d'entre eux se sont tournés vers une carrière dans les domaines des technologies, des TIC et de l'entrepreneuriat. Pratiquement tous soulignent le fait que le SITI a vivement contribué à déceler, forger et encourager leur talent et leur choix de carrière.

**Facteurs de réussite:** ce projet montre que l'entrepreneuriat peut être introduit dans les écoles lorsque les élèves sont motivés et impliqués et peuvent compter sur des enseignants créatifs, capables d'accompagner et de former des enfants et des jeunes talentueux et enthousiastes de façon stimulante et avec des objectifs précis. La coopération à long terme avec des entreprises et d'autres partenaires qui partagent la même vision constitue un facteur de réussite important.

## Données clés relatives à l'entrepreneuriat inclusif

Graphique 21.1. Données relatives à l'entrepreneuriat et au travail indépendant en Allemagne



Sources: Diagramme A. Eurostat, Enquête sur les forces de travail, 2000-2012; Diagramme B. Eurostat, Enquête sur les forces de travail 2012; Diagramme C. Eurostat, Enquête sur les forces de travail, 2000-2012; Diagramme D. Présentation tabulaire spéciale de l'enquête sur la population adulte du Global Entrepreneurship Monitor, 2012; Diagramme E. Présentation tabulaire spéciale de l'enquête sur la population adulte du Global Entrepreneurship Monitor, 2008-2012.

StatLink  <http://dx.doi.org/10.1787/888933192091>



Extrait de :

## The Missing Entrepreneurs 2014

### Policies for Inclusive Entrepreneurship in Europe

Accéder à cette publication :

<https://doi.org/10.1787/9789264213593-en>

#### Merci de citer ce chapitre comme suit :

OCDE/Union européenne (2015), « Allemagne: Schüler-Institut für Technik und angewandte Informatik (SITI) », dans *The Missing Entrepreneurs 2014 : Policies for Inclusive Entrepreneurship in Europe*, Éditions OCDE, Paris.

DOI: <https://doi.org/10.1787/9789264230842-24-fr>

Cet ouvrage est publié sous la responsabilité du Secrétaire général de l'OCDE. Les opinions et les arguments exprimés ici ne reflètent pas nécessairement les vues officielles des pays membres de l'OCDE.

Ce document et toute carte qu'il peut comprendre sont sans préjudice du statut de tout territoire, de la souveraineté s'exerçant sur ce dernier, du tracé des frontières et limites internationales, et du nom de tout territoire, ville ou région.

Vous êtes autorisés à copier, télécharger ou imprimer du contenu OCDE pour votre utilisation personnelle. Vous pouvez inclure des extraits des publications, des bases de données et produits multimédia de l'OCDE dans vos documents, présentations, blogs, sites Internet et matériel d'enseignement, sous réserve de faire mention de la source OCDE et du copyright. Les demandes pour usage public ou commercial ou de traduction devront être adressées à [rights@oecd.org](mailto:rights@oecd.org). Les demandes d'autorisation de photocopier une partie de ce contenu à des fins publiques ou commerciales peuvent être obtenues auprès du Copyright Clearance Center (CCC) [info@copyright.com](mailto:info@copyright.com) ou du Centre français d'exploitation du droit de copie (CFC) [contact@cfcopies.com](mailto:contact@cfcopies.com).