

## ACTIVITÉS DES ENTREPRISES MULTINATIONALES

De plus en plus, les entreprises des pays de l'OCDE adoptent des stratégies mondiales et créent à l'étranger des services de commercialisation et des unités de production et de recherche pour faire face aux nouvelles pressions concurrentielles. Il est donc important de disposer d'indicateurs concernant l'activité des filiales sous contrôle étranger pour compléter les informations relatives à l'IDE lorsqu'on analyse le poids et la contribution économique de ces entreprises dans les pays d'accueil.

Tandis que les données du secteur manufacturier sont disponibles depuis le début des années 80, l'OCDE n'a commencé à collecter les données de l'activité des filiales sous contrôle étranger du secteur des services qu'à partir du milieu des années 90, et les données ne sont pas encore disponibles pour tous les pays de l'OCDE.

### Définition

Une filiale sous contrôle étranger est une société dans laquelle un seul investisseur étranger détient plus de 50 % des actions assorties de droits de vote. La notion de contrôle signifie que toutes les activités de la compagnie sont attribuées à l'investisseur étranger. Ainsi, des variables comme le chiffre d'affaires de la compagnie, l'emploi ou les exportations sont attribuées à l'investisseur étranger et au pays d'où il vient. Le contrôle peut être direct ou indirect.

### Tendances à long terme

La part des filiales de sociétés étrangères dans l'emploi manufacturier varie considérablement suivant les pays de l'OCDE, de moins de 15 % au Danemark, en Italie, au Portugal, en Suisse, en Turquie et aux États-Unis à 35 % ou plus en République tchèque, au Luxembourg, en République slovaque et en Irlande. L'emploi dans les filiales de sociétés étrangères exerçant des activités de services est plus faible dans tous les pays, encore que, comme indiqué plus haut, la comparabilité soit moindre pour plusieurs pays en raison de l'exclusion des effectifs des services bancaires et d'assurance.

Au cours de la période 1999-2005, l'emploi dans les filiales sous contrôle étranger du secteur manufacturier a augmenté ou est resté stable dans tous les pays pour lesquels des données sont disponibles, à l'exception de l'Espagne et de l'Irlande, où il a baissé légèrement, et en Belgique, au Luxembourg et aux États-Unis où il est resté à peu près stable. Des augmentations particulièrement prononcées ont été enregistrées en République tchèque, en Norvège, en Pologne, en Suède et au Royaume-Uni.

Sur la même période, l'emploi pour les filiales sous contrôle étranger du secteur des services a augmenté ou est resté stable dans tous les pays pour lesquels les données sont disponibles, sauf en Belgique. C'est en République tchèque, en Irlande, en Pologne et en Suède que les augmentations ont été les plus importantes.

### Comparabilité

Les pays sont moins nombreux à pouvoir fournir des estimations de l'emploi pour les filiales du secteur des services que pour celles du secteur manufacturier car la collecte des données dans le secteur des services a débuté plus tard. Pour l'emploi dans le secteur manufacturier, il y a des ruptures de séries pour l'Autriche (2001/2002), la République tchèque (1999/2000), la France (2001/2002), l'Allemagne (2001/2002), la Hongrie (2002/2003), le Portugal (2002/2003) et les États-Unis (1996/1997) dues au changement de méthode de collecte des données. En ce qui concerne l'emploi dans le secteur des services, le principal problème de comparabilité tient au fait que les institutions financières ne sont pas prises en compte en Belgique, en Allemagne, en Irlande, aux Pays-Bas, au Portugal, en Espagne, en Suède, au Royaume-Uni et aux États-Unis.

### Source

- OCDE (2007), *Science, technologie et industrie : Tableau de bord de l'OCDE 2007*, OCDE, Paris.

### Pour en savoir plus

#### Publications analytiques

- OCDE (2005), *Mesurer la mondialisation : Indicateurs de l'OCDE sur la mondialisation économique*, OCDE, Paris.
- OCDE (2008), *Rapport annuel sur les Principes directeurs de l'OCDE à l'intention des entreprises multinationales 2007 : La responsabilité des entreprises dans le secteur financier*, OCDE, Paris.

#### Publications statistiques

- OCDE (2007), *Mesurer la mondialisation : Activités des multinationales – Volume I : Secteur manufacturier, 2000-2004*, Édition 2007, OCDE, Paris.
- OCDE (2008), *Measuring Globalisation: Activities of Multinationals in OECD Economies, Volume II: Services, 2000-2004*, OCDE, Paris.

#### Publications méthodologiques

- OCDE (2005), *Mesurer la mondialisation : Manuel de l'OCDE sur les indicateurs de la mondialisation économique*, OCDE, Paris.

#### Bases de données en ligne

- Mesurer la mondialisation – Base de données statistiques.*

#### Sites Internet

- OCDE Mesurer la mondialisation, [www.oecd.org/sti/measuring-globalisation](http://www.oecd.org/sti/measuring-globalisation).
- OCDE Science, Technologie et Industrie, [www.oecd.org/sti](http://www.oecd.org/sti).

**Part de l'emploi des filiales sous contrôle étranger**

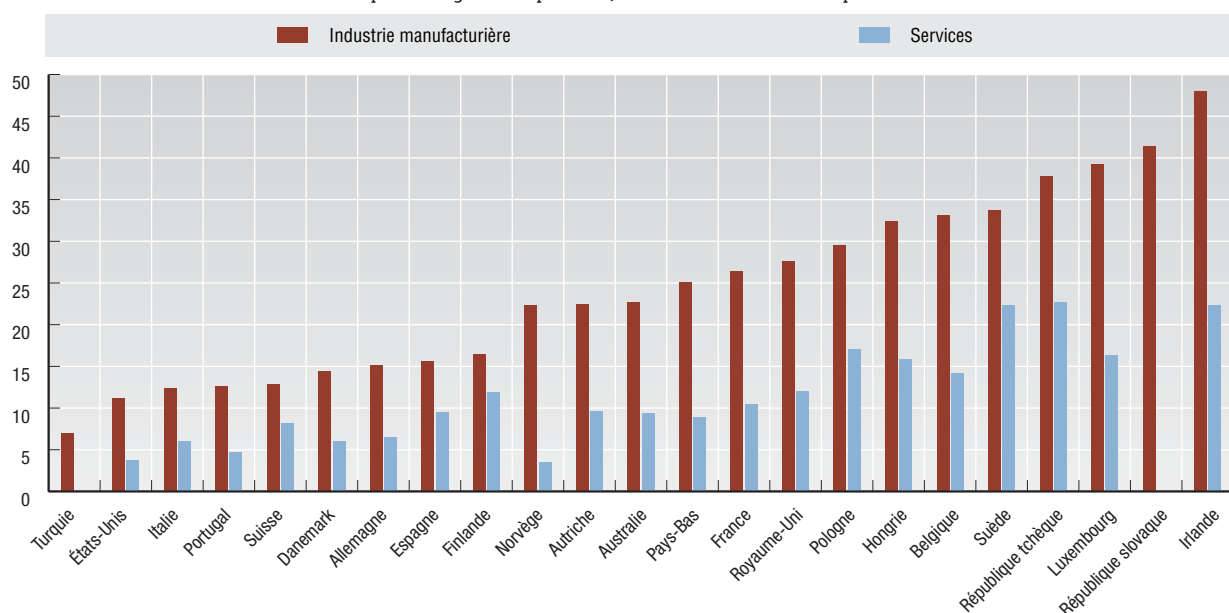
En pourcentage de l'emploi total

	Part de l'emploi dans l'industrie manufacturière							Part de l'emploi dans les services						
	1999	2000	2001	2002	2003	2004	2005	1999	2000	2001	2002	2003	2004	2005
Allemagne	6.2	6.0	5.8	14.8	15.5	15.7	15.2	..	3.2	2.9	7.2	6.1	6.5	..
Australie	..	22.7	..	..	..	..	..	..	10.5	..	..	..	..	..
Autriche	..	19.6	18.0	24.0	22.5	..	..	..	..	9.7	..	..	..	..
Belgique	..	..	..	32.3	34.5	32.8	33.1	..	..	..	17.2	16.2	15.3	14.2
Danemark	10.2	15.1	14.1	14.4	..	..	..	6.1	..	..	..	..	..	..
Espagne	16.5	16.8	16.4	15.9	15.4	15.6	15.6	..	..	..	8.7	10.0	9.5	..
États-Unis	11.2	11.5	11.1	11.3	11.4	11.1	11.2	..	..	..	3.8	..	..	..
Finlande	15.9	15.9	17.2	17.4	17.4	16.1	16.5	9.0	11.1	11.9	..	..	..	..
France	28.5	30.1	30.8	26.4	26.8	26.2	26.4	6.1	6.1	5.6	5.2	10.0	10.5	..
Hongrie	46.5	44.5	45.2	43.6	27.1	32.4	..	..	15.2	15.1	14.8	15.9	..	..
Irlande	49.1	48.1	49.2	48.4	46.7	48.0	..	..	..	..	22.3	..	..	..
Italie	..	..	10.8	13.1	12.5	12.4	..	..	..	5.1	5.4	5.7	6.1	..
Luxembourg	38.9	39.6	40.7	41.5	37.9	39.1	39.3	..	..	..	..	..	..	..
Norvège	19.9	21.4	23.1	22.2	22.3	..	..	..	..	..	..	..	..	..
Pays-Bas	18.9	18.3	21.0	25.7	25.1	..	..	..	8.7	9.1	12.1	8.9	..	..
Pologne	18.6	20.9	21.9	24.1	25.4	28.1	29.5	..	..	13.4	15.3	15.3	17.1	..
Portugal	8.9	10.1	9.5	8.9	12.8	12.6	..	3.9	4.0	4.7	..	..	..	..
République slovaque	..	..	..	..	34.9	41.4	..	..	..	..	..	..	..	..
République tchèque	16.2	25.3	28.9	27.2	32.6	37.2	37.8	..	14.2	..	..	21.1	22.7	..
Royaume-Uni	17.7	19.6	24.0	24.6	26.1	25.8	27.6	..	..	..	..	11.6	12.0	..
Suède	24.1	29.1	32.7	34.8	33.2	32.4	33.8	14.0	14.5	..	17.5	20.6	22.4	..
Suisse	..	..	..	..	12.1	13.0	12.9	..	..	..	..	7.3	7.6	8.2
Turquie	5.4	5.7	7.0	..	..	..	..	..	..	..	..	..	..	..

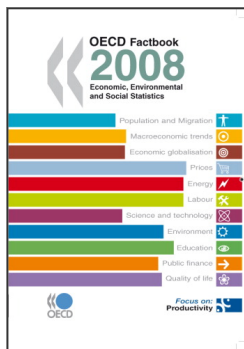
StatLink <http://dx.doi.org/10.1787/273436866125>

**Part de l'emploi des filiales sous contrôle étranger dans l'industrie manufacturière et les services**

En pourcentage de l'emploi total, 2005 ou dernière année disponible



StatLink <http://dx.doi.org/10.1787/386522825876>



Extrait de :  
**OECD Factbook 2008**  
Economic, Environmental and Social Statistics

Accéder à cette publication :  
<https://doi.org/10.1787/factbook-2008-en>

**Merci de citer ce chapitre comme suit :**

OCDE (2009), « Activités des entreprises multinationales », dans *OECD Factbook 2008 : Economic, Environmental and Social Statistics*, Éditions OCDE, Paris.

DOI: <https://doi.org/10.1787/factbook-2008-26-fr>

Cet ouvrage est publié sous la responsabilité du Secrétaire général de l'OCDE. Les opinions et les arguments exprimés ici ne reflètent pas nécessairement les vues officielles des pays membres de l'OCDE.

Ce document et toute carte qu'il peut comprendre sont sans préjudice du statut de tout territoire, de la souveraineté s'exerçant sur ce dernier, du tracé des frontières et limites internationales, et du nom de tout territoire, ville ou région.

Vous êtes autorisés à copier, télécharger ou imprimer du contenu OCDE pour votre utilisation personnelle. Vous pouvez inclure des extraits des publications, des bases de données et produits multimédia de l'OCDE dans vos documents, présentations, blogs, sites Internet et matériel d'enseignement, sous réserve de faire mention de la source OCDE et du copyright. Les demandes pour usage public ou commercial ou de traduction devront être adressées à [rights@oecd.org](mailto:rights@oecd.org). Les demandes d'autorisation de photocopier une partie de ce contenu à des fins publiques ou commerciales peuvent être obtenues auprès du Copyright Clearance Center (CCC) [info@copyright.com](mailto:info@copyright.com) ou du Centre français d'exploitation du droit de copie (CFC) [contact@cfcopies.com](mailto:contact@cfcopies.com).