

## 8. Taux de survie des entreprises employant des salariés

L'étude de la performance des entreprises après leur entrée sur le marché est tout aussi importante que l'analyse de leur taux de naissance. Le taux de survie des entreprises fournit des informations sur la proportion de celles qui sont en vie une année ou plus après leur naissance, et permet d'étudier des questions telles que la durée de vie des jeunes pousses après leur création et les différences de taux de survie entre pays et secteurs.

### Définitions

Le nombre d'entreprises qui, l'année  $t$ , ont survécu  $n$  années correspond au nombre d'entreprises qui ont eu au moins un salarié pour la première fois l'année  $t-n$  et n'ont pas disparu l'année  $t$ .

On considère également qu'une entreprise a survécu si l'entité ou les entités légales liées ont cessé d'être actives, mais que leur activité a été reprise par une nouvelle entité légale créée spécifiquement dans le but de reprendre leurs facteurs de production (survie par absorption). Cette définition de la survie exclut les cas dans lesquels les entreprises fusionnent ou sont absorbées par une entreprise existante l'année  $t-n$ .

La survie d'une entreprise est un événement qui devrait toujours être étudié sur deux années consécutives. Par exemple, une entreprise créée l'année  $t-2$  ne doit être considérée comme ayant survécu en  $t$  que si elle employait au moins un salarié également en  $t-1$ , et ainsi de suite.

Le *taux de survie des entreprises employant des salariés* mesure le nombre d'entreprises d'une cohorte de naissance spécifique qui ont survécu plusieurs années. Le taux de survie  $n$  années l'année de référence  $t$  correspond au nombre d'entreprises ayant survécu  $n$  années en pourcentage de l'ensemble des entreprises qui ont déclaré au moins un salarié pour la première fois en  $t-n$ .

La *part des entreprises employant des salariés âgées de  $n$  années l'année donnée  $t$*  désigne le nombre d'entreprises ayant survécu  $n$  années en pourcentage de la population totale des entreprises employant des salariés.

### Comparabilité

Les données concernant la survie des entreprises employant des salariés utilisées dans cette publication s'appuient sur la définition de l'Eurostat-OECD *Manual on Business Demography Statistics*.

Elles se rapportent à l'ensemble de la population des entreprises employant des salariés, à l'exception du Canada, pour lequel les données se réfèrent aux entreprises employant moins de 250 salariés.

### À retenir

Les taux de survie des entreprises employant des salariés dans le secteur manufacturier sont généralement plus élevés que dans celui des services, et la différence se maintient toutes les années qui suivent l'année de naissance ; le Canada fait figure d'exception, les taux de survie étant quasiment identiques dans les deux secteurs. En moyenne, les taux de survie après un an avoisinent 85-90 % dans le secteur manufacturier et 75-80 % dans celui des services, et ils continuent de baisser sans interruption les années suivantes.

### Source/base de données en ligne

Statistiques structurelles et démographiques des entreprises (SDBS), *Base de données de l'OCDE*, <http://dx.doi.org/10.1787/sdbs-data-fr>.

### Pour en savoir plus

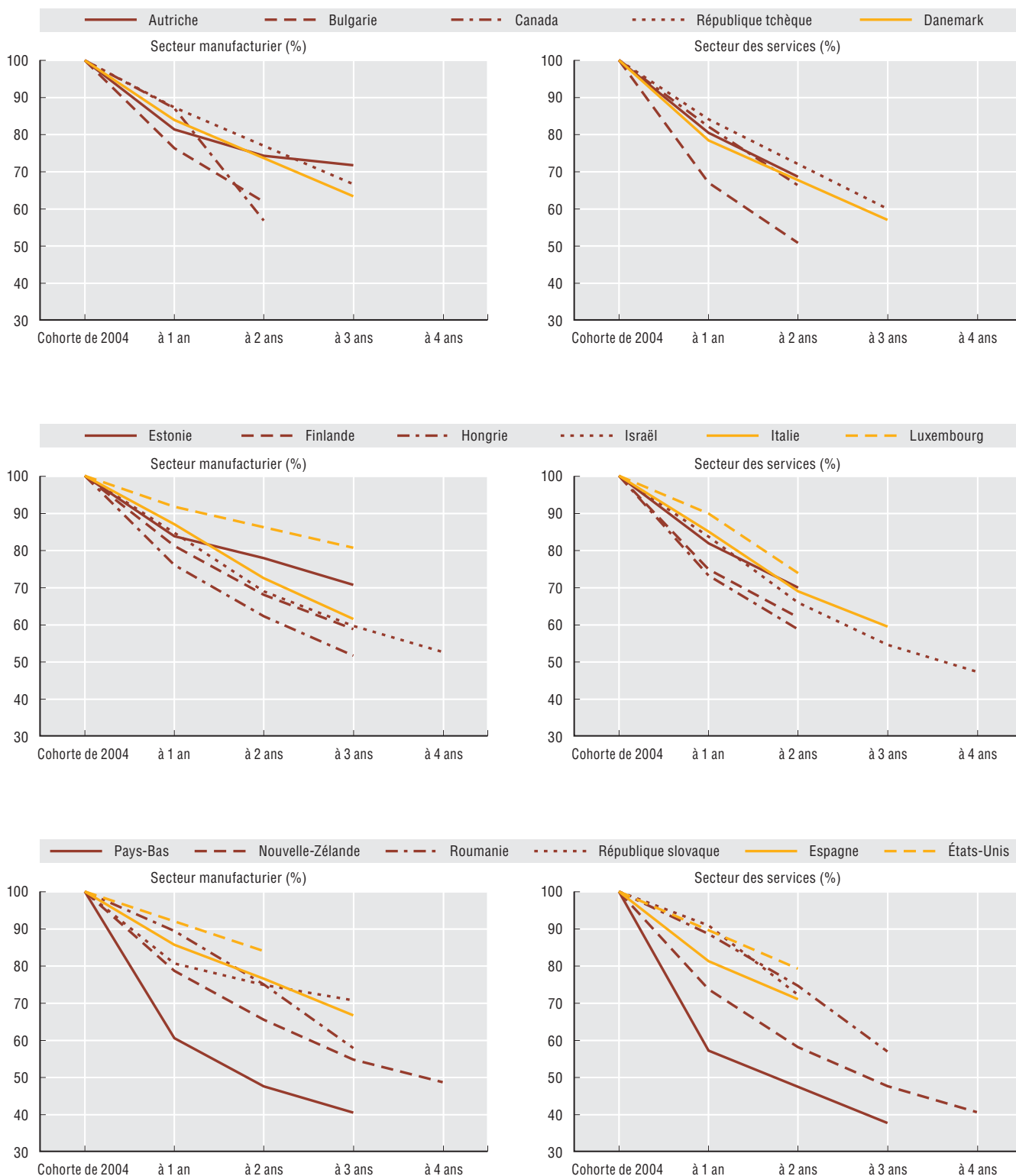
OCDE (2010), *Statistiques structurelles et démographiques des entreprises*, Éditions OCDE, Paris, <http://dx.doi.org/10.1787/9789264072886-fr>

Eurostat/OCDE (2007), *Eurostat-OECD Manual on Business Demography Statistics*, OCDE, Paris.

Ahmad, N. (2006), *A Proposed Framework for Business Demography Statistics*, OECD Statistics Working Papers, 2006/3, OECD Publishing, Paris, <http://dx.doi.org/10.1787/145777872685>

Informations sur les données pour Israël : <http://dx.doi.org/10.1787/888932315602>

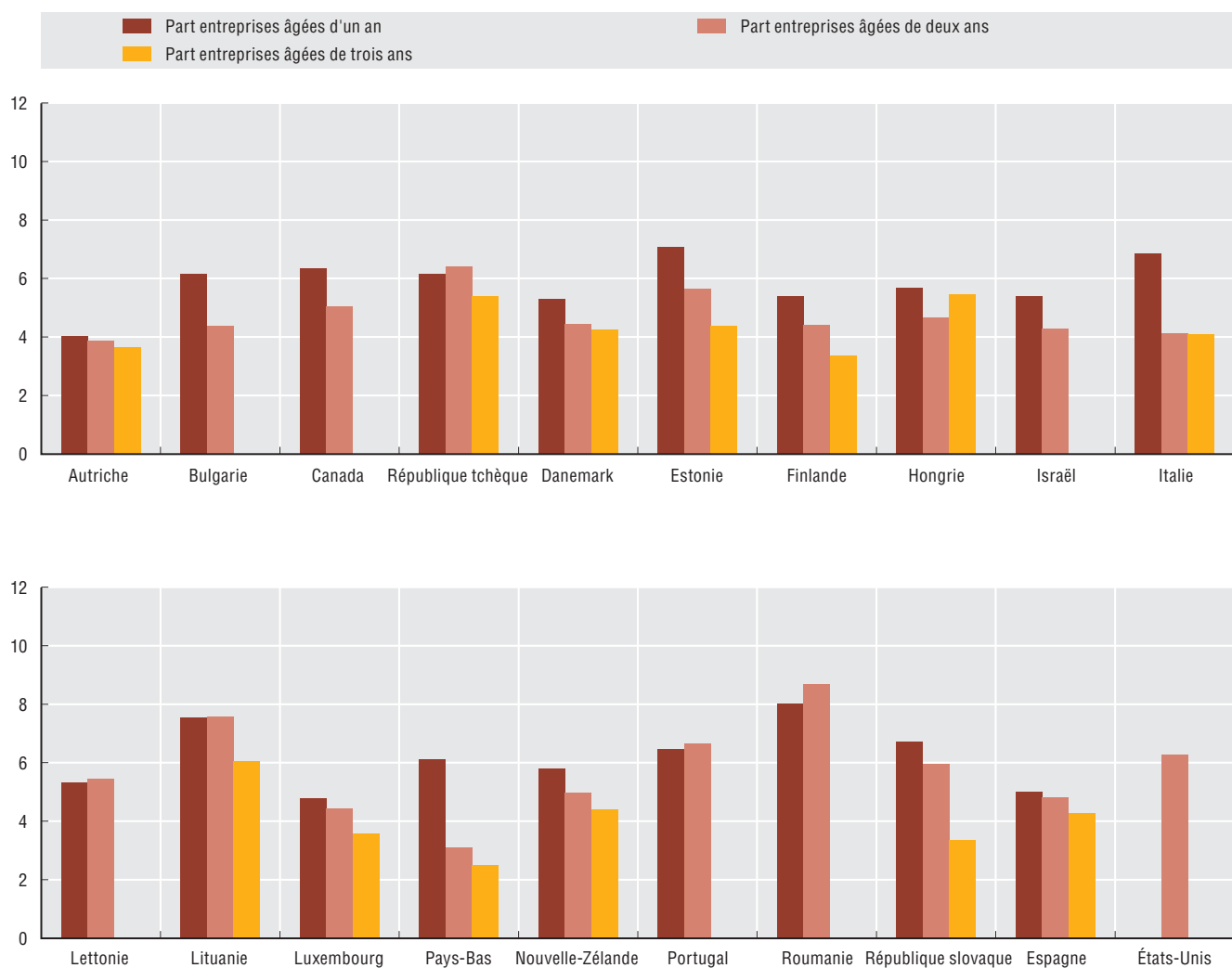
Graphique 8.1. Taux de survie des entreprises dans le secteur manufacturier et le secteur des services




StatLink <http://dx.doi.org/10.1787/888932484056>

## 8. Taux de survie des entreprises employant des salariés

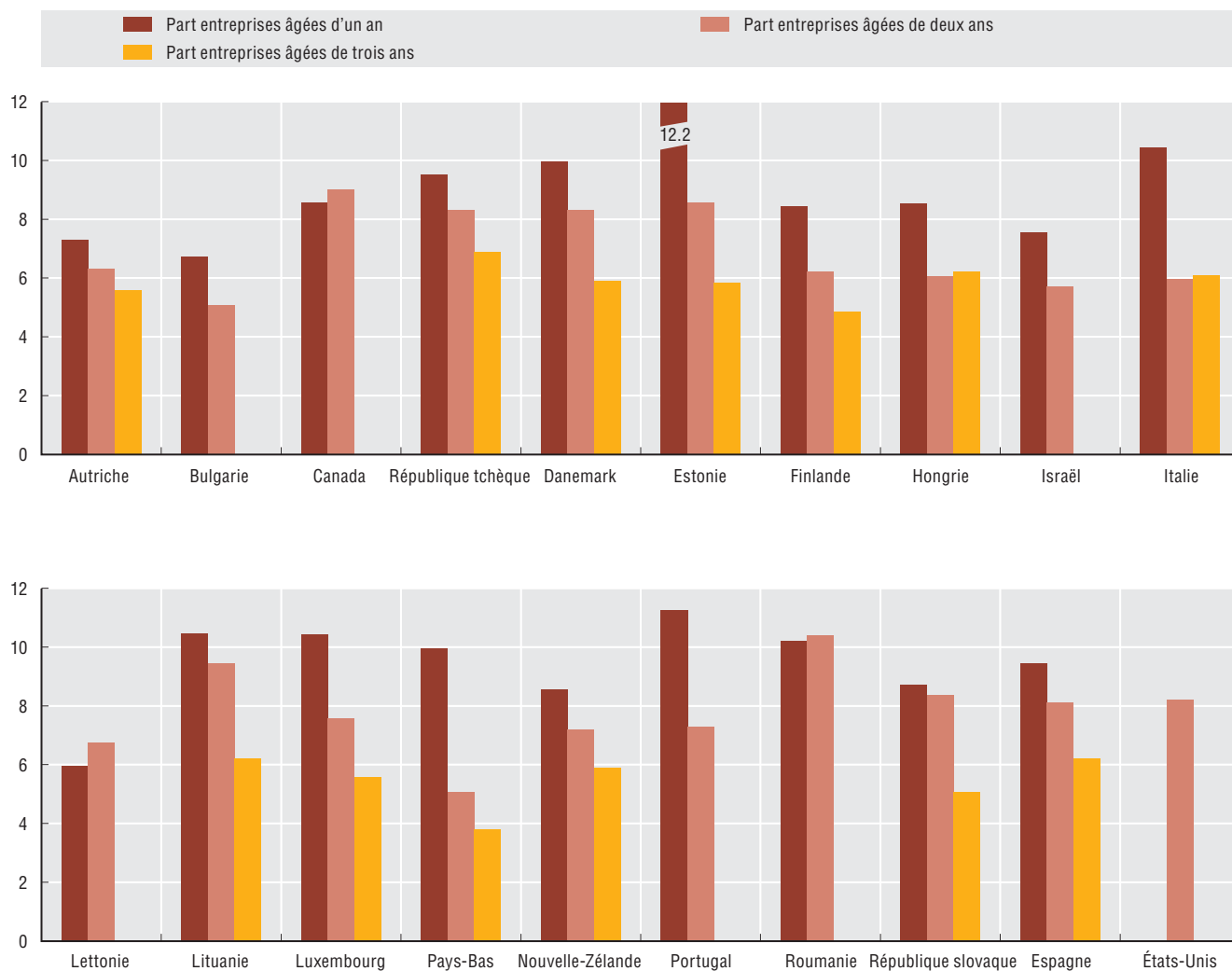
Graphique 8.2. Répartition des entreprises par groupe d'âge dans le secteur manufacturier, 2007



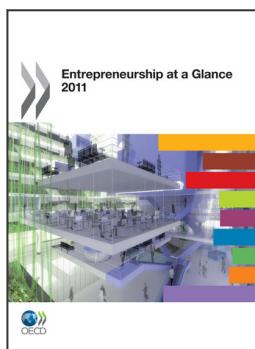
StatLink  <http://dx.doi.org/10.1787/888932484075>

8. Taux de survie des entreprises employant des salariés

Graphique 8.3. Répartition des entreprises par groupe d'âge dans le secteur des services, 2007



StatLink <http://dx.doi.org/10.1787/888932484094>



Extrait de :  
**Entrepreneurship at a Glance 2011**

**Accéder à cette publication :**

<https://doi.org/10.1787/9789264097711-en>

**Merci de citer ce chapitre comme suit :**

OCDE (2011), « Taux de survie des entreprises employant des salariés », dans *Entrepreneurship at a Glance 2011*, Éditions OCDE, Paris.

DOI: <https://doi.org/10.1787/9789264097735-12-fr>

Cet ouvrage est publié sous la responsabilité du Secrétaire général de l'OCDE. Les opinions et les arguments exprimés ici ne reflètent pas nécessairement les vues officielles des pays membres de l'OCDE.

Ce document et toute carte qu'il peut comprendre sont sans préjudice du statut de tout territoire, de la souveraineté s'exerçant sur ce dernier, du tracé des frontières et limites internationales, et du nom de tout territoire, ville ou région.

Vous êtes autorisés à copier, télécharger ou imprimer du contenu OCDE pour votre utilisation personnelle. Vous pouvez inclure des extraits des publications, des bases de données et produits multimédia de l'OCDE dans vos documents, présentations, blogs, sites Internet et matériel d'enseignement, sous réserve de faire mention de la source OCDE et du copyright. Les demandes pour usage public ou commercial ou de traduction devront être adressées à [rights@oecd.org](mailto:rights@oecd.org). Les demandes d'autorisation de photocopier une partie de ce contenu à des fins publiques ou commerciales peuvent être obtenues auprès du Copyright Clearance Center (CCC) [info@copyright.com](mailto:info@copyright.com) ou du Centre français d'exploitation du droit de copie (CFC) [contact@cfcopies.com](mailto:contact@cfcopies.com).