

Russische Föderation

Russische Föderation: Rentensystem im Jahr 2012

Die obligatorische Arbeitsaltersrente setzt sich aus zwei Komponenten zusammen, nämlich einer verdienstabhängigen Rente auf der Grundlage von fiktiven Rentenkonten mit Beitragsprimat (NDC) sowie einer Rentenversicherung mit Beitragsprimat. Darüber hinaus gibt es eine gesetzliche Sozialrente und die Möglichkeit, freiwillige Ersparnisse in nichtstaatlichen (privaten) Rentenfonds zu bilden.

Wesentliche Indikatoren

		Russische Föderation	OECD
Durchschnittsverdienst	RUB	321 900	1 303 500
	USD	10 500	42 700
Öffentliche Rentenausgaben	in % des BIP	9,2	7,8
Lebenserwartung	bei Geburt	68,0	79,9
	im Alter von 65 Jahren	13,9	19,1
Bevölkerung über 65 Jahre	in % der Bevölkerung	19,6	25,5
	im Erwerbsalter		

StatLink  <http://dx.doi.org/10.1787/888932909466>

Anspruchskriterien

Das Regelrentenalter für die Arbeitsaltersrente beträgt für Männer 60 Jahre und für Frauen 55 Jahre bei einer Mindestversicherungsdauer von fünf Jahren. Über die Erwerbstätigkeit hinaus umfasst die Versicherungsdauer Zeiten des Militärdiensts und anderer ähnlicher Dienste (Heimatschutz, staatlicher Feuerwehrdienst usw.), auch für Familienangehörige, Zeiten, in denen staatliche Sozialleistungen auf Grund einer vorübergehenden Behinderung bezogen wurden, Kindererziehungszeiten für ein Elternteil pro Kind, bis dieses 18 Monate alt ist, insgesamt jedoch höchstens drei Jahre, Zeiten, in denen Arbeitslosengeld bezogen wurde, Zeiten der Teilnahme an einer bezahlten öffentlichen Arbeitsmaßnahme und Reisezeiten bei Zuweisung an einen anderen Ort durch die staatliche Arbeitsverwaltung zu Beschäftigungszwecken, Zeiten der Inhaftierung von Personen, deren strafrechtliche Verfolgung sich später als unbegründet herausstellte, die unbegründet verfolgt und in der Folge rehabilitiert wurden, und Zeiträume, in denen solche Personen eine Strafe im Gefängnis oder in der Verbannung verbüßt haben, sowie Zeiträume, in denen eine arbeitsfähige Person einen Behinderten der Gruppe 1, ein behindertes Kind oder eine mindestens 80 Jahre alte Person gepflegt hat. Begleitende Personen bei Ehepaaren, bei denen der Hauptverdiener beim Militär oder im öffentlichen Dienst beschäftigt ist, können ebenfalls Versicherungszeiten angerechnet bekommen, insgesamt jedoch höchstens fünf Jahre.

Altersrente wird ferner Personen gezahlt, die unter Krankheiten leiden, die auf Strahlung oder andere durch den Menschen verursachte Unfälle zurückzuführen sind, die mindestens 50 Jahre (Männer) bzw. 45 Jahre (Frauen) alt sind und eine Mindestversicherungszeit von 5 Jahren vorweisen können.

Die staatliche Sozialrente wird Behinderten ausgezahlt sowie Männern und Frauen, die das Mindestalter von 65 bzw. 60 Jahren erreicht haben.

Der Eintritt in den Ruhestand ist keine Voraussetzung. Eine Einkommensprüfung bei erwerbstätigen Rentnern erfolgt nicht.

Rentenberechnung

Die Renten werden gemäß dem Gesetz über die obligatorische Rentenversicherung aus den Beiträgen finanziert, die an die obligatorische Rentenversicherung entrichtet werden (fiktive Rentenkonto mit Beitragsprimat – *notional defined contribution* – NDC), sowie aus Haushaltsmitteln der Russischen Föderation, die zur Auszahlung der Sozialrente und anderer Sozialleistungen an den russischen Rentenfonds überwiesen werden. Im Jahr 2012 betrug der von den Arbeitgebern gezahlte Beitragssatz auf Gehälter bis zu einer Höhe von 512 000 Rubel 22% und auf Gehälter über 512 000 Rubel 10%. Im Jahr 2013 wird der Beitragssatz auf Gehälter bis zu einer Höhe von 568 000 Rubel 22% und auf Gehälter über 568 000 Rubel 10% betragen.

Arbeitsaltersrente

Die Arbeitsaltersrente wird als Summe zweier Komponenten berechnet:

- einer NDC-Komponente, also einer Leistung, die auf fiktiven Rentenkonto beruht, und
- einer kapitalgedeckten Komponente, also einer Leistung, die auf dem Saldo des individuellen Kontos (Beiträge in Höhe von 6% zuzüglich Zinsen) beruht, die im Allgemeinen seit dem 1. Juli 2012 zu zahlen ist.

Ein grundlegender Teil der NDC-Komponente (grundlegende „Pauschalleistung“) betrug im Jahr 2012 3 279 Rubel für einen nicht behinderten Rentner im Alter von 80 Jahren oder jünger ohne unterhaltsberechtigten Familienangehörigen.

Gemäß dem Gesetz über Arbeitsrenten in der Russischen Föderation wird die NDC-Komponente (ohne die grundlegende „Pauschalleistung“) auf der Grundlage des Saldos des sogenannten Rentenskapitals berechnet, das bis zu dem Tag, an dem die Rente beantragt wird, auf einem fiktiven kapitalgedeckten Konto akkumuliert wurde, das einer von der Regierung festgelegten jährlichen Indexierung unterliegt. Seit dem 1. Januar 2012 beträgt der jährliche Koeffizient für die Indexierung des Rentenskapitals 1,10. Der Beitragssatz beträgt im grundlegenden und NDC-System zusammen für Einkommen unter 512 000 Rubel 16% und für höhere Einkommen 10%.

Die Höhe der monatlichen Rentenzahlung (NDC und kapitalgedeckte Komponente) wird als Quotient des Saldos des auf dem Konto angesammelten Rentenskapitals dividiert durch die erwartete Dauer der Rentenzahlung in Monaten berechnet. 2013 wird die erwartete Dauer 228 Monate (19 Jahre) betragen. Die zugewiesene NDC-Komponente ist ebenfalls wie von der Regierung vorgegeben indexiert. Der Saldo der kapitalgedeckten Komponente kann in bestimmten Fällen als Einmalzahlung ausgezahlt werden.

Die Arbeitsaltersrente wird Personen gezahlt, die unter Strahlungs- und anderen durch den Menschen verursachten Unfällen leiden. Die Höhe beläuft sich auf 250% der Sozialrente.

Es gibt keine amtlich festgelegte monatliche Mindest- oder Höchstrente.

Abweichende Erwerbsbiografien

Frühverrentung

Es ist nicht möglich, die Rente vor Erreichen des Regelrentenalters in Anspruch zu nehmen. Eine Frühverrentung ist indessen für bestimmte Gruppen von Versicherten möglich, die in einem ungesunden Arbeitsumfeld arbeiten (die erforderliche Zahl der in einem ungesunden Umfeld verbrachten Erwerbsjahre kann je nach Arbeitsbedingungen und Beruf

variieren). Diese Frührenten werden vom Staat im Umlageverfahren finanziert. Seit dem 1. Januar 2013 müssen Arbeitgeber, die Arbeitsplätze mit besonderen Bedingungen anbieten und Arbeitnehmer beschäftigen, die Anspruch auf eine Frührente haben, gesonderte Beiträge in das System der obligatorischen Rentenversicherung einzahlen, und zwar 2% bzw. 4% im Jahr 2013, 4% bzw. 6% im Jahr 2014 und 6% bzw. 9% im Jahr 2015.

Spätverrentung

Die Arbeitsaltersrente kann aufgeschoben werden. In diesem Fall verringert der Aufschub des Renteneintritts um jedes volle Jahr den erwarteten Zeitraum des Rentenbezugs für die Berechnung der NDC-Komponente um ein Jahr (zwölf Monate). Der erwartete Mindestzeitraum der Rentenzahlung beträgt 14 Jahre (168 Monate). Ende 2012 verabschiedete die Regierung eine langfristige Strategie für das Rentensystem, einschließlich einiger Anreize zum Aufschub des Renteneintritts, um die Renten anzuheben.

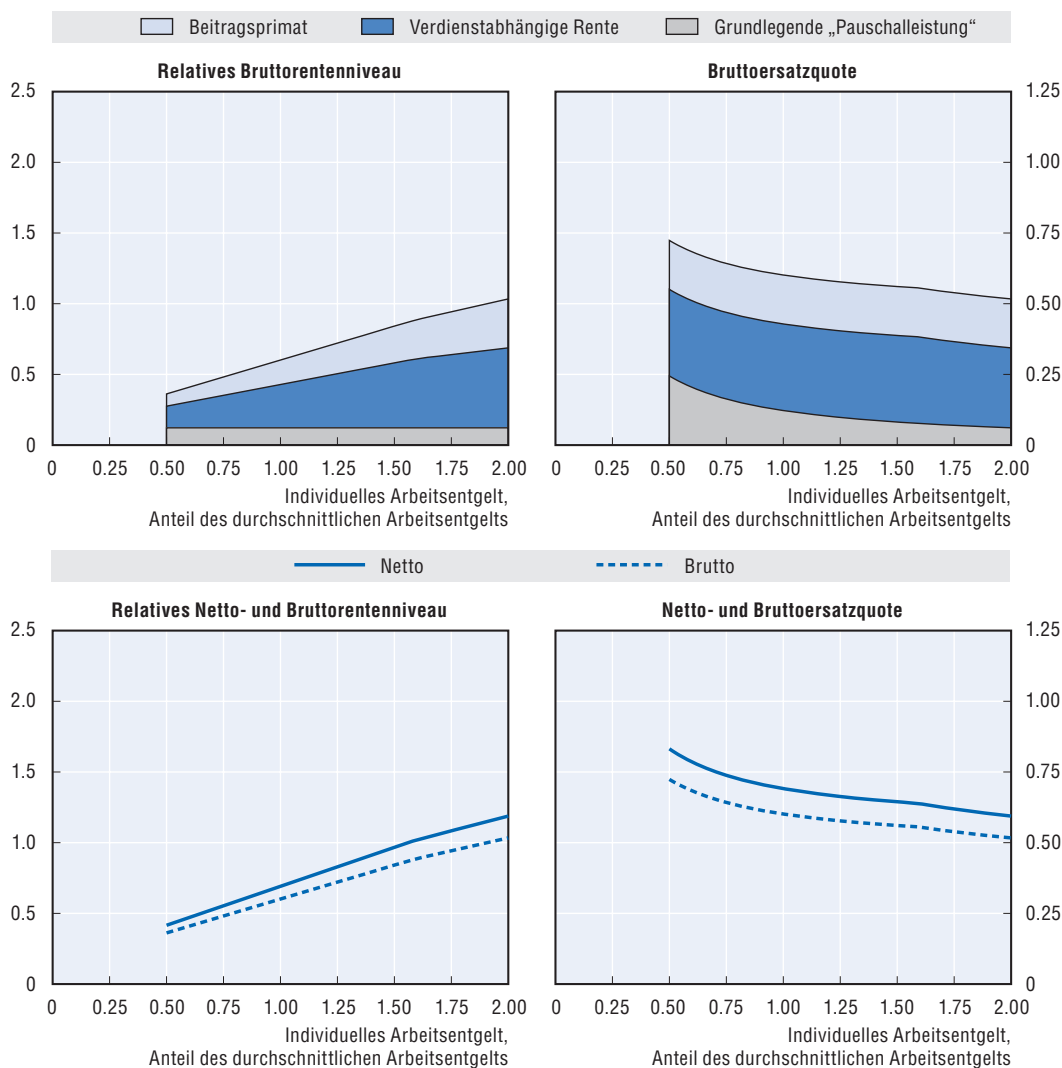
Kindererziehungszeiten

Kindererziehungszeiten (pro Kind bis zum Alter von 18 Monaten, insgesamt aber höchstens drei Jahre) werden auf die Versicherungsdauer angerechnet.

Arbeitslosigkeit

Auf Vorschlag der Arbeitsverwaltung und in Ermangelung von Arbeitsmöglichkeiten werden Arbeitslosen bis zum Alter von 60 Jahren (Männer) bzw. 55 Jahren (Frauen), jedoch höchstens zwei Jahre vor Erreichen des Anspruchsalters, im Fall der Insolvenz des Unternehmens bzw. des Eigentümers und des Personalabbaus Renten gezahlt, sofern sie eine Versicherungsdauer von über 25 bzw. 20 Jahren und eine Mindestdienstdauer für die Frühverrentung nachweisen können. Die Höhe der Rente wird durch das Gesetz über Arbeitsrenten in der Russischen Föderation bestimmt, ebenso wie für die Versicherungskomponente der Arbeitsaltersrente.

Ergebnisse des Rentenmodells: Russische Föderation



Männer Frauen (falls abweichend)	Median- verdiener	Individuelles Arbeitsentgelt, Vielfaches vom Durchschnitt				
		0,5	0,75	1	1,5	2
Relatives Bruttorentenniveau (in % des durchschnittlichen Bruttoarbeitsentgelts)	51,0 45,7	36,2 32,9	48,2 43,2	60,2 53,6	84,1 74,2	103,4 90,8
Relatives Nettorentenniveau (in % des durchschnittlichen Nettoarbeitsentgelts)	58,7 52,5	41,6 37,8	55,4 49,7	69,1 61,6	96,7 85,3	118,8 104,3
Bruttoersatzquote (in % des individuellen Bruttoarbeitsentgelts)	63,0 56,4	72,4 65,8	64,2 57,6	60,2 53,6	56,1 49,5	51,7 45,4
Nettoersatzquote (in % des individuellen Nettoarbeitsentgelts)	72,4 64,9	83,2 75,6	73,8 66,2	69,1 61,6	64,5 56,9	59,4 52,2
Bruttorentenvermögen (Vielfaches des individuellen Bruttoarbeitsentgelts)	8,2 11,4	9,5 13,3	8,4 11,7	7,9 10,8	7,3 10,0	6,8 9,2
Nettoartenvermögen (Vielfaches des individuellen Bruttoarbeitsentgelts)	8,2 11,4	9,5 13,3	8,4 11,7	7,9 10,8	7,3 10,0	6,8 9,2

StatLink <http://dx.doi.org/10.1787/888932909485>



From:
Pensions at a Glance 2013
OECD and G20 Indicators

Access the complete publication at:
https://doi.org/10.1787/pension_glance-2013-en

Please cite this chapter as:

OECD (2014), "Russische Föderation", in *Pensions at a Glance 2013: OECD and G20 Indicators*, OECD Publishing, Paris.

DOI: https://doi.org/10.1787/pension_glance-2013-75-de

Das vorliegende Dokument wird unter der Verantwortung des Generalsekretärs der OECD veröffentlicht. Die darin zum Ausdruck gebrachten Meinungen und Argumente spiegeln nicht zwangsläufig die offizielle Einstellung der OECD-Mitgliedstaaten wider.

This document and any map included herein are without prejudice to the status of or sovereignty over any territory, to the delimitation of international frontiers and boundaries and to the name of any territory, city or area.

You can copy, download or print OECD content for your own use, and you can include excerpts from OECD publications, databases and multimedia products in your own documents, presentations, blogs, websites and teaching materials, provided that suitable acknowledgment of OECD as source and copyright owner is given. All requests for public or commercial use and translation rights should be submitted to rights@oecd.org. Requests for permission to photocopy portions of this material for public or commercial use shall be addressed directly to the Copyright Clearance Center (CCC) at info@copyright.com or the Centre français d'exploitation du droit de copie (CFC) at contact@cfcopies.com.