

République tchèque: aide au travail indépendant des personnes souffrant de problèmes de santé en Bohême centrale

Cette note de pays présente brièvement un programme d'aide à l'entrepreneuriat des personnes souffrant de problèmes de santé. Elle comprend également des données clés relatives à l'entrepreneuriat inclusif en République tchèque.

Description: ce projet vise à aider les personnes atteintes de «maladies de civilisation»: problèmes cardiovasculaires, tumeurs, maladies endocriniennes, troubles de l'alimentation et toxicomanie. Il les informe et partage l'expérience d'autres entrepreneurs afin de les aider à créer leur propre entreprise et améliorer leur situation professionnelle. L'approche adoptée est un programme d'aide intégré alliant formations à l'entrepreneuriat et services de conseil en entreprise et d'orientation en vue de soutenir la création d'entreprises ou la recherche d'emploi. Ce projet a été mis en œuvre du 1^{er} septembre 2011 au 31 août 2013.

Problème abordé: ce projet avait pour objectif d'aider les personnes atteintes de handicaps les plus courants en République tchèque, car elles sont davantage touchées par le chômage que la population générale. Les personnes souffrant de problèmes de santé peuvent posséder un savoir-faire et une expérience professionnelle solide, mais avoir perdu leur emploi à cause de leur maladie. Or, souvent, elles pourraient continuer à travailler avec la mise en place d'un soutien et d'aménagements liés à leur état de santé. Ce projet remédie aux obstacles que rencontrent souvent ces personnes: performances professionnelles altérées par l'état de santé; problèmes de transport pour se rendre au travail (par exemple, utilisation d'un fauteuil roulant); discrimination des employeurs; et difficultés de retour à l'emploi après un arrêt de travail.

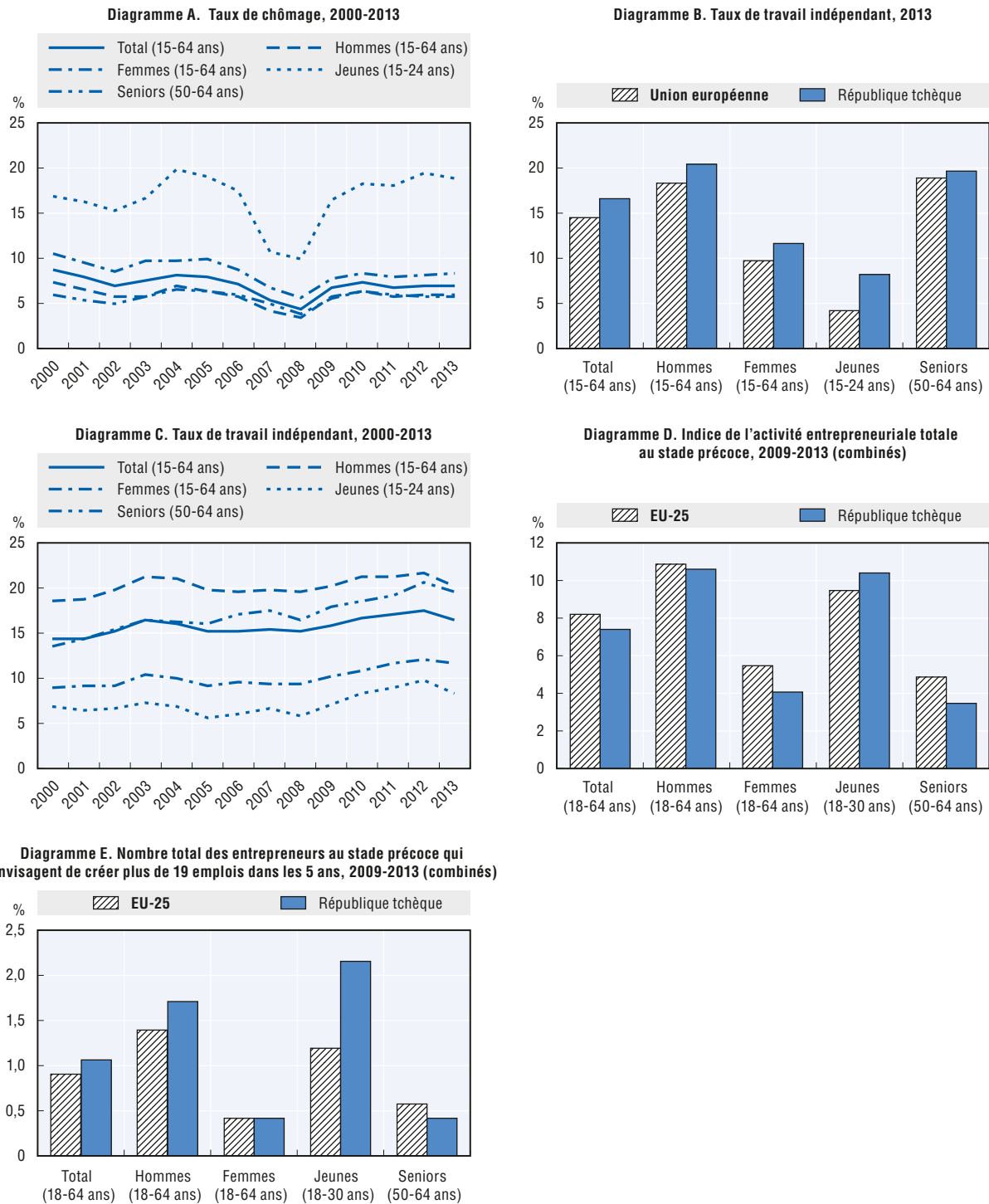
Approche: initialement, le projet était destiné aux participants recrutés auprès d'agences pour l'emploi, puis il a été étendu aux personnes envoyées par des associations spécialisées dans ces maladies spécifiques. Le projet ciblait les personnes malades au chômage ou menacées de perdre leur emploi. Ce projet comportait cinq composantes: un diagnostic personnalisé (série d'entretiens individuels aboutissant à l'élaboration d'un plan de développement personnel); des séances de motivation (pour renforcer la confiance en soi et la motivation par l'apprentissage de compétences transmissibles); une formation agréée sur les fondamentaux de l'entreprise (formation intensive de reconversion à plein temps d'une durée de 120 heures portant sur les aptitudes clés pour gérer une entreprise); une formation en ligne sur «les fondamentaux de l'entreprise pour les personnes handicapées»; et une aide à l'élaboration du projet individuel et des consultations. Le budget de ce projet s'est élevé à 4 828 123 CZK (environ 179 000 euros), financé à 85 % environ par le Fonds social européen au titre du programme opérationnel pour l'emploi et le développement des ressources humaines.

Impact: le projet a permis d'aider 168 bénéficiaires âgés de 21 à 68 ans, dont 61 ont trouvé un emploi: 24 personnes ont créé leur entreprise et 37 sont devenues travailleurs indépendants. Ces chiffres relativement bas s'expliquent par les difficultés de retour du groupe cible à l'emploi.

Facteurs de réussite: ce projet montre qu'il est possible d'atteindre et de soutenir un groupe cible qui est souvent négligé. Il doit son efficacité aux consultations et à l'analyse approfondies des problèmes auxquels les participants sont confrontés, qui ont permis d'élaborer des plans de développement personnels.

Données clés relatives à l'entrepreneuriat inclusif

Graphique 15.1. Données relatives à l'entrepreneuriat et au travail indépendant en République tchèque



Sources: Diagramme A. Eurostat, Enquête sur les forces de travail, 2000-2013; Diagramme B. Eurostat, Enquête sur les forces de travail, 2013; Diagramme C. Eurostat, Enquête sur les forces de travail, 2000-2013; Diagramme D. Présentation tabulaire spéciale de l'enquête sur la population adulte du Global Entrepreneurship Monitor, 2009-2013; Diagramme E. Présentations tabulaires spéciales de l'enquête sur la population adulte du Global Entrepreneurship Monitor, 2009-2013..

StatLink <http://dx.doi.org/10.1787/888933313671>



Extrait de :

The Missing Entrepreneurs 2015

Policies for Self-employment and Entrepreneurship

Accéder à cette publication :

<https://doi.org/10.1787/9789264226418-en>

Merci de citer ce chapitre comme suit :

OCDE/Union européenne (2016), « République tchèque: aide au travail indépendant des personnes souffrant de problèmes de santé en Bohême centrale », dans *The Missing Entrepreneurs 2015 : Policies for Self-employment and Entrepreneurship*, Éditions OCDE, Paris.

DOI: <https://doi.org/10.1787/9789264249936-17-fr>

Cet ouvrage est publié sous la responsabilité du Secrétaire général de l'OCDE. Les opinions et les arguments exprimés ici ne reflètent pas nécessairement les vues officielles des pays membres de l'OCDE.

Ce document et toute carte qu'il peut comprendre sont sans préjudice du statut de tout territoire, de la souveraineté s'exerçant sur ce dernier, du tracé des frontières et limites internationales, et du nom de tout territoire, ville ou région.

Vous êtes autorisés à copier, télécharger ou imprimer du contenu OCDE pour votre utilisation personnelle. Vous pouvez inclure des extraits des publications, des bases de données et produits multimédia de l'OCDE dans vos documents, présentations, blogs, sites Internet et matériel d'enseignement, sous réserve de faire mention de la source OCDE et du copyright. Les demandes pour usage public ou commercial ou de traduction devront être adressées à rights@oecd.org. Les demandes d'autorisation de photocopier une partie de ce contenu à des fins publiques ou commerciales peuvent être obtenues auprès du Copyright Clearance Center (CCC) info@copyright.com ou du Centre français d'exploitation du droit de copie (CFC) contact@cfcopies.com.