

## NIVEAUX DE REVENU ET DE PRODUCTIVITÉ

En même temps que l'analyse des taux de croissance, les niveaux de PIB par habitant et de PIB par heure travaillée sont indispensables pour évaluer l'état de la convergence ou de la divergence des performances économiques des différents pays.

### Définition

Les différences de niveaux de revenu peuvent se décomposer en différences de niveaux de productivité du travail, mesurés par le PIB par heure travaillée, et différences de degrés d'utilisation de la main-d'œuvre, mesurés par le nombre d'heures travaillées par personne. Dans les pays où le niveau du PIB par habitant est bas, les écarts de niveaux de productivité de la main-d'œuvre sont généralement le facteur le plus déterminant des différences de revenu. Les estimations présentées ici sont basées sur le PIB officiel de l'OCDE converti en une monnaie commune sur la base des parités de pouvoir d'achat (PPA) de l'OCDE pour 2006.

### Comparabilité

Les comparaisons des niveaux de revenu et de productivité d'un pays à l'autre imposent plusieurs conditions strictes. Premièrement, elles nécessitent des données comparables sur la production. Tous les pays de l'OCDE, à l'exception de la Turquie, appliquent le *Système de comptabilité nationale* de 1993. Le niveau de la production en Turquie risque donc d'être sous-estimé par rapport aux autres pays. D'autres différences, telles que la mesure de l'investissement en

logiciels, peuvent aussi affecter la comparabilité du PIB entre les pays, encore que ces différences soient généralement assez minimes. Deuxièmement, dans un certain nombre de pays, les données sur l'emploi sont tirées des enquêtes de population active, qui ne sont pas toujours entièrement cohérentes avec les comptes nationaux, ce qui réduit la comparabilité des niveaux d'utilisation de main-d'œuvre entre les pays. La mesure des apports de travail repose aussi sur les heures travaillées, qui sont tirées soit des enquêtes de population active, soit des enquêtes auprès des entreprises. Plusieurs pays de l'OCDE estiment les heures travaillées à partir d'une conjugaison de ces sources ou intègrent ces sources dans un système de comptes du travail comparable aux comptes nationaux. La base de données OCDE de la productivité utilise des estimations cohérentes de l'emploi et des heures travaillées. Néanmoins, la comparabilité entre les pays des heures travaillées reste un peu limitée, d'où une marge d'incertitude dans les estimations des niveaux de productivité. Le troisième problème concerne la conversion de la production de la monnaie nationale en une unité commune. On ne peut utiliser directement les taux de change du marché, qui sont volatils et tiennent compte d'autres facteurs, tels que les flux de capitaux et d'échanges. La solution privilégiée consiste à utiliser les parités de pouvoir d'achat (PPA), qui mesurent les prix relatifs d'un même panier de biens de consommation dans différents pays.

Le PIB de la Turquie est basé sur le *Système de comptabilité nationale* de 1968.

### En bref

En 2006, le PIB par habitant dans les pays de l'OCDE se situait entre 39 000 dollars des EU en Irlande, au Luxembourg, en Norvège et aux États-Unis et moins de 17 000 dollars des EU au Mexique, en Pologne et en Turquie. En moyenne, les niveaux de revenu représentaient environ 70 % de ceux des États-Unis, à l'exception notable de la Norvège dont le PIB par habitant est supérieur de 14 % à celui des États-Unis.

Par rapport aux États-Unis, la plupart des pays de l'OCDE présentaient des niveaux plus élevés de PIB par heure travaillée que de PIB par habitant, du fait que leurs niveaux d'utilisation de main-d'œuvre était sensiblement plus bas qu'aux États-Unis. Ceci est dû à des disparités dans le nombre d'heures de travail, mais aussi, dans plusieurs pays, à un fort taux de chômage et un faible taux d'activité de la population en âge de travailler.

C'est dans les pays d'Europe que l'écart entre les niveaux de revenu et de productivité était le plus important. Ainsi, en Belgique, en Irlande et aux Pays-Bas, si les niveaux de production en 2006 ont dépassé celui des États-Unis, les niveaux de revenu ont été considérablement plus bas.

Dans plusieurs pays non membres de l'Union européenne, tels que le Canada, le Japon, la Nouvelle-Zélande et la Suisse, l'utilisation de main-d'œuvre en 2006 a été supérieure à celle des États-Unis, notamment en Islande et en Corée, du fait principalement d'horaires de travail relativement longs et de taux élevés d'activité.

### Source

- OCDE *Base de données de la productivité*.

### Pour en savoir plus

#### Publications méthodologiques

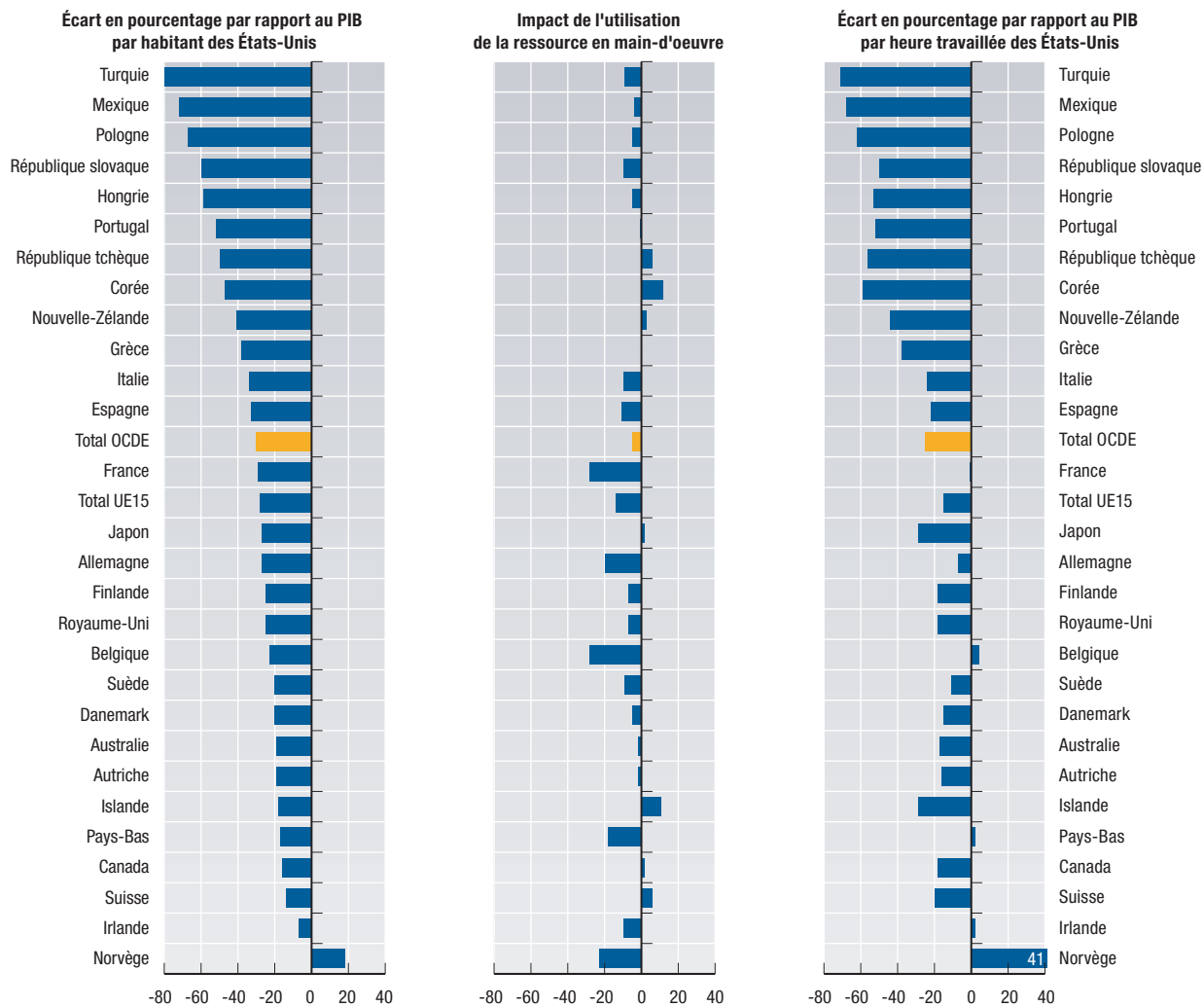
- OCDE (2002), *Mesurer la productivité – Manuel de l'OCDE Mesurer la croissance de la productivité par secteur et pour l'ensemble de l'économie*, OCDE, Paris.
- OCDE (2004), « Clocking In (and Out): Several Facets of Working Time », *Perspectives de l'emploi de l'OCDE – Édition 2004*, chapitre 1, voir aussi annexe I.A1, OCDE, Paris.
- Pilat, D. et P. Schreyer (2004), « Aperçu de la base de données sur la productivité de l'OCDE », *Observateur international de la productivité*, n° 8, printemps, CSL, Ottawa, p. 59-65.

#### Sites Internet

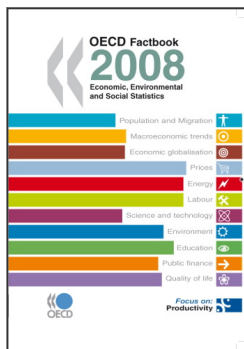
- [www.oecd.org/statistics/productivity](http://www.oecd.org/statistics/productivity).
- [www.oecd.org/statistics/productivity/compendium](http://www.oecd.org/statistics/productivity/compendium).

### Niveaux de revenu et de productivité

Différences en points de pourcentage par rapport aux États-Unis, 2006



StatLink <http://dx.doi.org/10.1787/400754332212>



Extrait de :  
**OECD Factbook 2008**  
Economic, Environmental and Social Statistics

Accéder à cette publication :  
<https://doi.org/10.1787/factbook-2008-en>

**Merci de citer ce chapitre comme suit :**

OCDE (2009), « Niveaux de revenu et de productivité », dans *OECD Factbook 2008 : Economic, Environmental and Social Statistics*, Éditions OCDE, Paris.

DOI: <https://doi.org/10.1787/factbook-2008-94-fr>

Cet ouvrage est publié sous la responsabilité du Secrétaire général de l'OCDE. Les opinions et les arguments exprimés ici ne reflètent pas nécessairement les vues officielles des pays membres de l'OCDE.

Ce document et toute carte qu'il peut comprendre sont sans préjudice du statut de tout territoire, de la souveraineté s'exerçant sur ce dernier, du tracé des frontières et limites internationales, et du nom de tout territoire, ville ou région.

Vous êtes autorisés à copier, télécharger ou imprimer du contenu OCDE pour votre utilisation personnelle. Vous pouvez inclure des extraits des publications, des bases de données et produits multimédia de l'OCDE dans vos documents, présentations, blogs, sites Internet et matériel d'enseignement, sous réserve de faire mention de la source OCDE et du copyright. Les demandes pour usage public ou commercial ou de traduction devront être adressées à [rights@oecd.org](mailto:rights@oecd.org). Les demandes d'autorisation de photocopier une partie de ce contenu à des fins publiques ou commerciales peuvent être obtenues auprès du Copyright Clearance Center (CCC) [info@copyright.com](mailto:info@copyright.com) ou du Centre français d'exploitation du droit de copie (CFC) [contact@cfcopies.com](mailto:contact@cfcopies.com).