

Luxemburg: BusinessMentoring-Programm

Dieses Länderprofil gibt einen Überblick über ein allgemeines Mentoring-Programm, welches sich angesichts der in Luxemburg herrschenden demografischen Lage auf Zuwanderer konzentriert. Außerdem werden wichtige Daten zum integrationsfördernden Unternehmertum in Luxemburg vorgestellt.

Beschreibung: Das im Februar 2010 ins Leben gerufene BusinessMentoring-Programm ist ein Mentorenprogramm für Unternehmer, die Unterstützung bei der Gründung, Entwicklung oder Übernahme eines Unternehmens benötigen. Das Programm ist zwar offen für alle Arten von Teilnehmern, richtet sich aber insbesondere an Zuwanderer.

Problemgegenstand: 44% der Einwohner Luxemburgs sind keine luxemburgischen Staatsbürger, sondern Grenzgänger, u. a. aus Deutschland, Belgien und Frankreich. Diese Menschen stehen bei der Unternehmensgründung verwaltungstechnischen und anderen Schwierigkeiten gegenüber. Die administrative Komplexität erschwert vor allem die Unternehmensgründung für Zuwanderer, da diese nicht auf den Rat lokaler Familiennetzwerke zurückgreifen können. Junge Luxemburger tendieren zudem dazu, sich eher für eine Tätigkeit im öffentlichen Sektor zu interessieren als für eine selbstständige Erwerbstätigkeit, weshalb der Anteil der Kleinunternehmen an der Wirtschaft unter dem Durchschnitt in der Europäischen Union liegt.

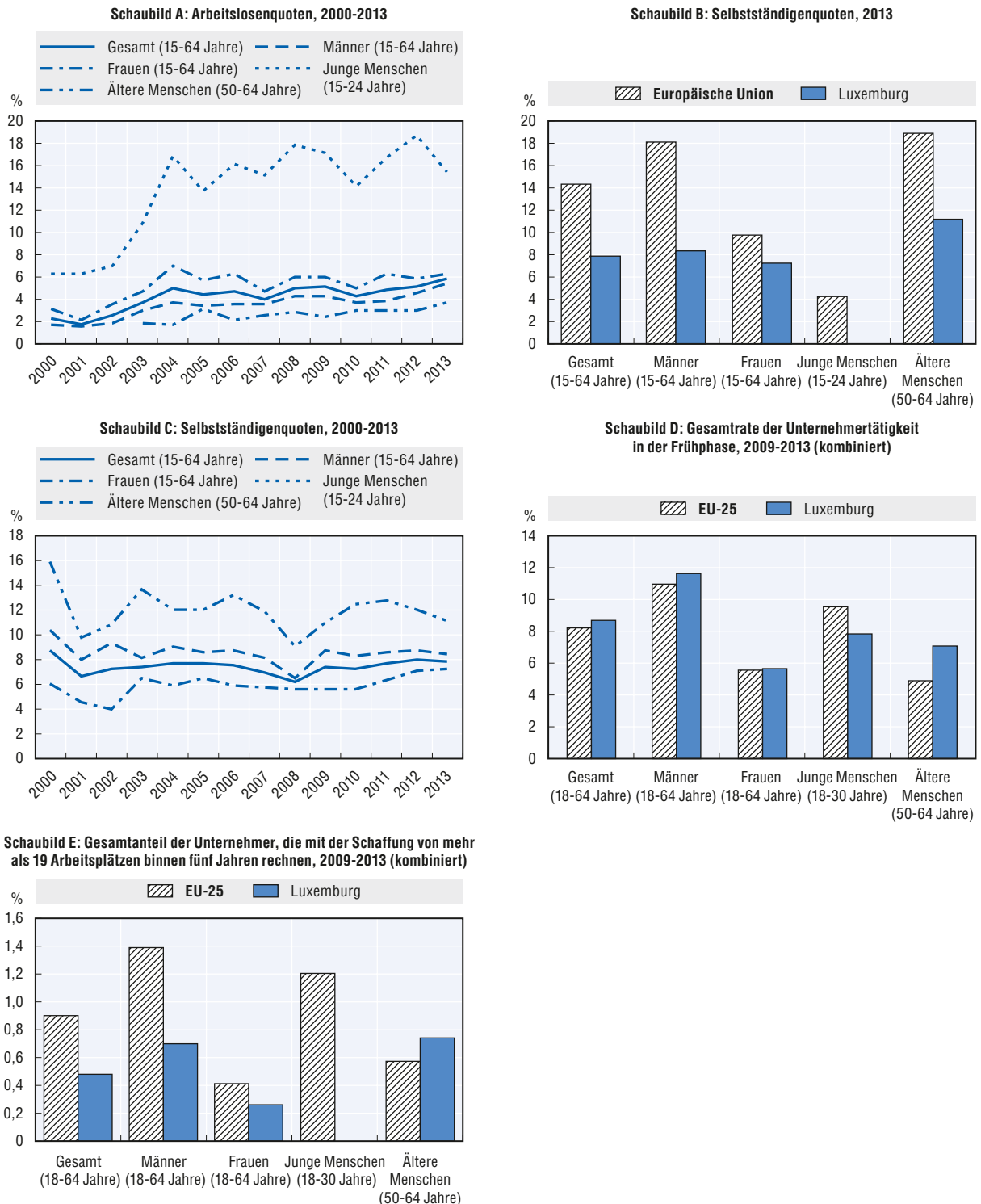
Ansatz: Das Programm ist darauf ausgerichtet, Menschen mit für den Geschäftsbetrieb notwendigen grundsätzlichen technischen Fähigkeiten zu helfen, die eine weitergehende Betreuung mit Blick auf unternehmerische Fähigkeiten benötigen. Das Programm ist für Neuunternehmer gedacht, die sich in der Gründungsphase befinden oder seit weniger als drei Jahren ein Unternehmen führen. Das Programm wirbt erfahrene Geschäftsleute an, die über einen Zeitraum von 12 bis 18 Monaten als Mentoren für diese Neuunternehmer fungieren. Derzeit gibt es 48 Mentor-Mentee-Paare, wobei 77% der Mentees keine Staatsbürger sind (52% der Mentees sind Franzosen), während 44% der Mentoren luxemburgische Staatsbürger sind (und 22% Franzosen). Ein Drittel der Mentees sind Frauen und drei der 48 Unternehmen verfolgen soziale Zwecke (Schaffung von Arbeitsplätzen für Menschen mit Behinderungen, Arbeitslose oder Schulabbrecher). Die meisten Mentees sind zwischen 30 und 45 Jahre alt. Die Mentoren hingegen sind zumeist Männer (86%) und in der Altersgruppe von 50 bis 65 Jahren.

Auswirkungen: Nach Abschluss des Programms stimmten 90% der Mentees zu, dass sie erhebliche Fortschritte im Bereich Selbstmanagement und Führungsqualitäten gemacht haben. Nach zwei Saisons existierten 95% der von den Mentees gegründeten Unternehmen noch und hatten einen durchschnittlichen Mitarbeiterzuwachs von 28% sowie einen Umsatzanstieg von 29% zu verzeichnen.


Voraussetzungen für den Erfolg: Dieses Programm zeigt, wie ein Mentoring-Programm genutzt werden kann, um Fähigkeiten und Wissen im Zusammenhang mit der Unternehmensgründung von erfahrenen Unternehmern auf Zuwanderer und Einheimische übertragen werden kann. Ein zentraler Erfolgsfaktor ist die Klarheit des Systems, in welchem die Teilnahmevoraussetzungen, Auswahlkriterien und die Rolle der Mentoren und Mentees definiert sind.

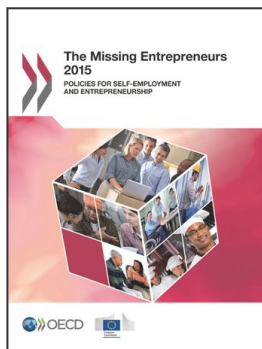
Wichtige Daten zum integrationsfördernden Unternehmertum

Abbildung 27.1. Daten zum Unternehmertum und zur selbstständigen Erwerbstätigkeit in Luxemburg



Quellen: Schaubild A. Eurostat, Arbeitskräfteerhebung, 2000-2013; Schaubild B. Eurostat, Arbeitskräfteerhebung, 2013; Schaubild C. Eurostat, Arbeitskräfteerhebung, 2000-2013; Schaubild D. Besondere Auswertung der Erhebungen des Global Entrepreneurship Monitor unter Erwachsenen, 2009-2013; Schaubild E. Besondere Auswertung der Erhebungen des Global Entrepreneurship Monitor unter Erwachsenen, 2009-2013.

StatLink  <http://dx.doi.org/10.1787/888933314572>



From:
The Missing Entrepreneurs 2015
Policies for Self-employment and Entrepreneurship

Access the complete publication at:
<https://doi.org/10.1787/9789264226418-en>

Please cite this chapter as:

OECD/European Union (2016), "Luxemburg: BusinessMentoring-Programm", in *The Missing Entrepreneurs 2015: Policies for Self-employment and Entrepreneurship*, OECD Publishing, Paris.

DOI: <https://doi.org/10.1787/9789264249943-29-de>

This document, as well as any data and map included herein, are without prejudice to the status of or sovereignty over any territory, to the delimitation of international frontiers and boundaries and to the name of any territory, city or area. Extracts from publications may be subject to additional disclaimers, which are set out in the complete version of the publication, available at the link provided.

The use of this work, whether digital or print, is governed by the Terms and Conditions to be found at <http://www.oecd.org/termsandconditions>.