

INVESTITIONSQUOTEN

Der Anteil der Anlageinvestitionen am gesamten BIP ist ein wichtiger Bestimmungsfaktor für das künftige Wirtschaftswachstum. Jedoch tragen nicht alle Arten von Investitionen auf dieselbe Weise zum künftigen Wachstum bei, und das künftige BIP-Wachstum kann auch von Ausgaben abhängen, die gemeinhin als Konsum betrachtet werden (z.B. Bildung, Gesundheit).

Definition

Die gesamten Bruttoanlageinvestitionen werden hier als prozentualer Anteil am BIP aufgeführt. Sie entsprechen der Differenz aus dem Erwerb und der Veräußerung von Anlagegütern, d.h. von Gütern, die voraussichtlich mehrere Jahre lang in der Produktion eingesetzt werden. Der Erwerb umfasst sowohl den Kauf von (neuen oder gebrauchten) Anlagegütern als auch die Herstellung solcher Güter durch die Produzenten für deren Eigengebrauch. Unter Veräußerungen fallen der Verkauf von Anlagegütern zu Verschrottungszwecken wie auch der Verkauf gebrauchstauglicher Güter an andere Produzenten. Neuseeland, Mexiko und einige mitteleuropäische Länder importieren in erheblichem Stil gebrauchte Anlagegüter, die in den Bruttoanlageinvestitionen enthalten sind.

Zu den Anlagegütern gehören Ausrüstungen, Wohnbauten und sonstige Bauten, Straßen, Brücken, Flugplätze und Staudämme, Obst- und Baumplantagen, Verbesserungen an Grund und Boden wie Umzäunungen, Planierungen und Drainagen, Zugtiere, Milchvieh und zur Wollerzeugung genutzte Tiere, Computerprogramme und Datenbanken, Urheberrechte

(Originale der Unterhaltungsindustrie, literarische und künstlerische Originale) sowie Aufwendungen für Suchbohrungen. All diesen Dingen gemeinsam ist ihr Beitrag zur künftigen Produktion. Das mag im Falle von Wohnbauten nicht unbedingt einleuchten, doch wird in den Volkswirtschaftlichen Gesamtrechnungen davon ausgegangen, dass Wohnungen und Häuser Wohnungsdienste gewährleisten, die von den Eigentümern oder Mietern während des Lebenszyklus des Gebäudes konsumiert werden.

Bei der Berechnung der Anteile werden die Bruttoanlageinvestitionen wie auch das BIP zu den jeweiligen Marktpreisen bewertet. Dreijahresdurchschnitte beziehen sich auf die Jahre 2006-08 (Ende des Zeitraums) sowie 1995-97 (Beginn des Zeitraums).

Vergleichbarkeit

Bei der Überarbeitung des Systems der Volkswirtschaftlichen Gesamtrechnungen im Jahr 1993 wurde der Erfassungsbereich von Bruttoanlageinvestitionen auf Suchbohrungen, Computerprogramme sowie Urheberrechte (Originale der Unterhaltungsindustrie, literarische und künstlerische Originale) ausgedehnt. Die Vergleichbarkeit dieser Posten hat sich in den letzten Jahren verbessert, doch ist der Erfassungsbereich bei verschiedenen Komponenten in den Ländern unterschiedlich. Das trifft insbesondere auf den Fall der Herstellung von Software auf eigene Rechnung zu.

Die Daten für Australien und Neuseeland beziehen sich auf das Finanzjahr.

Überblick

Die Gesamtinvestitionsquote für den OECD-Raum insgesamt gesehen lag im Zeitraum 2006-2008 bei durchschnittlich 21%. Unter den OECD-Ländern sind die Investitionsquoten in Spanien, Island, Korea und Australien wesentlich höher, während sie im Vereinigten Königreich, in Deutschland, den Vereinigten Staaten, Schweden und Luxemburg deutlich niedriger sind. Diese Investitionsquoten überschreiten in Estland und Indien 30% und in China 40% des BIP.

Im OECD-Raum insgesamt sind die Investitionsquoten im Vergleich zum Zeitraum 1995-1997 weitgehend unverändert. Sie sanken um mehr als 4 Prozentpunkte in Korea, Japan und der Slowakischen Republik, wo die Investitionsquoten aber immer noch weit über dem OECD-Durchschnitt liegen, und auch in Israel und Chile (wo die Investitionsquoten im Vergleich niedriger sind). Die Gesamtinvestitionsquoten sind heute in Island, Spanien, Irland und Australien sehr viel höher als im Zeitraum 1995-1997. Ein Teil dieses Anstiegs erklärt sich möglicherweise aus dem untragbaren Boom beim Wohnungsbau.

Quelle

- OECD (2010), *National Accounts of OECD Countries*, OECD, Paris.
- Für Russ. Föderation und Südafrika: OECD (2010), *Main Economic Indicators*, OECD, Paris.
- Für China: National Bureau of Statistics.
- Für Brasilien: Nationale Quellen und OECD (2010), *Main Economic Indicators*, OECD, Paris.

Weitere Informationen

Analysen

- OECD (2008), *OECD-Wirtschaftsausblick, Juni, Nr. 83 – Ausgabe 2008/1*, OECD, Paris.

Statistiken

- OECD (2009), *National Accounts at a Glance 2009*, OECD, Paris.

Zur Methodik

- Ahmad, N. (2004), "Towards More Harmonised Estimates of Investment in Software", *OECD Economic Studies*, No. 37, 2003/2, OECD, Paris.
- OECD (2000), *OECD Glossaries, System of National Accounts, 1993 – Glossary*, OECD, Paris.
- VN, OECD, IWF, Eurostat (Hrsg.) (1993), *System of National Accounts 1993, Vereinte Nationen, Genf*, <http://unstats.un.org/unsd/sna1993>.

Websites

- OECD Economic Outlook – Sources and Methods, www.oecd.org/eco/sources-and-methods.

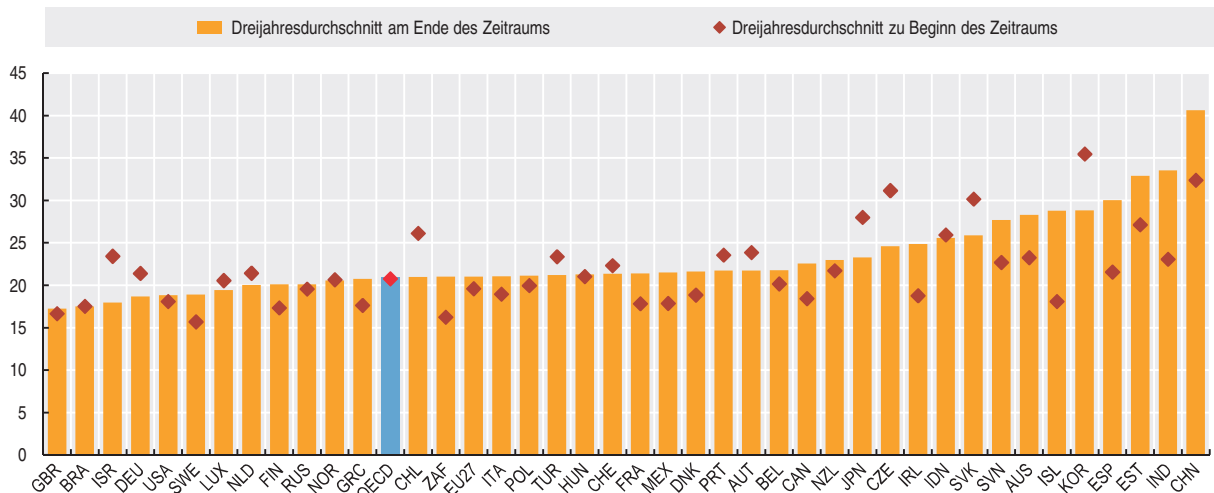


Bruttoanlageinvestitionen In Prozent des BIP

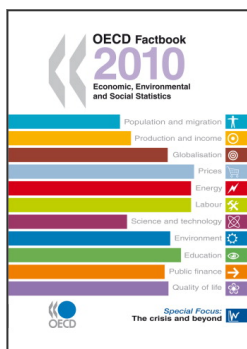
	1995	1996	1997	1998	1999	2000	2001	2002	2003	2004	2005	2006	2007	2008
Australien	22.9	22.9	24.0	24.2	24.8	22.0	22.9	24.8	25.4	25.8	27.0	27.2	28.3	29.4
Belgien	19.9	20.1	20.5	20.6	20.7	21.1	20.8	19.1	18.8	19.8	20.7	21.0	21.7	22.6
Dänemark	18.4	18.6	19.6	20.4	19.8	20.2	19.8	19.6	19.3	19.3	19.5	21.7	22.3	20.9
Deutschland	21.9	21.3	21.0	21.1	21.3	21.5	20.0	18.3	17.9	17.5	17.4	18.2	18.8	19.0
Finnland	16.6	17.1	18.3	19.0	19.0	19.4	19.5	18.0	18.1	18.2	18.9	19.3	20.4	20.6
Frankreich	18.1	17.9	17.5	17.9	18.8	19.5	19.5	18.8	18.8	19.3	20.0	20.7	21.6	21.9
Griechenland	17.0	17.8	18.1	19.4	20.8	21.6	21.6	22.5	23.3	22.2	20.6	21.5	21.4	19.4
Irland	17.3	18.9	20.1	21.6	23.1	23.1	22.4	21.6	22.4	24.4	26.6	26.9	26.0	21.7
Island	15.7	18.9	19.7	24.0	21.8	22.9	21.5	18.2	20.0	23.5	28.4	34.0	28.2	24.2
Italien	19.1	18.9	18.9	19.3	19.6	20.3	20.3	20.9	20.4	20.5	20.7	21.1	21.2	20.9
Japan	28.0	28.3	27.7	25.9	25.5	25.2	24.7	23.3	22.8	22.7	23.3	23.3	23.4	23.1
Kanada	17.6	17.9	19.8	19.9	19.8	19.2	19.6	19.5	19.6	20.3	21.3	22.4	22.6	22.7
Korea	36.0	36.1	34.3	29.2	28.6	30.0	28.8	28.6	29.3	29.2	28.9	28.7	28.5	29.3
Luxemburg	19.9	20.1	21.7	21.8	23.5	20.8	22.6	22.6	22.2	21.5	20.5	19.1	19.9	19.3
Mexiko	16.2	17.9	19.5	20.9	21.2	21.4	20.0	19.3	18.9	19.7	20.3	20.9	21.4	22.2
Neuseeland	22.1	22.0	21.1	20.1	20.9	20.4	20.8	21.4	22.6	23.7	24.1	23.5	23.3	22.1
Niederlande	20.8	21.6	21.9	22.2	22.9	21.9	21.1	20.0	19.5	18.8	18.9	19.7	20.0	20.4
Norwegen	19.8	20.2	22.0	25.0	21.9	18.4	18.1	17.9	17.3	18.0	18.8	19.6	21.3	20.8
Österreich	23.6	24.1	23.9	24.0	23.5	24.0	23.3	21.7	22.4	22.0	21.7	21.6	21.8	21.8
Polen	17.7	19.8	22.4	24.1	24.4	23.7	20.7	18.7	18.2	18.1	18.2	19.7	21.6	22.1
Portugal	22.5	23.0	25.2	26.5	26.8	27.1	26.5	25.0	22.9	22.6	22.2	21.7	21.8	21.7
Schweden	15.7	15.9	15.5	16.3	17.0	17.6	17.5	16.8	16.3	16.4	17.4	18.2	19.0	19.5
Schweiz	23.3	22.1	21.6	22.2	22.2	22.7	21.9	21.3	20.5	20.8	21.2	21.3	21.5	21.3
Slowak. Rep.	24.8	31.8	33.9	35.8	29.5	25.8	28.5	27.4	24.8	24.0	26.6	26.5	26.2	24.9
Spanien	21.5	21.4	21.8	23.0	24.6	25.8	26.0	26.3	27.2	28.0	29.4	30.6	30.7	28.8
Tschech. Rep.	31.5	32.1	29.9	28.2	27.0	28.0	28.0	27.5	26.7	25.8	24.9	24.7	25.2	23.9
Türkei	22.2	23.3	24.6	22.9	18.9	20.4	15.9	16.7	17.0	20.3	21.0	22.3	21.4	19.9
Ungarn	20.6	21.2	21.3	22.3	23.0	23.4	23.0	23.1	22.3	22.5	23.0	21.7	21.2	20.9
Ver. Königreich	16.6	16.7	16.7	17.7	17.4	17.1	16.8	16.8	16.4	16.7	16.7	17.1	17.8	16.8
Ver. Staaten	17.7	18.1	18.5	19.1	19.7	20.0	19.4	18.2	18.2	18.8	19.5	19.7	18.9	17.9
EU27 insgesamt	19.7	19.6	19.5	20.1	20.4	20.6	20.2	19.6	19.5	19.6	20.0	20.7	21.3	21.1
OECD insgesamt	20.5	20.8	21.0	21.0	21.2	21.4	20.7	20.0	19.8	20.2	20.7	21.1	21.1	20.6
Brasilien	18.3	16.9	17.4	17.0	15.7	16.8	17.0	16.4	15.3	16.1	15.9	16.4	17.4	18.7
Chile	25.1	26.4	26.9	25.8	20.4	20.2	21.0	20.5	20.1	19.3	21.2	19.0	19.9	24.0
China	33.0	32.4	31.8	33.0	33.6	34.3	34.6	36.3	39.2	40.6	41.0	40.7	40.1	41.1
Estland	26.9	26.4	28.1	30.4	24.6	25.7	26.4	29.7	31.6	30.9	32.1	34.9	34.5	29.3
Indien	23.3	22.7	23.2	22.9	23.3	23.8	24.4	27.5	30.4	32.1	34.0	34.5
Indonesien	25.6	26.7	25.5	22.9	18.1	19.9	19.7	19.4	19.5	22.4	23.6	24.1	25.0	27.6
Israel	23.9	23.8	22.6	20.7	20.2	18.7	17.8	17.3	16.6	16.4	16.5	17.2	18.7	18.0
Russ. Föderation	20.6	20.2	17.9	15.9	14.5	16.6	18.7	17.8	18.2	18.1	17.5	18.2	20.7	21.5
Slowenien	21.8	22.5	23.8	24.9	26.6	26.1	24.7	23.1	24.0	24.9	25.5	26.5	27.7	28.9
Südafrika	15.9	16.3	16.5	17.1	15.5	15.1	15.0	15.0	15.9	16.2	17.1	18.8	21.1	23.2

StatLink <http://dx.doi.org/10.1787/824150721364>

Bruttoanlageinvestitionen In Prozent des BIP



StatLink <http://dx.doi.org/10.1787/818238325032>



From:
OECD Factbook 2010
Economic, Environmental and Social Statistics

Access the complete publication at:
<https://doi.org/10.1787/factbook-2010-en>

Please cite this chapter as:

OECD (2010), "Investitionsquoten", in *OECD Factbook 2010: Economic, Environmental and Social Statistics*, OECD Publishing, Paris.

DOI: <https://doi.org/10.1787/9789264087552-15-de>

Das vorliegende Dokument wird unter der Verantwortung des Generalsekretärs der OECD veröffentlicht. Die darin zum Ausdruck gebrachten Meinungen und Argumente spiegeln nicht zwangsläufig die offizielle Einstellung der OECD-Mitgliedstaaten wider.

This document and any map included herein are without prejudice to the status of or sovereignty over any territory, to the delimitation of international frontiers and boundaries and to the name of any territory, city or area.

You can copy, download or print OECD content for your own use, and you can include excerpts from OECD publications, databases and multimedia products in your own documents, presentations, blogs, websites and teaching materials, provided that suitable acknowledgment of OECD as source and copyright owner is given. All requests for public or commercial use and translation rights should be submitted to rights@oecd.org. Requests for permission to photocopy portions of this material for public or commercial use shall be addressed directly to the Copyright Clearance Center (CCC) at info@copyright.com or the Centre français d'exploitation du droit de copie (CFC) at contact@cfcopies.com.