

GESAMTSTEUERAUFKOMMEN

Das Gesamtsteueraufkommen in Prozent des BIP steht für den Teil der gesamtwirtschaftlichen Produktion eines Landes, der vom Staat über Steuern abgeschöpft wird. Es handelt sich somit um einen Indikator dafür, bis zu welchem Grad der Staat die Kontrolle über die volkswirtschaftlichen Ressourcen besitzt.

Definition

Steuern sind definiert als Pflichtzahlungen an den Staat ohne Gegenleistung. Sie sind insofern ohne Gegenleistung, als die staatlichen Leistungen an die Steuerzahler normalerweise nicht im Verhältnis zu deren Zahlungen stehen. Die hier dargestellten Daten zum Gesamtsteueraufkommen beziehen sich auf Einnahmen aus Steuern auf Einkommen und Gewinne, Sozialversicherungsbeiträgen, Steuern auf Güter und Dienstleistungen, Lohnsummensteuern, Grund- und Grunderwerbsteuern und sonstigen Steuern.

Die Steuern auf Einkommen und Gewinne umfassen Steuern, die auf Nettoeinkommen oder -gewinne (Bruttoeinkommen abzüglich Steuerfreibeträge) von natürlichen Personen und Unternehmen erhoben werden. Sie beinhalten auch die Steuern auf die Kapitalerträge von natürlichen Personen und Unternehmen sowie auf Glücksspielgewinne.

Die Steuern auf Güter und Dienstleistungen umfassen sämtliche Abgaben, die auf Erzeugung, Förderung, Verkauf, Transfer, Vermietung/Verpachtung oder Lieferung von Gütern, Erbringung von Dienstleistungen, die Nutzung von Gütern bzw. die Erlaubnis zur Nutzung von Gütern oder zur Durchführung von Aktivitäten erhoben werden. Es handelt sich dabei hauptsächlich um Mehrwert- und Umsatzsteuern.

Zu beachten ist, dass die Summe der Steuern auf Güter und Dienstleistungen und der Steuern auf Einkommen und Gewinne niedriger ist als das Gesamtsteueraufkommen.

Überblick

Im Jahr 2008 sank das Gesamtsteueraufkommen in Prozent des BIP in 17 OECD-Ländern und stieg in 9 weiteren. Dies deutet darauf hin, dass das Gesamtsteueraufkommen im OECD-Durchschnitt gegenüber den 35,8% des Jahres 2007 um etwa 0,5% des BIP gesunken ist. Der langsame Aufwärtstrend dieser Verhältniszahl, der in den 1990er Jahren in nahezu allen OECD-Ländern verzeichnet wurde, kam im Jahr 2000 zum Stillstand. Seit 2001 ist das Gesamtsteueraufkommen in Prozent des BIP in den OECD-Ländern leicht gesunken.

Einnahmen aus Steuern auf Einkommen und Gewinne stellten im Jahr 2007 im Durchschnitt 13,2% des BIP dar. Diese Quote zeigte in der zweiten Hälfte der 1990er Jahre eine Aufwärtstendenz, die im Jahr 2000 einen Höhepunkt erreichte. Nach einem leichten Rückgang in den darauffolgenden Jahren stieg die durchschnittliche Quote im Jahr 2007 über die Höchstmarke des Jahres 2000.

Der OECD-Durchschnitt der Steuereinnahmen auf Güter und Dienstleistungen ist seit 1994 bemerkenswert stabil mit etwa 11% des BIP.

Vergleichbarkeit

Bei den Erhebungsmethoden wird darauf geachtet, dass die Daten zum Steueraufkommen so weit wie möglich international vergleichbar sind. Vertreter der einzelnen Länder haben sich darauf verständigt, wie die jeweiligen Steuern zu definieren und wie sie in allen OECD-Ländern zu messen sind. Sie sind mithin dafür verantwortlich, dass die der OECD übermittelten Daten den vereinbarten Regeln entsprechen, wie sie im „OECD Interpretative Guide“ am Ende jeder Ausgabe der Revenue Statistics dargelegt sind.

Quelle

- OECD (2009), *Revenue Statistics 1965-2008 – Edition 2009*, OECD, Paris.

Weitere Informationen

Analysen

- OECD (2004), *Recent Tax Policy Trends and Reforms in OECD Countries*, OECD Tax Policy Studies, No. 9, OECD, Paris.
- OECD (2005), *Consumption Tax Trends: VAT/GST and Excise rates, Trends and Administration Issues*, 2005 Edition, OECD, Paris.
- OECD (2006), *OECD Tax Policy Studies – N.15 Encouraging Savings through Tax-Preferred Accounts*, OECD, Paris.
- OECD (2006), *The Political Economy of Environmentally Related Taxes*, OECD, Paris.
- OECD (2008), *Consumption Tax Trends: VAT/GST and Excise Rates, Trends and Administration Issues*, 2008, OECD, Paris.
- OECD (2008), *Tax Co-operation 2008: Towards a Level Playing Field: Assessment by the Global Forum on Taxation*, OECD, Paris.

Statistiken

- OECD (2009), *Taxing Wages 2007-2008*, 2008 Edition, OECD, Paris.

Zur Methodik

- Electronic Model Tax Convention (eMTC), www.sourceoecd.org/reference/modeltax.
- OECD (1992-2008), *Model Tax Convention on Income and on Capital*, yearly updates, OECD, Paris.
- OECD (2005), *Model Tax Convention on Income and on Capital Model Tax Convention on Income and on Capital*, condensed version, OECD, Paris.

Online-Datenbanken

- Revenue Statistics of OECD Member Countries.
- Taxing Wages Statistics.

Websites

- OECD Centre for Tax Policy and Administration, www.oecd.org/ctp.
- Tax Administration in OECD Countries: Comparative Information Series (2004), www.oecd.org/ctp/ta.



Gesamtsteueraufkommen

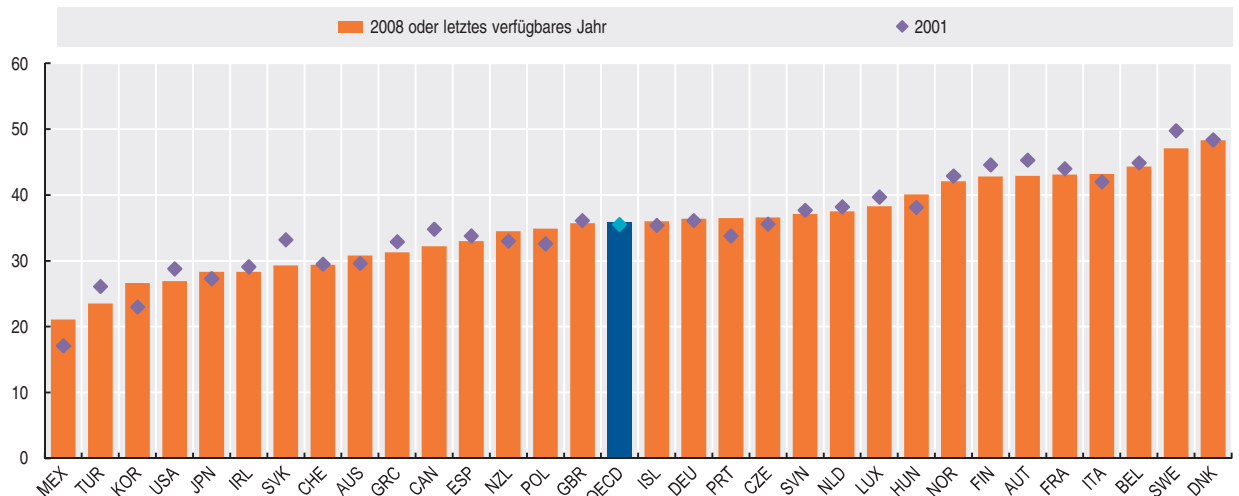
In Prozent des BIP

	1995	1996	1997	1998	1999	2000	2001	2002	2003	2004	2005	2006	2007	2008
Australien	28.8	29.4	29.2	30.0	30.5	31.1	29.6	30.5	30.6	31.1	30.8	30.6	30.8	..
Belgien	43.6	44.0	44.5	45.2	45.2	44.9	44.9	45.0	44.6	44.8	44.7	44.4	43.9	44.3
Dänemark	48.8	49.2	48.9	49.3	50.1	49.4	48.4	47.8	48.0	49.0	50.8	49.6	48.7	48.3
Deutschland	37.2	36.5	36.2	36.4	37.1	37.2	36.1	35.4	35.5	34.8	34.8	35.6	36.2	36.4
Finnland	45.7	47.0	46.3	46.1	45.8	47.2	44.6	44.6	44.0	43.5	44.0	43.5	43.0	42.8
Frankreich	42.9	44.1	44.4	44.2	45.1	44.4	44.0	43.4	43.2	43.5	43.9	44.0	43.5	43.1
Griechenland	28.9	35.9	30.3	32.0	32.9	34.0	32.9	33.6	32.2	31.1	31.4	31.2	32.0	31.3
Irland	32.5	32.5	31.8	31.3	31.5	31.3	29.1	28.0	28.5	29.9	30.4	31.7	30.8	28.3
Island	31.2	32.3	32.2	34.5	36.9	37.2	35.4	35.3	36.7	38.0	40.6	41.5	40.9	36.0
Italien	40.1	41.8	43.2	41.7	42.5	42.3	42.0	41.4	41.8	41.0	40.8	42.3	43.5	43.2
Japan	26.8	26.8	27.2	26.8	26.3	27.0	27.3	26.2	25.7	26.3	27.4	28.0	28.3	..
Kanada	35.6	35.9	36.7	36.7	36.4	35.6	34.8	33.7	33.7	33.6	33.4	33.5	33.3	32.2
Korea	18.6	19.2	20.1	20.2	20.6	22.6	23.0	23.2	23.9	23.2	23.9	25.0	26.5	26.6
Luxemburg	37.1	37.6	39.3	39.4	38.3	39.1	39.7	39.3	38.1	37.2	37.6	35.8	36.5	38.3
Mexiko	15.2	15.3	15.9	15.1	15.8	16.9	17.1	16.5	17.4	17.1	18.1	18.3	18.0	21.1
Neuseeland	36.6	34.8	35.0	33.4	33.4	33.6	33.0	34.4	34.2	35.3	37.4	36.6	35.7	34.5
Niederlande	41.5	40.9	40.9	39.1	40.1	39.7	38.2	37.5	36.9	37.3	38.5	38.9	37.5	..
Norwegen	40.9	40.8	41.5	42.4	42.7	42.6	42.9	43.1	42.3	43.3	43.5	44.0	43.6	42.1
Österreich	41.4	42.9	44.4	44.4	44.0	43.2	45.3	44.0	43.8	43.4	42.3	41.8	42.3	42.9
Polen	36.2	37.4	36.6	35.6	35.1	32.8	32.6	33.1	32.6	31.7	33.0	34.0	34.9	..
Portugal	32.1	32.7	32.8	33.0	33.9	34.1	33.8	34.5	34.7	33.9	34.7	35.5	36.4	36.5
Schweden	47.5	49.4	50.6	51.0	51.4	51.8	49.8	47.9	48.3	48.7	49.5	49.0	48.3	47.1
Schweiz	27.7	28.1	27.6	28.5	28.7	30.0	29.5	29.9	29.2	28.8	29.2	29.3	28.9	29.4
Slowak. Rep.	36.7	35.4	34.1	33.2	33.2	33.1	31.6	31.4	29.4	29.4	29.3
Spanien	32.1	31.9	32.9	33.2	34.1	34.2	33.8	34.2	34.2	34.6	35.7	36.7	37.2	33.0
Tschech. Rep.	37.5	36.0	36.3	34.9	35.8	35.3	35.6	36.3	37.3	37.8	37.6	37.1	37.4	36.6
Türkei	16.8	18.9	20.7	21.1	23.1	24.2	26.1	24.6	25.9	24.1	24.3	24.5	23.7	23.5
Ungarn	41.3	39.7	38.1	37.8	38.1	38.0	38.1	37.9	37.6	37.6	37.3	37.1	39.5	40.1
Ver. Königreich	34.0	33.8	34.3	35.5	35.7	36.4	36.1	34.6	34.3	34.9	35.8	36.6	36.1	35.7
Ver. Staaten	27.9	28.3	28.7	29.3	29.4	29.9	28.8	26.5	25.9	26.1	27.5	28.2	28.3	26.9
OECD-Durchschnitt	34.7	35.3	35.4	35.5	35.9	36.0	35.5	35.2	35.1	35.1	35.7	35.8	35.8	..
Slowenien	39.2	38.1	37.0	37.8	38.2	37.5	37.7	38.0	38.2	38.3	38.6	38.3	37.8	37.1

StatLink <http://dx.doi.org/10.1787/826510051556>

Gesamtsteueraufkommen

In Prozent des BIP




StatLink <http://dx.doi.org/10.1787/822256363522>

Steuern auf Einkommen und Gewinne

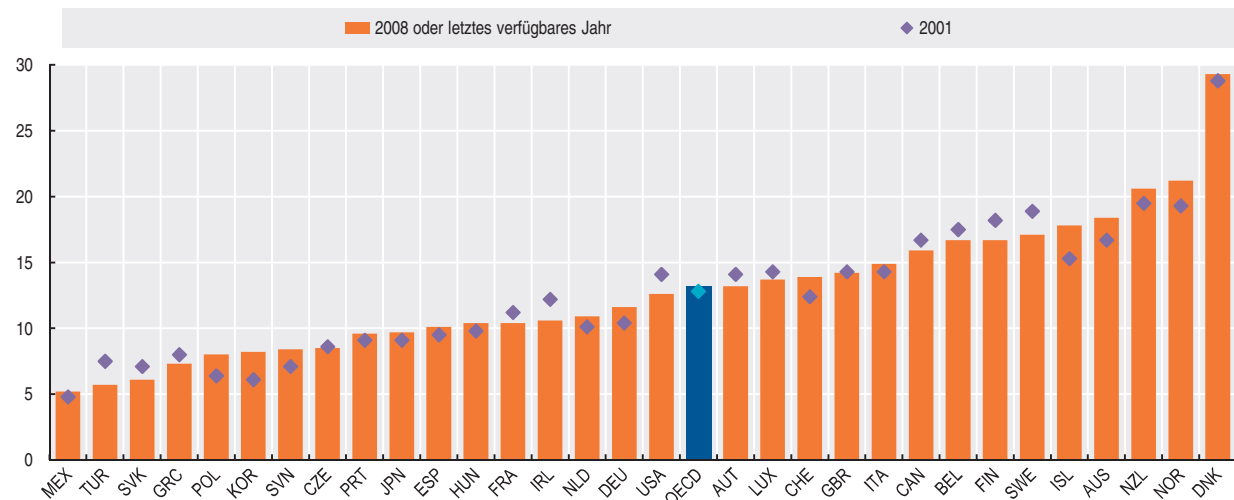
In Prozent des BIP


	1995	1996	1997	1998	1999	2000	2001	2002	2003	2004	2005	2006	2007	2008
Australien	15.9	16.6	16.5	17.7	18.3	18.1	16.7	17.2	17.3	18.2	18.2	18.1	18.4	..
Belgien	16.6	16.6	17.0	17.5	17.1	17.3	17.5	17.3	16.9	16.9	17.1	16.7	16.5	16.7
Dänemark	30.2	30.2	29.9	29.5	29.6	29.8	28.8	28.6	28.8	29.7	31.2	29.9	29.0	29.3
Deutschland	11.3	10.5	10.2	10.7	11.1	11.2	10.4	9.9	9.7	9.5	9.8	10.8	11.3	11.6
Finnland	16.5	18.2	17.7	18.1	17.8	20.4	18.2	18.1	17.0	16.8	16.8	16.6	16.9	16.7
Frankreich	7.0	7.4	8.1	10.2	10.8	11.0	11.2	10.4	10.0	10.2	10.3	10.7	10.4	10.4
Griechenland	6.4	6.4	6.8	8.1	8.4	9.3	8.0	8.1	7.4	7.5	8.0	7.4	7.5	7.3
Irland	12.7	13.2	13.1	12.9	13.2	13.2	12.2	11.1	11.3	11.8	11.7	12.5	12.1	10.6
Island	10.6	11.3	11.5	13.0	14.2	14.8	15.3	15.3	16.0	16.1	17.5	18.3	18.5	17.8
Italien	14.2	14.5	15.3	13.6	14.4	14.0	14.3	13.4	12.9	12.9	12.9	13.9	14.7	14.9
Japan	10.3	10.2	10.1	9.0	8.4	9.4	9.1	8.0	7.9	8.4	9.3	9.9	10.3	9.7
Kanada	16.5	16.9	17.9	17.7	18.1	17.8	16.7	15.4	15.4	15.7	15.8	16.4	16.6	15.9
Korea	5.9	5.8	5.3	6.1	5.1	6.5	6.1	5.9	6.7	6.5	7.0	7.4	8.4	8.2
Luxemburg	14.6	14.9	15.6	15.1	13.9	14.1	14.3	14.4	13.9	12.3	12.9	12.5	12.8	13.7
Mexiko	3.8	3.7	4.2	4.3	4.6	4.6	4.8	4.8	4.6	4.2	4.4	4.6	5.0	5.2
Neuseeland	22.4	20.7	20.9	19.4	19.4	20.2	19.5	20.5	20.4	21.6	23.6	22.7	22.5	20.6
Niederlande	10.9	11.1	10.7	10.3	10.2	10.0	10.1	10.2	9.4	9.2	10.7	10.6	10.9	..
Norwegen	14.3	14.8	15.7	15.7	16.0	19.2	19.3	18.8	18.5	20.1	21.4	22.0	21.0	21.2
Österreich	10.9	11.9	12.7	12.9	12.5	12.3	14.1	13.0	12.8	12.6	12.0	12.1	12.7	13.2
Polen	11.1	10.7	10.4	10.3	7.4	6.8	6.4	6.3	6.0	5.9	6.4	7.0	8.0	..
Portugal	7.9	8.6	8.7	8.5	9.1	9.6	9.1	8.9	8.4	8.3	8.2	8.5	9.4	9.6
Schweden	18.6	19.3	19.9	19.9	20.8	21.2	18.9	17.1	17.8	18.6	19.4	19.3	18.7	17.1
Schweiz	11.9	12.3	11.9	12.5	12.0	13.2	12.4	12.9	12.5	12.5	13.0	13.4	13.2	13.9
Slowak. Rep.	8.6	8.6	7.0	7.1	6.6	6.7	5.7	5.6	5.7	5.8	6.1
Spanien	9.4	9.2	9.8	9.4	9.6	9.7	9.5	9.9	9.6	9.7	10.4	11.1	12.3	10.1
Tschech. Rep.	9.4	8.1	8.7	8.1	8.3	8.0	8.6	9.0	9.5	9.5	9.1	9.1	9.4	8.5
Türkei	4.8	5.0	5.7	7.0	7.3	7.1	7.5	6.1	6.1	5.3	5.3	5.3	5.6	5.7
Ungarn	8.7	8.7	8.3	8.4	8.9	9.2	9.8	10.0	9.3	8.9	8.8	9.1	10.0	10.4
Ver. Königreich	12.6	12.4	12.7	13.8	13.8	14.2	14.3	13.2	12.6	12.8	13.7	14.5	14.3	14.2
Ver. Staaten	12.8	13.5	14.0	14.4	14.6	15.1	14.1	11.7	11.2	11.4	12.9	13.6	13.9	12.6
OECD-Durchschnitt	12.4	12.5	12.7	12.8	12.8	13.1	12.8	12.4	12.2	12.3	12.8	13.0	13.2	..
Slowenien	6.5	7.0	7.1	6.9	6.9	6.9	7.1	7.4	7.6	7.8	8.3	8.7	8.8	8.4

StatLink  <http://dx.doi.org/10.1787/826542162885>

Steuern auf Einkommen und Gewinne

In Prozent des BIP



StatLink  <http://dx.doi.org/10.1787/822256756643>



Steuern auf Güter und Dienstleistungen

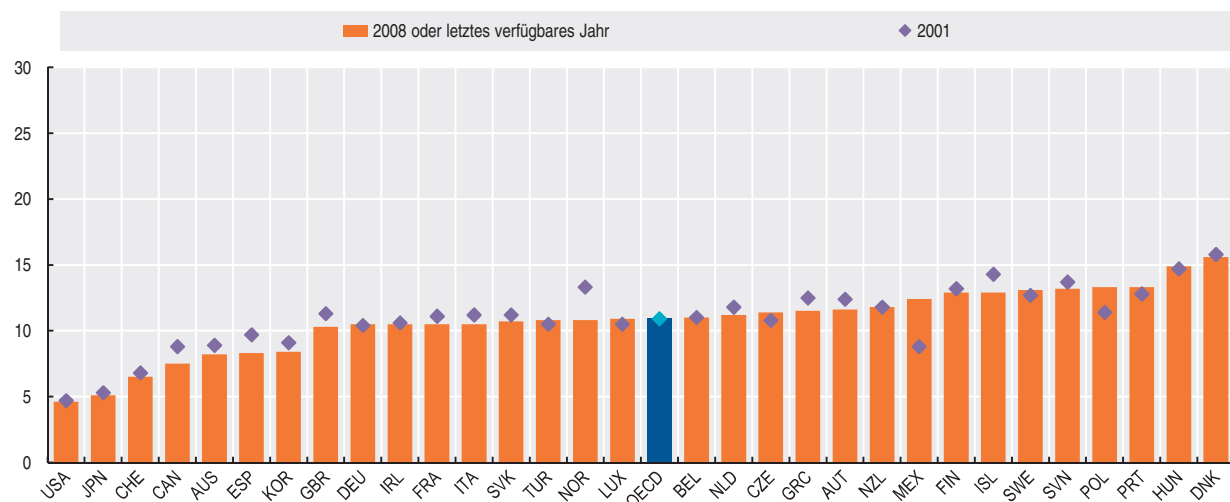
In Prozent des BIP

	1995	1996	1997	1998	1999	2000	2001	2002	2003	2004	2005	2006	2007	2008
Australien	8.4	8.2	8.0	8.2	8.0	8.9	8.9	9.2	9.1	8.9	8.6	8.3	8.2	..
Belgien	11.2	11.5	11.7	11.1	11.5	11.4	11.0	11.1	11.0	11.2	11.3	11.3	11.0	-
Dänemark	15.6	16.0	16.1	16.4	16.5	15.8	15.8	16.0	15.8	16.0	16.2	16.4	16.3	15.6
Deutschland	10.4	10.3	10.1	10.0	10.4	10.5	10.4	10.3	10.4	10.1	10.1	10.1	10.6	10.5
Finnland	14.0	14.1	14.6	14.1	14.2	13.7	13.2	13.5	14.1	13.8	13.8	13.5	12.9	12.9
Frankreich	11.8	12.3	12.2	11.9	12.0	11.4	11.1	11.1	11.0	11.1	11.1	10.8	10.7	10.5
Griechenland	11.9	12.2	12.3	12.0	12.2	12.0	12.5	12.3	11.4	11.0	10.9	11.3	11.4	11.5
Irland	13.2	13.0	12.6	12.2	12.1	11.7	10.6	10.9	10.8	11.2	11.4	11.4	11.1	10.5
Island	15.2	15.6	15.3	15.9	17.0	16.4	14.3	14.4	15.1	16.0	17.1	17.6	16.5	12.9
Italien	10.9	10.8	11.2	11.5	11.7	11.8	11.2	11.2	10.7	10.8	10.8	11.1	11.0	10.5
Japan	4.2	4.3	4.7	5.3	5.4	5.2	5.3	5.3	5.2	5.3	5.3	5.2	5.1	5.1
Kanada	9.0	9.0	9.0	9.1	8.8	8.6	8.8	8.9	8.9	8.7	8.5	8.1	7.9	7.5
Korea	8.0	8.5	8.6	7.7	8.3	8.7	9.1	9.0	8.9	8.4	8.2	8.1	8.3	8.4
Luxemburg	10.0	9.9	10.6	10.5	10.4	10.6	10.5	10.6	10.5	11.2	10.9	10.0	9.9	10.9
Mexiko	8.2	8.5	8.6	7.5	7.9	8.9	8.8	8.1	9.1	9.5	10.3	10.3	9.5	12.4
Neuseeland	12.2	12.2	12.2	12.1	12.1	11.7	11.8	12.1	12.1	11.9	12.0	11.9	11.3	11.8
Niederlande	11.3	11.6	11.3	11.3	11.7	11.5	11.8	11.6	11.7	11.9	12.2	11.9	11.2	..
Norwegen	15.8	15.5	15.4	15.8	15.6	13.5	13.3	13.3	12.9	12.7	12.1	12.0	12.4	10.8
Österreich	11.9	12.3	12.8	12.5	12.6	12.3	12.4	12.6	12.5	12.4	12.1	11.7	11.7	11.6
Polen	12.8	13.7	13.1	12.3	12.8	11.8	11.4	12.1	12.2	11.9	12.7	13.3	13.3	..
Portugal	13.0	13.2	12.9	13.0	13.2	12.7	12.8	13.1	13.2	13.2	13.8	14.1	13.7	13.3
Schweden	13.4	12.9	13.0	12.7	12.6	12.8	12.7	12.9	12.9	12.7	12.9	12.8	12.9	13.1
Schweiz	6.1	6.0	6.0	6.2	6.6	6.7	6.8	6.8	6.8	6.8	6.9	6.8	6.5	6.5
Slowak. Rep.	12.7	12.2	12.3	11.2	11.4	12.0	12.3	12.6	11.4	11.3	10.7
Spanien	9.2	9.3	9.5	9.8	10.2	10.1	9.7	9.7	9.8	9.8	9.9	9.9	9.5	8.3
Tschech. Rep.	12.1	11.8	11.3	10.8	11.5	11.2	10.8	10.8	11.1	11.8	11.8	11.2	11.1	11.4
Türkei	6.3	7.2	7.7	7.6	8.3	10.1	10.5	11.5	12.8	11.5	12.0	11.9	11.3	10.8
Ungarn	16.8	16.2	15.0	14.7	15.4	15.4	14.7	14.2	14.8	15.4	14.8	14.3	14.9	14.9
Ver. Königreich	12.0	12.0	11.9	11.7	11.8	11.6	11.3	11.2	11.2	11.1	10.8	10.6	10.5	10.3
Ver. Staaten	5.0	4.9	4.9	4.9	4.8	4.8	4.7	4.7	4.7	4.8	4.8	4.8	4.7	4.6
OECD-Durchschnitt	11.0	11.1	11.1	11.0	11.3	11.1	10.9	11.0	11.1	11.1	11.2	11.1	10.9	..
Slowenien	15.2	14.9	13.9	14.5	15.0	14.1	13.7	13.9	14.0	13.8	13.6	13.3	13.2	13.2

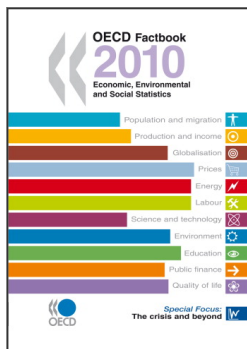
StatLink <http://dx.doi.org/10.1787/82655254320>

Steuern auf Güter und Dienstleistungen

In Prozent des BIP



StatLink <http://dx.doi.org/10.1787/822257310272>



From:
OECD Factbook 2010
Economic, Environmental and Social Statistics

Access the complete publication at:
<https://doi.org/10.1787/factbook-2010-en>

Please cite this chapter as:

OECD (2010), "Gesamtsteueraufkommen", in *OECD Factbook 2010: Economic, Environmental and Social Statistics*, OECD Publishing, Paris.

DOI: <https://doi.org/10.1787/9789264087552-83-de>

Das vorliegende Dokument wird unter der Verantwortung des Generalsekretärs der OECD veröffentlicht. Die darin zum Ausdruck gebrachten Meinungen und Argumente spiegeln nicht zwangsläufig die offizielle Einstellung der OECD-Mitgliedstaaten wider.

This document and any map included herein are without prejudice to the status of or sovereignty over any territory, to the delimitation of international frontiers and boundaries and to the name of any territory, city or area.

You can copy, download or print OECD content for your own use, and you can include excerpts from OECD publications, databases and multimedia products in your own documents, presentations, blogs, websites and teaching materials, provided that suitable acknowledgment of OECD as source and copyright owner is given. All requests for public or commercial use and translation rights should be submitted to rights@oecd.org. Requests for permission to photocopy portions of this material for public or commercial use shall be addressed directly to the Copyright Clearance Center (CCC) at info@copyright.com or the Centre français d'exploitation du droit de copie (CFC) at contact@cfcopies.com.