

### Taux de naissance des entreprises employant des salariés

La naissance d'entreprises nouvelles est un indicateur déterminant du dynamisme des affaires. Elle témoigne d'une dimension très utile de l'entrepreneuriat dans un pays, à savoir la capacité de création de toutes nouvelles entreprises.

Les « entreprises employant des salariés » sont plus pertinentes économiquement que les entreprises qui n'emploient aucun salarié, et plus proche de la notion d'entrepreneuriat comme pilote de la création d'emploi et de l'innovation.

#### Définition

La naissance d'une entreprise employant des salariés désigne la naissance d'une entreprise comptant au moins un salarié. Cette population d'entreprises comprend tout d'abord des entreprises « nouvellement » nées, c'est-à-dire les entreprises nouvelles déclarant au moins un salarié au cours de leur première année d'existence, et ensuite les entreprises qui existaient avant l'année considérée mais se situaient alors sous le seuil d'un salarié, et qui ont déclaré au moins un salarié l'année en cours.

Les naissances d'entreprises employant des salariés n'incluent pas les entrées survenues dans la population à la suite de fusions, dissolutions, scissions ou restructurations au sein d'un groupe d'entreprises. De même, ne sont pas comprises les entrées dans une sous-population qui ne résultent que d'un changement d'activité.

Le *taux de naissance des entreprises employant des salariés* correspond au nombre de naissances d'entreprises employant des salariés en pourcentage de la population d'entreprises actives comptant au moins un salarié.

Le graphique 4.2 montre pour chaque pays, l'écart à la moyenne du pays sur la période 2005-09 (ou dernière année disponible).

#### Comparabilité

Les indicateurs concernant les « entreprises employant des salariés » semblent plus pertinents à des fins de comparaisons internationales que ceux couvrant toutes les entreprises, dans la mesure où ces derniers dépendent du champ couvert par les registres d'entreprises. Dans de nombreux pays, les principales sources de données utilisées par ces registres sont les registres administratifs fiscaux et de l'emploi, qui amènent souvent à ne prendre en compte que les entreprises affichant un certain niveau ou seuil de chiffre d'affaires ou d'effectif. Une économie qui se caractérise par des seuils relativement élevés devrait logiquement afficher des statistiques de naissance inférieures à celles des économies de même type dotées de seuils plus bas. L'évolution chronologique des seuils peut également poser des problèmes. Les seuils de nature monétaire évoluent progressivement en fonction, par exemple, de l'inflation et de la politique budgétaire, lesquelles sont susceptibles d'influer sur les comparaisons chronologiques et internationales des taux de naissance. L'utilisation du seuil d'un salarié améliore la

comparabilité, car elle permet d'exclure les très petites unités, qui sont le plus sujettes aux variations de seuil.

Le concept même de naissance d'entreprise employant des salariés pose des problèmes. De nombreux pays ont une population non négligeable de travailleurs indépendants. Si un pays met en place des incitations pour que les travailleurs indépendants se salarient dans leur propre entreprise, le nombre total de naissances d'entreprises employant des salariés augmentera, faussant peut-être les comparaisons chronologiques et internationales même si le changement est minime d'un point de vue économique et entrepreneurial.

Les données présentées se rapportent à l'ensemble de la population des entreprises employant des salariés, à l'exception du Canada, pour lequel elles se réfèrent aux entreprises employant moins de 250 salariés.

Les données sont présentées suivant la classification CITI révision 4 pour tous les pays à l'exception du Canada, de l'Israël, du Mexique et des États-Unis pour lesquels les données sont présentées en CITI révision 3. Les données pour le Mexique proviennent du recensement économique de 2009.

#### À retenir

Les taux de naissance des entreprises employant des salariés sont plus élevés dans le secteur des services que dans le secteur manufacturier. Les nouvelles entreprises créées emploient en général 1 à 4 personnes, et peu d'entre elles démarrent avec plus de 10 salariés.

Les effets de la crise globale sont visibles : les taux de naissance ont diminué entre 2007 et 2009 pour tous les pays où les données étaient disponibles. À l'exception de l'Autriche, pour qui le taux de naissance en 2009 était supérieur à celui de 2008 mais inférieur à celui de 2007.

#### Source/base de données en ligne

Statistiques structurelles et démographiques des entreprises (SDBS), *Base de données de l'OCDE*, <http://dx.doi.org/10.1787/sdbs-data-fr>.

#### Pour en savoir plus

OCDE (2010), *Statistiques structurelles et démographiques des entreprises*, Éditions OCDE, Paris, <http://dx.doi.org/10.1787/9789264072886-fr>.

Eurostat/OCDE (2007), *Eurostat-OECD Manual on Business Demography Statistics*, OCDE, Paris.

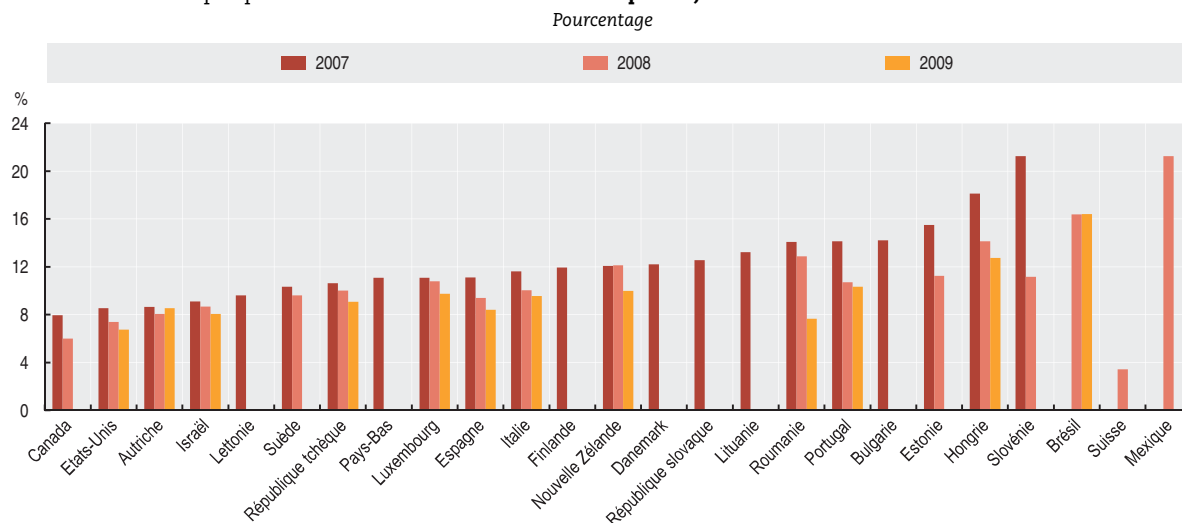
Ahmad, N. (2006), *A Proposed Framework for Business Demography Statistics*, *OECD Statistics Working Papers*, 2006/3, Éditions OCDE, Paris, <http://dx.doi.org/10.1787/145777872685>.

Informations sur les données pour Israël : <http://dx.doi.org/10.1787/888932315602>.

## 4. NAISSANCE, DÉCÈS ET SURVIE DES ENTREPRISES

### Taux de naissance des entreprises employant des salariés

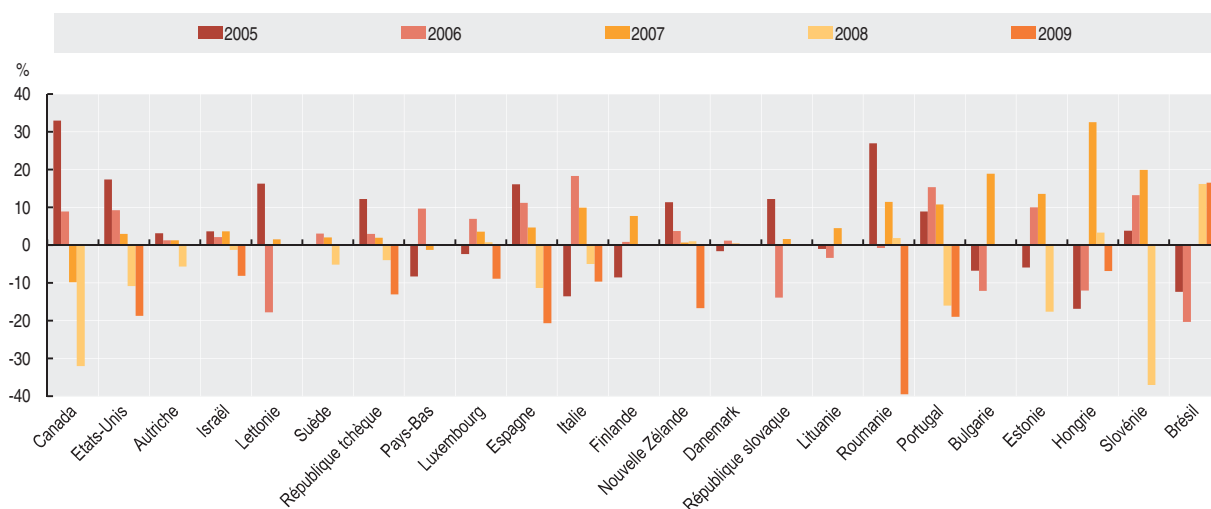
Graphique 4.1 Taux de naissance des entreprises, dans l'ensemble de l'économie



StatLink <http://dx.doi.org/10.1787/888932670769>

Graphique 4.2 Tendence des taux de naissance des entreprises

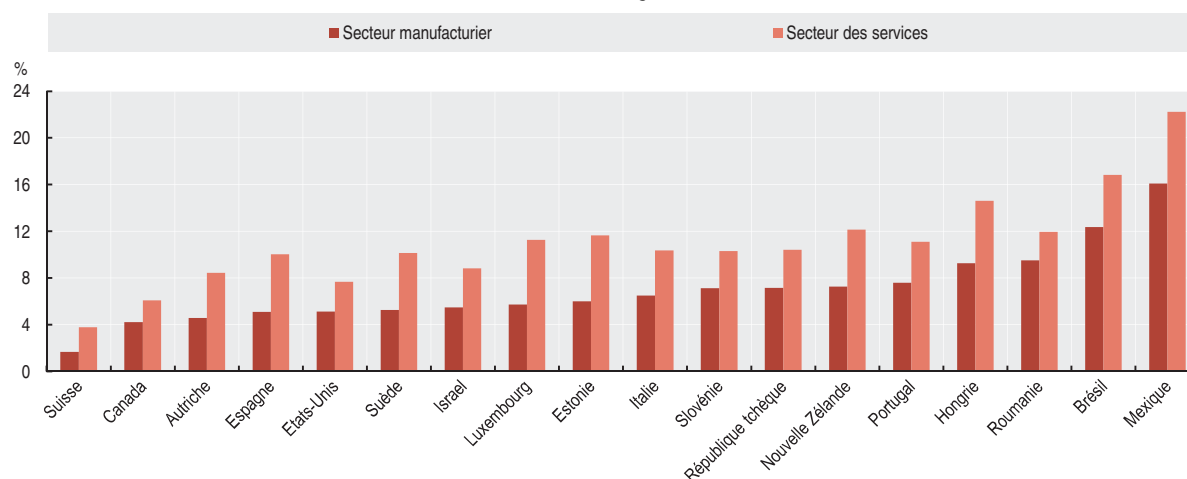
Écarts à la moyenne par pays, pourcentage



StatLink <http://dx.doi.org/10.1787/888932670788>

Graphique 4.3 Taux de naissance des entreprises par secteur, 2008

Pourcentage

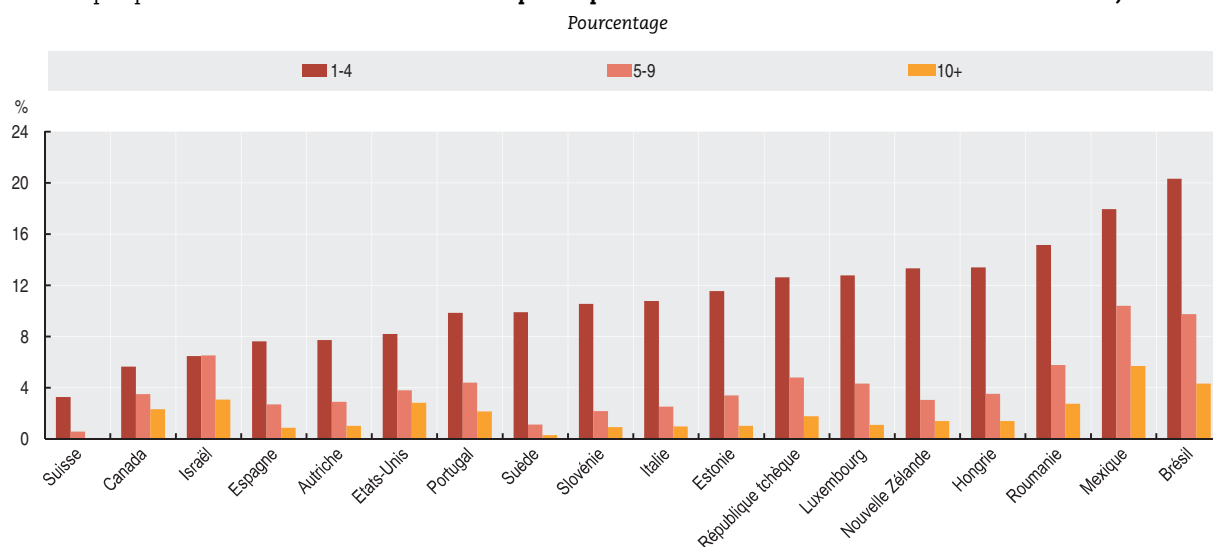


StatLink <http://dx.doi.org/10.1787/888932670807>

## 4. NAISSANCE, DÉCÈS ET SURVIE DES ENTREPRISES

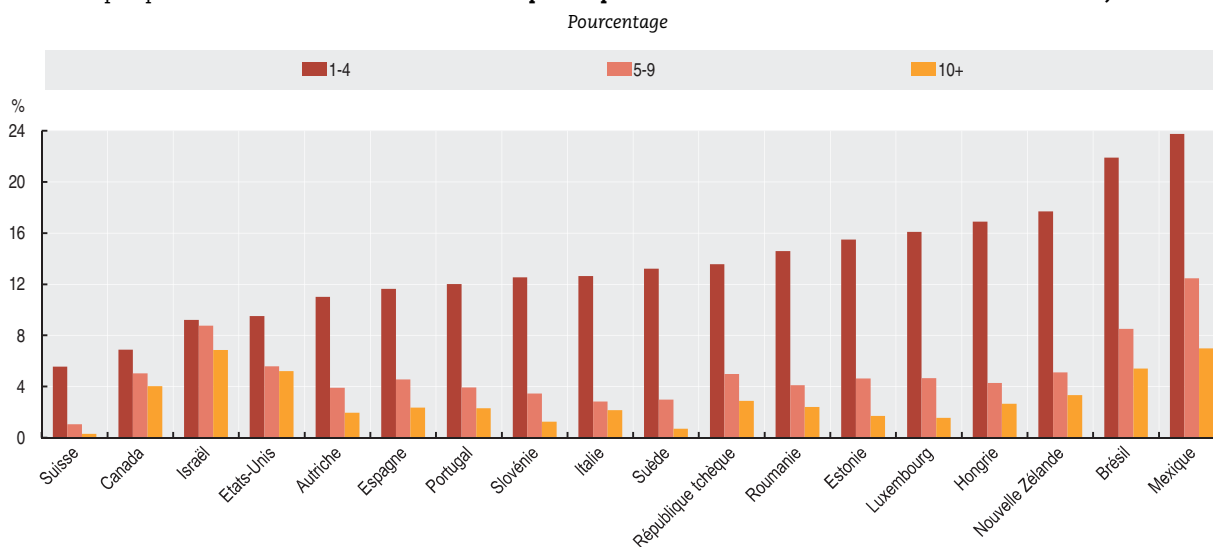
### Taux de naissance des entreprises employant des salariés

Graphique 4.4 Taux de naissance des entreprises par classe de taille dans le secteur manufacturier, 2008



StatLink <http://dx.doi.org/10.1787/888932670826>

Graphique 4.5 Taux de naissance des entreprises par classe de taille dans le secteur des services, 2008



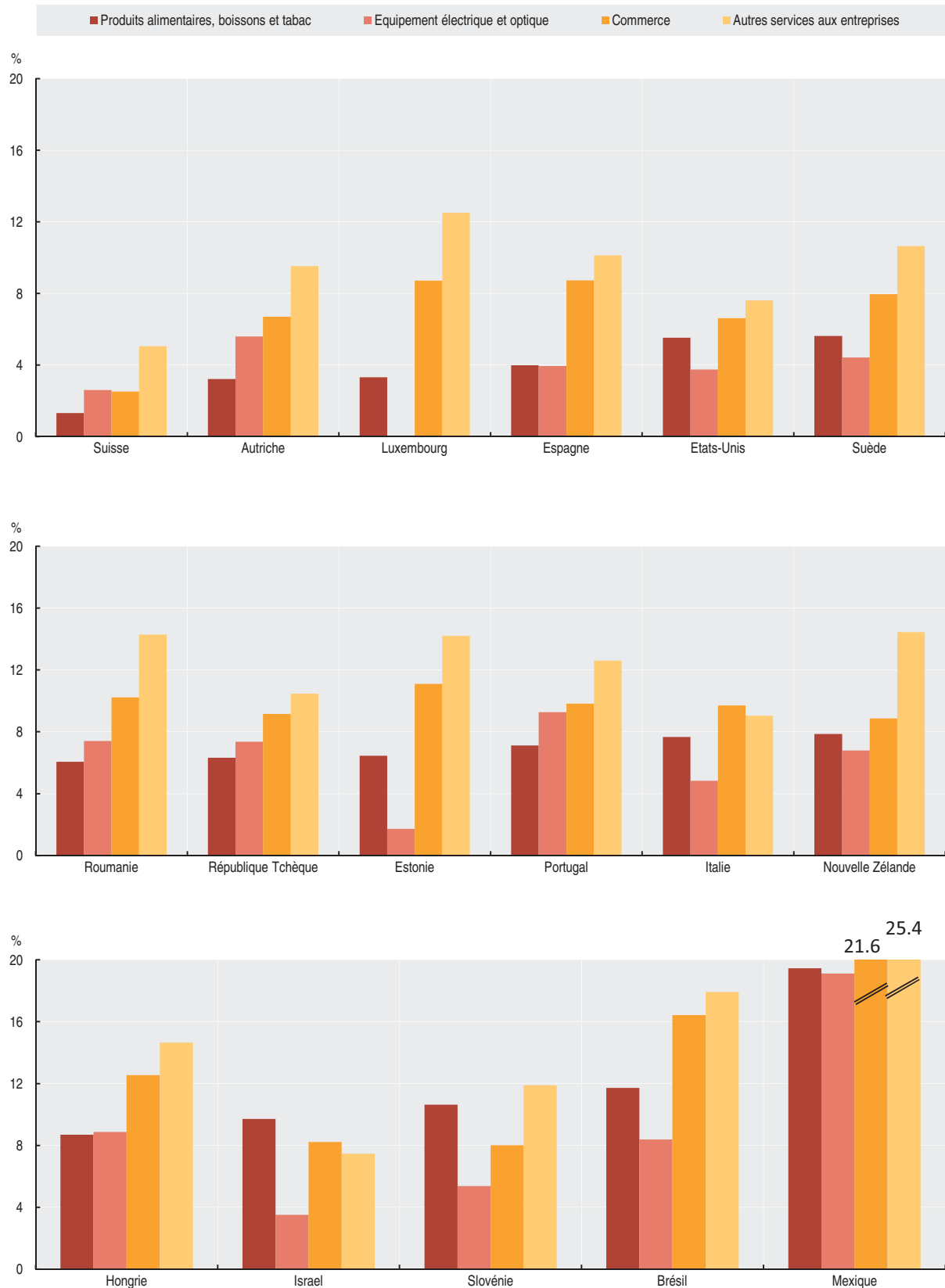
StatLink <http://dx.doi.org/10.1787/888932670845>

## 4. NAISSANCE, DÉCÈS ET SURVIE DES ENTREPRISES

### Taux de naissance des entreprises employant des salariés

Graphique 4.6 Taux de naissance des entreprises dans différents secteurs, 2008

Pourcentage



StatLink  <http://dx.doi.org/10.1787/888932670864>



Extrait de :  
**Entrepreneurship at a Glance 2012**

Accéder à cette publication :  
[https://doi.org/10.1787/entrepreneur\\_aag-2012-en](https://doi.org/10.1787/entrepreneur_aag-2012-en)

**Merci de citer ce chapitre comme suit :**

OCDE (2012), « Taux de naissance des entreprises employant des salariés », dans *Entrepreneurship at a Glance 2012*, Éditions OCDE, Paris.

DOI: [https://doi.org/10.1787/entrepreneur\\_aag-2012-10-fr](https://doi.org/10.1787/entrepreneur_aag-2012-10-fr)

Cet ouvrage est publié sous la responsabilité du Secrétaire général de l'OCDE. Les opinions et les arguments exprimés ici ne reflètent pas nécessairement les vues officielles des pays membres de l'OCDE.

Ce document et toute carte qu'il peut comprendre sont sans préjudice du statut de tout territoire, de la souveraineté s'exerçant sur ce dernier, du tracé des frontières et limites internationales, et du nom de tout territoire, ville ou région.

Vous êtes autorisés à copier, télécharger ou imprimer du contenu OCDE pour votre utilisation personnelle. Vous pouvez inclure des extraits des publications, des bases de données et produits multimédia de l'OCDE dans vos documents, présentations, blogs, sites Internet et matériel d'enseignement, sous réserve de faire mention de la source OCDE et du copyright. Les demandes pour usage public ou commercial ou de traduction devront être adressées à [rights@oecd.org](mailto:rights@oecd.org). Les demandes d'autorisation de photocopier une partie de ce contenu à des fins publiques ou commerciales peuvent être obtenues auprès du Copyright Clearance Center (CCC) [info@copyright.com](mailto:info@copyright.com) ou du Centre français d'exploitation du droit de copie (CFC) [contact@cfcopies.com](mailto:contact@cfcopies.com).