

### Taux de décès des entreprises employant des salariés

#### À savoir

- L'évolution du taux de décès des entreprises employant des salariés suit généralement celle du taux de naissances. Tout comme les taux de naissance, les taux de décès d'entreprises ont diminué dans plusieurs pays entre 2007 et 2010, pour ensuite se redresser ces dernières années.
- Quel que soit le pays, le taux de décès des entreprises employant des salariés dans les secteurs de la construction et des services est systématiquement supérieur dans l'industrie.
- Les très petites entreprises comptant entre un et quatre salariés affichent les taux de décès les plus élevés.

#### Pertinence

Le décès des entreprises fait partie intégrante du phénomène entrepreneurial. Le fait de connaître le pourcentage d'entreprises qui décèdent au cours d'une année donnée et de le comparer chronologiquement et à l'échelle internationale permet de mieux comprendre, par exemple, le processus de destruction créatrice et l'impact des cycles économiques sur l'entrepreneuriat.

#### Comparabilité

Les indicateurs concernant les « entreprises employant des salariés » semblent plus pertinents à des fins de comparaison internationale que ceux couvrant toutes les entreprises, dans la mesure où ces derniers dépendent du champ couvert par les registres d'entreprises. Dans de nombreux pays, les

principales sources de données utilisées par ces registres sont les registres administratifs fiscaux et de l'emploi, qui amènent souvent à ne prendre en compte que les entreprises affichant un certain seuil de chiffre d'affaires ou d'effectif. L'évolution des seuils dans le temps peut également poser des problèmes. Les seuils de nature monétaire évoluent progressivement en fonction, par exemple, de l'inflation et de la politique budgétaire, lesquelles sont susceptibles d'altérer les comparaisons chronologiques et internationales des taux de décès. L'utilisation des seuils d'un salarié améliore la comparabilité car elle permet d'exclure les très petites unités, qui sont les plus sujettes aux variations de seuil.

Lorsqu'elle concerne les décès d'entreprises employant des salariés, la collecte des données se fait avec un décalage chronologique plus important que pour les naissances d'entreprises : il faut en effet confirmer l'événement en vérifiant que l'entreprise n'a pas été réactivée (ou n'a pas eu de salariés) au cours des deux années suivant son décès.

Les données présentées se rapportent à l'ensemble de la population des entreprises employant des salariés, sauf pour le Canada, pour lequel les données antérieures à 2008 se réfèrent aux entreprises employant moins de 250 salariés. Les données se rapportant aux États-Unis sont compilées conformément à la classification CITI, rév. 3.

Pour l'Australie, les décès d'entreprises et les indicateurs connexes ne tiennent pas compte des entreprises employant au moins un salarié qui sont devenues des entreprises n'employant aucun salarié. Autrement dit, lorsqu'une entreprise employant des salariés devient une entreprise n'employant pas de salariés, ce changement de statut n'est pas considéré comme un « décès d'entreprise employant des salariés ». Pour la Corée, les données englobent les entreprises sans salarié.

#### Sources

Base de données de l'OCDE sur les statistiques structurelles et démographiques des entreprises (SDBS), <http://dx.doi.org/10.1787/sdbs-data-fr>.

#### Pour en savoir plus

Ahmad, N. (2006), « A Proposed Framework for Business Demography Statistics », *OECD Statistics Working Papers*, vol. 2006, n° 3, Éditions OCDE, Paris, <http://dx.doi.org/10.1787/145777872685>.

OCDE (2010), *Structural and Demographic Business Statistics*, Éditions OCDE, Paris, <http://dx.doi.org/10.1787/9789264072886-en>.

OCDE/Eurostat (2008), *Eurostat-OECD Manual on Business Demography Statistics*, Éditions OCDE, Paris, <http://dx.doi.org/10.1787/9789264041882-en>.

#### Définitions

Le décès d'une entreprise employant des salariés correspond soit au décès d'une entreprise comptant au moins un salarié au cours de l'année concernée, soit au passage d'une entreprise sous le seuil d'un salarié pendant au moins deux ans.

Les décès n'incluent pas les sorties de la population dues à des fusions, absorptions, dissolutions ou restructurations au sein d'un groupe d'entreprises. De même, les sorties d'une sous-population ne résultant que d'un changement d'activité ne sont pas incluses.

Le taux de décès des entreprises employant des salariés correspond au nombre de décès d'entreprises employant des salariés, exprimé en pourcentage de la population d'entreprises actives comptant au moins un salarié.

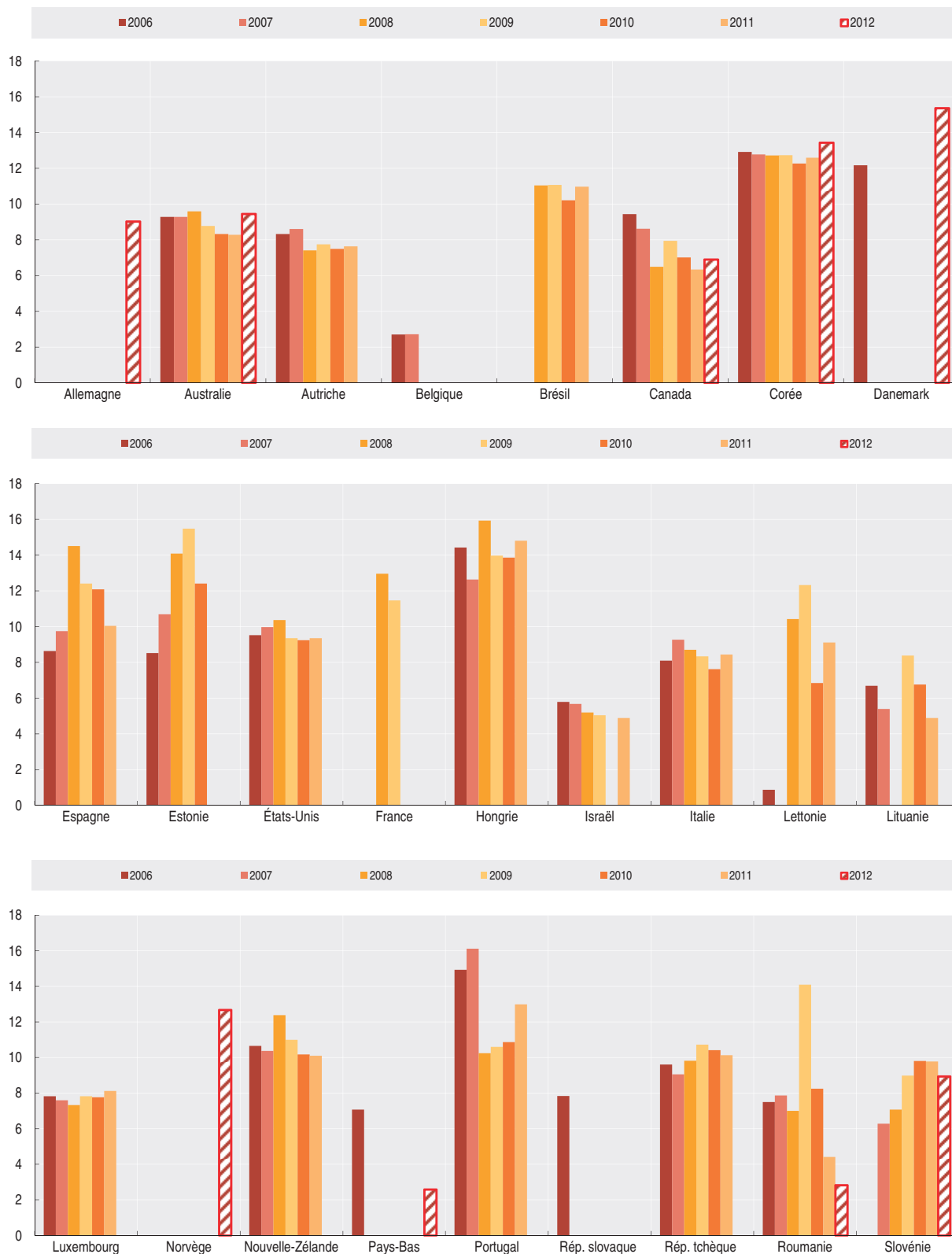
Pour une définition de l'« ensemble de l'économie », se reporter au Guide de lecture.


Informations sur les données concernant Israël : <http://dx.doi.org/10.1787/888932315602>.

### 3. NAISSANCE, DÉCÈS ET SURVIE DES ENTREPRISES

#### Taux de décès des entreprises employant des salariés

Graphique 3.4. Taux de décès des entreprises employant des salariés, ensemble de l'activité du secteur marchand  
En pourcentage



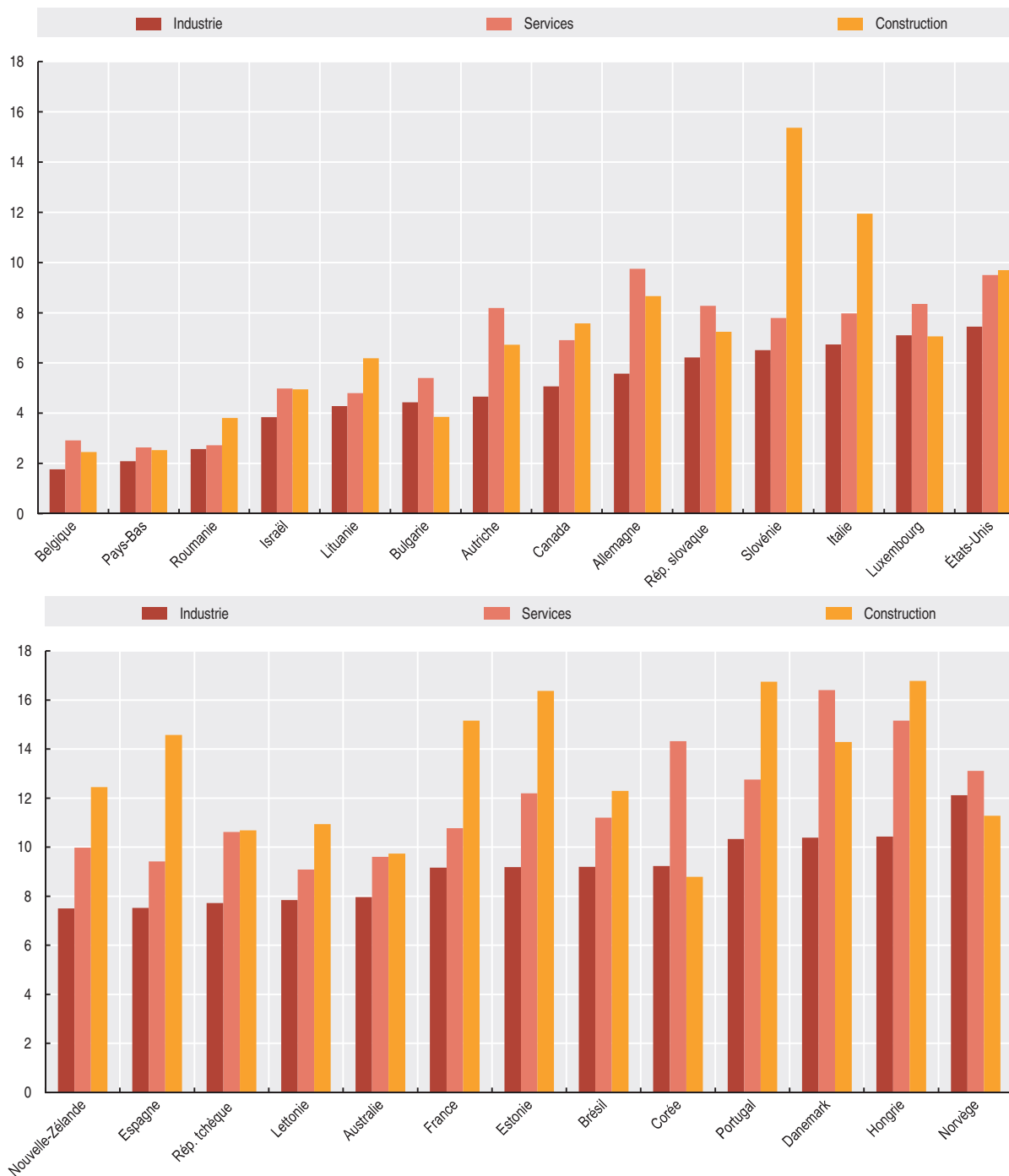
StatLink  <http://dx.doi.org/10.1787/888933266536>

### 3. NAISSANCE, DÉCÈS ET SURVIE DES ENTREPRISES

#### Taux de décès des entreprises employant des salariés

Graphique 3.5. Taux de décès des entreprises employant des salariés, par grand secteur

En pourcentage, 2012 ou dernière année disponible



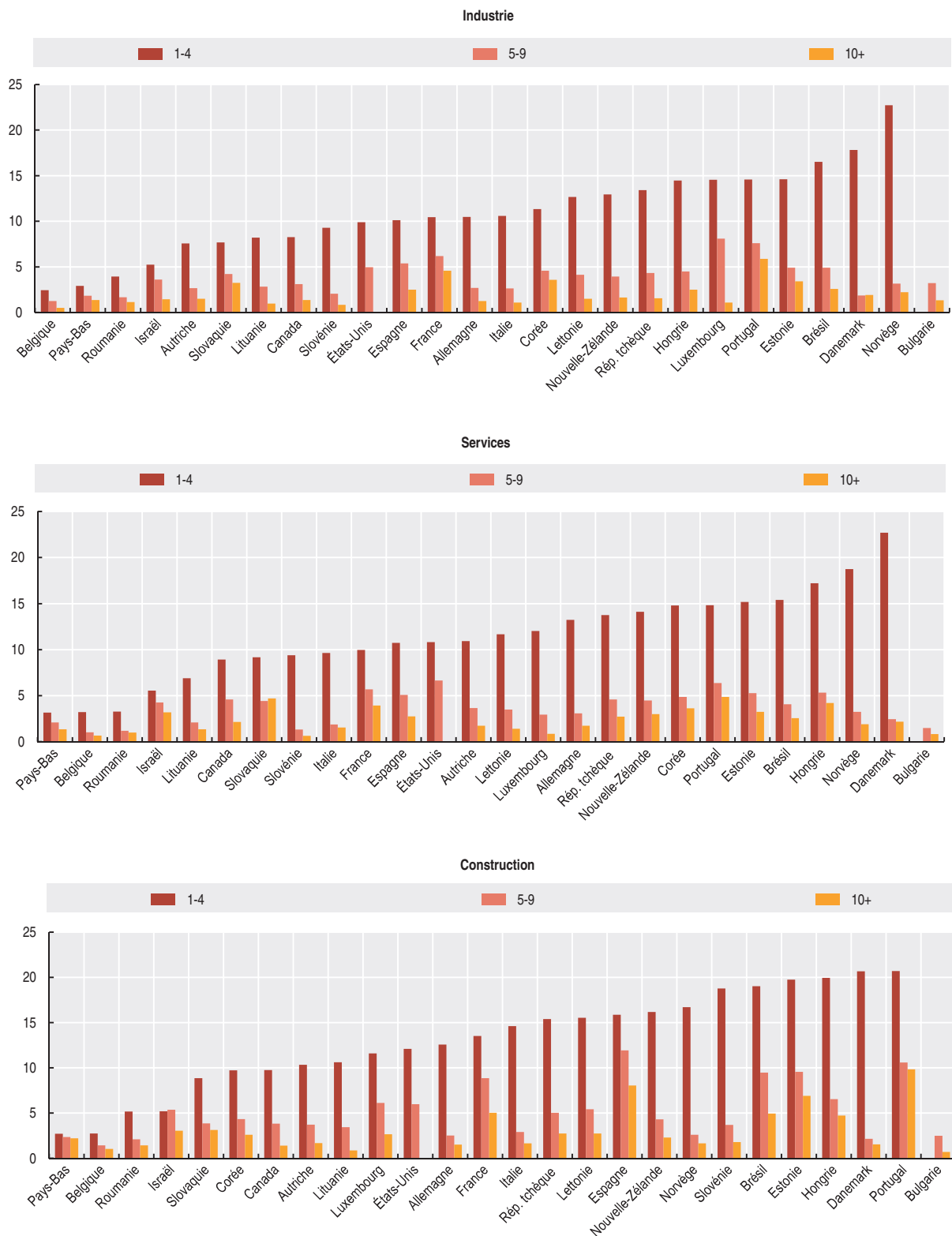
StatLink <http://dx.doi.org/10.1787/888933266542>

### 3. NAISSANCE, DÉCÈS ET SURVIE DES ENTREPRISES

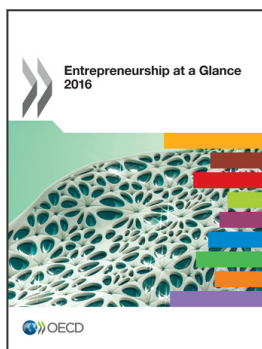
#### Taux de décès des entreprises employant des salariés

Graphique 3.6. Taux de décès des entreprises employant des salariés par taille, principaux secteurs

En pourcentage, 2012 ou dernière année disponible



StatLink <http://dx.doi.org/10.1787/888933266554>



Extrait de :  
**Entrepreneurship at a Glance 2015**

Accéder à cette publication :  
[https://doi.org/10.1787/entrepreneur\\_aag-2015-en](https://doi.org/10.1787/entrepreneur_aag-2015-en)

**Merci de citer ce chapitre comme suit :**

OCDE (2015), « Taux de décès des entreprises employant des salariés », dans *Entrepreneurship at a Glance 2015*, Éditions OCDE, Paris.

DOI: [https://doi.org/10.1787/entrepreneur\\_aag-2015-14-fr](https://doi.org/10.1787/entrepreneur_aag-2015-14-fr)

Cet ouvrage est publié sous la responsabilité du Secrétaire général de l'OCDE. Les opinions et les arguments exprimés ici ne reflètent pas nécessairement les vues officielles des pays membres de l'OCDE.

Ce document et toute carte qu'il peut comprendre sont sans préjudice du statut de tout territoire, de la souveraineté s'exerçant sur ce dernier, du tracé des frontières et limites internationales, et du nom de tout territoire, ville ou région.

Vous êtes autorisés à copier, télécharger ou imprimer du contenu OCDE pour votre utilisation personnelle. Vous pouvez inclure des extraits des publications, des bases de données et produits multimédia de l'OCDE dans vos documents, présentations, blogs, sites Internet et matériel d'enseignement, sous réserve de faire mention de la source OCDE et du copyright. Les demandes pour usage public ou commercial ou de traduction devront être adressées à [rights@oecd.org](mailto:rights@oecd.org). Les demandes d'autorisation de photocopier une partie de ce contenu à des fins publiques ou commerciales peuvent être obtenues auprès du Copyright Clearance Center (CCC) [info@copyright.com](mailto:info@copyright.com) ou du Centre français d'exploitation du droit de copie (CFC) [contact@cfcopies.com](mailto:contact@cfcopies.com).