

TAUX DE CONVERSION

Pour comparer les valeurs du PIB réel d'un seul pays sur une période de plusieurs années, il faut éliminer les fluctuations dues aux variations de prix. De même, pour comparer les PIB réels d'un groupe de pays à un moment donné, il faut éliminer les différences entre leurs PIB dues à des écarts entre leurs niveaux de prix respectifs. Les indices de prix sont utilisés pour éliminer les effets des variations de prix dans un pays donné au cours du temps; les parités de pouvoir d'achat (PPA) sont employées pour éliminer les effets des écarts de niveaux de prix entre pays à un moment donné.

Définition

Les PPA sont des taux de conversion monétaire qui permettent d'égaliser les niveaux de prix entre pays. Les parités de pouvoir d'achat qui figurent ci-après sont calculées en comparant les prix d'un panier commun de quelque 2 500 biens et services dans les pays de l'OCDE. Ceux-ci ne sont pas tenus d'indiquer le prix de chacun des articles de ce panier, car certains peuvent s'avérer difficiles à trouver dans tel ou tel pays, mais ce panier commun a été composé de telle sorte que chaque pays puisse déterminer les prix d'un large éventail de biens et services représentatifs de son marché.

En bref

Au cours de la période 1995-2008, les fluctuations des PPA et celles des taux de change ont été rarement similaires, et même quand elles ont varié dans le même sens, elles n'avaient pas la même amplitude – voir par exemple l'Irlande et la République tchèque.

Les taux de change sont parfois utilisés pour convertir dans une monnaie commune le PIB d'économies utilisant des monnaies différentes. Toutefois, les comparaisons de PIB fondées sur les taux de change ne reflètent pas les volumes réels de biens et services composant les PIB des pays comparés. Pour bon nombre des pays à bas revenu, les différences entre le PIB converti au moyen des taux de change et le PIB réel converti à l'aide des PPA sont considérables. Pour la Turquie et le Mexique, par exemple, l'écart entre les estimations pour 2008 du PIB converti à l'aide de la PPA et du PIB converti à l'aide du taux de change dépasse 35 %. Pour l'Inde la différence est de plus de 180 %. En général, l'utilisation des taux de change conduit à sous-estimer le PIB réel des pays à faible revenu et à surestimer le PIB réel des pays à revenu élevé.

Les indices de niveau de prix correspondent au rapport entre PPA estimées pour 2008 et taux de change de la même année, la valeur 100 étant fixée pour la zone OCDE. En général, il existe une corrélation positive entre les niveaux de revenu et les niveaux de prix. Ainsi, le Danemark, la Norvège et la Suisse – les trois pays de l'OCDE qui ont le plus haut revenu par habitant – affichaient les niveaux de prix les plus élevés en 2008, dépassant de 40 %, voire plus la moyenne de l'OCDE, tandis que l'Inde avait des niveaux de prix égaux à environ 35 % de la moyenne de l'OCDE.

Les biens et services dont les prix doivent être déterminés sont tous ceux qui font partie de la dépense finale, à savoir la consommation des ménages, les services rendus par les administrations publiques, la formation de capital et les exportations nettes. Les prix des différents articles sont ensuite pondérés selon leurs poids relatifs dans la dépense finale totale afin d'obtenir les PPA du PIB indiquées ci-après.

Comparabilité

Les PPA indiquées ci-après ont été calculées conjointement par l'OCDE et l'Office statistique des Communautés européennes (Eurostat) sur la base de procédures courantes. En consultation avec leurs pays membres, l'OCDE et Eurostat examinent de façon continue les questions méthodologiques et apportent régulièrement des améliorations.

Source

- OCDE (2008), *Parités de pouvoir d'achat et dépenses réelles : Année de référence 2005*, Édition 2007, OCDE, Paris.
- Pour le Brésil, la Chine, l'Inde, l'Indonésie et l'Afrique du Sud : FMI (2009), *World Economic Outlook (WEO)*, FMI, Washington, DC.

Pour en savoir plus

Publications analytiques

- Schreyer, P. et F. Koechlin (2002), « Parités de pouvoir d'achat : mesure et utilisations », *Cahiers statistiques de l'OCDE*, n° 3, mars, OCDE, Paris.

Publications statistiques

- OCDE (2009), *Principaux indicateurs économiques*, OCDE, Paris.
- OCDE (2010), *Comptes nationaux des pays de l'OCDE*, OCDE, Paris.

Sites Internet

- Séminaire Banque mondiale-OCDE sur les parités de pouvoir d'achat, www.oecd.org/std/ppp/seminar2001.
- OCDE, Parités de pouvoir d'achat, www.oecd.org/std/ppp.



Parités de pouvoir d'achat
Unités de monnaie nationale par dollar des EU

	1995	1996	1997	1998	1999	2000	2001	2002	2003	2004	2005	2006	2007	2008
Allemagne	1.006	0.994	0.990	0.988	0.975	0.967	0.955	0.942	0.918	0.896	0.867	0.858	0.851	0.858
Australie	1.32	1.33	1.32	1.31	1.30	1.31	1.33	1.34	1.35	1.37	1.39	1.41	1.42	1.48
Autriche	0.935	0.931	0.924	0.918	0.917	0.900	0.917	0.896	0.885	0.874	0.886	0.877	0.885	0.893
Belgique	0.912	0.913	0.912	0.925	0.921	0.891	0.886	0.865	0.879	0.896	0.900	0.905	0.910	0.912
Canada	1.22	1.21	1.21	1.19	1.19	1.23	1.22	1.23	1.23	1.23	1.21	1.21	1.21	1.23
Corée	691	713	733	767	755	745	757	770	794	796	789	763	757	762
Danemark	8.48	8.45	8.43	8.39	8.47	8.41	8.47	8.30	8.54	8.40	8.59	8.53	8.53	8.59
Espagne	0.710	0.719	0.719	0.719	0.733	0.734	0.740	0.733	0.753	0.759	0.765	0.754	0.745	0.759
États-Unis	1.00	1.00	1.00	1.00	1.00	1.00	1.00	1.00	1.00	1.00	1.00	1.00	1.00	1.00
Finlande	1.00	1.00	1.00	1.00	1.00	0.99	1.01	1.00	1.01	0.98	0.98	0.97	0.96	0.97
France	0.994	0.989	0.974	0.967	0.960	0.939	0.919	0.905	0.938	0.940	0.923	0.925	0.915	0.919
Grèce	0.574	0.605	0.630	0.662	0.681	0.678	0.671	0.660	0.689	0.695	0.714	0.716	0.728	0.736
Hongrie	61.7	73.2	85.0	94.2	101.1	107.9	110.7	114.9	120.6	126.3	128.6	131.6	134.7	134.0
Irlande	0.824	0.828	0.853	0.882	0.930	0.962	0.993	1.004	1.015	1.006	1.010	1.008	0.981	0.986
Islande	73.1	75.0	74.5	77.2	79.7	84.3	88.9	91.3	94.5	94.2	99.1	109.8	115.1	125.1
Italie	0.789	0.810	0.816	0.808	0.818	0.817	0.808	0.845	0.854	0.873	0.867	0.854	0.840	0.840
Japon	175	170	168	167	162	155	149	144	140	134	130	124	120	116
Luxembourg	0.950	0.948	0.958	0.948	0.941	0.940	0.948	0.934	0.942	0.923	0.953	0.937	0.947	0.951
Mexique	2.93	3.76	4.35	4.96	5.63	6.10	6.31	6.55	6.81	7.21	7.13	7.37	7.49	7.82
Norvège	9.17	9.05	9.09	9.39	9.33	9.13	9.18	9.11	9.12	8.99	8.90	8.90	8.99	9.10
Nouvelle-Zélande	1.46	1.47	1.46	1.45	1.43	1.44	1.47	1.47	1.50	1.51	1.54	1.52	1.54	1.56
Pays-Bas	0.916	0.910	0.910	0.906	0.907	0.893	0.906	0.902	0.927	0.909	0.896	0.889	0.877	0.883
Pologne	1.18	1.36	1.52	1.66	1.74	1.84	1.86	1.83	1.84	1.86	1.87	1.89	1.89	1.93
Portugal	0.649	0.661	0.672	0.693	0.697	0.700	0.706	0.708	0.706	0.716	0.684	0.678	0.679	0.673
République slovaque	0.433	0.444	0.455	0.470	0.501	0.526	0.522	0.528	0.555	0.572	0.566	0.569	0.563	0.562
République tchèque	11.1	12.0	12.7	13.9	14.1	14.2	14.2	14.3	14.0	14.3	14.3	14.4	14.3	14.4
Royaume-Uni	0.641	0.642	0.635	0.645	0.653	0.636	0.627	0.628	0.641	0.632	0.636	0.642	0.656	0.662
Suède	9.38	9.26	9.30	9.37	9.29	9.14	9.35	9.35	9.34	9.10	9.38	9.31	9.10	9.26
Suisse	1.98	1.94	1.89	1.88	1.87	1.85	1.84	1.77	1.78	1.75	1.74	1.70	1.64	1.64
Turquie	0.025	0.043	0.076	0.131	0.202	0.283	0.428	0.613	0.774	0.812	0.831	0.868	0.898	0.958
Afrique du Sud	2.34	2.48	2.64	2.81	2.96	3.15	3.32	3.61	3.70	3.81	3.87	4.02	4.26	4.63
Brésil	0.69	0.79	0.84	0.86	0.92	0.96	1.02	1.11	1.23	1.30	1.36	1.39	1.41	1.46
Chili	264	266	273	275	278	285	289	296	307	320	334	363	371	364
Chine	3.32	3.46	3.46	3.39	3.30	3.29	3.29	3.25	3.27	3.40	3.45	3.46	3.61	3.79
Estonie	4.76	5.79	6.27	6.71	6.95	7.12	7.46	7.47	7.53	7.60	7.85	8.34	8.83	9.08
Fédération de Russie	1.72	2.45	2.78	3.26	5.54	7.32	8.32	9.27	9.89	11.55	12.74	14.29	15.79	18.42
Inde	11.0	11.3	12.2	13.1	13.4	13.6	13.8	14.0	14.2	14.5	14.7	14.8	15.1	15.9
Indonésie	1 136	1 211	1 340	2 322	2 612	2 775	3 102	3 233	3 338	3 531	3 934	4 347	4 703	5 446
Israël	3.11	3.36	3.57	3.79	3.50	3.44	3.42	3.46	3.63	3.53	3.72	3.67	3.56	3.56
Slovénie	0.399	0.434	0.461	0.485	0.511	0.532	0.565	0.588	0.615	0.611	0.612	0.623	0.645	0.659

StatLink <http://dx.doi.org/10.1787/824816616030>

Différences entre taux de change et parités de pouvoir d'achat

Croissance annuelle moyenne en pourcentage, 1998-2008




StatLink <http://dx.doi.org/10.1787/818848163281>

Taux de change

Unités de monnaie nationale par dollar des EU


	1995	1996	1997	1998	1999	2000	2001	2002	2003	2004	2005	2006	2007	2008
Allemagne	0.73275	0.76938	0.88661	0.89970	0.93863	1.08540	1.11751	1.06255	0.88603	0.80537	0.80412	0.79714	0.73064	0.68268
Australie	1.3490	1.2779	1.3474	1.5918	1.5500	1.7248	1.9334	1.8406	1.5419	1.3598	1.3095	1.3280	1.1951	1.1922
Autriche	0.73265	0.76936	0.88691	0.89962	0.93863	1.08540	1.11751	1.06255	0.88603	0.80537	0.80412	0.79714	0.73064	0.68268
Belgique	0.73079	0.76752	0.88681	0.89982	0.93863	1.08540	1.11751	1.06255	0.88603	0.80537	0.80412	0.79714	0.73064	0.68268
Canada	1.3724	1.3635	1.3846	1.4835	1.4857	1.4851	1.5488	1.5693	1.4011	1.3010	1.2118	1.1344	1.0741	1.0670
Corée	771.3	804.5	951.3	1 401.4	1 188.8	1 131.0	1 291.0	1 251.1	1 191.6	1 145.3	1 024.1	954.8	929.3	1 102.1
Danemark	5.6024	5.7987	6.6045	6.7008	6.9762	8.0831	8.3228	7.8947	6.5877	5.9911	5.9969	5.9468	5.4437	5.0981
Espagne	0.74940	0.76125	0.87997	0.89788	0.93863	1.08540	1.11751	1.06255	0.88603	0.80537	0.80412	0.79714	0.73064	0.68268
États-Unis	1.000	1.000	1.000	1.000	1.000	1.000	1.000	1.000	1.000	1.000	1.000	1.000	1.000	1.000
Finlande	0.73442	0.77258	0.87314	0.89881	0.93863	1.08540	1.11751	1.06255	0.88603	0.80537	0.80412	0.79714	0.73064	0.68268
France	0.76095	0.77986	0.88980	0.89938	0.93863	1.08540	1.11751	1.06255	0.88603	0.80537	0.80412	0.79714	0.73064	0.68268
Grèce	0.67986	0.70642	0.80134	0.86729	0.89698	1.07234	1.11751	1.06255	0.88603	0.80537	0.80412	0.79714	0.73064	0.68268
Hongrie	125.68	152.65	186.79	214.40	237.15	282.18	286.49	257.89	224.31	202.75	199.58	210.39	183.63	172.11
Irlande	0.79198	0.79362	0.83757	0.89170	0.93863	1.08540	1.11751	1.06255	0.88603	0.80537	0.80412	0.79714	0.73064	0.68268
Islande	64.692	66.500	70.904	70.958	72.335	78.616	97.425	91.662	76.709	70.192	62.982	70.180	64.055	87.948
Italie	0.84127	0.79687	0.87958	0.89668	0.93863	1.08540	1.11751	1.06255	0.88603	0.80537	0.80412	0.79714	0.73064	0.68268
Japon	94.06	108.78	120.99	130.91	113.91	107.77	121.53	125.39	115.93	108.19	110.22	116.30	117.75	103.36
Luxembourg	0.73079	0.76752	0.88681	0.89982	0.93863	1.08540	1.11751	1.06255	0.88603	0.80537	0.80412	0.79714	0.73064	0.68268
Mexique	6.419	7.599	7.918	9.136	9.560	9.456	9.342	9.656	10.789	11.286	10.898	10.899	10.928	11.130
Norvège	6.3352	6.4498	7.0734	7.5451	7.7992	8.8018	8.9917	7.9838	7.0802	6.7408	6.4425	6.4133	5.8617	5.6400
Nouvelle-Zélande	1.5239	1.4549	1.5124	1.8683	1.8896	2.2012	2.3788	2.1622	1.7221	1.5087	1.4203	1.5421	1.3607	1.4227
Pays-Bas	0.72863	0.76503	0.88545	0.90018	0.93863	1.08540	1.11751	1.06255	0.88603	0.80537	0.80412	0.79714	0.73064	0.68268
Pologne	2.4250	2.6961	3.2793	3.4754	3.9671	4.3461	4.0939	4.0800	3.8891	3.6576	3.2355	3.1032	2.7680	2.4092
Portugal	0.75371	0.76937	0.87445	0.89835	0.93863	1.08540	1.11751	1.06255	0.88603	0.80537	0.80412	0.79714	0.73064	0.68268
République slovaque	0.9863	1.0175	1.1159	1.1695	1.3730	1.5281	1.6051	1.5046	1.2206	1.0707	1.0296	0.9858	0.8197	0.7091
République tchèque	26.541	27.145	31.698	32.281	34.569	38.598	38.035	32.739	28.209	25.700	23.957	22.596	20.294	17.072
Royaume-Uni	0.63367	0.64096	0.61084	0.60382	0.61806	0.66093	0.69466	0.66722	0.61247	0.54618	0.55000	0.54349	0.49977	0.54397
Suède	7.1333	6.7060	7.6349	7.9499	8.2624	9.1622	10.3291	9.7371	8.0863	7.3489	7.4731	7.3783	6.7588	6.5911
Suisse	1.1825	1.2360	1.4513	1.4498	1.5022	1.6888	1.6876	1.5586	1.3467	1.2435	1.2452	1.2538	1.2004	1.0831
Turquie	0.0458	0.0814	0.1519	0.2607	0.4188	0.6252	1.2256	1.5072	1.5009	1.4255	1.3436	1.4285	1.3029	1.3015
Zone euro	0.76452	0.78756	0.88180	0.89199	0.93863	1.08540	1.11751	1.06255	0.88603	0.80537	0.80412	0.79714	0.73064	0.68268
Afrique du Sud	3.6270	4.2990	4.6080	5.5280	6.1090	6.9400	8.6090	10.5410	7.5650	6.4600	6.3590	6.7720	7.0450	8.2610
Brésil	0.9177	1.0051	1.0780	1.1605	1.8139	1.8294	2.3496	2.9204	3.0775	2.9251	2.4344	2.1753	1.9471	1.8338
Chili	396.77	412.27	419.30	460.29	508.78	539.59	634.94	688.94	691.40	609.53	559.77	530.28	522.46	522.46
Chine	8.3510	8.3140	8.2900	8.2790	8.2780	8.2790	8.2770	8.2770	8.2770	8.2770	8.1940	7.9730	7.6080	6.9490
Estonie	11.465	12.038	13.882	14.075	14.678	16.969	17.478	16.612	13.856	12.596	12.584	12.466	11.434	10.694
Fédération de Russie	4.559	5.121	5.785	9.705	24.620	28.129	29.169	31.349	30.692	28.814	28.284	27.191	25.581	24.853
Inde	32.430	35.430	36.310	41.260	43.060	44.940	47.190	48.610	46.580	45.320	44.100	45.310	41.350	43.510
Indonésie	2.249	2.342	2.909	10.014	7.855	8.422	10.261	9.311	8.577	8.939	9.705	9.159	9.141	9.699
Israël	3.0113	3.1917	3.4494	3.8001	4.1397	4.0773	4.2057	4.7378	4.5541	4.4820	4.4877	4.4558	4.1081	3.5880
Slovénie	0.49457	0.56486	0.66637	0.69326	0.75851	0.92913	1.01297	1.00254	0.86427	0.80279	0.80414	0.79715	0.73064	0.68268

StatLink  <http://dx.doi.org/10.1787/825016135532>

Différences entre le PIB selon le mode de conversion en dollars des EU – taux de change ou parités de pouvoir d'achat

PIB calculé avec PPA moins PIB calculé avec taux de change, en pourcentage du PIB calculé avec les taux de change, 2008



StatLink  <http://dx.doi.org/10.1787/818863132860>



Indices de niveaux de prix

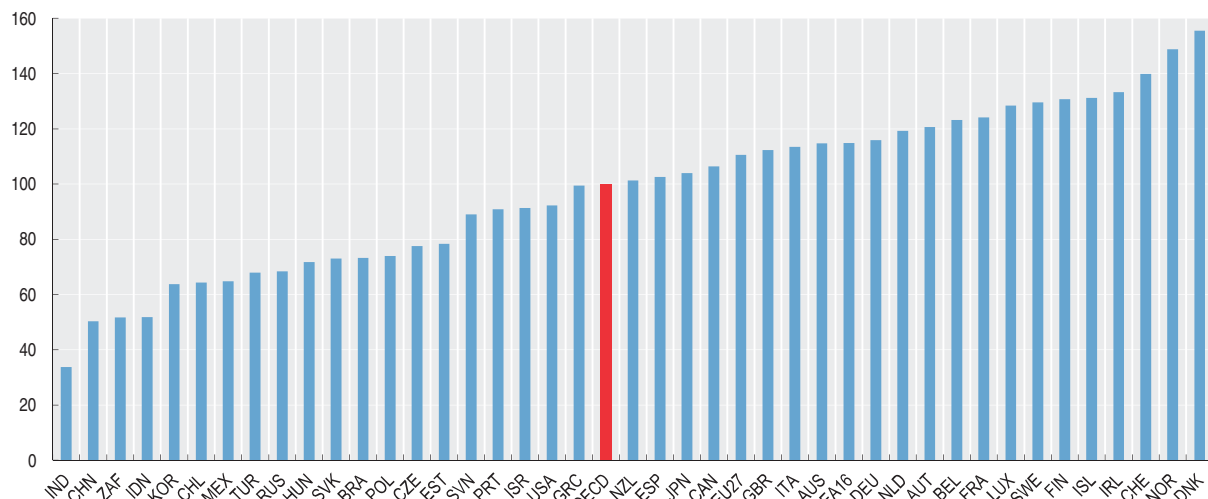
OCDE = 100

	1995	1996	1997	1998	1999	2000	2001	2002	2003	2004	2005	2006	2007	2008
Allemagne	121	119	110	112	105	95	96	98	106	109	106	106	111	116
Australie	86	95	97	84	85	81	77	80	90	98	104	105	114	115
Autriche	113	111	103	104	99	88	92	93	102	106	108	109	116	121
Belgique	110	110	102	105	100	88	89	90	102	109	110	112	119	123
Canada	78	82	86	82	81	88	88	87	90	92	98	105	107	106
Corée	79	82	76	56	64	70	66	68	68	68	76	79	78	64
Danemark	134	134	126	128	123	111	114	117	133	137	140	142	149	155
Espagne	84	87	81	82	79	72	74	77	87	92	93	93	97	103
États-Unis	88	92	99	102	102	107	112	111	102	98	98	99	95	92
Finlande	120	120	113	114	108	98	101	105	117	118	119	121	125	131
France	115	117	108	110	104	92	92	94	108	114	113	115	119	124
Grèce	74	79	78	78	77	67	67	69	80	84	87	89	95	99
Hongrie	43	44	45	45	43	41	43	49	55	61	63	62	70	72
Irlande	92	96	101	101	101	94	99	105	117	122	123	125	128	133
Islande	100	104	104	111	112	114	102	110	126	131	154	155	171	131
Italie	83	94	92	92	89	80	81	88	99	106	106	106	110	113
Japon	164	144	137	130	144	153	137	127	123	121	115	106	97	104
Luxembourg	115	114	107	108	102	92	95	97	109	112	116	116	124	128
Mexique	40	46	54	56	60	69	76	75	65	62	64	67	65	65
Norvège	128	129	127	127	121	111	114	126	132	130	135	137	146	149
Nouvelle-Zélande	85	93	95	79	77	70	69	75	89	98	106	97	108	101
Pays-Bas	111	109	102	103	98	88	91	94	107	110	109	110	114	119
Pologne	43	46	46	49	45	45	51	50	48	50	57	60	65	74
Portugal	76	79	76	79	75	69	71	74	82	87	83	84	89	91
République slovaque	39	40	40	41	37	37	36	39	47	52	54	57	65	73
République tchèque	37	41	40	44	42	39	42	48	51	54	59	63	67	78
Royaume-Uni	89	92	103	109	107	103	101	104	107	113	113	117	125	112
Suède	116	127	120	120	114	106	101	106	118	121	123	125	128	130
Suisse	148	145	129	132	127	117	122	126	135	138	137	134	130	140
Turquie	47	48	49	51	49	48	39	45	53	56	61	60	66	68
Total UE27	97	99	96	98	94	85	86	89	98	102	102	103	108	111
Total OCDE	100	100	100	100	100	100	100	100	100	100	100	100	100	100
Afrique du Sud	57	53	56	52	49	48	43	38	50	58	60	59	58	52
Brésil	66	72	77	76	52	56	48	42	41	43	55	63	69	73
Chili	59	59	64	61	56	56	51	48	45	51	58	68	68	64
Chine	35	38	41	42	40	42	44	44	40	40	41	43	45	50
Estonie	37	44	45	49	48	45	48	50	56	59	61	66	74	78
Fédération de Russie	33	44	47	34	23	28	32	33	33	39	44	52	59	68
Inde	30	29	33	32	32	32	33	32	31	31	33	32	35	34
Indonésie	45	48	45	24	34	35	34	38	40	39	40	47	49	52
Israël	91	97	102	102	86	90	91	81	82	77	81	81	83	91
Slovénie	71	71	68	71	68	61	62	65	73	74	75	77	84	89

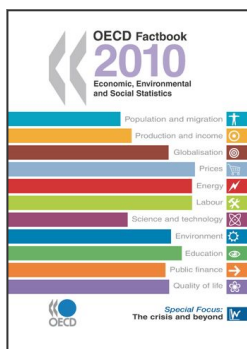
StatLink <http://dx.doi.org/10.1787/825027465851>

Indices de niveaux de prix

OCDE = 100, année 2008



StatLink <http://dx.doi.org/10.1787/818868164248>



Extrait de :
OECD Factbook 2010
Economic, Environmental and Social Statistics

Accéder à cette publication :
<https://doi.org/10.1787/factbook-2010-en>

Merci de citer ce chapitre comme suit :

OCDE (2011), « Taux de conversion », dans *OECD Factbook 2010 : Economic, Environmental and Social Statistics*, Éditions OCDE, Paris.

DOI: <https://doi.org/10.1787/factbook-2010-34-fr>

Cet ouvrage est publié sous la responsabilité du Secrétaire général de l'OCDE. Les opinions et les arguments exprimés ici ne reflètent pas nécessairement les vues officielles des pays membres de l'OCDE.

Ce document, ainsi que les données et cartes qu'il peut comprendre, sont sans préjudice du statut de tout territoire, de la souveraineté s'exerçant sur ce dernier, du tracé des frontières et limites internationales, et du nom de tout territoire, ville ou région. Des extraits de publications sont susceptibles de faire l'objet d'avertissements supplémentaires, qui sont inclus dans la version complète de la publication, disponible sous le lien fourni à cet effet.

L'utilisation de ce contenu, qu'il soit numérique ou imprimé, est régie par les conditions d'utilisation suivantes :
<http://www.oecd.org/fr/conditionsdutilisation>.