

### Sécurité et criminalité

Les taux de sécurité et de criminalité d'une société montrent dans quelle mesure les personnes ont le sentiment que leur liberté de mouvement et leurs biens sont protégés. Un niveau de sécurité personnelle élevé peut promouvoir l'ouverture sur l'extérieur, les contacts sociaux et la cohésion.

Dans la majorité des pays de l'OCDE, le sentiment de sécurité qu'ont les gens lorsqu'ils se promènent seuls dans la rue n'a que peu évolué au fil du temps (graphique 7.10). Le nombre de pays où les gens se sentent en sécurité lorsqu'ils marchent seuls la nuit a augmenté et dépasse le nombre de pays où ce sentiment s'est détérioré. **Le sentiment de sécurité éprouvé en se promenant seul la nuit est globalement élevé dans les pays nordiques, mais aussi en Allemagne, en Autriche, au Canada et en Slovaquie, où des niveaux similaires ont été enregistrés.** Jusqu'à présent, peu d'éléments semblaient indiquer que la crise économique pouvait avoir une incidence négative sur le sentiment de sécurité éprouvé en marchant seul la nuit. La Grèce fait exception et affiche le niveau le plus faible de l'OCDE en matière de sentiment de sécurité la nuit.

Il est possible que la crise économique ait réduit les tensions et les bruits liés à la vie nocturne, ce qui pourrait se traduire par un renforcement du sentiment de sécurité chez les personnes marchant seules la nuit. Cela étant, **les taux de criminalité sont également restés relativement stables entre 2004 et 2010, si l'on considère la moyenne de l'OCDE (graphique 7.11). Les hausses les plus importantes ont été enregistrées en Grèce, en Italie et en Turquie, et les baisses les plus fortes au Japon, en Pologne et au Portugal.** Le vieillissement de la population, la tendance à avoir de moins en moins recours à l'argent liquide, ainsi que l'amélioration des technologies de la sécurité sont des facteurs qui peuvent contribuer à réduire les taux de criminalité.

**Dans la plupart des pays de l'OCDE, la confiance à l'égard de la police locale est élevée et n'a pas fléchi pendant la crise.** Si l'on considère la moyenne de l'OCDE, elle s'est légèrement raffermie entre 2007 et 2012 (graphique 7.12). On observe l'augmentation la plus importante au Chili, en Estonie, en Grèce et en République slovaque. L'érosion de la confiance est la plus marquée en Belgique, en Hongrie, au Mexique et en Norvège.

Parmi les économies émergentes, le sentiment de sécurité éprouvé en marchant la nuit s'est renforcé en Argentine, au Brésil, en Chine et en Fédération de Russie, tandis qu'il s'est détérioré en Afrique du Sud, en Inde et en Indonésie. La confiance à l'égard de la police locale a connu une évolution similaire : elle s'est renforcée en Argentine, au Brésil et en Indonésie, et détériorée en Afrique du Sud et en Inde.

#### Définition et mesure

Les données sur la confiance à l'égard de la police locale et sur la sécurité sont issues du *Gallup World Poll*. Ce sondage est mené dans plus de 150 pays à travers le monde, sur la base d'un questionnaire commun traduit dans les langues dominantes de chaque pays. À quelques exceptions près, tous les échantillons sont probabilistes et représentatifs à l'échelle nationale de la population résidente âgée de 15 ans et plus dans l'ensemble du pays, y compris dans les zones rurales. Cette méthode assure un haut degré de comparabilité entre les pays, mais les résultats peuvent être affectés par des erreurs d'échantillonnage et de non-échantillonnage ou de variation dans

#### Définition et mesure (suite)

les taux de réponse. Les échantillons sont composés de 1 000 à 4 000 individus environ, selon les pays, et les données doivent être interprétées avec prudence. Ces sondages probabilistes sont valables compte tenu d'une marge d'erreur statistique correspondant à un intervalle de confiance de 95 %. Cela signifie que si le sondage est mené 100 fois selon des procédures parfaitement identiques, la marge d'erreur inclurait la « valeur réelle » dans 95 cas sur 100. Pour un échantillon de 1 000 personnes, la marge d'erreur à 50 % est de  $\pm 3$  points de pourcentage. Étant donné que ces sondages reposent sur un échantillonnage en grappes, la marge d'erreur varie d'une question à l'autre.

Les données relatives à la confiance et à la sécurité sont issues des réponses aux questions binaires mises au point par Gallup. Par exemple, « Vous sentez-vous en sécurité lorsque vous vous promenez seul(e) la nuit dans la ville ou la région où vous vivez ? Dans la ville ou la région que vous habitez, avez-vous confiance en la police locale ? ». Les taux calculés ne tiennent pas compte des réponses « Ne sait pas » et « Ne se prononce pas ».

Les données relatives aux taux de criminalité proviennent de la base de données de l'Office des Nations Unies contre la drogue et le crime (ONUDC) qui est constituée de données administratives. L'ONUDC recueille des données sur la criminalité et sur le fonctionnement des systèmes de justice pénale afin de mettre à disposition de la communauté internationale, en temps voulu, des informations et des analyses pertinentes pour l'élaboration de politiques.

L'indice se fonde sur le nombre total de personnes ayant eu officiellement affaire à la police et/ou au système de justice pénale, tous délits confondus. « Avoir officiellement affaire » à la police et/ou au système de justice pénale peut être le cas de toute personne suspectée, arrêtée ou mise en garde. Il est important de faire preuve de prudence en utilisant ces données dans le cadre de comparaisons internationales car la définition légale des infractions et les méthodes utilisées pour comptabiliser et pour enregistrer celles-ci varient d'un pays à l'autre.

#### Pour en savoir plus

Dragolov, G., Z. Ignacz, J. Lorenz, J. Delhey et K. Boehnke (2013), *Social Cohesion Radar. Measuring Common Ground*, Bertelsmann Stiftung, Allemagne.

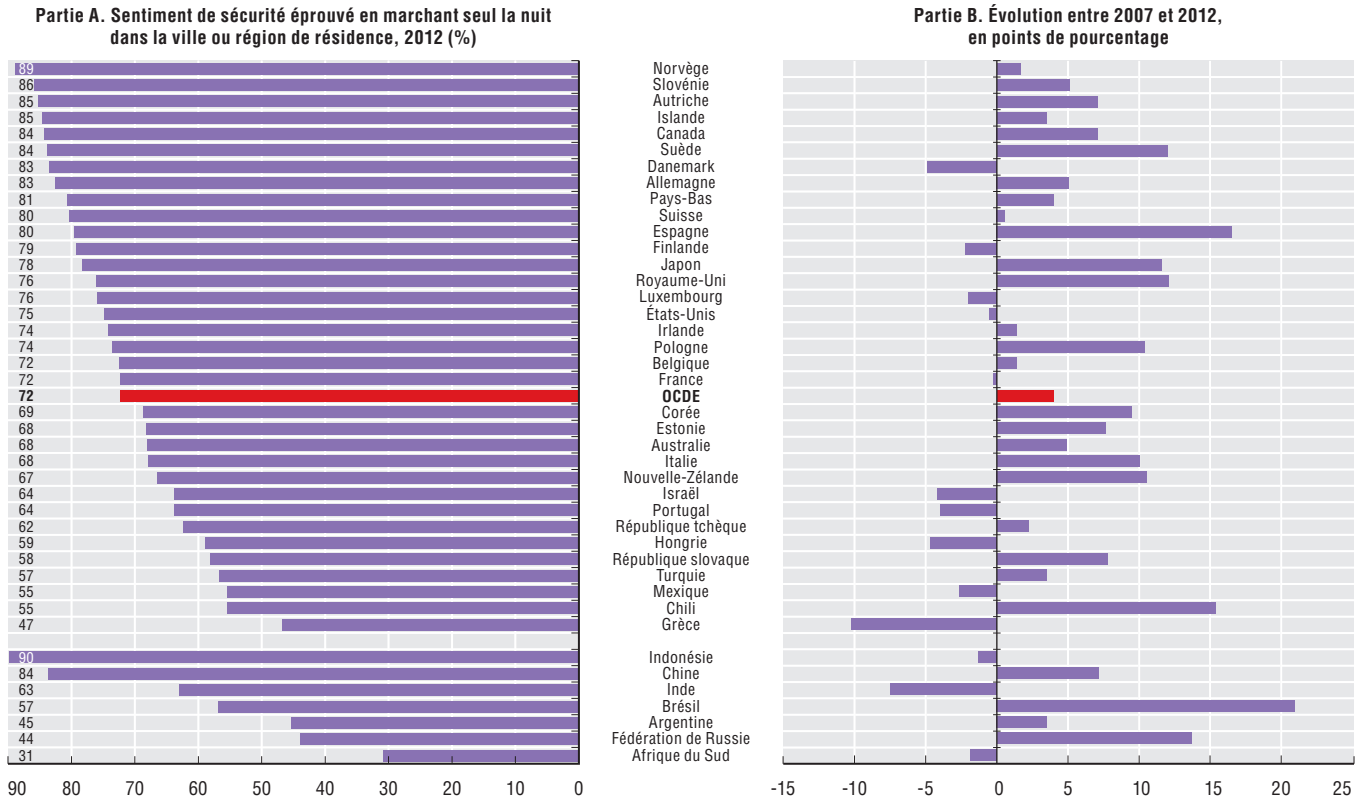
*The Economist* (20 juillet 2013), « The Curious Case of the Fall in Crime ».

#### Notes des graphiques

Graphique 7.11 : « Avoir officiellement affaire » à la police et/ou au système de justice pénale peut être le cas de toute personne arrêtée, suspectée ou mise en garde. Taux pour 100 000 habitants. Notons que lors de l'utilisation de ces données, toute comparaison internationale doit être effectuée avec précaution car la définition légale des infractions et les méthodes utilisées pour comptabiliser et pour enregistrer celles-ci varient d'un pays à l'autre.

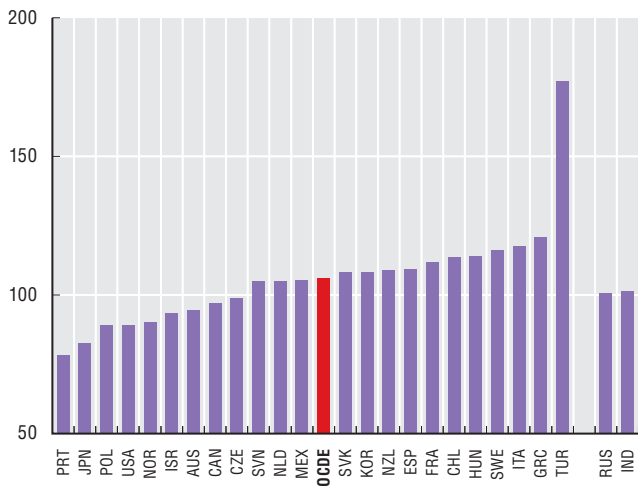
Informations sur les données concernant Israël : <http://dx.doi.org/10.1787/888932315602>.

### 7.10. Variation du sentiment de sécurité éprouvé en marchant seul la nuit



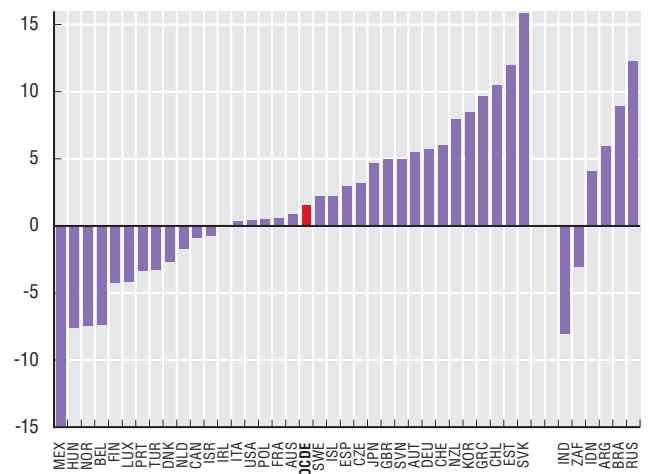
### 7.11. Stabilité des taux de criminalité dans la plupart des pays

Nombre total de personnes ayant eu officiellement affaire à la police et/ou au système de justice pénale, tous délits confondus 2010, indice 100 en 2004



### 7.12. La confiance à l'égard de la police locale est restée élevée

Évolution de la confiance à l'égard de la police locale entre 2007 et 2012, en points de pourcentage



Source : Gallup World Poll ([www.gallup.com](http://www.gallup.com)) ; Office des Nations Unies contre la drogue et le crime (ONUDC) ([www.unodc.org](http://www.unodc.org)).

StatLink <http://dx.doi.org/10.1787/888932995042>



Extrait de :  
**Society at a Glance 2014**  
OECD Social Indicators

Accéder à cette publication :  
[https://doi.org/10.1787/soc\\_glance-2014-en](https://doi.org/10.1787/soc_glance-2014-en)

**Merci de citer ce chapitre comme suit :**

OCDE (2014), « Sécurité et criminalité », dans *Society at a Glance 2014 : OECD Social Indicators*, Éditions OCDE, Paris.

DOI: [https://doi.org/10.1787/soc\\_glance-2014-30-fr](https://doi.org/10.1787/soc_glance-2014-30-fr)

Cet ouvrage est publié sous la responsabilité du Secrétaire général de l'OCDE. Les opinions et les arguments exprimés ici ne reflètent pas nécessairement les vues officielles des pays membres de l'OCDE.

Ce document et toute carte qu'il peut comprendre sont sans préjudice du statut de tout territoire, de la souveraineté s'exerçant sur ce dernier, du tracé des frontières et limites internationales, et du nom de tout territoire, ville ou région.

Vous êtes autorisés à copier, télécharger ou imprimer du contenu OCDE pour votre utilisation personnelle. Vous pouvez inclure des extraits des publications, des bases de données et produits multimédia de l'OCDE dans vos documents, présentations, blogs, sites Internet et matériel d'enseignement, sous réserve de faire mention de la source OCDE et du copyright. Les demandes pour usage public ou commercial ou de traduction devront être adressées à [rights@oecd.org](mailto:rights@oecd.org). Les demandes d'autorisation de photocopier une partie de ce contenu à des fins publiques ou commerciales peuvent être obtenues auprès du Copyright Clearance Center (CCC) [info@copyright.com](mailto:info@copyright.com) ou du Centre français d'exploitation du droit de copie (CFC) [contact@cfcopies.com](mailto:contact@cfcopies.com).