

ROYAUME-UNI

Les taux d'emploi relatifs restent légèrement inférieurs à la moyenne de la moitié supérieure des pays de l'OCDE et se sont un peu réduits ces quelques dernières années. Malgré une certaine convergence, la productivité du travail est encore inférieure à la moyenne, ce qui se traduit par un écart prononcé de PIB par habitant. Les dépenses publiques de R-D ont récemment augmenté, mais des efforts supplémentaires doivent être faits dans les domaines suivants pour améliorer encore le niveau de vie.

Priorités fondées sur des indicateurs

Améliorer les résultats scolaires des jeunes

Les résultats scolaires, mesurés par les scores obtenus aux tests du Programme international pour le suivi des acquis des élèves (PISA), sont dans l'ensemble contrastés, et médiocres pour une part non négligeable des élèves. Les taux d'achèvement des études secondaires sont faibles et le chômage des jeunes est élevé.

Mesures prises : Le gouvernement précédent a mis en place un certain nombre de dispositifs pour améliorer les compétences en lecture, écriture et calcul. Le gouvernement actuel vient d'instituer une prime pour les élèves défavorisés. Il prévoit en outre de relever l'âge de fin de scolarité pour le porter à 18 ans d'ici 2015.

Recommandations : Continuer de mettre l'accent sur les compétences de base en lecture, écriture et calcul. Accroître encore les ressources en faveur des élèves défavorisés et améliorer les mécanismes de ciblage. Encourager la scolarisation dans l'enseignement secondaire en rétablissant l'allocation pour poursuite des études (*Education Maintenance Allowance*). Faire en sorte que les programmes de l'enseignement professionnel permettent d'acquérir des compétences utiles sur le marché du travail.

Améliorer les infrastructures publiques, en particulier dans le domaine des transports

La faiblesse de l'investissement dans les infrastructures publiques a contribué à la congestion, notamment des routes et des aéroports, mettant ainsi un frein à la productivité.

Mesures prises : L'investissement dans les infrastructures a beaucoup augmenté ces dernières années, en partie du fait de l'avancement des dépenses d'équipement durant la récession. Cependant, l'investissement reste faible par comparaison avec d'autres pays de l'OCDE et il est actuellement prévu qu'il diminue fortement après 2010.

Recommandations : Libérer davantage de ressources dans d'autres domaines des programmes de dépenses actuels afin de limiter la baisse des investissements dans les infrastructures. Mettre en place un système national de tarification routière pour atténuer la congestion des routes.

Poursuivre la réforme des régimes d'invalidité

La proportion de bénéficiaires de prestations d'invalidité dans la population d'âge actif reste élevée par rapport à la moyenne OCDE, même si elle a légèrement baissé depuis peu.

Mesures prises : Le dispositif « Passerelles pour l'emploi » s'applique désormais à tous les nouveaux demandeurs ainsi qu'à la plupart des bénéficiaires existants de moins de 50 ans. De nouvelles conditions d'éligibilité ont été mises en place.

Recommandations : Étendre le dispositif « Passerelles pour l'emploi » à tous les bénéficiaires existants du régime d'invalidité. Contrôler l'état de santé des demandeurs avant la fin de la période obligatoire de 13 semaines.

Autres grandes priorités

Augmenter l'efficacité du secteur public

La productivité dans le secteur public a baissé au cours de la dernière décennie, ce qui pointe la nécessité de gains d'efficacité.

Mesures prises : Le gouvernement précédent a entrepris un certain nombre de réformes pour améliorer l'efficacité du National Health Service (NHS), mais leurs résultats n'apparaissent pas encore clairement. Le gouvernement actuel a décidé de lancer plusieurs expériences de décentralisation des achats de soins hospitaliers en confiant cette responsabilité aux médecins généralistes.

Recommandations : Accroître la productivité dans le secteur public en améliorant l'efficacité des services de santé et d'éducation. La rémunération de certaines catégories de personnel du NHS atteint des niveaux élevés au regard des normes internationales et devrait donc être contenue. Intensifier la concurrence entre les prestataires de santé afin d'atténuer les tensions sur les prix. Articuler de façon plus cohérente les responsabilités en matière de santé entre les organismes publics concernés.

Réformer les règles d'urbanisme

L'offre de terrains pour la construction résidentielle et commerciale reste limitée, ce qui a des effets négatifs en termes d'accessibilité et constitue un facteur d'instabilité des prix et de faible productivité.

Mesures prises : Aucune.

Recommandations : Adopter des procédures plus souples et plus prévisibles en matière d'aménagement du territoire et inciter les autorités locales à libérer des terrains constructibles tout en continuant de protéger l'environnement.

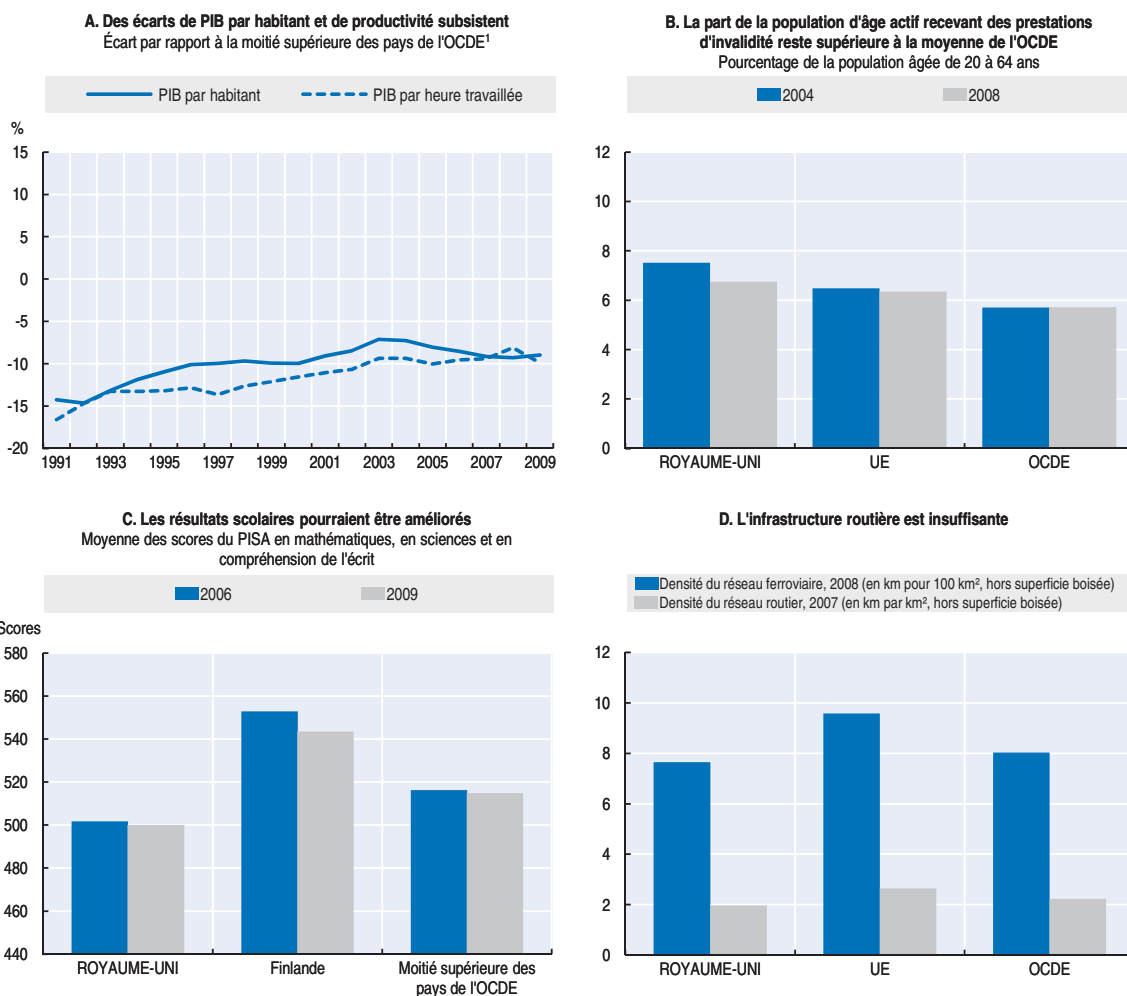
ROYAUME-UNI

Indicateurs structurels

Taux annuel moyen de croissance, en pourcentage

	1999-2009	1999-2004	2004-09
PIB par habitant	1.8	2.3	1.3
Utilisation des ressources en main-d'œuvre	0.1	0.2	0.1
dont : Taux d'emploi	0.5	0.6	0.4
Nombre moyen d'heures travaillées	-0.4	-0.4	-0.3
Productivité du travail	1.7	2.2	1.3
dont : Intensité capitalistique	1.0	1.2	0.8
Productivité multifactorielle	0.7	1.0	0.5

Source : OECD (2010), estimations fondées sur la Base de données du n° 88 des Perspectives économiques de l'OCDE : Statistiques et projections.



1. Écart en pourcentage par rapport à la moyenne simple des 17 pays de l'OCDE les mieux classés en termes de PIB par habitant et de PIB par heure travaillée (sur la base des PPA constantes de 2005).
2. Hormis le Chili.

Source : Graphique A : OCDE, Bases de données des comptes nationaux et du n° 88 des Perspectives économiques ; graphique B : OCDE (2010), *Maladie, invalidité et travail – Surmonter les obstacles : Synthèse des résultats dans les pays de l'OCDE* ; graphique C : OCDE, Base de données de l'enquête PISA 2009 ; graphique D : Banque mondiale (2010), *Indicateurs du développement dans le monde*.

StatLink <http://dx.doi.org/10.1787/888932386757>



Extrait de :
Economic Policy Reforms 2011
Going for Growth

Accéder à cette publication :
<https://doi.org/10.1787/growth-2011-en>

Merci de citer ce chapitre comme suit :

OCDE (2011), « Royaume-Uni », dans *Economic Policy Reforms 2011 : Going for Growth*, Éditions OCDE, Paris.

DOI: <https://doi.org/10.1787/growth-2011-43-fr>

Cet ouvrage est publié sous la responsabilité du Secrétaire général de l'OCDE. Les opinions et les arguments exprimés ici ne reflètent pas nécessairement les vues officielles des pays membres de l'OCDE.

Ce document et toute carte qu'il peut comprendre sont sans préjudice du statut de tout territoire, de la souveraineté s'exerçant sur ce dernier, du tracé des frontières et limites internationales, et du nom de tout territoire, ville ou région.

Vous êtes autorisés à copier, télécharger ou imprimer du contenu OCDE pour votre utilisation personnelle. Vous pouvez inclure des extraits des publications, des bases de données et produits multimédia de l'OCDE dans vos documents, présentations, blogs, sites Internet et matériel d'enseignement, sous réserve de faire mention de la source OCDE et du copyright. Les demandes pour usage public ou commercial ou de traduction devront être adressées à rights@oecd.org. Les demandes d'autorisation de photocopier une partie de ce contenu à des fins publiques ou commerciales peuvent être obtenues auprès du Copyright Clearance Center (CCC) info@copyright.com ou du Centre français d'exploitation du droit de copie (CFC) contact@cfcopies.com.