

INTERNATIONALER HANDEL MIT GÜTERN

Seit ihrer Gründung ist die OECD bestrebt, den internationalen Handel zu fördern, denn sie sieht darin einen wirksamen Mechanismus zur Stärkung des Wirtschaftswachstums und zur Hebung des Lebensstandards. Ein intensiverer Handel kommt den OECD-Mitgliedsländern ebenso wie deren Handelspartnern in der übrigen Welt zugute.

Definition

Nach den Empfehlungen der Vereinten Nationen erfassen die internationalen Warenhandelsstatistiken sämtliche Güter, die den Bestand eines Landes an materiellen Ressourcen vergrößern bzw. verringern, indem sie in sein Wirtschaftsgebiet verbracht werden (als Einfuhren) bzw. dieses verlassen (als Ausfuhren). Waren, die durch ein Land transportiert oder die vorübergehend ein- bzw. ausgeführt werden (mit Ausnahme von Waren zur Be- oder Verarbeitung im In- oder Ausland), sind in den Statistiken des Warenhandels nicht berücksichtigt.

Vergleichbarkeit

Alle OECD-Länder wenden die Empfehlungen der Vereinten Nationen an, soweit es ihre verfügbaren Datenquellen zulassen. Es bestehen einige meist kleinere länderspezifische Unterschiede bei der Erfassung bestimmter Kategorien von Transaktionen, wie z.B. Versandhandel, Import und Export von Militärausrüstungen im Rahmen von Verteidigungsabkommen, Handel mit Meeresprodukten von Schiffen unter inländischer Flagge auf Hochseegewässern sowie die Ein- und Ausfuhr von Waren in bzw. aus Zollausschlussgebieten.

Überblick

Im Zehnjahreszeitraum 1998-2008 war das relative Einfuhrwachstum (d.h. das Einfuhrwachstum eines Landes geteilt durch das aller OECD-Länder) in Irland, dem Vereinigten Königreich und Kanada gering, besonders kräftig hingegen in der Slowakischen Republik, Korea, der Tschechischen Republik und Polen. In China und Indien war das relative Einfuhrwachstum weiterhin hoch, während es in der Russischen Föderation und Brasilien höher als der OECD-Durchschnitt lag.

Ein hohes Niveau erreichten in derselben Periode die relativen Expansionsraten der Warenausfuhr in der Slowakischen Republik, Polen, der Tschechischen Republik, der Türkei und Ungarn. Das Vereinigte Königreich, die Vereinigten Staaten, Irland, Frankreich, Japan und Kanada zählten zu den Ländern mit unterdurchschnittlichen Zuwachsraten.

China hatte bei den Einfuhren wie bei den Ausfuhren die höchsten Wachstumsraten aller Vergleichsländer zu verzeichnen.

Das Handelsbilanzdefizit der Vereinigten Staaten war den gesamten Zeitraum hindurch groß und in den meisten Jahren steigend. Das Vereinigte Königreich, Spanien, Indien und Frankreich wiesen ebenfalls ein hohes Handelsbilanzdefizit auf. Deutschland verzeichnete im Durchschnitt den größten Überschuss aller OECD-Länder, während auch die Russische Föderation und China signifikante Handelsbilanzüberschüsse verbuchen konnten.

Der Ausfuhrwert wird gewöhnlich FOB (*free on board*) berechnet, außer von den Vereinigten Staaten, die ihn FAS (*free along side ship*) angeben, d.h. ohne die Verladekosten. Die Einfuhrwerte werden von den meisten Ländern CIF (*cost, insurance and freight*) berechnet, d.h. zusätzlich zum Rechnungswert werden Versicherungs- und Frachtkosten bis zur Grenze des Einfuhrlandes einbezogen. Kanada deklariert seine Einfuhren jedoch zu FOB-Werten. Die in der Tabelle ausgewiesenen Handelsbilanzdaten sind also nicht uneingeschränkt vergleichbar, da die Einfuhren nicht von allen Ländern in derselben Weise bewertet werden.

Infolge der Schaffung des europäischen Binnenmarkts im Jahr 1993 haben die Daten für den Intra-EU-Handel etwas an Präzision eingebüßt, da seitdem keine Zollunterlagen mit der Aufzeichnung sämtlicher Ein- und Ausfuhren mehr verfügbar sind. Es ist zu beachten, dass die Erfassung der OECD-Daten größtenteils nach den Empfehlungen der Vereinten Nationen erfolgt, während die Außenhandelsstatistiken von Eurostat gemäß dem Gemeinschaftskonzept erstellt werden und mit den hier dargestellten nicht uneingeschränkt vergleichbar sind.

Die Daten für den OECD-Raum schließen seit 1990 Mexiko, seit 1992 Polen und Ungarn, seit 1993 die Tschechische Republik, seit 1994 Korea und seit 1997 die Slowakische Republik ein.

Quelle

- OECD (2009), *International Trade by Commodity Statistics*, OECD, Paris.
- UN Commodity Trade Statistics Database.

Weitere Informationen

Analysen

- OECD (2005), *Trade and Structural Adjustment: Embracing Globalisation*, OECD, Paris.
- OECD (2006), *The Development Dimension – Aid for Trade: Making it Effective*, OECD, Paris.
- OECD (2006), *Trade Based Money Laundering*, OECD, Paris.

Statistiken

- OECD (2009), *Monthly Statistics of International Trade*, OECD, Paris.

Zur Methodik

- Lindner, A., et al. (2001), "Trade in Goods and Services: Statistical Trends and Measurement Challenges", OECD Statistics Brief, No 1, October, OECD, Paris, www.oecd.org/std/statisticsbrief.
- OECD (2004), *International Trade by Commodity Statistics – Definitions*, OECD, Paris.
- Vereinte Nationen (2004), *International Merchandise Trade Statistics: Compilers Manual*, Vereinte Nationen, New York, <http://unstats.un.org/unsd/trade/methodology.htm>.

Online-Datenbanken

- ITCS *International Trade by Commodity Statistics*.
- *Monthly International Trade*.



Handelsbilanz: Warenausfuhr abzüglich Wareneinfuhr

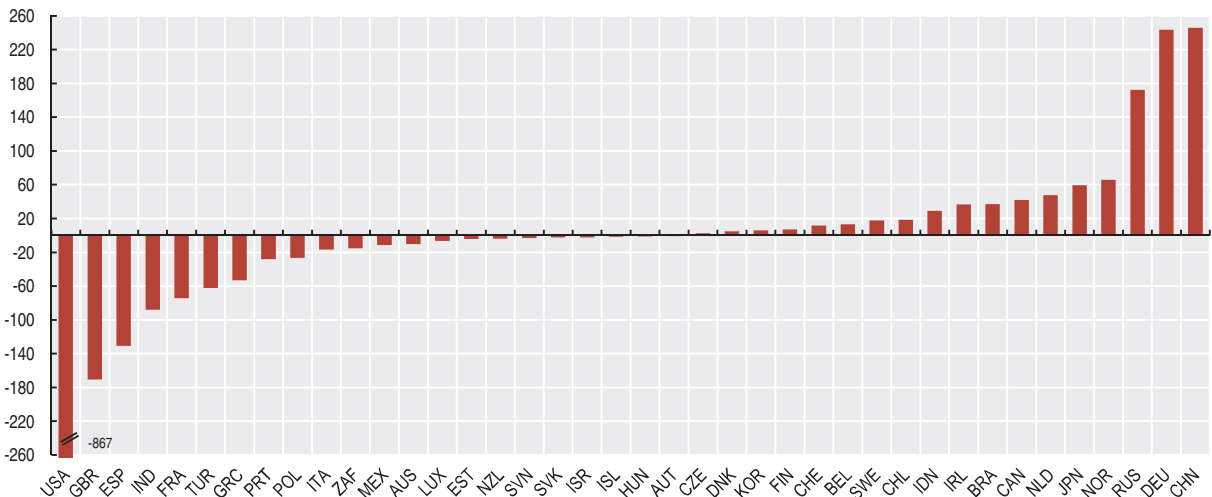
Mrd. US-Dollar

	1995	1996	1997	1998	1999	2000	2001	2002	2003	2004	2005	2006	2007	2008
Australien	-4.4	-1.2	1.0	-5.0	-9.5	-4.0	2.4	-4.5	-14.6	-17.3	-13.2	-9.3	-16.9	-4.7
Belgien	15.4	11.4	12.3	14.4	14.3	13.5	11.6	17.7	20.7	21.1	13.8	15.4	17.3	6.5
Dänemark	4.7	5.7	3.7	1.7	4.7	5.2	5.8	6.4	8.4	8.0	8.3	6.3	3.6	5.0
Deutschland	59.6	68.3	67.1	72.3	69.3	54.8	85.7	125.6	146.8	193.6	198.0	199.7	269.5	261.9
Finnland	10.9	9.7	10.0	10.8	10.2	11.7	10.7	11.0	10.9	10.1	6.8	7.8	8.3	4.7
Frankreich	10.6	6.2	16.8	14.7	9.5	-8.5	-4.4	1.1	-4.5	-20.5	-41.6	-50.9	-71.8	-100.6
Griechenland	-15.0	-15.7	-15.8	-19.4	-18.8	-18.8	-17.9	-21.8	-31.2	-37.6	-37.4	-42.8	-52.6	-63.8
Irland	11.5	12.4	14.4	19.9	24.0	25.6	26.4	36.0	38.7	42.0	39.7	32.2	35.3	42.8
Island	-	-0.1	-0.2	-0.6	-0.5	-0.7	-0.3	-	-0.4	-0.8	-1.9	-2.5	-1.9	-0.8
Italien	27.2	43.9	29.9	26.5	14.7	1.8	8.1	7.7	2.0	-1.9	-17.0	-25.4	-11.6	-13.6
Japan	107.1	61.8	82.2	107.5	107.2	99.6	54.0	79.1	88.5	110.5	79.1	67.7	92.1	18.9
Kanada	16.5	19.2	18.1	13.3	23.2	37.6	39.4	30.2	31.8	43.1	45.7	38.2	39.9	47.4
Korea	-10.4	-19.6	-8.5	39.0	23.9	11.8	9.3	10.4	15.0	29.4	23.2	16.1	14.6	-13.3
Luxemburg	-2.8	-2.8	-2.9	-2.9	-3.7	-4.6	-4.9	-5.5	-6.1	-7.8
Mexiko	6.8	6.2	0.5	-8.0	-5.7	-8.8	-7.6	-8.7	-5.6	-8.8	-7.6	-6.1	-11.2	-17.3
Neuseeland	-0.7	-0.6	-0.8	-0.6	-2.4	-1.2	..	-1.2	-2.0	-2.8	-4.5	-4.0	-3.9	-3.8
Niederlande	19.6	16.5	15.5	10.9	2.7	5.4	5.6	11.9	18.3	32.8	36.9	38.7	55.6	48.1
Norwegen	9.0	14.0	12.8	2.9	11.3	25.5	26.0	24.7	29.0	33.7	48.3	57.9	56.1	83.1
Österreich	-8.5	-10.1	-6.9	-6.2	-6.2	-5.2	-4.4	-0.1	-2.3	-0.4	-2.2	-0.2	0.5	-2.6
Polen	-6.1	-12.7	-16.5	-18.8	-18.5	-17.3	-14.2	-14.1	-14.4	-14.4	-12.2	-16.1	-25.4	-38.6
Portugal	-10.2	-10.6	-11.1	-12.8	-15.3	-15.6	-15.4	-14.2	-15.3	-19.2	-23.1	-23.3	-26.9	-34.2
Schweden	15.8	18.9	18.3	16.4	16.3	14.2	12.8	15.9	18.2	22.8	18.9	20.3	16.2	16.5
Schweiz	1.5	1.5	0.2	-1.2	0.4	-2.0	-2.1	4.2	4.2	6.8	4.4	6.5	10.9	17.2
Slowak. Rep.	-2.1	-2.4	-1.1	-0.9	-2.1	-2.2	-0.7	-1.9	-2.4	-3.1	-2.1	-2.4
Spanien	-23.0	-21.0	-18.2	-25.8	-36.4	-39.5	-38.8	-40.0	-53.4	-76.5	-96.8	-115.9	-137.5	-139.5
Tschech. Rep.	-3.9	-5.8	-4.4	-2.2	-2.0	-3.2	-3.1	-2.2	-2.5	0.5	1.7	1.7	4.1	2.3
Türkei	-14.1	-20.4	-22.3	-19.0	-14.1	-26.7	-10.1	-15.5	-22.1	-34.4	-43.3	-54.0	-62.8	-70.0
Ungarn	-2.6	-3.1	-2.1	-2.7	-3.0	-4.0	-3.2	-3.3	-4.7	-4.8	-3.6	-2.9	-0.1	-0.6
Ver. Königreich	-25.9	-28.7	-26.3	-46.9	-53.2	-56.6	-65.4	-78.8	-85.8	-119.9	-131.4	-150.1	-184.7	-176.6
Ver. Staaten	-187.9	-194.8	-210.5	-263.9	-366.4	-477.7	-449.1	-509.1	-581.4	-707.4	-828.0	-882.0	-854.6	-864.9
EU27 insgesamt	103.7	114.8	118.3	82.0	37.0	-15.9	28.9	77.3	68.4	45.4	-23.8	-95.1	-117.8	-270.1
OECD insgesamt	3.7	-48.7	-43.0	-85.1	-224.0	-383.7	-343.0	-336.1	-411.7	-518.9	-741.3	-885.8	-844.8	-1 000.6
Brasilien	-7.2	-9.0	-12.1	-9.7	-3.7	-3.8	-0.2	10.7	23.4	31.4	42.1	46.5	40.0	24.7
Chile	1.0	-1.4	-1.4	-2.2	1.7	1.6	2.6	2.0	2.7	8.5	8.7	21.2	23.0	10.9
China	16.7	12.2	40.4	43.6	29.2	24.1	22.5	30.4	25.5	32.1	102.0	177.5	261.8	298.1
Estland	-0.7	-1.1	-1.5	-1.5	-1.1	-1.2	-1.2	-1.5	-2.3	-2.5	-2.5	-4.6	-4.9	-3.6
Indien	-4.9	-5.6	-6.6	-9.2	-13.0	-6.1	-7.6	-8.6	-14.2	-28.4	-46.3	-57.0	-72.7	-133.9
Indonesien	4.8	6.9	11.8	21.5	24.7	28.6	25.4	25.9	28.5	21.5	28.0	39.7	39.6	7.8
Israel	-9.3	-9.4	-6.5	-4.2	-5.2	-4.3	-4.2	-3.6	-2.4	-2.3	-2.3	-1.0	-2.5	-3.8
Russ. Föderation	..	27.6	19.7	28.6	42.6	69.2	58.0	60.5	76.3	106.0	142.7	163.4	152.5	200.9
Slowenien	-1.2	-1.1	-1.0	-1.1	-1.5	-1.4	-0.9	-0.6	-1.1	-1.7	-1.7	-2.0	-2.9	-4.7
Südafrika	-0.5	3.7	-3.1	-2.9	-7.3	-8.0	-15.9	-15.8	-13.6

StatLink <http://dx.doi.org/10.1787/824347818584>

Handelsbilanz: Warenausfuhr abzüglich Wareneinfuhr

Mrd. US-Dollar, Durchschnitt 2006-2008



StatLink <http://dx.doi.org/10.1787/818412306552>

Wareneinfuhr

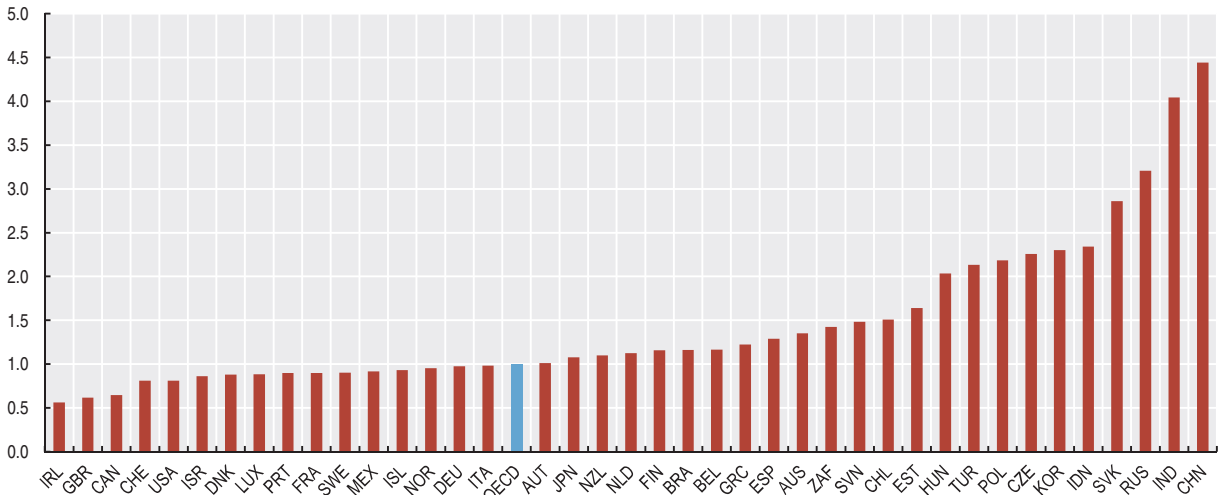
Mrd. US-Dollar

	1995	1996	1997	1998	1999	2000	2001	2002	2003	2004	2005	2006	2007	2008
Australien	57.4	61.4	61.8	60.8	65.5	67.8	60.9	69.5	84.8	103.8	119.0	132.7	157.8	191.6
Belgien	152.3	159.4	158.3	164.9	164.6	171.7	178.7	198.1	234.8	285.4	320.2	353.7	413.6	470.7
Dänemark	45.6	45.0	44.5	46.2	44.3	44.4	44.3	49.3	56.2	66.8	75.0	85.3	98.0	110.8
Deutschland	464.3	444.4	445.3	471.6	473.5	495.4	486.3	490.1	601.8	718.2	779.8	922.2	1 059.3	1 204.2
Finnland	29.5	30.9	31.0	32.4	31.6	34.1	32.2	33.6	41.6	50.7	58.5	69.4	81.8	92.2
Frankreich	273.5	277.7	266.6	285.8	292.8	304.0	293.9	303.8	362.5	434.2	476.0	529.9	611.1	695.5
Griechenland	25.9	27.0	27.0	30.3	29.5	29.8	28.2	32.5	44.9	52.8	54.9	63.7	76.1	89.3
Irland	32.3	35.8	39.2	44.4	46.5	50.7	51.1	52.3	54.2	62.3	70.3	76.6	86.7	84.1
Island	1.8	2.0	2.0	2.5	2.5	2.6	2.3	2.3	2.8	3.6	5.0	6.0	6.7	6.2
Italien	204.0	208.2	208.1	215.6	220.3	238.1	236.1	246.6	297.4	355.3	384.8	442.6	511.9	553.2
Japan	336.1	349.2	338.8	280.6	309.9	379.7	348.6	337.6	383.5	455.2	515.9	579.1	622.2	762.5
Kanada	164.5	171.0	197.1	201.3	215.6	240.0	221.6	222.4	240.2	273.8	314.4	350.0	380.4	408.3
Korea	137.9	144.1	144.6	93.3	119.8	160.5	141.1	152.1	178.8	224.5	261.2	309.4	356.8	435.3
Luxemburg	10.6	10.6	11.2	11.5	13.6	16.8	17.6	19.6	22.3	25.4
Mexiko	72.5	89.5	109.8	125.3	142.0	171.1	165.1	168.7	170.5	196.8	221.8	256.1	283.2	308.6
Neuseeland	13.9	14.7	14.5	12.5	14.3	13.9	13.3	15.0	18.6	23.2	26.2	26.4	30.9	34.4
Niederlande	157.7	162.5	158.3	156.8	167.9	174.7	169.9	163.4	209.0	257.7	283.2	331.5	421.3	437.5
Norwegen	33.0	35.6	35.8	37.5	34.2	34.4	33.0	34.9	39.9	48.5	55.5	64.3	80.3	94.5
Österreich	66.3	67.1	63.6	67.1	68.7	67.4	69.0	71.4	91.5	111.3	120.0	134.3	156.1	175.4
Polen	28.9	37.1	42.3	47.0	45.9	48.8	50.2	55.1	68.0	88.2	101.5	125.6	164.2	210.5
Portugal	33.6	35.2	35.1	37.0	39.8	39.9	39.5	40.0	47.1	54.9	61.2	66.7	78.2	90.1
Schweden	61.6	64.0	63.2	68.6	68.5	73.1	63.5	67.1	84.2	100.5	111.4	127.1	152.8	167.3
Schweiz	80.2	78.2	75.9	80.1	79.9	82.5	84.2	83.7	96.4	110.0	126.6	141.4	161.2	183.6
Slowak. Rep.	11.7	13.1	11.1	12.7	14.7	16.6	22.6	29.5	34.2	44.8	60.2	72.6
Spanien	116.5	123.6	124.4	137.2	147.9	152.9	155.0	165.9	209.7	259.3	289.6	330.0	391.2	418.7
Tschech. Rep.	20.8	27.4	27.2	30.5	28.8	32.2	36.5	40.7	51.2	66.7	76.5	93.4	116.8	140.3
Türkei	35.7	43.6	48.6	45.9	40.7	54.5	41.4	51.3	69.3	97.5	116.8	139.6	170.1	202.0
Ungarn	15.5	16.2	21.2	25.7	28.0	32.1	33.7	37.6	47.7	60.2	65.9	77.0	94.7	108.8
Ver. Königreich	268.2	287.6	307.5	320.3	323.8	339.4	338.0	359.4	393.5	468.1	515.8	598.4	624.7	636.0
Ver. Staaten	770.8	817.6	898.0	944.4	1 059.2	1 258.1	1 180.1	1 202.3	1 305.1	1 525.3	1 732.3	1 919.0	2 017.1	2 164.8
EU27 insgesamt	2 402.9	2 386.6	2 496.5	3 011.1	3 642.1	4 020.4	4 645.4	5 420.3	6 033.3
OECD insgesamt	3 700.2	3 856.2	4 001.4	4 078.5	4 327.7	4 817.1	4 623.4	4 774.9	5 521.5	6 601.0	7 391.0	8 415.7	9 487.5	10 574.2
Brasilien	53.7	56.7	65.1	60.8	51.7	55.9	55.6	47.2	48.3	62.8	73.6	91.3	120.6	173.2
Chile	14.9	16.8	18.1	17.1	13.9	16.6	16.1	15.4	17.4	22.4	29.9	34.7	42.7	58.2
China	132.1	138.8	142.4	140.2	165.7	225.1	243.6	295.2	412.8	561.2	660.0	791.5	956.0	1 132.6
Estland	2.5	3.2	4.4	4.8	4.1	5.1	5.2	5.9	7.9	9.1	11.0	14.6	16.7	17.3
Indien	36.6	39.1	41.4	42.4	50.0	52.9	50.7	57.5	72.4	99.0	140.9	178.2	218.6	315.7
Indonesien	40.6	42.9	41.7	27.3	24.0	33.5	31.0	31.3	32.6	46.5	57.7	61.1	74.5	129.2
Israel	28.3	29.9	29.0	27.5	31.1	35.7	33.3	33.1	34.2	41.0	45.0	47.8	56.6	65.2
Russ. Föderation	..	61.1	67.6	43.7	30.3	33.9	41.9	46.2	57.3	75.6	98.7	137.8	199.7	267.1
Slowenien	9.5	9.4	9.4	10.1	10.1	10.1	10.1	10.9	13.9	17.6	19.6	23.0	29.4	34.0
Südafrika	26.8	25.6	26.2	34.5	47.6	55.0	68.5	79.9	87.6

StatLink <http://dx.doi.org/10.1787/824364441318>

Relatives jährliches Wachstum der Wareneinfuhr

Wachstum im Zeitraum 1998-2008, OECD insgesamt = 1.0



StatLink <http://dx.doi.org/10.1787/818430164256>



Warenausfuhr

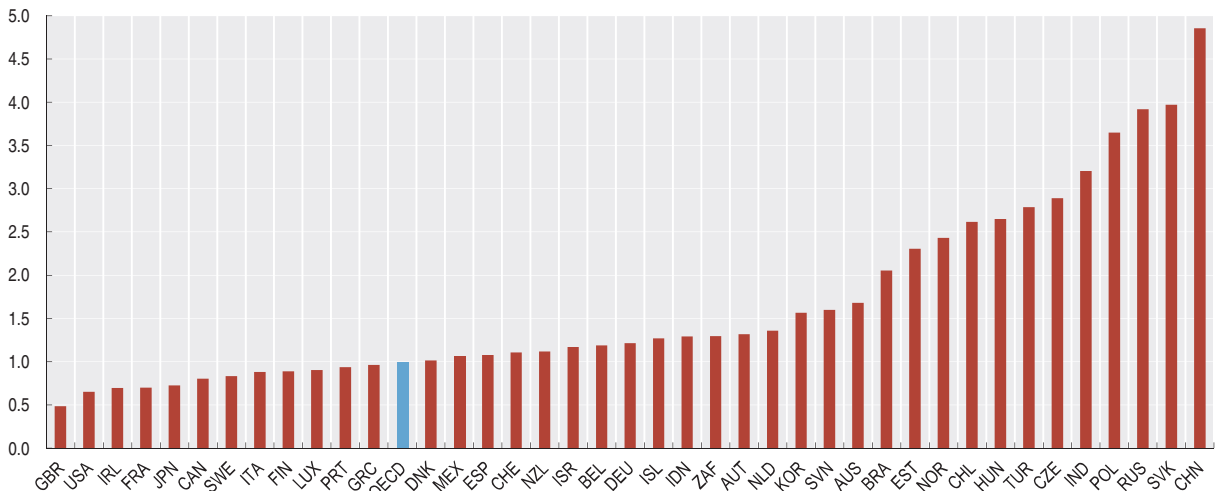
Mrd. US-Dollar

	1995	1996	1997	1998	1999	2000	2001	2002	2003	2004	2005	2006	2007	2008
Australien	53.0	60.2	62.8	55.8	56.0	63.8	63.3	65.0	70.2	86.4	106.0	123.3	140.9	186.9
Belgien	167.7	170.8	170.7	179.3	178.9	185.2	190.3	215.8	255.5	306.4	334.0	369.1	430.9	477.2
Dänemark	50.3	50.7	48.2	47.9	49.0	49.6	50.1	55.7	64.6	74.7	83.3	91.6	101.6	115.8
Deutschland	523.9	512.7	512.4	543.8	542.8	550.2	572.0	615.6	748.5	911.8	977.1	1 122.0	1 328.8	1 466.1
Finnland	40.4	40.6	41.0	43.2	41.8	45.8	42.8	44.7	52.5	60.9	65.2	77.3	90.1	96.9
Frankreich	284.1	283.9	283.4	300.5	302.3	295.6	289.6	304.9	358.1	413.7	434.4	479.0	539.4	594.9
Griechenland	11.0	11.3	11.2	10.9	10.7	11.0	10.3	10.8	13.7	15.2	17.5	20.9	23.5	25.5
Irland	43.8	48.2	53.6	64.2	70.5	76.3	77.4	88.3	92.9	104.3	110.0	108.8	122.0	126.9
Island	1.8	1.9	1.9	1.9	2.0	1.9	2.0	2.2	2.4	2.8	3.1	3.5	4.8	5.4
Italien	231.3	252.1	238.0	242.1	235.1	239.9	244.3	254.2	299.5	353.5	373.0	417.2	500.2	539.6
Japan	443.3	410.9	421.0	388.1	417.1	479.2	402.6	416.7	472.0	565.7	594.9	646.7	714.3	781.4
Kanada	181.0	190.2	215.1	214.6	238.9	277.6	261.1	252.6	272.1	317.2	360.6	388.2	420.2	455.7
Korea	127.5	124.5	136.2	132.3	143.7	172.3	150.4	162.5	193.8	253.8	284.4	325.5	371.5	422.0
Luxemburg	7.8	7.9	8.3	8.6	10.0	12.2	12.7	14.2	16.2	17.7
Mexiko	79.3	95.7	110.2	117.3	136.3	165.3	157.5	160.8	164.9	188.0	214.2	250.0	272.0	291.3
Neuseeland	13.3	14.2	13.7	11.9	11.9	12.7	13.3	13.8	16.5	20.3	21.7	22.4	26.9	30.6
Niederlande	177.4	179.0	173.8	167.6	170.5	180.1	175.5	175.3	227.3	290.5	320.1	370.2	476.8	485.6
Norwegen	42.0	49.6	48.5	40.4	45.5	59.9	59.0	59.6	67.9	82.5	103.8	122.2	136.4	177.6
Österreich	57.8	57.1	56.7	60.9	62.4	62.3	64.7	71.3	89.2	110.8	117.7	134.2	156.6	172.8
Polen	22.9	24.4	25.7	28.2	27.4	31.6	36.1	41.0	53.5	73.8	89.4	109.6	138.8	171.9
Portugal	23.4	24.6	24.0	24.2	24.5	24.4	24.1	25.8	31.8	35.7	38.1	43.4	51.3	55.9
Schweden	77.4	82.9	81.5	85.0	84.8	87.4	76.3	82.9	102.4	123.2	130.3	147.4	169.1	183.9
Schweiz	81.6	79.7	76.2	78.9	80.3	80.5	82.1	87.9	100.7	116.8	130.9	147.9	172.1	200.8
Slowak. Rep.	9.6	10.7	10.1	11.8	12.6	14.5	22.0	27.9	31.9	41.7	58.0	70.2
Spanien	93.5	102.6	106.2	111.4	111.5	113.3	116.1	125.9	156.3	182.7	192.8	214.1	253.8	279.2
Tschech. Rep.	16.8	21.7	22.7	28.3	26.8	29.1	33.4	38.5	48.7	65.8	78.2	95.1	120.9	142.6
Türkei	21.6	23.2	26.2	27.0	26.6	27.8	31.3	35.8	47.3	63.1	73.5	85.5	107.3	132.0
Ungarn	12.9	13.1	19.1	23.0	25.0	28.1	30.5	34.3	43.0	55.5	62.3	74.1	94.6	108.2
Ver. Königreich	242.2	258.9	281.2	273.4	270.7	282.9	272.6	280.6	307.7	349.0	384.4	448.4	440.0	459.3
Ver. Staaten	583.0	622.8	687.5	680.4	692.8	780.3	731.0	693.2	723.7	817.9	904.3	1 037.0	1 162.5	1 299.9
EU27 insgesamt	2 349.1	2 366.1	2 533.8	3 034.3	3 641.0	3 939.3	4 479.3	5 239.4	5 763.2
OECD insgesamt	3 703.9	3 807.5	3 958.4	3 993.4	4 103.7	4 433.5	4 280.5	4 438.7	5 108.9	6 082.4	6 649.8	7 530.1	8 641.5	9 573.6
Brasilien	46.5	47.7	53.0	51.1	48.0	55.1	58.3	60.4	73.2	96.7	118.5	137.8	160.6	197.9
Chile	15.9	15.4	16.7	14.8	15.6	18.2	18.7	17.4	20.1	30.9	38.6	55.9	65.7	69.1
China	148.8	151.0	182.8	183.8	194.9	249.2	266.1	325.6	438.2	593.3	762.0	968.9	1 217.8	1 430.7
Estland	1.8	2.1	2.9	3.2	3.0	3.8	4.0	4.3	5.6	6.5	8.2	10.0	11.7	13.7
Indien	31.7	33.5	34.8	33.2	36.9	42.4	43.9	50.1	59.3	75.9	100.4	121.2	145.9	181.9
Indonesien	45.4	49.8	53.4	48.8	48.7	62.1	56.3	57.2	61.1	71.6	85.7	100.8	114.1	137.0
Israel	19.0	20.5	22.5	23.3	25.8	31.4	29.1	29.5	31.8	38.6	42.8	46.8	54.1	61.3
Russ. Föderation	..	88.7	87.4	72.3	72.9	103.1	99.9	106.7	133.7	181.6	241.5	301.2	352.3	468.0
Slowenien	8.3	8.3	8.4	9.1	8.5	8.7	9.3	10.4	12.8	15.9	17.9	21.0	26.5	29.3
Südafrika	26.3	26.0	23.1	31.6	40.3	47.0	52.6	64.0	74.0

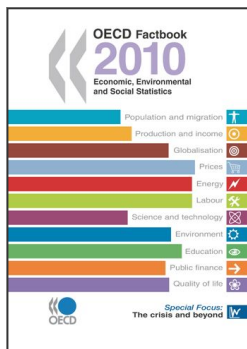
StatLink <http://dx.doi.org/10.1787/824370122572>

Relatives jährliches Wachstum der Warenausfuhr

Wachstum im Zeitraum 1998-2008, OECD insgesamt = 1.0



StatLink <http://dx.doi.org/10.1787/818444001112>



From:
OECD Factbook 2010
Economic, Environmental and Social Statistics

Access the complete publication at:
<https://doi.org/10.1787/factbook-2010-en>

Please cite this chapter as:

OECD (2010), "Internationaler handel mit gütern", in *OECD Factbook 2010: Economic, Environmental and Social Statistics*, OECD Publishing, Paris.

DOI: <https://doi.org/10.1787/9789264087552-24-de>

Das vorliegende Dokument wird unter der Verantwortung des Generalsekretärs der OECD veröffentlicht. Die darin zum Ausdruck gebrachten Meinungen und Argumente spiegeln nicht zwangsläufig die offizielle Einstellung der OECD-Mitgliedstaaten wider.

This document, as well as any data and map included herein, are without prejudice to the status of or sovereignty over any territory, to the delimitation of international frontiers and boundaries and to the name of any territory, city or area. Extracts from publications may be subject to additional disclaimers, which are set out in the complete version of the publication, available at the link provided.

The use of this work, whether digital or print, is governed by the Terms and Conditions to be found at <http://www.oecd.org/termsandconditions>.