

GUIDE DU LECTEUR

■ Champ couvert par les données

Bien que restant limité dans de nombreux pays faute de données suffisantes, le champ couvert par les indicateurs englobe, en principe, le système d'éducation dans son ensemble (sur le territoire national), quels que soient le statut ou le mode de financement des établissements d'enseignement à l'étude et les mécanismes selon lesquels l'enseignement est dispensé. À une exception près (décrite ci-dessous), les catégories d'élèves/étudiants et les groupes d'âge sont en principe tous inclus : les enfants (y compris les enfants ayant des besoins spécifiques d'éducation), les adultes, les ressortissants nationaux, les ressortissants étrangers, ainsi que les élèves/étudiants qui suivent une formation à distance, un enseignement spécialisé ou adapté, ou encore une formation organisée par un ministère autre que le ministère de l'Éducation, à condition que l'enseignement dispensé ait pour principal objectif de former les individus. Les données sur les dépenses de formation initiale et les effectifs scolarisés excluent l'enseignement technique et la formation professionnelle dispensés en entreprise, sauf s'il s'agit de formations en alternance considérées comme faisant explicitement partie du système d'éducation.

Les formations qui s'adressent aux « adultes » ou qui sont de type « non traditionnel » sont prises en considération, pour autant qu'elles comportent des cours ou des matières analogues à ceux de l'enseignement « ordinaire », ou qu'elles soient sanctionnées par des diplômes équivalents à ceux délivrés à l'issue de formations relevant de l'enseignement ordinaire.

Sont exclues les formations que les adultes suivent essentiellement par intérêt personnel, dans un souci d'épanouissement ou à des fins récréatives.

■ Représentativité

La présente publication contient des données sur l'éducation provenant des 35 pays membres de l'OCDE, de deux pays partenaires qui participent au Projet de l'OCDE sur les indicateurs des systèmes d'enseignement (INES) – à savoir le Brésil et la Fédération de Russie –, ainsi que des autres pays partenaires qui ne participent pas au Projet INES – à savoir l'Afrique du Sud, l'Arabie saoudite, l'Argentine, la Chine, la Colombie, le Costa Rica, l'Inde, l'Indonésie et la Lituanie. Les sources de données pour ces neuf derniers pays sont indiquées au bas des tableaux.

Les données statistiques concernant Israël sont fournies par et sous la responsabilité des autorités israéliennes compétentes. L'utilisation de ces données par l'OCDE est sans préjudice du statut des hauteurs du Golan, de Jérusalem-Est et des colonies de peuplement israéliennes en Cisjordanie aux termes du droit international.

■ Calcul des moyennes internationales

Regards sur l'éducation a pour principal objectif de fournir une compilation de référence des comparaisons internationales clés en matière de statistiques dans le domaine de l'éducation. Les valeurs atteintes par les pays dans le cadre de ces comparaisons ne doivent pas pour autant amener le lecteur à penser qu'elles sont le reflet d'une situation homogène au sein des pays. Les moyennes nationales incluent en effet des variations significatives entre les différentes entités infranationales, au même titre que la moyenne des pays de l'OCDE englobe tout un éventail d'expériences nationales (voir l'encadré A1.1 dans l'édition de 2014 de *Regards sur l'éducation*).

Pour de nombreux indicateurs, la moyenne de l'OCDE est présentée, et pour certains, le total de l'OCDE est également calculé. La moyenne de l'OCDE est la moyenne non pondérée de tous les pays de l'OCDE dont les données sont disponibles ou peuvent être estimées. La moyenne des pays de l'OCDE correspond donc à la moyenne des valeurs obtenues au niveau des systèmes scolaires nationaux et peut être utilisée pour comparer l'indicateur d'un pays avec celui du pays « type » ou moyen. Elle ne tient pas compte de la taille, en valeur absolue, du système d'éducation de chaque pays.

...

Le total de l'OCDE est la moyenne pondérée de tous les pays de l'OCDE dont les données sont disponibles ou peuvent être estimées. Il correspond donc à la valeur de l'indicateur dans toute la zone de l'OCDE. Il permet, par exemple, de comparer le montant des dépenses de divers pays à celui de toute la zone de l'OCDE, une entité unique constituée de tous les pays de l'OCDE dont les données disponibles sont fiables.

Il convient de souligner que le manque de données peut biaiser considérablement les moyennes et totaux de l'OCDE. Étant donné le nombre relativement faible de pays étudiés, aucune méthode statistique n'est appliquée pour corriger ces biais. Il peut arriver que certains pays ne disposent pas de données pour certains indicateurs ou que des catégories spécifiques ne soient pas applicables. Le lecteur doit donc garder à l'esprit que la « moyenne de l'OCDE » se rapporte aux pays de l'OCDE inclus dans les comparaisons respectives. Il peut également arriver que les moyennes ne soient pas calculées, lorsque le nombre de pays dont les données sont manquantes ou incluses dans d'autres catégories est trop élevé.

Dans les tableaux sur le financement qui contiennent des séries chronologiques de 1995 à 2012, la moyenne de l'OCDE est également calculée sur la base des pays dont les données de chaque année de référence sont disponibles. Cette méthode a été retenue, car elle permet de comparer l'évolution de la moyenne de l'OCDE pendant la période de référence, abstraction faite de la variation due à l'exclusion de pays dont les données de certaines années ne sont pas disponibles.

Un grand nombre d'indicateurs présentent également une moyenne UE22. Elle correspond à la moyenne non pondérée des 22 pays à la fois membres de l'Union européenne et de l'OCDE dont les données sont disponibles ou peuvent être estimées. Ces 22 pays sont : l'Allemagne, l'Autriche, la Belgique, le Danemark, l'Espagne, l'Estonie, la Finlande, la France, la Grèce, la Hongrie, l'Irlande, l'Italie, la Lettonie, le Luxembourg, les Pays-Bas, la Pologne, le Portugal, la République slovaque, la République tchèque, le Royaume-Uni, la Slovaquie et la Suède.

Pour certains indicateurs, une moyenne G20 est indiquée. Celle-ci représente la moyenne non pondérée de toutes les valeurs de l'ensemble des pays du G20 dont les données sont disponibles ou peuvent être estimées (l'Afrique du Sud, l'Allemagne, l'Arabie saoudite, l'Argentine, l'Australie, le Brésil, le Canada, la Chine, la Corée, les États-Unis, la Fédération de Russie, la France, l'Inde, l'Indonésie, l'Italie, le Japon, le Mexique, le Royaume-Uni et la Turquie ; l'Union européenne est le 20^e membre du G20, mais n'est pas prise en compte dans ces calculs). La moyenne G20 n'est pas calculée lorsque les données de la Chine ou de l'Inde ne sont pas disponibles.

Pour certains indicateurs, une moyenne est indiquée. Cette moyenne est calculée sur la base des données recueillies lors de l'Évaluation des compétences des adultes, administrée dans le cadre du Programme pour l'évaluation internationale des compétences des adultes (PIAAC) de l'OCDE. Elle correspond à la moyenne arithmétique des estimations correspondant aux entités nationales et infranationales présentées dans le tableau ou le graphique (notamment la Flandre [Belgique] et l'Angleterre/Irlande du Nord [RU]). Les pays partenaires ne sont jamais pris en compte dans cette moyenne.

■ Erreur-type (Er.-T.)

Les estimations statistiques dans ce rapport se basent sur des échantillons d'adultes et ne correspondent pas aux valeurs que l'on obtiendrait si toutes les personnes dans la population cible avaient répondu aux diverses questions. Il en découle que les estimations comprennent un degré d'incertitude qui est lié aux erreurs d'échantillonnage et de mesure, qui peut être exprimé sous la forme d'une erreur-type. L'utilisation d'intervalles de confiance permet de faire des inférences sur les moyennes et les pourcentages, tout en tenant compte de l'incertitude propre aux estimations basées sur des échantillons. Dans ce rapport, les intervalles de confiance ont un seuil de confiance de 95 %. Autrement dit, les résultats obtenus pour une population donnée se trouveront dans cet intervalle de confiance 95 fois sur 100 si différents tirages sont effectués sur cette même population.

Dans les tableaux qui présentent des erreurs-types, la colonne libellée « % » indique le pourcentage moyen et la colonne libellée « Er.-T. » indique l'erreur-type. Avec cette méthode d'enquête, les pourcentages calculés (%) comportent une incertitude d'échantillonnage équivalente à deux erreurs-types (Er.-T.). Par exemple, si l'on observe les valeurs suivantes : pourcentage (%) = 10 et erreur-type (Er.-T.) = 2.6. Dans ce cas, avec un seuil de confiance de 95 %, la valeur 10 % a un intervalle d'incertitude équivalent à deux (1.96) erreurs-types.

...

Ainsi, le pourcentage réel devrait (avec un seuil de confiance de 95 %) se trouver entre 5 % et 15 % (intervalle de confiance). L'intervalle de confiance est calculé comme suit : $\% \pm 1.96 * Er.-T.$, soit, dans cet exemple, $5 \% = 10 \% - 1.96 * 2.6$ et $15 \% = 10 \% + 1.96 * 2.6$.

■ Classification des niveaux d'enseignement

La classification des niveaux d'enseignement est tirée de la Classification internationale type de l'éducation. La CITE est un instrument permettant d'établir des statistiques de l'éducation comparables à l'échelle internationale. Suite à la récente révision de la CITE 97, la nouvelle Classification internationale type de l'éducation (CITE 2011) a été formellement adoptée en novembre 2011. Cette nouvelle classification est utilisée pour la seconde fois dans cette édition de *Regards sur l'éducation*. Les principaux changements intervenus entre la CITE 2011 et la CITE 97 sont décrits dans la section « À propos de la nouvelle classification CITE 2011 ». Le lecteur notera qu'il peut parfois y avoir des différences entre la terminologie employée par l'OCDE et celle de la CITE. Un travail d'harmonisation est en cours.

■ Symboles remplaçant les données manquantes et abréviations

Les symboles et abréviations suivants sont utilisés dans les tableaux et graphiques :

- a Les données de la catégorie sont sans objet.
- b Rupture des séries chronologiques lorsque les données de la dernière année disponible se rapportent à la CITE 2011 et les données de l'année précédente, à la CITE 97.
- c Les observations sont trop peu nombreuses pour calculer des estimations fiables (par exemple, dans l'Évaluation des compétences des adultes, s'il y a moins de 3 individus pour le numérateur, et moins de 30 individus pour le dénominateur).
- d Les données d'une autre catégorie sont incluses.
- m Les données ne sont pas disponibles.
- 0 L'amplitude est négligeable ou nulle.
- r Les valeurs se situent en dessous d'un certain seuil de fiabilité et doivent être interprétées avec prudence.
- q Les données ont été exclues à la demande du pays concerné.
- x Les données sont incluses sous une autre catégorie/dans une autre colonne du tableau (par exemple, « x(2) » signifie que les données sont incluses dans la colonne n° 2).
- ~ La moyenne n'est pas comparable aux autres niveaux d'enseignement.

■ Autres références

Le site www.oecd.org/fr/education/regards-sur-l-education-19991495.htm décrit de manière détaillée les méthodes utilisées pour calculer les valeurs des indicateurs, explique comment interpréter ces valeurs dans les différents contextes nationaux et donne des renseignements sur les sources de données sollicitées. Les données sur lesquelles se fondent les indicateurs et le glossaire détaillé des termes techniques utilisés dans cette publication peuvent également être consultés sur ce site.

Tous les changements intervenus après la production de ce rapport sont listés aux adresses suivantes www.oecd.org/publishing/corrigenda (corrections) et <http://dx.doi.org/10.1787/eag-data-en> (mises à jour).

Regards sur l'éducation applique « StatLinks », la solution de publication en ligne de l'OCDE : tous les graphiques et tableaux de la présente édition de *Regards sur l'éducation 2016* sont accompagnés d'un lien hypertexte (URL) qui donne accès à un classeur au format Excel® contenant les données de référence (en anglais). Ces liens sont stables et ne seront pas modifiés à l'avenir. De plus, il suffit aux lecteurs de la version électronique de *Regards sur l'éducation* de cliquer sur ces liens pour ouvrir les classeurs correspondants dans une autre fenêtre.

■ Présentation des tableaux

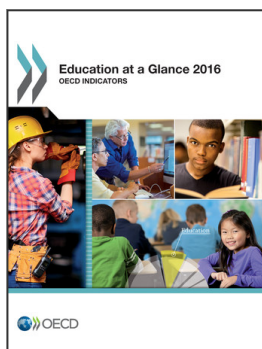
Dans tous les tableaux, les chiffres entre parenthèses situés en haut des colonnes servent de référence. Lorsque ce chiffre entre parenthèses n'est pas suivi d'un autre chiffre consécutif, cela signifie que la colonne correspondante ne peut être consultée qu'en ligne.

...

■ Codes des entités territoriales

Les codes suivants sont utilisés dans certains graphiques. Les noms des pays ou entités territoriales sont repris dans le texte et les tableaux. Le lecteur notera que, dans la présente publication, la Communauté flamande de Belgique et la Communauté française de Belgique peuvent être désignées par « Belgique (Communauté flamande) », « Belgique (Fl.) », et par « Belgique (Communauté française) » ou « Belgique (Fr.) », respectivement. Toutefois, dans les indicateurs utilisant des données de l'Évaluation des compétences des adultes (PIAAC) et de l'Enquête internationale sur l'enseignement et l'apprentissage (TALIS), la Communauté flamande de Belgique est désignée sous le terme « Flandre (Belgique) ».

ARG	Argentine	CZE	République tchèque	PRT	Portugal	IRL	Irlande
AUS	Australie	ISL	Islande	DEU	Allemagne	RUS	Fédération de Russie
AUT	Autriche	ISR	Israël	DNK	Danemark	SAU	Arabie saoudite
BEL	Belgique	ITA	Italie	ENG	Angleterre (RU)	SCO	Écosse (RU)
BFL	Belgique (Communauté flamande)	JPN	Japon	ESP	Espagne	SVK	République slovaque
BFR	Belgique (Communauté française)	KOR	Corée	EST	Estonie	SVN	Slovénie
BRA	Brésil	LUX	Luxembourg	FIN	Finlande	SWE	Suède
CAN	Canada	MEX	Mexique	FRA	France	TUR	Turquie
CHE	Suisse	NLD	Pays-Bas	GRC	Grèce	UKM	Royaume-Uni
CHL	Chili	NOR	Norvège	HUN	Hongrie	USA	États-Unis
CHN	Chine	NZL	Nouvelle-Zélande	IDN	Indonésie	ZAF	Afrique du Sud
COL	Colombie	POL	Pologne	IND	Inde		



Extrait de :
Education at a Glance 2016
OECD Indicators

Accéder à cette publication :
<https://doi.org/10.1787/eag-2016-en>

Merci de citer ce chapitre comme suit :

OCDE (2016), « Guide du lecteur », dans *Education at a Glance 2016 : OECD Indicators*, Éditions OCDE, Paris.

DOI: <https://doi.org/10.1787/eag-2016-4-fr>

Cet ouvrage est publié sous la responsabilité du Secrétaire général de l'OCDE. Les opinions et les arguments exprimés ici ne reflètent pas nécessairement les vues officielles des pays membres de l'OCDE.

Ce document et toute carte qu'il peut comprendre sont sans préjudice du statut de tout territoire, de la souveraineté s'exerçant sur ce dernier, du tracé des frontières et limites internationales, et du nom de tout territoire, ville ou région.

Vous êtes autorisés à copier, télécharger ou imprimer du contenu OCDE pour votre utilisation personnelle. Vous pouvez inclure des extraits des publications, des bases de données et produits multimédia de l'OCDE dans vos documents, présentations, blogs, sites Internet et matériel d'enseignement, sous réserve de faire mention de la source OCDE et du copyright. Les demandes pour usage public ou commercial ou de traduction devront être adressées à rights@oecd.org. Les demandes d'autorisation de photocopier une partie de ce contenu à des fins publiques ou commerciales peuvent être obtenues auprès du Copyright Clearance Center (CCC) info@copyright.com ou du Centre français d'exploitation du droit de copie (CFC) contact@cfcopies.com.