

## EFFEKTIVE WECHSELKURSE

Die effektiven Wechselkurse sind eine summarische Messgröße der Veränderungen bei den Wechselkursen eines Landes gegenüber denen seiner Handelspartner. Neben den Indizes der nominalen Wechselkurse, die lediglich die Entwicklung der Marktwechselkurse widerspiegeln, werden in diesem Abschnitt auch zwei Indikatoren des realen effektiven Wechselkurses gezeigt, namentlich Veränderungen entweder bei den Verbraucherpreisen oder den Lohnstückkosten im Verarbeitenden Gewerbe eines gegebenen Landes im Verhältnis zu den entsprechenden Veränderungen in den Konkurrenzländern. Diese Indikatoren liefern eine weite Interpretation der preislichen Wettbewerbsfähigkeit eines Landes. Diese Wettbewerbsfähigkeit ist wiederum ein wichtiger Bestimmungsfaktor des Erfolgs verschiedener Länder in Bezug auf Produktivitätssteigerung, Innovationsförderung und Verbesserung des Lebensstandards.

### Definition

Die Indizes des nominalen effektiven Wechselkurses werden berechnet, indem für jedes Land die Veränderungen seines eigenen Wechselkurses gegenüber dem US-Dollar mit einem gewichteten Durchschnitt der Veränderungen der Wechselkurse seiner Konkurrenzländer, ebenfalls gegenüber dem US-Dollar, verglichen wird. Die Veränderungen der Wechselkurse der Konkurrenzländer werden mit Hilfe einer Matrix gewichtet, durch die der Umfang der bilateralen Handelsströme für das laufende Jahr gemessen wird.

Die beiden hier gezeigten Indikatoren des realen effektiven Wechselkurses, die relativen Verbraucherpreisindizes und die relativen Lohnstückkosten im Verarbeitenden Gewerbe, erfassen nicht nur die Entwicklung der Marktwechselkurse, sondern auch die Schwankungen der relativen Preise auf der Basis der Verbraucherpreise bzw. der Lohnstückkosten im Verarbeitenden Gewerbe.

Veränderungen, die sich für ein Land bei den relativen Verbraucherpreisen zwischen zwei Jahren ergeben, werden gemessen mittels Vergleich der Veränderungen im Verbraucherpreisindex dieses Landes, der zu jeweiligen Wechselkursen in US-Dollar konvertiert wird, mit einem gewichteten Durchschnitt der Veränderungen der Verbraucherpreisindizes seiner Konkurrenzländer, ebenfalls in US-Dollar ausgedrückt. Der gewichtete Durchschnitt der Preise der Konkurrenzländer basiert auf einer Matrix für das laufende Jahr, die den Umfang des bilateralen Handels ausdrückt. Veränderungen im Index der relativen Lohnstückkosten im Verarbeitenden Gewerbe werden auf die gleiche Weise berechnet.

Ein Anstieg der Indizes spiegelt eine Verschlechterung der Wettbewerbsfähigkeit des Landes wider. Zu beachten ist, dass die Indizes nur Veränderungen in der internationalen Wettbewerbsfähigkeit des jeweiligen Landes im Zeitverlauf zeigen. Zwischen den Ländern im Indexniveau bestehende Unterschiede sind nicht von Bedeutung.

### Vergleichbarkeit

Alle drei hier aufgeführten Indizes werden mit Hilfe desselben Verfahrens konstruiert, das einen hohen Grad an Vergleichbarkeit zwischen den einzelnen Ländern und im Zeitverlauf gewährleistet.

### Überblick

Seit 2000 verzeichneten Deutschland und Italien höhere nominale effektive Wechselkurse, wohingegen die Vereinigten Staaten in effektiver Rechnung eine kontinuierliche Abwertung hinnehmen mussten. Seit 2007 wertete der nominale effektive Wechselkurs im Vereinigten Königreich stark ab, während er in Japan aufwertete. Veränderungen bei den realen effektiven Wechselkursen folgten im Allgemeinen Veränderungen, die bei den Marktwechselkursen registriert wurden. Bei Betrachtung der Lohnstückkosten im Verarbeitenden Gewerbe wurde bei der internationalen Wettbewerbsfähigkeit von Japan und in geringerem Maße von den Vereinigten Staaten, Deutschland und Frankreich eine deutliche Verbesserung verbucht. Seit dem Jahr 2000 wertete der Wechselkurs Italiens in realer Rechnung um mehr als 50% auf, während eine ähnliche Aufwertung im Vereinigten Königreich teilweise umgekehrt wurde.

Die Bewegungen bei den relativen Verbraucherpreisen deuten auf reale effektive Aufwertungen in Italien, aber auch in geringerem Umfang im Vereinigten Königreich und in den Vereinigten Staaten hin, ebenso wie auf Abwertungen in Japan, Deutschland und Frankreich. Die Veränderungen bei den relativen Verbraucherpreisen sind jedoch eine weniger geeignete Messgröße für die Wettbewerbsposition der Länder, da ihre Bewegungen auch die Trends bei den Preisen von nichthandelbaren Gütern widerspiegeln.

### Quelle

- OECD (2008), *OECD-Wirtschaftsausblick, Juni, Nr. 83 – Ausgabe 2008/1*, OECD, Paris.

### Weitere Informationen

#### Statistiken

- OECD (2010), *Main Economic Indicators*, OECD, Paris.

#### Zur Methodik

- Durand, M., C. Madaschi und F. Terribile (1998), *Trends in OECD Countries' International Competitiveness*, OECD Economics Department Working Papers, No. 195, OECD, Paris.
- Durand, M., J. Simon und C. Webb (1992), *OECD's Indicators of International Trade and Competitiveness*, OECD Economics Department Working Papers, No. 120, OECD, Paris.

#### Online-Datenbanken

- OECD Economic Outlook Statistics.

#### Websites

- OECD Economic Outlook – Sources and Methods, [www.oecd.org/eco/sources-and-methods](http://www.oecd.org/eco/sources-and-methods).



## Nominale effektive Wechselkurse

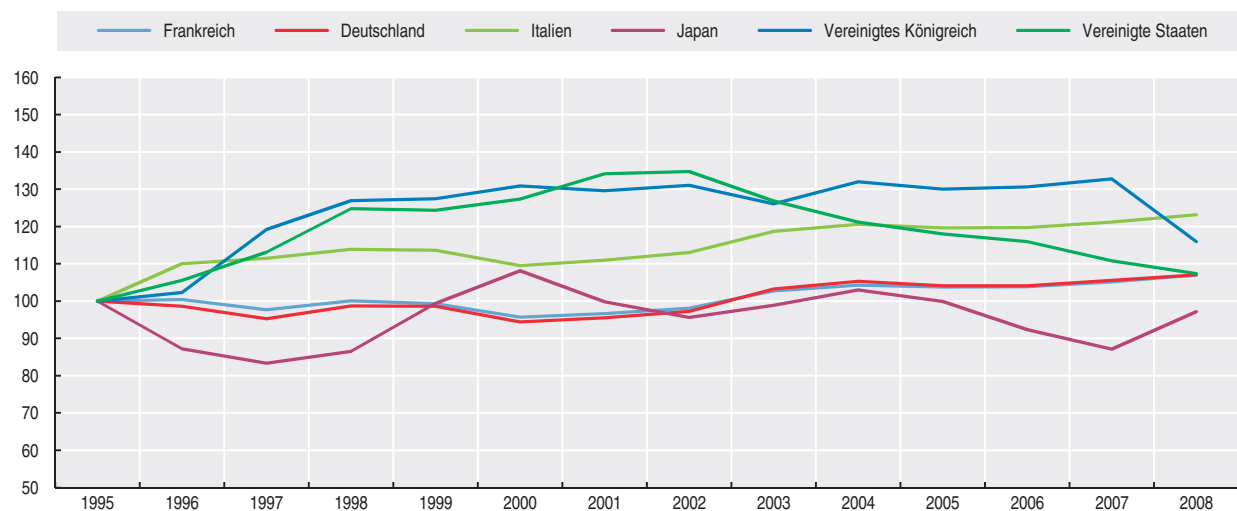
Jahr 2005 = 100

	1995	1996	1997	1998	1999	2000	2001	2002	2003	2004	2005	2006	2007	2008
Australien	86.6	94.9	96.1	89.4	89.7	83.3	78.1	80.9	90.4	97.6	100.0	98.5	104.7	102.4
Belgien	98.4	96.8	92.9	95.2	94.9	91.2	92.3	93.9	98.8	100.5	100.0	100.1	101.4	103.6
Dänemark	97.4	96.5	94.2	96.6	96.0	92.1	93.8	95.1	99.6	100.9	100.0	99.9	101.1	103.3
Deutschland	96.0	94.7	91.5	94.8	94.7	90.6	91.7	93.4	99.2	101.1	100.0	100.0	101.4	102.8
Finnland	93.0	90.7	88.7	91.3	93.9	89.7	91.6	93.5	98.9	100.8	100.0	99.8	101.4	104.0
Frankreich	96.4	96.7	94.1	96.4	95.7	92.2	93.1	94.6	99.0	100.5	100.0	100.1	101.3	103.2
Griechenland	104.8	103.1	101.3	98.2	98.6	92.1	93.0	94.7	99.3	100.9	100.0	100.0	101.4	103.7
Irland	96.8	99.3	99.1	96.2	93.4	87.0	88.1	90.2	98.0	100.2	100.0	100.2	102.7	107.8
Island	90.1	89.6	91.6	94.1	95.6	96.6	82.3	84.9	88.9	89.9	100.0	89.5	90.5	66.1
Italien	83.6	92.0	93.2	95.2	95.0	91.6	92.7	94.5	99.2	100.8	100.0	100.1	101.3	102.9
Japan	100.1	87.3	83.4	86.6	99.5	108.3	99.9	95.7	99.0	103.1	100.0	92.5	87.2	97.3
Kanada	85.2	86.8	87.0	82.9	82.7	83.5	81.0	79.7	88.1	93.5	100.0	106.6	111.5	111.2
Korea	113.2	115.0	106.4	77.0	88.4	94.7	87.5	90.4	89.8	89.8	100.0	107.9	107.2	86.5
Luxemburg	100.1	99.0	96.8	97.8	97.5	94.8	95.2	96.2	99.5	100.6	100.0	100.0	101.1	101.9
Mexiko	164.4	139.6	137.0	121.7	116.1	118.6	121.9	118.3	103.3	97.2	100.0	99.4	97.5	95.1
Neuseeland	86.1	91.6	93.8	84.2	81.3	73.7	72.7	78.7	89.5	95.5	100.0	92.3	98.6	92.1
Niederlande	96.5	95.2	90.7	93.8	93.6	88.8	90.0	92.1	98.3	100.7	100.0	100.0	101.8	103.9
Norwegen	94.5	94.6	95.5	92.7	92.4	90.5	93.4	101.4	99.2	95.8	100.0	99.4	100.9	100.9
Österreich	97.9	97.0	95.1	97.0	97.7	95.5	95.9	96.5	99.7	100.7	100.0	100.1	100.6	101.1
Polen	118.4	110.4	102.5	100.3	93.6	96.5	106.3	101.7	91.4	89.5	100.0	103.0	106.5	115.7
Portugal	100.0	99.6	98.2	98.2	97.6	95.3	96.2	97.2	99.8	100.5	100.0	100.0	100.7	101.9
Schweden	95.2	104.8	101.5	101.2	101.0	101.3	93.1	95.3	100.8	102.6	100.0	100.3	101.5	99.7
Schweiz	94.0	92.8	87.6	91.3	92.0	90.4	94.1	98.8	100.4	100.8	100.0	98.5	95.8	101.1
Slowak. Rep.	91.2	92.0	96.2	96.1	89.3	90.8	88.6	89.0	94.1	98.1	100.0	103.0	113.5	121.6
Spanien	99.2	100.1	96.1	97.3	96.4	93.5	94.5	95.9	99.4	100.5	100.0	100.1	101.0	102.7
Tschech. Rep.	79.5	80.8	78.4	79.7	79.4	80.4	84.5	94.1	93.8	94.1	100.0	105.0	107.2	119.6
Türkei	2 625.3	1 539.7	915.3	550.5	363.4	265.0	149.1	110.7	97.5	95.0	100.0	93.1	95.0	91.2
Ungarn	137.8	117.4	108.7	98.5	94.9	90.0	91.8	98.1	97.5	99.5	100.0	93.6	99.1	99.7
Ver. Königreich	76.9	78.6	91.7	97.6	98.0	100.7	99.6	100.8	97.0	101.5	100.0	100.4	102.1	89.2
Ver. Staaten	84.7	89.5	95.8	105.8	105.4	108.0	113.7	114.2	107.5	102.7	100.0	98.3	93.9	91.0
Euroraum	90.1	92.0	86.1	91.2	90.2	82.1	84.1	87.3	97.9	101.6	100.0	100.1	103.1	107.1
Brasilien	223.5	208.7	207.4	202.1	130.4	134.8	109.0	96.7	83.2	83.4	100.0	111.0	119.6	125.0
China	86.0	89.7	95.5	103.5	103.0	104.7	109.9	109.7	104.2	100.3	100.0	102.4	104.7	112.1
Indien	115.8	109.5	116.1	111.0	109.4	110.7	110.3	105.4	101.3	98.7	100.0	96.0	99.6	92.1
Indonesien	366.7	374.6	344.3	106.1	129.5	123.7	108.1	118.1	120.4	110.2	100.0	104.3	100.0	90.6
Russ. Föderation	509.2	479.6	478.9	383.9	126.2	122.0	123.0	111.0	100.1	99.1	100.0	103.0	101.8	99.0

StatLink <http://dx.doi.org/10.1787/825033285632>

## Nominale effektive Wechselkurse


Jahr 1995 = 100

StatLink <http://dx.doi.org/10.1787/820024628626>

Reale effektive Wechselkurse auf der Basis von Verbraucherpreisindizes

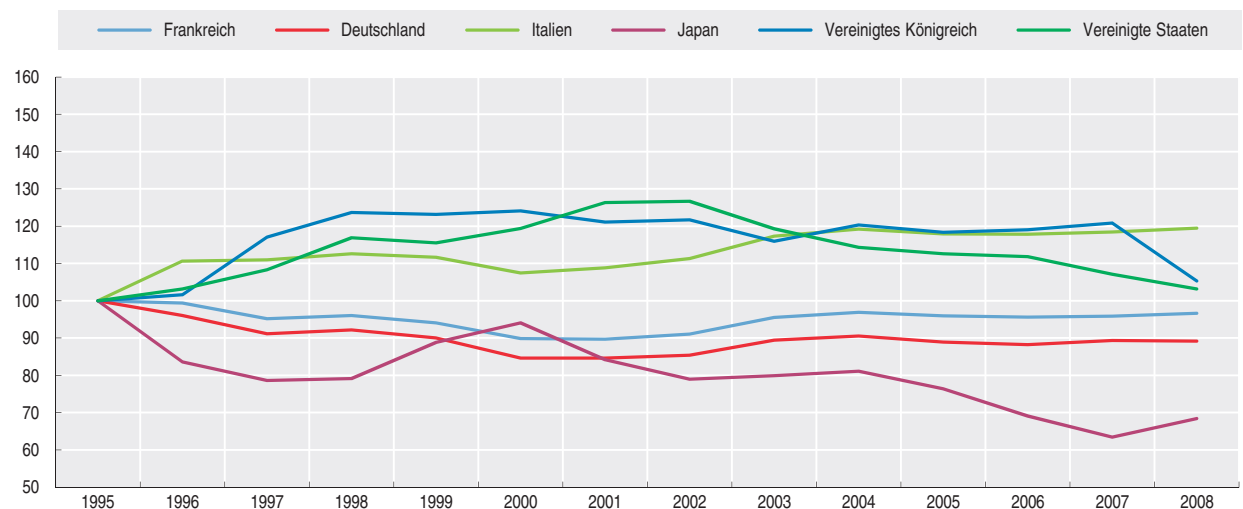
Jahr 2005 = 100


	1995	1996	1997	1998	1999	2000	2001	2002	2003	2004	2005	2006	2007	2008
Australien	82.0	89.7	88.8	81.2	81.7	78.1	75.1	79.4	89.7	97.1	100.0	99.9	106.0	104.0
Belgien	103.3	100.7	95.5	96.4	95.1	91.4	92.3	93.7	98.1	99.8	100.0	99.7	100.4	103.3
Dänemark	97.5	96.1	93.6	95.8	95.8	92.5	93.9	95.7	100.4	101.0	100.0	99.7	100.2	101.8
Deutschland	112.5	108.0	102.5	103.7	101.3	95.2	95.2	96.1	100.6	101.9	100.0	99.3	100.5	100.3
Finnland	109.3	102.9	99.2	100.8	100.7	96.4	97.7	98.8	102.8	102.6	100.0	99.0	100.2	102.0
Frankreich	104.2	103.6	99.2	100.1	98.0	93.6	93.5	94.9	99.5	101.0	100.0	99.6	99.9	100.7
Griechenland	92.3	94.9	95.6	94.1	94.6	88.5	89.4	92.0	97.5	99.6	100.0	100.9	102.5	104.7
Irland	87.9	89.3	88.5	86.5	83.8	80.7	83.9	88.5	97.6	100.0	100.0	101.8	106.9	112.8
Island	77.4	76.8	78.5	80.5	82.8	86.0	76.4	81.7	85.9	88.1	100.0	93.7	97.5	76.4
Italien	84.8	93.8	94.1	95.5	94.7	91.1	92.3	94.4	99.5	101.1	100.0	99.9	100.4	101.3
Japan	130.9	109.4	102.9	103.6	116.3	123.1	110.2	103.4	104.6	106.2	100.0	90.5	83.0	89.6
Kanada	89.5	89.5	88.8	83.8	83.2	83.7	81.1	80.4	89.4	94.3	100.0	105.6	109.7	107.5
Korea	95.4	98.8	92.7	70.4	80.3	86.5	81.9	86.3	87.6	89.0	100.0	108.2	107.4	87.1
Luxemburg	102.4	99.9	96.3	96.3	95.6	93.6	94.3	95.5	99.0	100.2	100.0	100.9	102.3	103.2
Mexiko	67.8	75.7	87.5	88.4	96.7	105.1	112.1	112.5	100.4	96.4	100.0	100.0	99.1	97.5
Neuseeland	86.4	91.7	93.2	83.1	79.1	71.8	71.0	77.8	88.4	94.6	100.0	93.2	99.7	93.2
Niederlande	98.1	95.4	90.1	92.8	92.2	87.3	89.9	93.4	99.9	101.4	100.0	99.0	99.8	100.2
Norwegen	94.1	93.0	94.0	91.7	92.2	91.1	94.7	102.1	100.5	96.0	100.0	99.9	99.7	99.7
Österreich	105.7	103.3	99.6	99.8	98.7	96.3	96.5	96.9	99.6	100.5	100.0	99.4	99.7	99.9
Polen	74.6	80.1	82.8	88.2	85.7	94.5	106.6	101.8	90.3	89.4	100.0	102.2	105.6	115.2
Portugal	94.1	94.0	92.8	93.6	93.7	91.8	94.1	96.3	99.9	100.7	100.0	100.6	101.2	101.2
Schweden	108.6	116.9	111.0	108.1	106.1	104.6	96.0	98.5	104.1	104.3	100.0	99.5	100.5	98.1
Schweiz	110.6	106.6	98.2	100.5	99.3	96.5	98.8	102.6	102.8	101.9	100.0	97.4	93.2	97.2
Slowak. Rep.	66.8	66.7	70.3	70.8	69.9	77.1	78.1	79.1	89.1	97.6	100.0	105.4	116.1	125.7
Spanien	92.1	93.6	89.3	90.3	90.2	88.2	90.3	92.7	97.3	99.3	100.0	101.5	103.0	105.1
Tschech. Rep.	67.7	72.1	73.3	80.3	79.2	80.8	86.2	95.8	93.7	94.3	100.0	105.5	108.3	123.9
Türkei	66.5	67.2	71.6	79.0	83.1	92.9	75.8	82.6	87.0	89.9	100.0	99.6	107.9	109.4
Ungarn	67.1	67.8	72.0	72.4	74.5	75.6	81.8	90.1	92.0	98.0	100.0	95.3	106.2	108.8
Ver. Königreich	84.5	85.9	98.9	104.5	104.1	104.9	102.3	102.8	98.0	101.7	100.0	100.6	102.1	89.0
Ver. Staaten	88.8	91.6	96.2	103.8	102.6	106.0	112.2	112.5	105.9	101.5	100.0	99.3	95.1	91.6
Euroraum	104.0	102.6	93.4	95.8	92.5	83.4	85.0	88.3	98.7	102.1	100.0	99.6	101.8	103.8
Brasilien	124.7	130.9	135.0	132.6	88.3	95.8	83.5	80.0	77.1	80.5	100.0	112.3	121.7	128.4
China	87.3	93.9	99.1	103.6	100.9	102.6	107.8	106.7	101.9	100.1	100.0	101.8	106.8	116.5
Indien	85.1	84.8	93.4	98.0	98.1	100.8	101.7	100.0	97.9	96.9	100.0	99.3	106.9	101.6
Indonesien	122.8	132.0	125.2	59.7	87.2	85.0	81.8	99.3	106.4	101.4	100.0	115.9	115.4	110.1
Russ. Föderation	74.1	98.2	107.0	94.4	61.0	69.0	81.7	83.2	83.5	89.7	100.0	110.7	116.2	123.9
Südafrika	..	..	110.5	102.3	96.4	94.1	83.1	71.7	93.4	99.5	100.0	94.9	88.2	77.1

StatLink  <http://dx.doi.org/10.1787/825060786731>

Reale effektive Wechselkurse auf der Basis von Verbraucherpreisindizes

Jahr 1995 = 100



StatLink  <http://dx.doi.org/10.1787/820030485023>



## Reale effektive Wechselkurse auf der Basis von Lohnstückkosten im Verarbeitenden Gewerbe

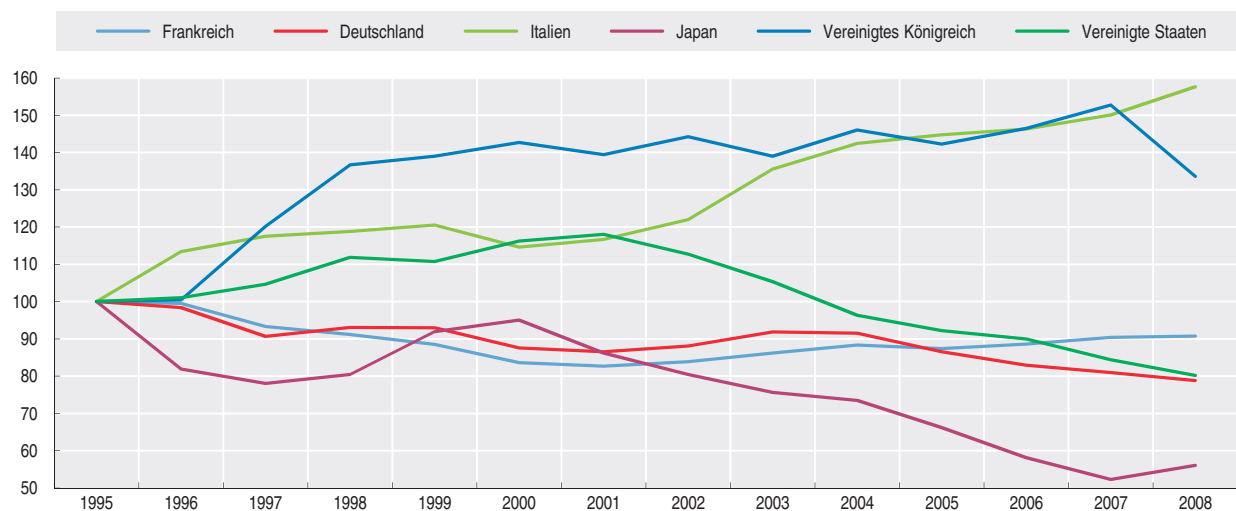
Jahr 2005 = 100

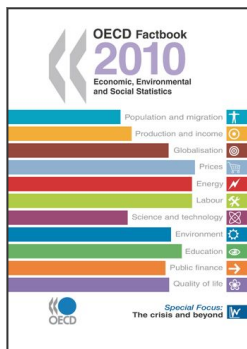
	1995	1996	1997	1998	1999	2000	2001	2002	2003	2004	2005	2006	2007	2008
Australien	72.1	80.1	80.9	74.1	78.3	73.3	67.7	71.2	81.9	92.0	100.0	101.1	108.6	107.3
Belgien	104.5	100.0	92.6	93.5	94.6	89.8	91.9	93.9	99.1	100.0	100.0	100.6	102.5	104.1
Dänemark	83.5	84.9	82.3	85.7	86.4	83.6	85.6	89.2	95.4	98.0	100.0	101.8	105.5	111.0
Deutschland	115.6	113.7	104.8	107.6	107.5	101.2	100.0	101.8	106.2	105.8	100.0	95.9	93.6	91.1
Finnland	127.2	118.8	112.2	113.3	113.5	101.7	101.0	98.8	101.1	101.4	100.0	94.8	89.9	90.6
Frankreich	114.4	113.8	106.8	104.3	101.3	95.7	94.6	96.0	98.6	101.1	100.0	101.4	103.4	103.8
Griechenland	113.1	115.8	124.0	119.0	115.5	107.7	104.9	126.1	127.1	120.1	100.0	100.0	105.2	107.4
Irland	122.6	122.1	116.1	105.1	97.5	89.8	87.0	82.1	90.7	94.4	100.0	97.7	94.4	100.0
Island	60.9	60.7	64.1	70.0	77.7	84.4	73.8	78.3	82.6	85.3	100.0	97.4	104.3	77.8
Italien	69.1	78.4	81.2	82.1	83.3	79.2	80.6	84.3	93.7	98.4	100.0	101.1	103.7	108.9
Japan	151.0	123.7	117.8	121.5	138.8	143.5	130.1	121.5	114.2	111.0	100.0	87.8	78.9	84.6
Kanada	72.6	76.0	75.8	71.7	71.3	68.4	69.3	71.1	81.7	91.0	100.0	107.7	114.3	115.1
Korea	114.7	124.2	109.7	76.2	80.0	85.2	80.1	84.7	84.0	87.0	100.0	104.5	101.4	75.9
Luxemburg	100.5	98.9	93.7	90.0	86.4	85.6	90.4	91.2	94.2	95.5	100.0	110.8	110.8	118.8
Mexiko	55.7	59.0	70.1	72.0	82.3	95.4	106.2	111.6	99.9	96.5	100.0	100.5	98.7	94.5
Neuseeland	71.8	78.3	81.2	73.5	70.5	62.2	63.8	69.5	80.6	89.1	100.0	96.1	105.1	99.7
Niederlande	97.5	94.3	91.5	95.1	94.7	88.2	89.9	93.5	101.3	102.8	100.0	99.0	100.4	103.0
Norwegen	76.4	75.8	80.1	79.7	86.4	88.4	91.4	101.8	96.7	93.3	100.0	108.8	115.1	116.0
Österreich	107.8	102.4	99.6	101.2	100.1	94.7	94.2	95.0	98.6	100.0	100.0	97.9	97.6	96.9
Polen	111.2	118.4	122.2	129.4	123.5	126.7	131.2	115.3	94.2	88.8	100.0	97.2	96.7	102.1
Portugal	94.2	91.1	89.7	92.5	94.6	93.1	93.3	95.0	96.6	98.3	100.0	101.5	98.9	98.2
Schweden	124.6	141.0	131.7	124.2	115.2	115.9	111.5	107.8	110.1	105.9	100.0	94.6	99.0	100.0
Schweiz	91.2	87.8	82.7	85.4	86.8	86.4	91.9	97.8	99.4	98.7	100.0	99.6	98.4	103.6
Slowak. Rep.	93.8	98.0	117.4	107.1	99.2	116.1	103.7	103.8	104.0	100.2	100.0	104.6	108.5	124.7
Spanien	86.4	88.4	86.5	86.9	85.2	84.5	85.7	88.0	93.6	97.2	100.0	102.4	104.9	110.4
Tschech. Rep.	67.8	73.8	74.5	83.5	76.8	75.5	85.4	96.8	100.9	98.5	100.0	101.3	101.9	113.7
Türkei	69.8	68.2	76.8	83.8	108.1	116.3	88.1	89.5	87.2	90.3	100.0	96.8	102.5	103.2
Ungarn	94.6	87.4	86.1	80.1	77.3	79.9	86.4	92.8	90.2	96.9	100.0	92.3	98.0	102.4
Ver. Königreich	70.3	70.6	84.5	96.1	97.7	100.3	98.0	101.4	97.7	102.7	100.0	103.0	107.4	93.9
Ver. Staaten	108.5	109.6	113.6	121.4	120.2	126.1	128.1	122.3	114.3	104.5	100.0	97.6	91.6	87.0
Euroraum	105.3	106.0	95.7	97.2	95.6	84.8	84.4	88.8	100.0	103.7	100.0	98.5	99.4	102.1
Brasilien	154.4	162.2	160.7	152.5	94.3	98.9	82.8	77.0	72.6	78.6	100.0	111.9	121.8	132.0
Indonesien	167.2	164.0	159.0	46.4	71.0	72.7	82.7	98.2	104.8	102.1	100.0	115.2	110.0	100.9
Russ. Föderation	71.8	103.6	113.8	101.8	44.0	57.5	78.2	83.3	83.7	93.3	100.0	116.0	134.1	151.8

StatLink <http://dx.doi.org/10.1787/825118704336>

## Reale effektive Wechselkurse auf der Basis von Lohnstückkosten im Verarbeitenden Gewerbe

Jahr 1995 = 100

StatLink <http://dx.doi.org/10.1787/820042662806>



**From:**  
**OECD Factbook 2010**  
Economic, Environmental and Social Statistics

**Access the complete publication at:**  
<https://doi.org/10.1787/factbook-2010-en>

**Please cite this chapter as:**

OECD (2010), "Effektive Wechselkurse", in *OECD Factbook 2010: Economic, Environmental and Social Statistics*, OECD Publishing, Paris.

DOI: <https://doi.org/10.1787/9789264087552-35-de>

This document, as well as any data and map included herein, are without prejudice to the status of or sovereignty over any territory, to the delimitation of international frontiers and boundaries and to the name of any territory, city or area. Extracts from publications may be subject to additional disclaimers, which are set out in the complete version of the publication, available at the link provided.

The use of this work, whether digital or print, is governed by the Terms and Conditions to be found at <http://www.oecd.org/termsandconditions>.