

## Créations d'entreprises

### À savoir

- Dans la plupart des pays, à l'exception de l'Allemagne, de l'Italie et de la Finlande, les créations d'entreprises nouvelles connaissent une tendance à la hausse depuis le plus fort de la crise, en particulier en Australie et au Royaume-Uni, et plus récemment au Danemark, au Portugal et en Suède. Cependant, dans de nombreux pays de la zone euro, les nouvelles créations restent en deçà des niveaux antérieurs à la crise.
- En France, les taux de création continuent de subir l'effet incitatif de la nouvelle législation sur les auto-entrepreneurs introduite en 2009.

### Pertinence

Pour analyser les incidences des cycles économiques sur la politique en faveur de la création d'entreprise, les responsables de l'action publique et les analystes ont besoin de données actualisées. Les indicateurs de court terme fournis dans la présente section sont une tentative de réponse à ce besoin.

### Définitions

La *Base de données de l'OCDE concernant les indicateurs actualisés de l'entrepreneuriat* utilise uniquement des données fondées sur les définitions nationales. Lorsque cela est possible, il est procédé à des ajustements afin de se rapprocher le plus possible des définitions normalisées du *Manuel de statistiques démographiques des entreprises* d'Eurostat et de l'OCDE (par exemple en retirant l'agriculture ou en excluant les entreprises publiques et les entreprises inactives).

Les sources et les définitions des données relatives aux entreprises utilisées dans la *Base de données des Indicateurs actualisés de l'entrepreneuriat* sont détaillées dans le tableau A.1 de l'annexe A.

Certaines sources nationales sélectionnées pour les indicateurs actualisés utilisent le concept de naissance d'entreprise, tandis que d'autres utilisent le concept plus large de création d'entreprise.

La *création d'entreprise* fait référence à l'émergence d'une nouvelle unité de production. Il peut s'agir de la naissance réelle d'une unité ou de créations par fusions, éclatements, divisions ou réactivation d'entreprises dormantes.

La *tendance-cycle* rend compte sous une forme combinée des mouvements à long terme (tendance) et de ceux de moyen à long terme (cycle) dans la série originale (voir <http://stats.oecd.org/glossary/detail.asp?ID=6693>).

### Comparabilité

Dans la mesure où l'indicateur repose sur une seule source plutôt que sur les multiples sources qui alimentent les registres d'entreprises nationaux, la population des entreprises est souvent incomplète. Suivant le pays, la source unique choisie peut ne pas couvrir certaines formes sociales (entreprise individuelle, par exemple) ou certains secteurs d'activité (comme l'agriculture ou l'éducation), ou encore les entreprises dont le chiffre d'affaires ou l'effectif se situent en deçà d'un certain seuil. Ainsi, par exemple, les données concernant l'Australie ne tiennent pas compte des entreprises dépourvues de personnalité morale ; les données concernant l'Espagne ne tiennent compte ni des personnes physiques, ni des entreprises individuelles et les données concernant les États-Unis tiennent compte exclusivement des établissements employant des salariés.

Les concepts de « création » d'entreprise représentés dans les séries de données diffèrent d'un pays à l'autre. Le concept de naissance d'entreprise est plus restrictif que celui de création dans le sens où il fait référence à une entité juridique qui apparaît pour la première fois sans qu'aucune autre entreprise ne soit impliquée dans le processus de création. Il exclut les créations d'entreprises résultant de fusions ou de changements de nom, de type d'activité ou de propriétaire.

En raison des problèmes de comparabilité décrits ci-dessus, les comparaisons internationales de données issues de la *Base de données des indicateurs actualisés de l'entrepreneuriat* doivent se concentrer sur l'évolution des valeurs plutôt que sur les valeurs en elles-mêmes.

Un nouveau statut d'entreprise individuelle – le régime de l'auto-entrepreneur – a vu le jour en janvier 2009 en France.

### Sources

*Base de données de l'OCDE concernant les indicateurs actualisés de l'entrepreneuriat.*

### Pour en savoir plus

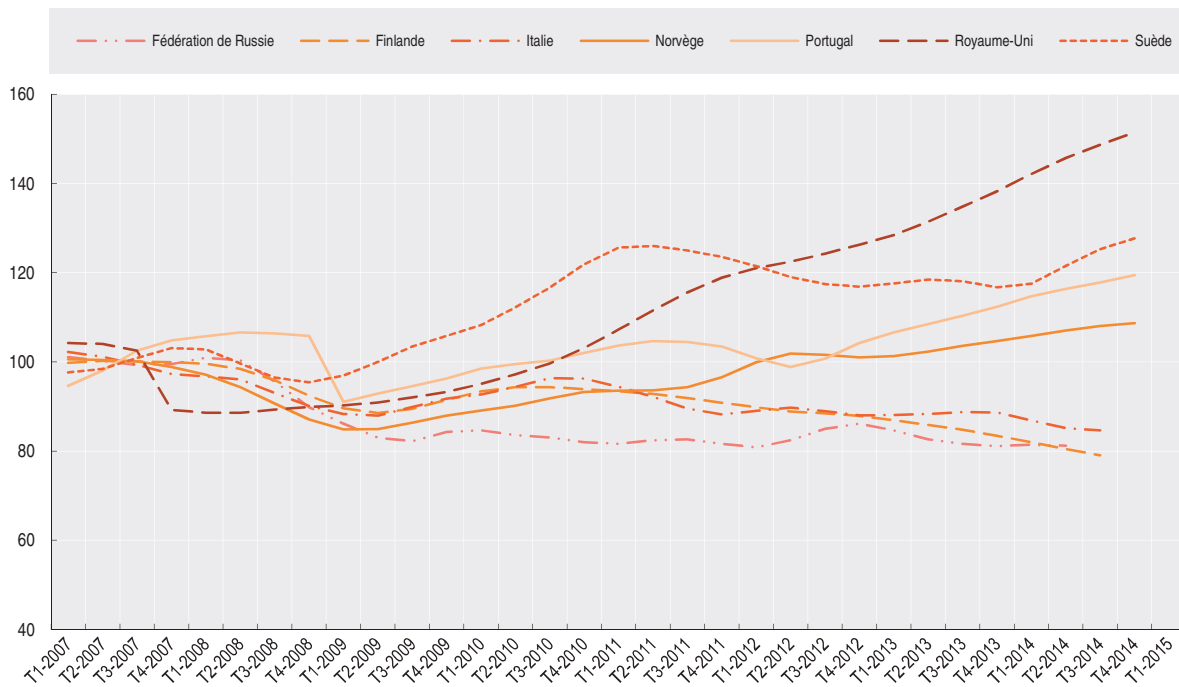
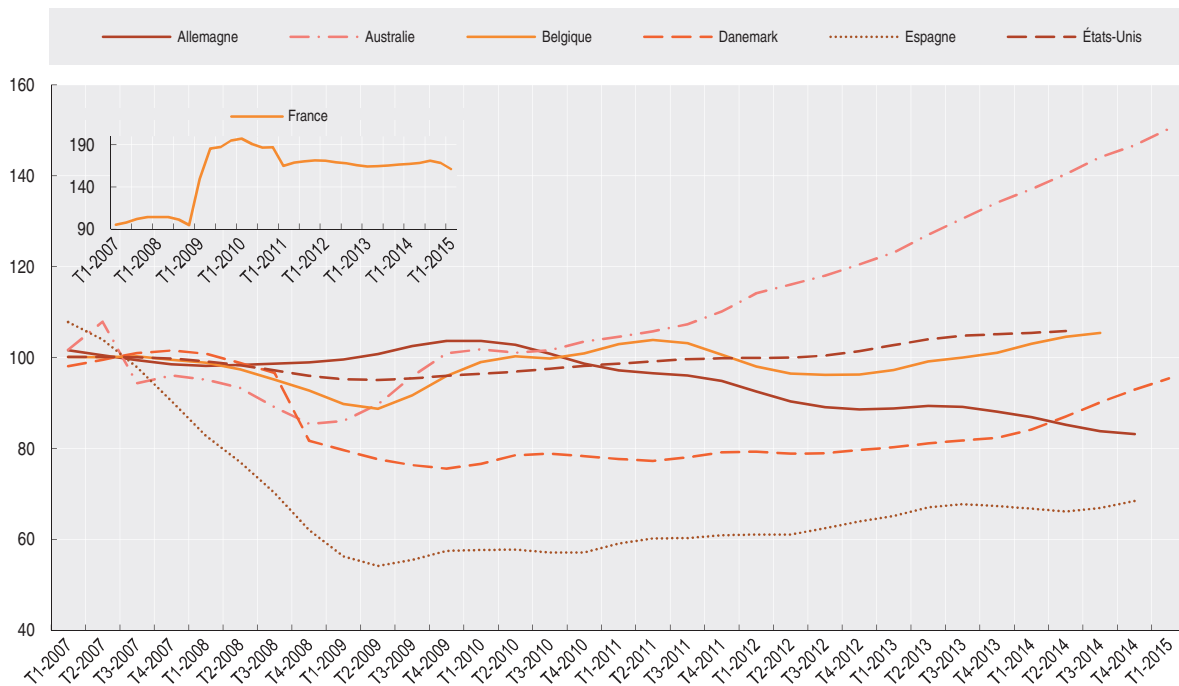
Eurostat (2010), *Estimation of Recent Business Demography Data*, DOC.06/EN/EUROSTAT/G2/BD/JUN10.


OCDE (2010), « *Measuring Entrepreneurship* », Cahiers statistiques de l'OCDE, n° 15, [www.oecd.org/std/46413155.pdf](http://www.oecd.org/std/46413155.pdf).

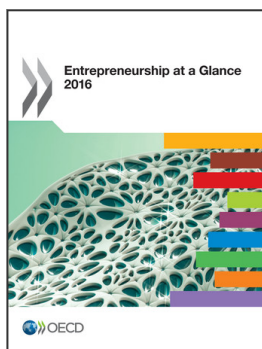
ONU (2008), *Classification internationale type, par industrie, de toutes les branches d'activité économique (CITI), Révision 4, 2008*, Nations Unies, New York, <http://unstats.un.org/unsd/cr/registry/isc-4.asp>.

Graphique 1.1. Créations d'entreprises, échantillon de pays

Tendance-cycle, 2007 = 100



StatLink  <http://dx.doi.org/10.1787/888933266245>



Extrait de :  
**Entrepreneurship at a Glance 2015**

Accéder à cette publication :  
[https://doi.org/10.1787/entrepreneur\\_aag-2015-en](https://doi.org/10.1787/entrepreneur_aag-2015-en)

**Merci de citer ce chapitre comme suit :**

OCDE (2015), « Créations d'entreprises », dans *Entrepreneurship at a Glance 2015*, Éditions OCDE, Paris.

DOI: [https://doi.org/10.1787/entrepreneur\\_aag-2015-4-fr](https://doi.org/10.1787/entrepreneur_aag-2015-4-fr)

Cet ouvrage est publié sous la responsabilité du Secrétaire général de l'OCDE. Les opinions et les arguments exprimés ici ne reflètent pas nécessairement les vues officielles des pays membres de l'OCDE.

Ce document et toute carte qu'il peut comprendre sont sans préjudice du statut de tout territoire, de la souveraineté s'exerçant sur ce dernier, du tracé des frontières et limites internationales, et du nom de tout territoire, ville ou région.

Vous êtes autorisés à copier, télécharger ou imprimer du contenu OCDE pour votre utilisation personnelle. Vous pouvez inclure des extraits des publications, des bases de données et produits multimédia de l'OCDE dans vos documents, présentations, blogs, sites Internet et matériel d'enseignement, sous réserve de faire mention de la source OCDE et du copyright. Les demandes pour usage public ou commercial ou de traduction devront être adressées à [rights@oecd.org](mailto:rights@oecd.org). Les demandes d'autorisation de photocopier une partie de ce contenu à des fins publiques ou commerciales peuvent être obtenues auprès du Copyright Clearance Center (CCC) [info@copyright.com](mailto:info@copyright.com) ou du Centre français d'exploitation du droit de copie (CFC) [contact@cfcopies.com](mailto:contact@cfcopies.com).