

ÉVOLUTION DE LA POPULATION

La taille et la croissance de la population d'un pays sont à la fois les causes et les conséquences des évolutions sociales et économiques. L'accroissement naturel de la population (naissances moins décès) a ralenti dans tous les pays de l'OCDE, ce qui s'est traduit par une augmentation de l'âge moyen des populations. Dans plusieurs pays, la baisse des taux d'accroissement naturel a été en partie compensée par l'immigration en provenance de pays hors OCDE.

Définition

Les tableaux se rapportent à la population résidente. Pour des pays comme les États-Unis, la France et le Royaume-Uni, qui ont des colonies, des protectorats ou d'autres possessions territoriales outre-mer, les statistiques n'englobent pas, en règle générale, les populations résidant dans ces territoires. Pour plus de détails, voir les Sources ci-dessous.

Les taux de croissance correspondent aux variations annuelles de la population et représentent le solde des naissances, des décès et de l'immigration nette au cours de l'année.

Le taux de fécondité total est le nombre total d'enfants qu'aurait chaque femme si elle devait vivre jusqu'à la fin de sa période de procréation et donner naissance à des enfants durant cette période selon les taux de fécondité observés pour des tranches d'âge spécifiques.

Comparabilité

Dans la plupart des pays de l'OCDE, les statistiques de la population sont basées sur des recensements réguliers

Tendances à long terme

En 2006, les pays de l'OCDE regroupaient 18 % de la population mondiale, estimée à 6,5 milliards de personnes. La Chine en représentait 20 % et l'Inde 17 %. À l'intérieur de la zone OCDE, les États-Unis comptaient pour 25 % de la population totale, suivis par le Japon (11 %), le Mexique (9 %), l'Allemagne (7 %) et la Turquie (6 %).

Entre 1993 et 2006, le taux de croissance démographique de l'ensemble des pays de l'OCDE s'est établi à 0,7 % par an en moyenne. Des taux de croissance nettement supérieurs ont été enregistrés au Mexique et en Turquie (pays à forte natalité) ainsi qu'en Australie, au Canada, au Luxembourg, en Irlande, en Nouvelle-Zélande, et aux États-Unis (pays à fort excédent migratoire). En République tchèque, en Hongrie et en Pologne, la population a décliné en raison à la fois de faibles taux de natalité et d'un solde migratoire négatif. L'Allemagne et la République slovaque ont enregistré des taux de croissance démographique très bas, mais tout de même positifs.

On prévoit un ralentissement de la croissance démographique des pays de l'OCDE dans la décennie à venir. Jusqu'au milieu du siècle, on estime que la population des pays de l'OCDE va augmenter de moins de 0,3 % par an.

Les taux de fécondité totaux ont fortement chuté au cours des dernières décennies, passant en moyenne de 2,7 en 1970 à 1,6 enfant en 2005 par femme en âge de procréer. En 2005, le taux de fécondité total était inférieur à son niveau de remplacement de 2,1 dans l'ensemble des pays de l'OCDE, à l'exception du Mexique et de la Turquie. Dans tous les pays de l'OCDE, les taux de fécondité ont reculé parmi les femmes jeunes et ils ont augmenté chez les femmes plus âgées car les femmes repoussent l'âge auquel elles commencent à fonder une famille.

réalisés tous les dix ans, et, pour les années intermédiaires, sur les registres d'état civil, les notifications de naissances et de décès et les données administratives relatives aux migrations. Dans plusieurs pays européens, les données proviennent maintenant intégralement de registres administratifs. En règle générale, les statistiques démographiques des pays de l'OCDE sont fiables, même si, dans certains cas, les séries sont interrompues, comme le signale un trait vertical dans les tableaux.

À noter que, pour certains pays, les chiffres de population indiqués ne sont pas ceux qui sont utilisés pour calculer le PIB et d'autres statistiques économiques par habitant. À cela plusieurs raisons, mais les écarts entre les deux séries de données sont faibles.

Les projections démographiques sont tirées des sources nationales où elles sont mises à disposition, mais pour certains pays, elles sont basées sur les projections de l'ONU ou d'Eurostat ; les projections mondiales proviennent de l'ONU. Toutes les projections démographiques requièrent des hypothèses sur les futures tendances de l'espérance de vie, les taux de fertilité et la migration. Souvent, un ensemble de projections est produit en utilisant différentes hypothèses sur ces futures tendances. Les estimations présentées ici correspondent aux variantes médianes ou centrales.

Sources

- OCDE (2007), *Statistiques de la population active*, OCDE, Paris.
- Pour le Brésil : Instituto Brasileiro de Geografia e Estatística.
- Pour la Chine : Bureau national des statistiques.
- Pour l'Inde, la Russie et l'Afrique du Sud : ONU (2005), *Annuaire démographique 2002*, Nations Unies, New York.
- Taux de fécondité : OCDE (2007), *Panorama de la société : Les indicateurs sociaux de l'OCDE Édition 2006*, OCDE, Paris.

Pour en savoir plus

Publications analytiques

- OCDE (2007), *Perspectives de l'emploi de l'OCDE*, OCDE, Paris.

Publications statistiques

- Maddison, Angus (2003), *L'économie mondiale : Statistiques historiques*, OCDE, Paris, également disponible sur CD-ROM, www.theworlddeconomy.org.
- OCDE (2004), *Statistiques trimestrielles de la population active*, OCDE, Paris.
- OCDE (2007), *Panorama de la société : Les indicateurs sociaux de l'OCDE Édition 2006*, OCDE, Paris.

Publications méthodologiques

- d'Addio, A. C. et M. Mira d'Ercole (2005), *Trends and Determinants of Fertility Rates: The Role of Policies*, Questions sociales, emplois et migrations – Documents de travail de l'OCDE, n° 27, OCDE, Paris.
- OCDE (2007), *Statistiques de la population active*, OCDE, Paris.

Bases de données en ligne

- *Statistiques de l'emploi*.

Sites Internet

- World Population Prospects: The 2006 Revision Population Database, <http://esa.un.org/unpp>.

Population totale

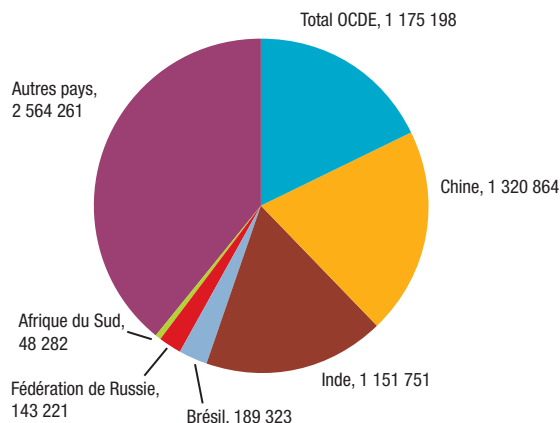
Milliers

	1995	1996	1997	1998	1999	2000	2001	2002	2003	2004	2005	2006	2020	2050
Allemagne	81 678	81 915	82 035	82 047	82 100	82 212	82 350	82 488	82 534	82 516	82 469	82 683	82 635	74 422
Australie	18 072	18 311	18 518	18 711	18 926	19 153	19 413	19 641	19 873	20 092	20 340	20 605	23 663	28 081
Autriche	7 948	7 959	7 968	7 977	7 992	8 012	8 043	8 084	8 118	8 175	8 233	8 263	8 651	8 986
Belgique	10 137	10 157	10 181	10 203	10 226	10 251	10 280	10 333	10 376	10 421	10 479	10 465	10 801	10 897
Canada	29 302	29 611	29 907	30 157	30 404	30 689	31 021	31 373	31 676	31 989	32 299	32 623	36 344	41 896
Corée	45 093	45 525	45 954	46 287	46 617	47 008	47 357	47 622	47 859	48 039	48 138	48 297	49 326	42 343
Danemark	5 228	5 262	5 284	5 301	5 319	5 337	5 355	5 374	5 387	5 401	5 416	5 435	5 582	5 621
Espagne	39 388	39 479	39 583	39 722	39 927	40 264	40 721	41 314	42 005	42 640	43 210	43 696	45 568	42 703
États-Unis	266 557	269 667	272 912	276 115	279 295	282 430	285 454	288 427	291 289	294 056	296 940	299 801	336 032	420 081
Finlande	5 108	5 125	5 140	5 153	5 165	5 176	5 188	5 201	5 213	5 228	5 246	5 266	5 538	5 747
France	57 844	58 026	58 207	58 398	58 661	59 013	59 393	59 778	60 155	60 521	60 873	61 203	65 102	69 993
Grèce	10 634	10 709	10 777	10 835	10 883	10 917	10 950	10 988	11 024	11 062	11 104	11 143	11 426	10 605
Hongrie	10 229	10 193	10 155	10 114	10 068	10 122	10 188	10 159	10 130	10 107	10 087	10 066	9 856	8 718
Irlande	3 601	3 626	3 664	3 703	3 742	3 790	3 847	3 917	3 979	4 044	4 131	4 151	4 774	5 482
Islande	267	269	271	274	277	281	285	288	289	293	296	297	327	355
Italie	56 843	56 859	56 890	56 907	56 917	56 943	56 975	57 151	57 597	58 167	58 597	58 643	59 001	55 710
Japon	125 570	125 864	126 166	126 486	126 686	126 926	127 291	127 435	127 619	127 687	127 757	127 762	122 735	95 152
Luxembourg	409	414	419	425	430	436	442	446	450	453	457	463	523	644
Mexique	91 725	93 130	94 478	95 790	97 115	98 439	99 716	100 909	102 000	103 002	103 947	104 874	115 762	121 856
Norvège	4 359	4 381	4 405	4 431	4 462	4 491	4 514	4 538	4 565	4 592	4 623	4 651	5 061	5 854
Nouvelle-Zélande	3 673	3 732	3 781	3 815	3 835	3 858	3 881	3 939	4 009	4 061	4 099	4 140	4 565	5 046
Pays-Bas	15 459	15 531	15 611	15 707	15 812	15 926	16 046	16 149	16 225	16 282	16 321	16 344	16 762	16 789
Pologne	38 275	38 289	38 292	38 284	38 278	38 258	38 248	38 232	38 195	38 180	38 161	38 049	37 038	33 576
Portugal	10 030	10 058	10 091	10 129	10 172	10 226	10 293	10 368	10 441	10 502	10 549	10 578	10 501	9 332
République slovaque	5 364	5 374	5 383	5 391	5 395	5 401	5 380	5 379	5 379	5 383	5 387	5 386	5 417	4 880
République tchèque	10 331	10 315	10 304	10 295	10 283	10 273	10 224	10 201	10 202	10 207	10 234	10 241	10 287	9 457
Royaume-Uni	58 025	58 164	58 314	58 475	58 684	58 886	59 113	59 322	59 554	59 835	60 210	60 533	64 449	69 177
Suède	8 827	8 841	8 846	8 851	8 858	8 872	8 896	8 925	8 958	8 994	9 030	9 074	9 658	10 490
Suisse	7 041	7 072	7 089	7 110	7 144	7 184	7 230	7 285	7 339	7 390	7 437	7 490	7 993	8 067
Turquie	63 070	64 131	65 181	66 221	67 254	67 420	68 365	69 301	70 231	71 152	72 065	72 974	84 301	96 498
Total UE27	476 486	477 251	477 918	478 525	479 385	480 578	481 992	483 749	485 738	487 819	489 792	491 094	500 487	484 603
Total OCDE	1 090 086	1 097 989	1 105 806	1 113 314	1 120 919	1 128 193	1 136 466	1 144 566	1 152 670	1 160 470	1 168 136	1 175 198	1 249 678	1 318 459
Afrique du Sud	41 505	42 401	43 236	44 009	44 729	45 398	46 017	46 581	47 089	47 541	47 939	48 282	51 281	55 590
Brésil	161 615	164 073	166 566	169 087	171 622	174 161	176 702	179 246	181 787	184 318	186 831	189 323	219 992	254 085
Chine	1 213 732	1 225 680	1 237 431	1 248 852	1 259 740	1 269 962	1 279 486	1 288 401	1 296 838	1 304 983	1 312 979	1 320 864	1 421 260	1 408 846
Fédération de Russie	149 124	148 926	148 667	148 339	147 927	147 423	146 828	146 159	145 438	144 696	143 953	143 221	132 407	107 832
Inde	954 282	972 968	991 513	1 009 905	1 028 145	1 046 235	1 064 156	1 081 899	1 099 494	1 116 985	1 134 403	1 151 751	1 379 198	1 658 270
Monde	5 719 045	5 801 566	5 883 316	5 964 308	6 044 563	6 124 123	6 202 979	6 281 209	6 359 055	6 436 826	6 514 751	6 592 900	7 667 090	9 191 287

StatLink <http://dx.doi.org/10.1787/272317250164>

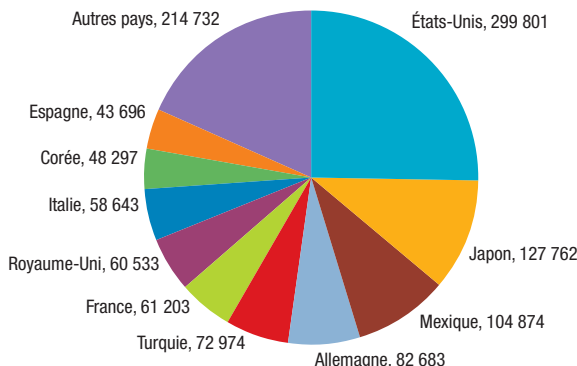
Population mondiale

Milliers, année 2006



Population de l'OCDE

Milliers, année 2006




StatLink <http://dx.doi.org/10.1787/385245568262>

ÉVOLUTION DE LA POPULATION

Taux de croissance de la population

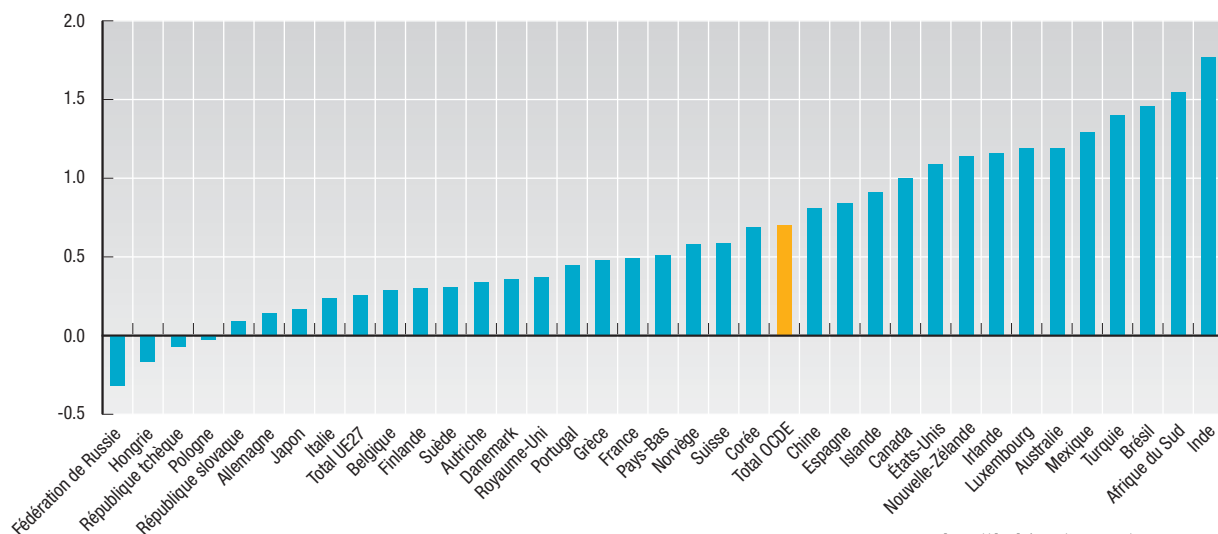
Croissance annuelle en pourcentage


	1993	1994	1995	1996	1997	1998	1999	2000	2001	2002	2003	2004	2005	2006
Allemagne	0.66	0.35	0.29	0.29	0.15	0.02	0.06	0.14	0.17	0.17	0.06	-0.02	-0.06	0.26
Australie	0.99	1.06	1.22	1.32	1.13	1.05	1.15	1.20	1.36	1.17	1.18	1.10	1.24	1.31
Autriche	0.83	0.39	0.15	0.14	0.11	0.11	0.19	0.24	0.39	0.51	0.42	0.70	0.72	0.36
Belgique	0.39	0.31	0.21	0.20	0.24	0.21	0.23	0.24	0.34	0.45	0.42	0.43	0.55	-0.13
Canada	1.11	1.11	1.05	1.05	1.00	0.84	0.82	0.94	1.08	1.13	0.97	0.99	0.97	1.00
Corée	1.02	1.01	1.01	0.96	0.94	0.72	0.71	0.84	0.74	0.56	0.50	0.38	0.21	0.33
Danemark	0.35	0.30	0.44	0.64	0.43	0.32	0.34	0.34	0.33	0.36	0.24	0.26	0.27	0.34
Espagne	0.31	0.27	0.23	0.23	0.26	0.35	0.52	0.84	1.14	1.46	1.67	1.51	1.34	1.13
États-Unis	1.31	1.22	1.18	1.17	1.20	1.17	1.15	1.12	1.07	1.04	0.99	0.95	0.98	0.96
Finlande	0.49	0.43	0.38	0.33	0.30	0.27	0.23	0.21	0.23	0.24	0.24	0.29	0.34	0.38
France	0.40	0.33	0.32	0.31	0.31	0.33	0.45	0.60	0.64	0.65	0.63	0.61	0.58	0.54
Grèce	0.92	0.84	0.77	0.70	0.63	0.54	0.44	0.32	0.30	0.34	0.33	0.35	0.38	0.35
Hongrie	-0.29	-0.31	-0.32	-0.35	-0.38	-0.41	-0.46	0.54	0.65	-0.28	-0.29	-0.22	-0.20	-0.21
Irlande	0.55	0.33	0.43	0.69	1.05	1.06	1.04	1.28	1.52	1.82	1.58	1.63	2.15	0.50
Islande	1.03	0.84	0.52	0.58	0.74	1.06	1.24	1.43	1.39	0.88	0.60	1.15	1.12	0.30
Italie	0.06	0.02	0.00	0.03	0.05	0.03	0.02	0.05	0.06	0.31	0.78	0.99	0.74	0.08
Japon	0.30	0.26	0.24	0.23	0.24	0.25	0.16	0.19	0.29	0.11	0.14	0.05	0.05	0.00
Luxembourg	1.35	1.37	1.41	1.37	1.26	1.25	1.36	1.35	1.20	1.05	0.85	0.74	0.87	1.15
Mexique	1.80	1.71	1.62	1.53	1.45	1.39	1.38	1.36	1.30	1.20	1.08	0.98	0.92	0.89
Norvège	0.60	0.57	0.52	0.51	0.54	0.60	0.69	0.65	0.51	0.54	0.59	0.59	0.68	0.60
Nouvelle-Zélande	1.15	1.34	1.47	1.60	1.32	0.89	0.53	0.59	0.59	1.51	1.78	1.30	0.92	0.99
Pays-Bas	0.70	0.60	0.50	0.46	0.52	0.62	0.67	0.72	0.76	0.64	0.47	0.35	0.24	0.14
Pologne	0.12	0.08	0.06	0.04	0.01	-0.02	-0.04	-0.03	-0.03	-0.04	-0.10	-0.04	-0.05	-0.29
Portugal	0.13	0.22	0.26	0.27	0.33	0.38	0.42	0.53	0.66	0.73	0.70	0.58	0.45	0.28
République slovaque	0.34	0.43	0.30	0.19	0.18	0.14	0.08	0.10	-0.39	-0.02	0.00	0.07	0.09	-0.02
République tchèque	0.12	0.05	-0.05	-0.15	-0.11	-0.08	-0.12	-0.10	-0.47	-0.23	0.01	0.05	0.27	0.07
Royaume-Uni	0.22	0.26	0.28	0.24	0.26	0.28	0.36	0.34	0.39	0.35	0.39	0.47	0.63	0.54
Suède	0.58	0.71	0.53	0.16	0.06	0.06	0.08	0.16	0.27	0.33	0.37	0.39	0.40	0.49
Suisse	0.91	0.80	0.67	0.44	0.24	0.30	0.48	0.56	0.63	0.76	0.74	0.69	0.64	0.71
Turquie	1.83	1.78	1.73	1.68	1.64	1.60	1.56	0.25	1.40	1.37	1.34	1.31	1.28	1.26
Total UE27	0.28	0.21	0.18	0.16	0.14	0.13	0.18	0.25	0.29	0.36	0.41	0.43	0.40	0.27
Total OCDE	0.84	0.78	0.75	0.72	0.71	0.68	0.68	0.65	0.73	0.71	0.71	0.68	0.66	0.60
Afrique du Sud	2.69	2.58	2.38	2.16	1.97	1.79	1.63	1.50	1.36	1.22	1.09	0.96	0.84	0.72
Brésil	1.54	1.52	1.52	1.52	1.52	1.51	1.50	1.48	1.46	1.44	1.42	1.39	1.36	1.33
Chine	1.07	1.02	1.00	0.98	0.96	0.92	0.87	0.81	0.75	0.70	0.65	0.63	0.61	0.60
Fédération de Russie	0.02	-0.06	-0.10	-0.13	-0.17	-0.22	-0.28	-0.34	-0.40	-0.46	-0.49	-0.51	-0.51	-0.51
Inde	2.11	2.06	2.01	1.96	1.91	1.85	1.81	1.76	1.71	1.67	1.63	1.59	1.56	1.53
Monde	1.55	1.51	1.48	1.44	1.41	1.38	1.35	1.32	1.29	1.26	1.24	1.22	1.21	1.20

StatLink  <http://dx.doi.org/10.1787/272324178223>

Taux de croissance de la population

Croissance annuelle moyenne en pourcentage, 1993-2006 ou dernière période disponible



StatLink  <http://dx.doi.org/10.1787/385315835730>

Taux de fécondité

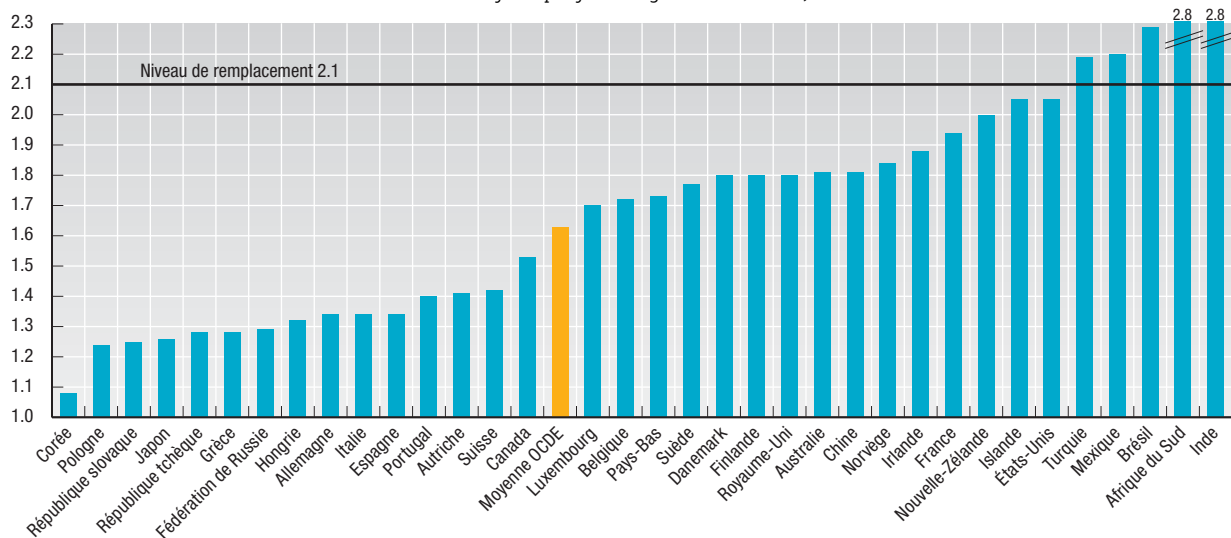
Nombre d'enfants par femme âgée de 15 à 49 ans

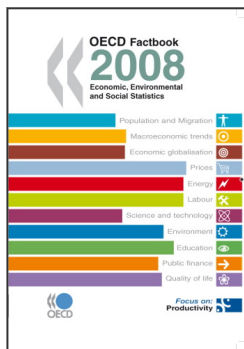
	1992	1993	1994	1995	1996	1997	1998	1999	2000	2001	2002	2003	2004	2005
Allemagne	1.30	1.28	1.24	1.25	1.32	1.37	1.36	1.36	1.38	1.35	1.31	1.34	1.36	1.34
Australie	1.85	1.89	1.87	1.85	1.82	1.80	1.78	1.76	1.76	1.73	1.76	1.75	1.77	1.81
Autriche	1.49	1.48	1.44	1.40	1.42	1.37	1.34	1.32	1.34	1.31	1.40	1.38	1.42	1.41
Belgique	1.65	1.61	1.55	1.55	1.55	1.55	1.53	1.61	1.66	1.64	1.62	1.64	1.64	1.72
Canada	1.69	1.66	1.62	1.62	1.62	1.58	1.54	1.51	1.49	1.51	1.50	1.53	1.53	1.53
Corée	1.78	1.67	1.67	1.65	1.58	1.54	1.47	1.42	1.47	1.30	1.17	1.19	1.16	1.08
Danemark	1.76	1.75	1.81	1.80	1.75	1.75	1.72	1.73	1.77	1.74	1.72	1.76	1.78	1.80
Espagne	1.32	1.27	1.21	1.18	1.17	1.19	1.16	1.20	1.24	1.26	1.26	1.31	1.32	1.34
États-Unis	2.07	2.05	2.04	2.02	2.04	2.06	2.00	2.01	2.06	2.03	2.01	2.04	2.05	2.05
Finlande	1.85	1.81	1.85	1.81	1.76	1.75	1.70	1.74	1.73	1.73	1.72	1.76	1.80	1.80
France	1.73	1.65	1.66	1.70	1.72	1.71	1.76	1.79	1.88	1.89	1.87	1.88	1.91	1.94
Grèce	1.38	1.34	1.35	1.32	1.30	1.31	1.29	1.28	1.27	1.27	1.27	1.28	1.29	1.28
Hongrie	1.77	1.69	1.64	1.57	1.46	1.38	1.33	1.29	1.32	1.31	1.30	1.27	1.28	1.32
Irlande	1.99	1.91	1.85	1.83	1.89	1.92	1.93	1.88	1.89	1.97	1.97	1.96	1.93	1.88
Islande	2.21	2.22	2.14	2.08	2.12	2.04	2.04	1.99	2.08	1.95	1.93	1.99	2.04	2.05
Italie	1.31	1.25	1.21	1.18	1.20	1.22	1.20	1.23	1.23	1.25	1.25	1.26	1.33	1.34
Japon	1.50	1.46	1.50	1.42	1.44	1.44	1.38	1.34	1.36	1.33	1.32	1.29	1.29	1.26
Luxembourg	1.64	1.70	1.72	1.69	1.76	1.71	1.68	1.73	1.76	1.66	1.63	1.63	1.69	1.70
Mexique	3.20	3.20	3.10	3.00	2.90	2.80	2.70	2.70	2.70	2.60	2.50	2.40	2.30	2.20
Norvège	1.88	1.86	1.86	1.87	1.89	1.86	1.81	1.84	1.85	1.78	1.75	1.80	1.83	1.84
Nouvelle-Zélande	2.10	2.07	2.05	1.99	1.99	1.96	1.89	1.97	1.98	1.97	1.90	1.95	2.01	2.00
Pays-Bas	1.59	1.57	1.57	1.53	1.53	1.56	1.63	1.65	1.72	1.71	1.73	1.75	1.73	1.73
Pologne	1.93	1.85	1.80	1.61	1.58	1.51	1.44	1.37	1.34	1.29	1.24	1.22	1.23	1.24
Portugal	1.54	1.52	1.44	1.40	1.43	1.46	1.46	1.50	1.55	1.46	1.47	1.44	1.40	1.40
République slovaque	1.86	1.75	1.63	1.52	1.47	1.43	1.38	1.33	1.29	1.20	1.18	1.20	1.24	1.25
République tchèque	1.72	1.67	1.44	1.28	1.18	1.19	1.16	1.13	1.14	1.14	1.17	1.18	1.22	1.28
Royaume-Uni	1.79	1.75	1.74	1.70	1.72	1.72	1.71	1.68	1.65	1.63	1.64	1.71	1.76	1.80
Suède	2.09	1.99	1.88	1.73	1.60	1.52	1.50	1.50	1.54	1.57	1.65	1.71	1.75	1.77
Suisse	1.58	1.51	1.49	1.48	1.50	1.51	1.47	1.48	1.50	1.41	1.39	1.39	1.42	1.42
Turquie	2.93	2.87	2.81	2.75	2.69	2.63	2.56	2.48	2.27	2.25	2.24	2.22	2.21	2.19
Moyenne OCDE	1.82	1.78	1.74	1.69	1.68	1.66	1.63	1.63	1.64	1.61	1.60	1.61	1.62	1.63
Afrique du Sud	3.20	3.16	3.12	3.08	3.04	3.00	2.97	2.93	2.90	2.86	2.84	2.82	2.80	2.78
Brésil	2.60	2.57	2.54	2.51	2.48	2.45	2.43	2.41	2.39	2.36	2.35	2.33	2.31	2.29
Chine	1.95	1.94	1.93	1.92	1.91	1.90	1.90	1.89	1.89	1.89	1.88	1.88	1.85	1.81
Fédération de Russie	1.34	1.27	1.22	1.23	1.16	1.19	1.22	1.29	1.32	1.34	1.29
Inde	3.54	3.49	3.45	3.40	3.35	3.30	3.22	3.15	3.07	3.00	2.92	2.92	2.88	2.84

StatLink  <http://dx.doi.org/10.1787/272332670175>

Taux de fécondité

Nombre d'enfants par femme âgée de 15 à 49 ans, 2005

StatLink  <http://dx.doi.org/10.1787/385326756847>



Extrait de :
OECD Factbook 2008
Economic, Environmental and Social Statistics

Accéder à cette publication :
<https://doi.org/10.1787/factbook-2008-en>

Merci de citer ce chapitre comme suit :

OCDE (2009), « Évolution de la population », dans *OECD Factbook 2008 : Economic, Environmental and Social Statistics*, Éditions OCDE, Paris.

DOI: <https://doi.org/10.1787/factbook-2008-1-fr>

Cet ouvrage est publié sous la responsabilité du Secrétaire général de l'OCDE. Les opinions et les arguments exprimés ici ne reflètent pas nécessairement les vues officielles des pays membres de l'OCDE.

Ce document et toute carte qu'il peut comprendre sont sans préjudice du statut de tout territoire, de la souveraineté s'exerçant sur ce dernier, du tracé des frontières et limites internationales, et du nom de tout territoire, ville ou région.

Vous êtes autorisés à copier, télécharger ou imprimer du contenu OCDE pour votre utilisation personnelle. Vous pouvez inclure des extraits des publications, des bases de données et produits multimédia de l'OCDE dans vos documents, présentations, blogs, sites Internet et matériel d'enseignement, sous réserve de faire mention de la source OCDE et du copyright. Les demandes pour usage public ou commercial ou de traduction devront être adressées à rights@oecd.org. Les demandes d'autorisation de photocopier une partie de ce contenu à des fins publiques ou commerciales peuvent être obtenues auprès du Copyright Clearance Center (CCC) info@copyright.com ou du Centre français d'exploitation du droit de copie (CFC) contact@cfcopies.com.