

CONSOMMATION D'ALCOOL

Le bilan sanitaire de la consommation excessive d'alcool, s'agissant tant de la morbidité que de la mortalité, est considérable. La consommation d'alcool a de nombreuses conséquences négatives pour la santé et sur le plan social, notamment un risque aggravé d'apparition de plusieurs cancers, d'accident vasculaire cérébral et de cirrhose du foie. L'alcool constitue également un facteur de risque de décès et de handicap en raison des accidents et des agressions, des actes de violence, des homicides et des suicides dont il peut être à l'origine. L'OMS estime qu'il est à l'origine de plus de 2,5 millions de décès par an à travers le monde.

En bref

La consommation d'alcool mesurée d'après les ventes annuelles à l'aide des données disponibles les plus récentes se situe à 9,4 litres par adulte en moyenne dans l'ensemble des pays de l'OCDE. Si l'on excepte le Luxembourg, où le volume des ventes nationales entraîne une surestimation de la consommation, l'Autriche, l'Estonie et la France sont les pays où la consommation d'alcool était la plus élevée en 2011 (12 litres ou plus par adulte et par an). Une faible consommation d'alcool a été relevée en Turquie et en Israël, ainsi qu'en Indonésie et en Inde, où les traditions religieuses et culturelles en restreignent la consommation dans certaines catégories de la population. Si la consommation moyenne d'alcool a progressivement diminué dans beaucoup de pays de l'OCDE au cours des vingt dernières années, elle a augmenté dans plusieurs pays d'Europe du Nord (Islande, Suède, Norvège et Finlande) ainsi qu'en Pologne et en Israël. On observe un certain rapprochement des habitudes de consommation dans l'ensemble des pays de l'OCDE, avec une progression de la consommation de vin dans nombre de pays traditionnellement buveurs de bière, et vice-versa. Dans les pays producteurs de vin de longue date que sont l'Italie, la Grèce, l'Espagne, le Portugal et la France, ainsi que la République slovaque, la Suisse et la Hongrie, la consommation par habitant a reculé d'au moins un cinquième depuis 1990. La consommation d'alcool a nettement augmenté en Russie, ainsi qu'au Brésil, en Chine et en Inde, mais dans ces deux derniers pays, la consommation par habitant reste faible.

Les variations de la consommation d'alcool d'un pays à l'autre et dans le temps tiennent non seulement à l'évolution des habitudes de consommation, mais aussi aux mesures prises par les pouvoirs publics pour lutter contre l'abus d'alcool. Les restrictions visant la publicité et la vente ainsi que les mesures fiscales se sont révélées efficaces pour en réduire la consommation.

En 2010, l'Organisation mondiale de la santé a adopté une stratégie mondiale de lutte contre l'usage nocif de l'alcool, qui repose sur des mesures directes, comme la mise en place de services médicaux pour traiter les problèmes de santé liés à l'alcool, et des mesures indirectes telles que la diffusion d'informations sur les risques liés à l'alcool.

Définition

La consommation d'alcool est mesurée d'après les ventes annuelles d'alcool pur, en nombre de litres, par personne âgée de 15 ans et plus.

Comparabilité

Les méthodes utilisées pour convertir les boissons alcoolisées en alcool pur peuvent différer d'un pays à l'autre. Les statistiques officielles n'intègrent pas la consommation d'alcool non recensée, comme celle des boissons alcoolisées produites à domicile. Dans certains pays (ex. Luxembourg), le volume des ventes nationales ne reflète pas exactement la consommation réelle des résidents car les achats des non-résidents peuvent créer une importante différence entre ces ventes et la consommation.

Sources

- OCDE (2013), *Statistiques de l'OCDE sur la santé* (Base de données).

Pour en savoir plus

Publications analytiques

- Huerta, M. et F. Borgonovi (2010), "Education, alcohol use and abuse among young adults in Britain", *OECD Education Working Papers*, No. 50.
- OMS (2011), *Global Status Report on Alcohol and Health*, Organisation mondiale de la Santé, Genève.

Publications statistiques

- OCDE (2013), *Panorama de la santé*, Éditions OCDE.
- OCDE (2012), *Health at a Glance: Asia/Pacific 2012*, Éditions OCDE.
- OCDE (2012), *Health at a Glance: Europe 2012*, Éditions OCDE.

Bases de données en ligne

- *Statistiques de l'OCDE sur la santé*

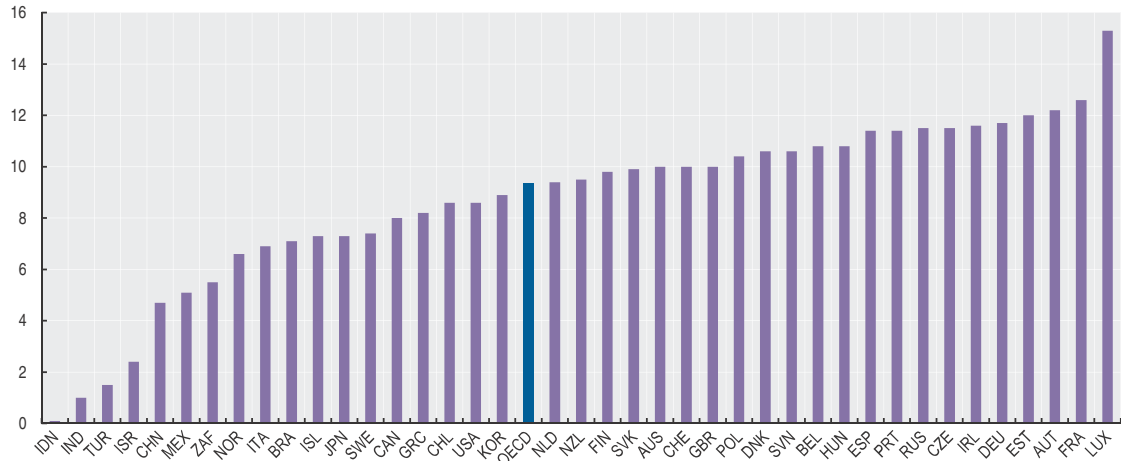
Sites Internet

- Base de données de l'OCDE sur la santé (matériel supplémentaire), www.oecd.org/sante/basedonnees.
- Panorama de la santé (matériel supplémentaire), www.oecd.org/sante/panoramadelasante.



Consommation d'alcool des personnes âgées de 15 ans et plus

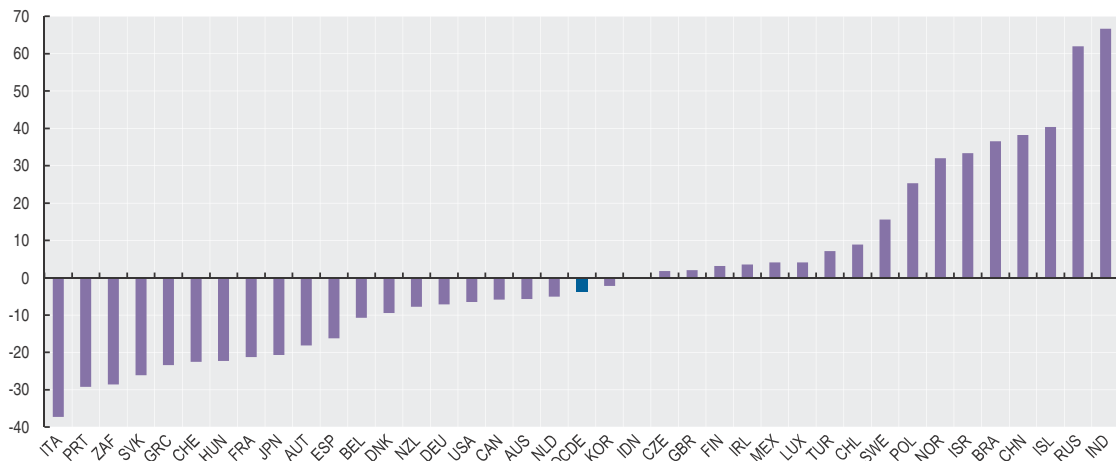
Litres par habitant, 2011 ou dernière année disponible



StatLink <http://dx.doi.org/10.1787/888933038020>

Évolution de la consommation d'alcool en litre par habitant parmi les personnes âgées de 15 ans et plus

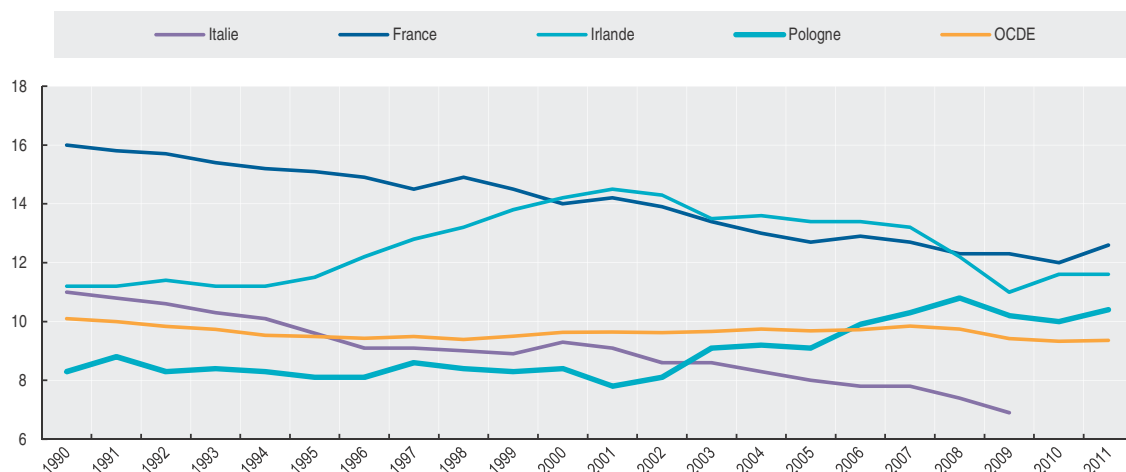
Évolution (%) en litres par habitant sur la période 1990-2011 ou dernière période disponible



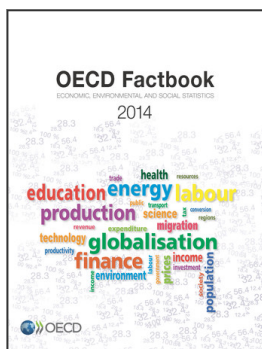
StatLink <http://dx.doi.org/10.1787/888933038039>

Évolution de la consommation d'alcool des personnes âgées de 15 ans et plus

Litres par habitant



StatLink <http://dx.doi.org/10.1787/888933038058>



Extrait de :
OECD Factbook 2014
Economic, Environmental and Social Statistics

Accéder à cette publication :
<https://doi.org/10.1787/factbook-2014-en>

Merci de citer ce chapitre comme suit :

OCDE (2014), « Consommation d'alcool », dans *OECD Factbook 2014 : Economic, Environmental and Social Statistics*, Éditions OCDE, Paris.

DOI: <https://doi.org/10.1787/factbook-2014-101-fr>

Cet ouvrage est publié sous la responsabilité du Secrétaire général de l'OCDE. Les opinions et les arguments exprimés ici ne reflètent pas nécessairement les vues officielles des pays membres de l'OCDE.

Ce document et toute carte qu'il peut comprendre sont sans préjudice du statut de tout territoire, de la souveraineté s'exerçant sur ce dernier, du tracé des frontières et limites internationales, et du nom de tout territoire, ville ou région.

Vous êtes autorisés à copier, télécharger ou imprimer du contenu OCDE pour votre utilisation personnelle. Vous pouvez inclure des extraits des publications, des bases de données et produits multimédia de l'OCDE dans vos documents, présentations, blogs, sites Internet et matériel d'enseignement, sous réserve de faire mention de la source OCDE et du copyright. Les demandes pour usage public ou commercial ou de traduction devront être adressées à rights@oecd.org. Les demandes d'autorisation de photocopier une partie de ce contenu à des fins publiques ou commerciales peuvent être obtenues auprès du Copyright Clearance Center (CCC) info@copyright.com ou du Centre français d'exploitation du droit de copie (CFC) contact@cfcopies.com.