

COMMERCE INTERNATIONAL

Les amples déséquilibres commerciaux entre pays affichant des excédents et des déficits des paiements courants ont contribué à la crise qui a touché l'économie mondiale en 2008, dans la mesure où ils ont débouché sur des entrées de capitaux qui ont alimenté l'expansion du crédit et la hausse des prix des actifs aux États-Unis. La crise financière a ensuite entraîné un effondrement synchronisé sans précédent des échanges internationaux.

Définition

Le solde des opérations courantes est la différence entre les recettes courantes d'un pays en provenance du reste du monde et ses paiements courants au profit du reste du monde (voir la partie sur la « Balance des paiements »). Les soldes des paiements courants utilisés ici reposent sur des données trimestrielles désaisonnalisées, exprimées en milliards USD.

L'indicateur du commerce extérieur employé dans cette partie est la somme des importations et des exportations de marchandises des 30 pays membres de l'OCDE, calculée à partir de données mensuelles (désaisonnalisées) exprimées en milliards USD. La mesure de la synchronisation des courants d'échanges présentée ici est la proportion de pays de l'OCDE qui enregistrent en glissement annuel un recul de la valeur mensuelle de leurs exportations de marchandises supérieur à 10 %.

En bref

La période ayant précédé la crise financière de 2008 a été caractérisée par d'amples déséquilibres commerciaux. La Chine a affiché des excédents des paiements courants, d'un montant proche de 250 milliards USD en 2008, qui, conjugués aux excédents enregistrés par l'Allemagne, le Japon et les pays exportateurs de pétrole, ont compensé les volumineux déficits des paiements courants des États-Unis. Ces déséquilibres commerciaux se sont atténués depuis le second semestre de 2008, mais on ignore si ce mouvement se poursuivra dans l'avenir.

La crise mondiale a eu un impact considérable sur le commerce extérieur. La valeur mensuelle des échanges de marchandises des pays de l'OCDE a diminué d'environ un tiers entre le début de 2008 et la fin de la même année. Cet effondrement du commerce de biens s'est accompagné d'un recul plus limité de la valeur des échanges de services des pays de l'OCDE.

Cette diminution du commerce extérieur des pays de l'OCDE reflétait la forte synchronisation de ce mouvement de baisse entre eux. À la fin de 2008, plus de 90 % des pays de l'OCDE affichaient (en glissement annuel) une diminution de plus de 10 % de la valeur mensuelle de leurs exportations de marchandises; aucune période antérieure n'avait été marquée par une telle synchronisation du recul du commerce. Cette régression des échanges tenait également à l'effondrement de la confiance dans tout le système financier, et à son impact sur le financement des échanges. Les crédits commerciaux à court terme dans la zone OCDE ont commencé à diminuer au troisième trimestre de 2008, et même plus tôt dans certains pays. Cette chute des crédits commerciaux s'est accélérée jusqu'au début de 2009, avant de prendre un rythme plus modéré. La mesure des crédits commerciaux présentée ici fournit uniquement une indication des facteurs à l'œuvre, mais la plupart des analystes s'accordent à considérer que le recul des crédits commerciaux a été plus prononcé que celui anticipé sur la base des courants d'échanges.

On utilise comme variable indicatrice des crédits commerciaux à court terme les encours de crédits à l'exportation à court terme garantis ayant une échéance maximale de 12 mois. Les données employées portent sur les engagements contractés par des réassureurs privés ou publics (hors intérêts). L'indicateur présenté est la variation en pourcentage des encours de fin de trimestre pour les économies de l'OCDE, convertis en USD à l'aide des taux de change de fin de période.

Comparabilité

Les données trimestrielles sur les soldes des opérations courantes sont établies conformément à la cinquième édition, de 1993, du *Manuel de la balance des paiements* du Fonds monétaire international (FMI), ce qui garantit une bonne comparabilité. Les statistiques des paiements courants de la Chine sont publiées avec une périodicité semestrielle. Les données mensuelles sur les échanges de marchandises sont conformes aux lignes directrices des Nations Unies et sont en outre normalisées par l'OCDE, ce qui assure une bonne comparabilité.

Source

- OECD (2010), *Main Economic Indicators*, OECD, Paris.
- OECD (2009), *OECD Employment Outlook*, OECD, Paris.
- OECD (2009), *Monthly Statistics of International Trade*, OECD, Paris.
- Berne Union (*International Union of Credit & Investment Insurers*).

Pour en savoir plus

Publications analytiques

- Araújo S., Oliveira Martins J. (2009), *The Great Synchronisation: tracking the trade collapse with high-frequency data*.

Bases de données en ligne

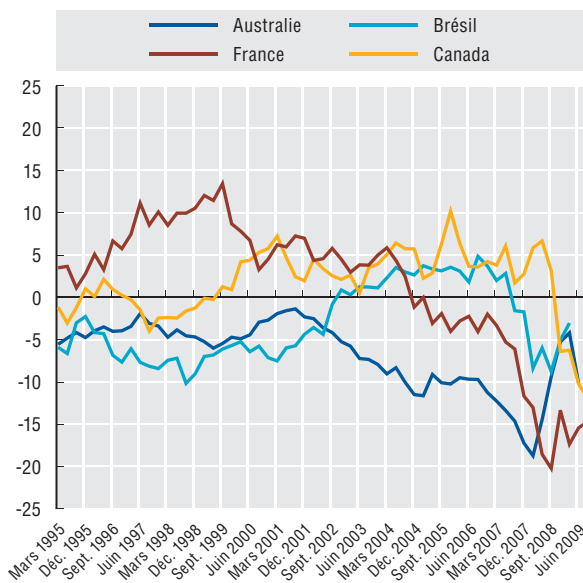
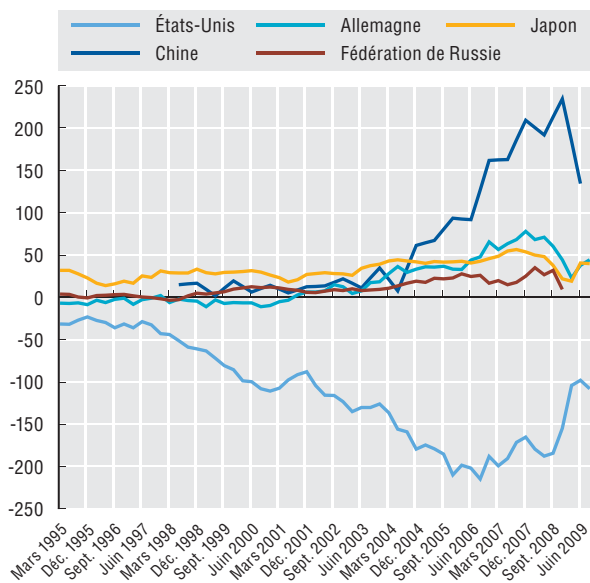
- *Monthly International Trade*.
- *Main Economic Indicators*.

Publications méthodologiques

- United Nations (1998), *International Merchandise Trade Statistics: Compilers' Manual*, United Nations, New York.
- Lindner, A., et al. (2001), *Trade in Goods and Services: Statistical Trends and Measurement Challenges*, OECD Statistics Brief, n° 1, October, OECD, Paris.

Balance des transactions courantes des principales économies

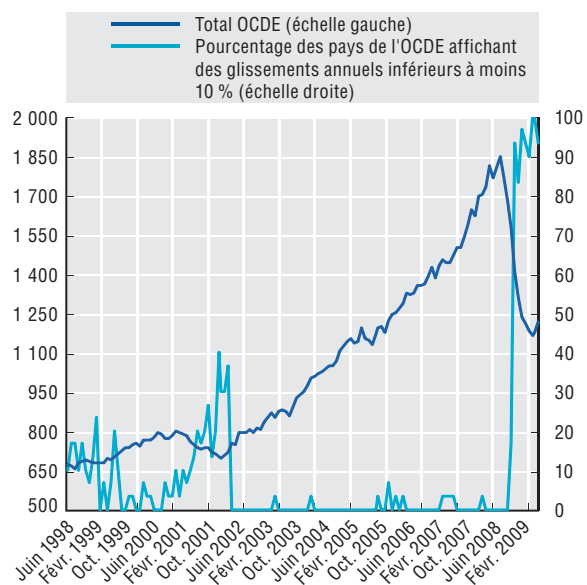
Milliards de dollars des EU, données trimestrielles, corrigé des variations saisonnières



StatLink <http://dx.doi.org/10.1787/823275077568>

Commerce de marchandises et synchronisation des exportations en valeur pour le total OCDE

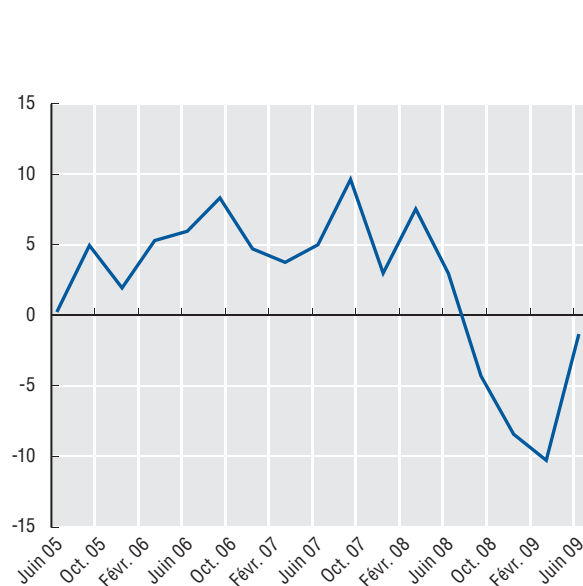
Milliards de dollars des EU, corrigé des variations saisonnières



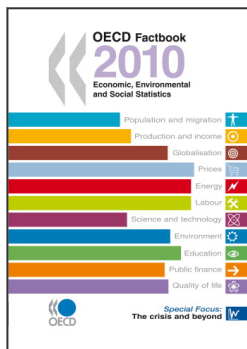
StatLink <http://dx.doi.org/10.1787/823284240248>

Financement à court terme du commerce dans la zone OCDE

Taux de variation trimestriel en pourcentage



StatLink <http://dx.doi.org/10.1787/823322065446>



Extrait de :
OECD Factbook 2010
Economic, Environmental and Social Statistics

Accéder à cette publication :
<https://doi.org/10.1787/factbook-2010-en>

Merci de citer ce chapitre comme suit :

OCDE (2011), « Commerce international », dans *OECD Factbook 2010 : Economic, Environmental and Social Statistics*, Éditions OCDE, Paris.

DOI: <https://doi.org/10.1787/factbook-2010-102-fr>

Cet ouvrage est publié sous la responsabilité du Secrétaire général de l'OCDE. Les opinions et les arguments exprimés ici ne reflètent pas nécessairement les vues officielles des pays membres de l'OCDE.

Ce document et toute carte qu'il peut comprendre sont sans préjudice du statut de tout territoire, de la souveraineté s'exerçant sur ce dernier, du tracé des frontières et limites internationales, et du nom de tout territoire, ville ou région.

Vous êtes autorisés à copier, télécharger ou imprimer du contenu OCDE pour votre utilisation personnelle. Vous pouvez inclure des extraits des publications, des bases de données et produits multimédia de l'OCDE dans vos documents, présentations, blogs, sites Internet et matériel d'enseignement, sous réserve de faire mention de la source OCDE et du copyright. Les demandes pour usage public ou commercial ou de traduction devront être adressées à rights@oecd.org. Les demandes d'autorisation de photocopier une partie de ce contenu à des fins publiques ou commerciales peuvent être obtenues auprès du Copyright Clearance Center (CCC) info@copyright.com ou du Centre français d'exploitation du droit de copie (CFC) contact@cfcopies.com.