

## AUSLÄNDISCHE DIREKTINVESTITIONEN

Ausländische Direktinvestitionen (ADI) sind ein Schlüsselement der internationalen wirtschaftlichen Integration. Durch ADI entstehen direkte, stabile und dauerhafte Verbindungen zwischen Volkswirtschaften. ADI fördern den Transfer von Technologie und Know-how zwischen den Ländern und ermöglichen es der Wirtschaft des Ziellands, ihre Produkte in größerem Umfang auf den internationalen Märkten abzusetzen. ADI stellen zudem eine zusätzliche Finanzierungsquelle für Investitionen dar und können in einem geeigneten politischen Umfeld ein wichtiges Instrument zur Unternehmensentwicklung darstellen.

### Definition

Laut Definition handelt es sich bei ADI um Investitionen, die von einer in einer Volkswirtschaft ansässigen Unternehmenseinheit mit der Absicht vorgenommen werden, eine dauerhafte Beteiligung an einem in einer anderen Volkswirtschaft ansässigen Unternehmen zu erwerben. Eine „dauerhafte Beteiligung“ impliziert das Bestehen einer langfristigen Geschäftsbeziehung zwischen dem Direktinvestor und dem Unternehmen sowie ein erhebliches Maß an Einflussnahme durch den Direktinvestor auf das Management des Unternehmens. Das grundlegende Kriterium ist ein Anteil von mindestens 10% der Aktien mit Stimmrechten, durch die der Investor seinen Einfluss ausübt.

Alle Direktinvestitionsimporte beziehen sich auf Unternehmensbeteiligungen, die von gebietsfremden Unternehmens-

einheiten in der Bericht erstattenden Volkswirtschaft gehalten werden; Direktinvestitionsexporte sind Unternehmensbeteiligungen, die von der Bericht erstattenden Volkswirtschaft im Ausland gehalten werden. Die entsprechenden Ströme beziehen sich auf die Investitionen in einem bestimmten Zeitraum. Mittelabflüsse sind ein allgemeines Anzeichen für Desinvestitionen oder die Auswirkung umfangreicher Rückzahlungen von Darlehen zwischen Unternehmen.

Der ADI-Index ist eine Messgröße für den Restriktionsgrad der ADI-Regeln eines Landes im Hinblick auf vier Arten von Beschränkungen: Beschränkung ausländischer Kapitalbeteiligungen, Auswahl- oder Genehmigungsverfahren, Beschränkungen der Beschäftigung wichtiger ausländischer Arbeitskräfte, Beschränkungen des operativen Geschäfts.

Die hier vorgestellten ADI-Indizes der OECD zeigen, dass Volkswirtschaften mit größerer Marktöffnung mehr ADI zufließen.

### Vergleichbarkeit

Die Vergleichbarkeit der ADI-Statistiken hat sich in den letzten Jahren bedeutend verbessert, doch bleiben Asymmetrien zwischen ADI-Zuflüssen und -abflüssen bestehen.

### Überblick

Die ADI-Aktivität erholte sich 2010 nach zwei Jahren drastischen Rückgangs im Gefolge der weltweiten Finanzkrisen. Die ADI-Exporte zogen 2010 weltweit wieder um 13% auf 1 282 Mrd. US-\$ an (gegenüber 2009) – gegenüber dem starken Rückgang der Investitionen in den beiden Vorjahren (-40% und -12% 2009 bzw. 2008). Auf OECD-Investoren entfielen rd. 80% der weltweiten ADI-Exporte (1 004 Mrd. US-\$), was einen Anstieg um 10% gegenüber 2009 darstellt (gegenüber einem Rückgang um -44% auf 912 Mrd. US-\$ 2009 und -15% auf 1 633 Mrd. US-\$ 2008). Die drei führenden Ausgangsländer für ADI-Exporte waren die Vereinigten Staaten (351 Mrd. US-\$), Deutschland (107 Mrd. US-\$) und Frankreich (84 Mrd. US-\$). Das Vereinigte Königreich, das im Zeitraum vor der Krise unter den OECD-Ländern der zweitgrößte Investor war, rangierte 2010 an 18. Stelle. Die Investoren aus der Europäischen Union insgesamt gesehen stellten 2010 mit 437 Mrd. US-\$ einen Anteil von 34% der weltweiten ADI-Exporte (34% 2009 und 51% 2008).

Die OECD-Länder nahmen nur 53% (650 Mrd. US-\$) der weltweiten ADI-Importe auf (gegenüber 87% der Importe im Jahr 2000). Der überwiegende Teil der OECD-Zuflüsse entfiel auf Amerika und Europa. Auf die Vereinigten Staaten entfielen 2010 36% (236 Mrd. US-\$) der ADI-Importe der OECD-Länder. Auf das Vereinigte Königreich, Deutschland und Frankreich entfielen insgesamt 19% (45 Mrd. US-\$, 46 Mrd. US-\$ bzw. 34 Mrd. US-\$). Die OECD-Investoren setzten ihre Diversifizierung der Zielländer ihrer Investitionen fort, wobei rd. 34% ihrer Investitionen in Länder außerhalb des OECD-Raums gingen. Die größten Nicht-OECD-Empfänger waren China (185 Mrd. US-\$), Brasilien (48 Mrd. US-\$), die Russische Föderation (43 Mrd. US-\$) und Indien (25 Mrd. US-\$). Indonesien und Südafrika erhielten insgesamt 15 Mrd. US-\$.

### Quelle

- OECD (2011), *OECD International Direct Investment Statistics* (Datenbank).
- Foreign Direct Investment (ergänzendes Material), [www.oecd.org/investment/statistics](http://www.oecd.org/investment/statistics).

### Weitere Informationen

#### Analysen

- OECD (2011), *OECD Investment Policy Reviews*, OECD Publishing.
- OECD (2009), *OECD Investment Policy Perspectives*, OECD Publishing.

#### Statistiken

- OECD (2010), *Measuring Globalisation: OECD Economic Globalisation Indicators*, OECD Publishing.

#### Zur Methodik

- Kalinova, B., A. Palerm und S. Thomsen (2010), *OECD's FDI Restrictiveness Index: 2010 Update*, OECD Working Papers on International Investment, No. 2010/03, OECD Publishing.
- OECD (2011), *OECD-Leitsätze für multinationale Unternehmen*, Ausgabe 2011, OECD Publishing.
- OECD (2008), *OECD Benchmark Definition of Foreign Direct Investment*, Fourth edition, OECD Publishing.
- OECD (2005), *Measuring Globalisation: OECD Handbook on Economic Globalisation Indicators*, OECD Publishing.
- OECD und Internationaler Währungsfond (2004), *Foreign Direct Investment Statistics: How Countries Measure FDI*, Internationaler Währungsfond.

#### Websites

- Foreign Direct Investment Statistics – OECD Data, Analysis and Forecasts, [www.oecd.org/investment/statistics](http://www.oecd.org/investment/statistics).
- OECD International Investment, [www.oecd.org/daf/investment](http://www.oecd.org/daf/investment).



AUSLÄNDISCHE DIREKTINVESTITIONEN

ADI-Bestände im In- und Ausland

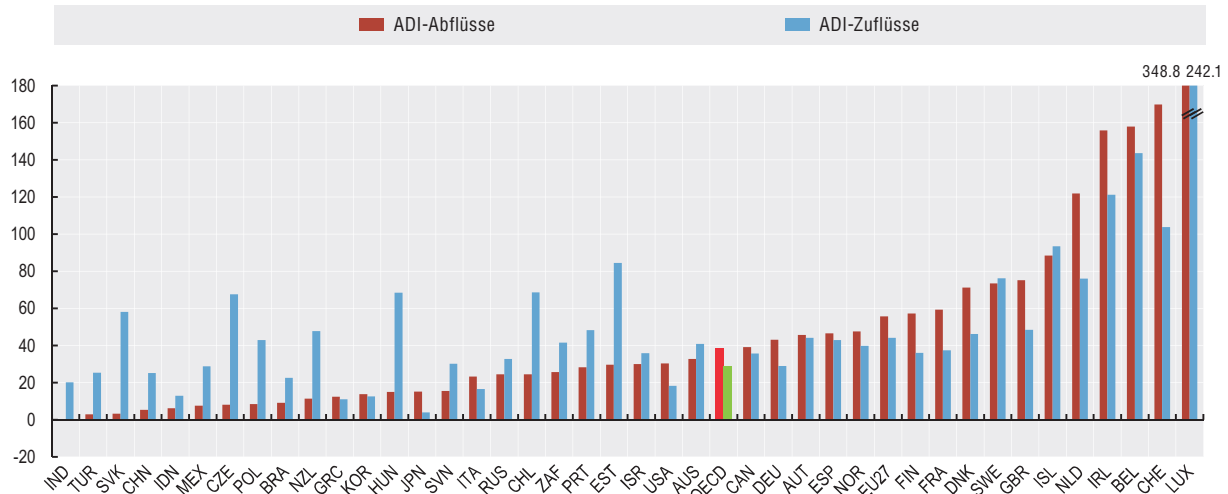
Mio. US-Dollar

	Direktinvestitionsexporte (Bestände)							Direktinvestitionsimporte (Bestände)						
	1990	1995	2000	2007	2008	2009	2010	1990	1995	2000	2007	2008	2009	2010
Australien	37 491	60 484	95 978	339 389	239 633	340 995	412 902	80 333	111 310	118 858	386 315	305 930	426 037	514 027
Belgien	40 636	80 690	179 773	621 228	744 607	765 019	736 725	58 388	112 960	195 219	784 631	822 547	861 547	670 013
Chile	..	..	11 154	31 688	31 820	41 339	49 838	..	..	45 753	99 413	99 359	121 395	139 538
Dänemark	..	..	73 117	184 789	193 268	210 650	220 981	..	..	73 585	161 281	151 683	150 251	143 482
Deutschland	130 760	233 107	486 750	1 311 055	1 250 104	1 357 729	1 426 644	74 067	104 367	462 564	1 012 366	919 555	999 712	956 708
Estland	..	..	256	5 768	6 996	6 410	5 702	..	..	2 611	15 666	17 291	16 222	16 219
Finnland	11 227	14 993	52 109	116 532	114 146	129 195	136 808	5 132	8 465	24 272	91 703	83 531	84 668	85 800
Frankreich	110 121	204 430	445 087	1 286 867	1 357 446	1 501 137	1 529 650	84 931	191 433	259 773	955 476	952 727	995 100	965 020
Griechenland	..	..	5 852	31 650	37 235	39 457	37 875	..	..	14 113	53 221	38 121	42 101	33 558
Irland	..	..	27 925	150 060	168 937	273 318	317 708	..	..	127 088	203 683	188 302	247 466	247 094
Island	75	179	663	25 172	9 412	9 262	11 138	147	129	497	16 451	9 214	8 622	11 767
Israel	..	758	9 091	49 833	54 410	57 371	64 969	365	5 741	22 556	60 550	62 169	69 164	77 816
Italien	60 195	106 319	180 274	417 876	442 423	486 424	475 599	60 009	65 347	121 169	376 514	327 932	364 456	337 397
Japan	201 440	238 452	278 441	542 614	680 331	740 965	831 110	9 850	33 508	50 322	132 851	203 372	200 151	214 890
Kanada	84 813	118 106	237 647	519 320	524 274	593 580	616 134	112 850	123 182	212 723	516 283	443 191	523 247	561 111
Korea	..	..	..	74 777	97 910	120 440	138 980	..	..	..	121 956	94 680	117 730	127 050
Luxemburg	..	..	..	110 219	158 238	192 381	191 691	..	..	..	130 286	95 849	150 594	133 045
Mexiko	..	..	..	55 859	57 016	64 035	78 379	22 424	41 130	97 170	238 164	264 459	279 793	298 472
Neuseeland	3 320	7 676	6 065	15 836	13 397	14 737	16 101	8 065	25 728	28 070	67 775	51 979	64 801	67 706
Niederlande	105 085	172 348	305 458	942 087	889 944	956 521	954 388	68 699	115 756	243 730	766 622	645 642	660 507	594 920
Norwegen	10 889	22 521	22 937	155 169	145 059	179 881	..	12 404	19 836	25 282	132 417	118 554	150 872	..
Österreich	4 747	11 832	24 820	148 830	148 782	163 233	171 967	11 098	21 363	31 165	162 667	148 086	172 598	166 088
Polen	..	539	1 018	21 318	24 092	29 304	39 029	109	7 843	34 233	178 418	164 290	185 182	201 003
Portugal	..	..	19 793	67 708	63 010	68 477	64 607	..	18 973	32 043	115 315	99 976	114 718	110 241
Schweden	50 720	73 143	123 260	332 208	322 952	347 557	336 086	12 636	31 089	93 998	293 384	278 710	331 932	348 667
Schweiz	66 087	142 481	232 176	652 303	734 147	839 899	889 469	34 245	57 064	86 810	353 328	446 400	497 611	543 167
Slowak. Rep.	..	139	373	1 862	2 976	3 697	2 830	..	1 297	4 761	42 695	51 032	52 645	50 677
Slowenien	..	727	870	7 238	7 901	8 022	7 374	..	2 617	3 278	14 375	15 638	15 182	14 393
Spanien	15 652	31 037	129 192	582 058	590 731	645 038	655 363	65 916	110 291	156 347	585 859	588 938	628 299	603 549
Tschech. Rep.	..	345	738	8 556	12 531	14 805	15 523	..	7 350	21 647	112 396	113 173	125 829	129 894
Türkei	..	..	3 668	12 210	17 846	22 338	21 570	..	..	19 209	154 022	80 227	143 590	185 780
Ungarn	..	278	1 279	17 320	17 593	19 093	19 559	569	11 304	22 856	95 463	88 008	98 173	89 290
Ver. Königreich	236 118	330 665	923 366	1 802 757	1 524 953	1 674 159	1 689 332	233 305	226 626	463 134	1 229 880	974 503	1 056 495	1 086 132
Ver. Staaten	616 655	885 506	1 531 607	3 553 095	3 748 512	4 067 501	4 429 426	505 346	680 066	1 421 017	2 345 923	2 397 396	2 441 705	2 658 932
EU27 insgesamt	..	..	..	8 183 152	8 098 547	8 915 800	9 059 806	..	..	..	7 535 500	6 930 639	7 533 931	7 165 709
OECD insgesamt	1 786 030	2 736 756	5 410 736	14 195 251	14 432 632	15 983 968	16 595 457	1 460 888	2 134 773	4 515 854	12 007 347	11 342 464	12 398 396	12 383 445
davon:														
Verarbeitendes Gewerbe	36%	37%	27%	26%	25%	24%	..	37%	37%	30%	25%	25%	25%	..
Dienstleistungen	53%	57%	68%	68%	69%	71%	..	50%	57%	67%	70%	69%	69%	..
Brasilien	..	..	..	139 886	155 668	164 523	189 222	..	..	..	309 668	287 697	400 808	472 576
China	..	..	..	115 960	185 694	245 800	310 800	..	..	..	703 667	915 524	1 314 800	1 476 400
Indien	..	..	2 609	44 080	63 338	79 266	93 915	..	..	20 278	105 790	125 207	167 236	198 427
Indonesien	..	..	..	3 193	2 802	-961	..	..	..	..	79 927	72 227	108 223	..
Russ. Föderation	..	2 420	20 141	370 161	205 631	302 542	369 076	..	345	32 204	491 052	215 756	378 837	493 354
Südafrika	15 010	23 301	32 325	65 878	49 956	72 583	..	9 198	15 014	43 451	110 415	67 987	117 434	..

StatLink <http://dx.doi.org/10.1787/888932504139>

ADI-Bestände

In Prozent des BIP, 2010 oder letztes verfügbares Jahr



StatLink <http://dx.doi.org/10.1787/888932504158>

AUSLÄNDISCHE DIREKTINVESTITIONEN

ADI-Exporte und -Importe

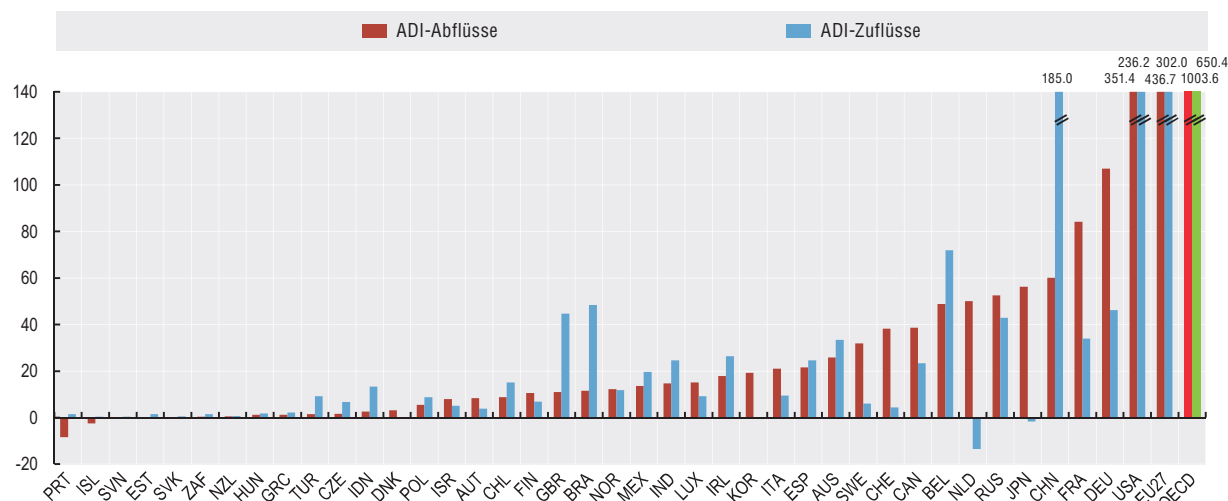
Mio. US-Dollar

	ADI-Abflüsse							ADI-Zuflüsse						
	2004	2005	2006	2007	2008	2009	2010	2004	2005	2006	2007	2008	2009	2010
Australien	10 706	-31 058	25 411	16 785	33 455	16 260	25 788	42 472	-24 184	31 070	45 392	46 633	26 036	33 435
Belgien	34 038	32 640	50 713	80 141	220 595	3 687	48 844	43 583	34 351	58 926	93 448	193 575	56 023	71 960
Chile	1 563	2 183	2 171	2 573	8 041	8 061	8 743	7 173	6 984	7 298	12 534	15 150	12 874	15 095
Dänemark	-10 369	16 195	8 438	20 624	14 134	6 882	3 150	-10 447	12 873	2 715	11 815	2 228	2 966	-340
Deutschland	20 559	75 848	118 767	170 650	76 992	78 205	106 961	-10 195	47 411	55 657	80 223	4 063	37 629	46 136
Estland	269	691	1 107	1 746	1 112	1 549	133	958	2 869	1 797	2 725	1 729	1 839	1 540
Finnland	-1 080	4 220	4 808	7 202	9 279	4 917	10 525	2 828	4 747	7 656	12 455	-1 136	356	6 935
Frankreich	56 767	114 909	110 734	164 341	154 747	102 955	84 117	32 579	84 898	71 888	96 240	64 060	34 029	33 907
Griechenland	1 030	1 467	4 047	5 247	2 413	2 055	1 269	2 103	623	5 358	2 112	4 490	2 435	2 188
Irland	18 079	14 304	15 332	21 150	18 912	26 617	17 803	-10 614	-31 670	-5 545	24 712	-16 421	25 961	26 331
Island	2 581	7 102	5 555	10 181	-4 206	2 286	-2 506	737	3 086	3 858	6 822	917	86	476
Israel	4 533	2 946	15 462	8 604	7 210	1 695	7 960	2 947	4 819	15 296	8 798	10 877	4 438	5 153
Italien	19 272	41 795	42 089	90 795	66 870	21 277	21 011	16 824	19 960	39 259	40 209	-10 814	20 078	9 498
Japan	30 963	45 831	50 243	73 545	127 981	74 698	56 276	7 818	2 778	-6 503	22 548	24 417	11 938	-1 670
Kanada	43 341	27 540	44 404	57 719	79 752	41 728	38 583	-445	25 693	59 765	114 642	57 147	21 438	23 412
Korea	5 651	6 366	11 175	19 720	20 251	17 197	19 230	9 246	6 309	3 586	1 784	3 311	2 249	-150
Luxemburg	6 939	9 034	7 183	73 364	11 737	7 213	15 124	5 195	5 976	31 803	-28 265	11 195	22 478	9 211
Mexiko	4 432	6 474	5 758	8 256	1 157	7 019	13 570	24 818	24 280	19 951	30 070	26 948	15 575	19 627
Neuseeland	-456	-1 520	182	3 702	-239	-308	591	2 425	1 524	4 689	3 440	4 984	-1 293	636
Niederlande	37 039	122 998	71 214	55 618	68 202	26 821	49 990	12 459	39 023	13 984	119 406	4 540	36 046	-13 526
Norwegen	5 317	21 970	21 321	13 595	25 954	28 615	12 194	2 544	5 414	6 413	5 803	10 766	14 070	11 856
Österreich	8 036	11 138	13 678	39 034	29 395	10 007	8 399	3 187	10 778	7 936	31 159	6 845	9 304	3 837
Polen	902	3 405	8 864	5 410	4 413	4 701	5 488	12 898	10 299	19 599	23 582	14 833	12 936	8 861
Portugal	7 457	2 110	7 143	5 494	2 736	817	-8 377	1 936	3 927	10 914	3 063	4 656	2 707	1 453
Schweden	22 227	27 712	26 613	38 811	31 298	26 300	31 841	12 125	11 897	28 908	27 740	37 120	10 673	6 026
Schweiz	26 282	50 994	75 863	51 036	45 312	27 867	38 263	933	-949	43 740	32 446	15 137	27 484	4 342
Slowak. Rep.	-21	149	512	600	529	432	328	3 033	2 427	4 700	3 583	4 685	-50	526
Slowenien	549	641	862	1 802	1 438	242	-79	829	588	644	1 515	1 944	-653	363
Spanien	60 567	41 805	104 306	137 078	74 573	9 737	21 600	24 775	25 005	30 819	64 277	76 843	9 136	24 548
Tschech. Rep.	1 014	-19	1 469	1 621	4 322	950	1 704	4 975	11 654	5 465	10 446	6 449	2 929	6 788
Türkei	780	1 064	924	2 106	2 549	1 554	1 464	2 785	10 031	20 185	22 047	19 504	8 409	9 258
Ungarn	1 119	2 179	3 877	3 622	2 230	1 826	1 236	4 508	7 711	7 021	5 447	6 313	1 552	1 811
Ver. Königreich	94 375	79 995	82 808	325 473	160 425	44 424	11 016	57 178	177 868	156 218	200 808	91 132	71 208	44 696
Ver. Staaten	316 222	36 236	244 922	414 039	329 080	303 605	351 350	145 966	112 638	243 151	221 166	310 091	158 581	236 227
EU27 insgesamt	379 718	604 508	686 543	1 252 600	962 403	386 789	436 725	222 661	497 651	582 109	856 592	538 747	372 736	302 022
OECD insgesamt	830 686	779 342	1 187 954	1 931 682	1 632 647	911 890	1 003 586	460 136	661 637	1 008 223	1 354 191	1 054 209	661 469	650 445
Brasilien	9 807	2 517	28 202	7 067	20 457	-10 084	11 500	18 146	15 066	18 822	34 585	45 058	25 949	48 459
China	1 805	11 306	21 200	17 000	53 500	43 900	60 100	54 937	117 200	124 100	160 100	175 100	114 200	185 000
Indien	2 179	2 978	14 344	17 281	19 257	15 928	14 649	5 771	7 606	20 336	25 483	43 407	35 597	24 616
Indonesien	3 408	3 065	2 726	4 675	5 900	2 249	2 664	1 896	8 337	4 914	6 929	9 318	4 878	13 304
Russ. Föderation	13 782	12 767	23 151	45 916	55 594	43 666	52 476	15 444	12 886	29 701	55 073	75 002	36 500	42 868
Südafrika	1 350	930	6 063	2 966	-3 134	1 151	450	798	6 647	-527	5 695	9 007	5 696	1 553

StatLink <http://dx.doi.org/10.1787/888932504177>

ADI-Ströme

Mrd. US-Dollar, 2010



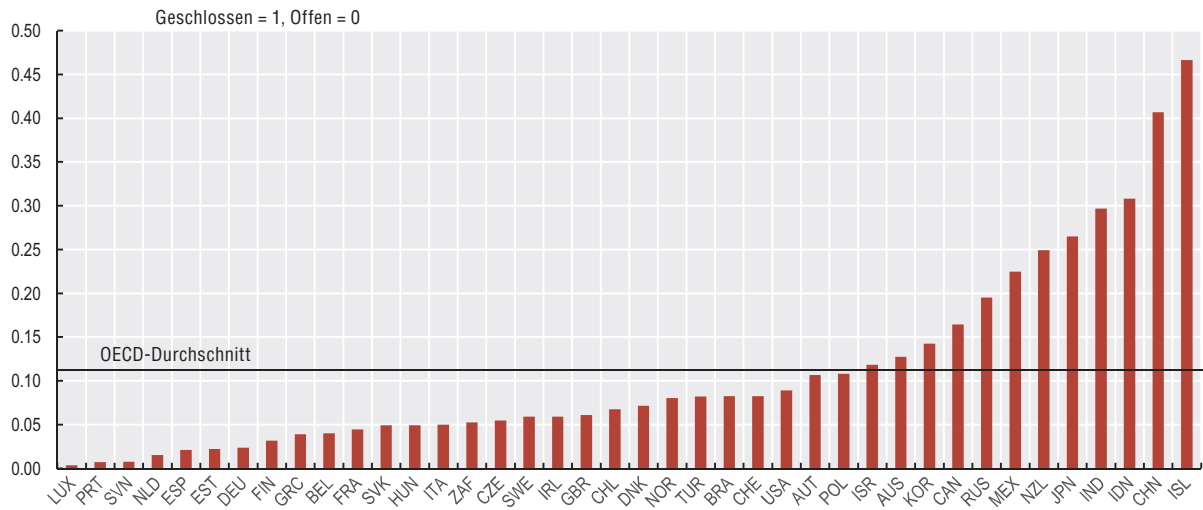
StatLink <http://dx.doi.org/10.1787/888932504196>



AUSLÄNDISCHE DIREKTINVESTITIONEN

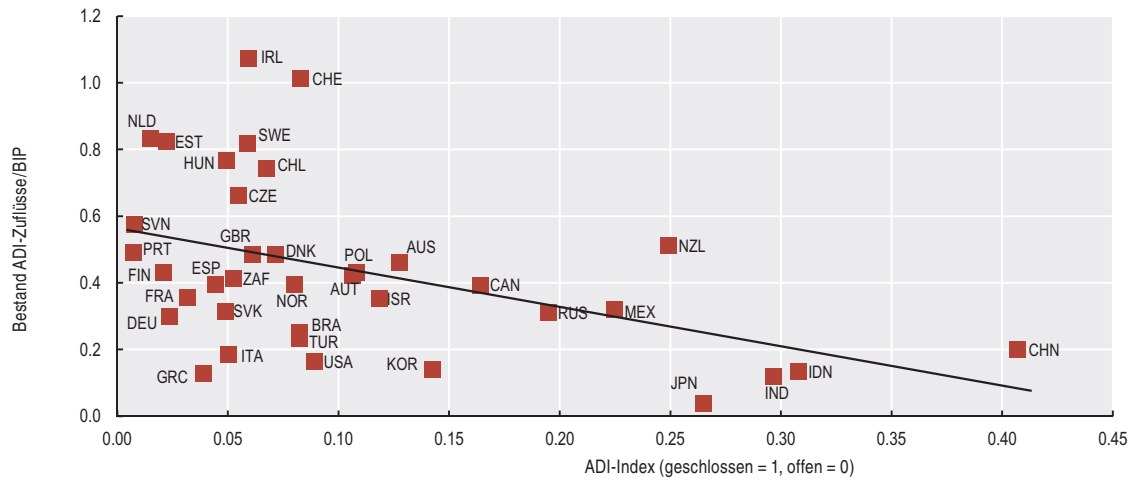
Index für den Restriktionsgrad der ADI-Regulierung

2010

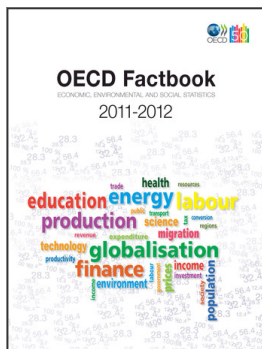


StatLink <http://dx.doi.org/10.1787/888932504215>

Index für den Restriktionsgrad der ADI-Regulierung 2010 im Hinblick auf ADI-Bestand/BIP 2009



StatLink <http://dx.doi.org/10.1787/888932504234>



**From:**  
**OECD Factbook 2011-2012**  
Economic, Environmental and Social Statistics

**Access the complete publication at:**  
<https://doi.org/10.1787/factbook-2011-en>

**Please cite this chapter as:**

OECD (2012), "Ausländische Direktinvestitionen", in *OECD Factbook 2011-2012: Economic, Environmental and Social Statistics*, OECD Publishing, Paris.

DOI: <https://doi.org/10.1787/9789264125469-38-de>

Das vorliegende Dokument wird unter der Verantwortung des Generalsekretärs der OECD veröffentlicht. Die darin zum Ausdruck gebrachten Meinungen und Argumente spiegeln nicht zwangsläufig die offizielle Einstellung der OECD-Mitgliedstaaten wider.

This document and any map included herein are without prejudice to the status of or sovereignty over any territory, to the delimitation of international frontiers and boundaries and to the name of any territory, city or area.

You can copy, download or print OECD content for your own use, and you can include excerpts from OECD publications, databases and multimedia products in your own documents, presentations, blogs, websites and teaching materials, provided that suitable acknowledgment of OECD as source and copyright owner is given. All requests for public or commercial use and translation rights should be submitted to [rights@oecd.org](mailto:rights@oecd.org). Requests for permission to photocopy portions of this material for public or commercial use shall be addressed directly to the Copyright Clearance Center (CCC) at [info@copyright.com](mailto:info@copyright.com) or the Centre français d'exploitation du droit de copie (CFC) at [contact@cfcopies.com](mailto:contact@cfcopies.com).